

Römerių namai Bokšto gatvėje Edvardo Mato Römerio gyvenime ir kūryboje

Rūta Janonienė

Vilniaus dailės akademijos Dailėtyros institutas, Dominikonų g. 15/1, 01131 Vilnius

El. paštas ruta.janoniene@gmail.com

Straipsnyje pristatomas iki šiol menotyros mokslui nežinotas Vilniaus dailininkų dinastijos atstovo Edvardo Mato Römerio (1848–1900) paveikslas, vaizduojantis giminės namus Vilniuje. Norint visapusiškai įvertinti kūrinio ikonografiją, daug dėmesio straipsnyje skiriama pačiam kūrinio objektui. Remiantis įvairiais rašytiniais šaltiniais (namo aprašymais tarifų knygoje, Römerių egodokumentais), atkuriami posesijos užstatymo raida, atskleidžiamas šio namo funkcionavimas XIX a., aptariami gyvenamųjų patalpų struktūros pokyčiai, lokalizuojamos įvairios patalpos, taip pat patikslinama E. M. Römerio tapybos dirbtuvės vieta.

RAKTAŽODŽIAI: Edvardas Matas Römeris, XIX a. tapyba, Vilnius, architektūra, tapybos dirbtuvės, Römerių namas

Šio straipsnio pretekstu tapo neseniai vieną privačią kolekciją Lietuvoje papildęs Edvardo Mato Römerio¹ paveikslas, įsigytas aukcione Vienoje² (1 pav.). Dar XX a. pradžioje Janas Obstas rašė, kad E. M. Römerio kūryba mums yra nepaprastai įdomi dėl jos išskirtinai savo, lietuviško, pobūdžio³. Taip sakydamas jis turėjo omenyje tiek Römerio paveikslų temas, tiek jų traktuotę, perteikiančią ypatingą, melancholišką vietinio kraštovaizdžio nuotaiką. Paveikslas, šiuo metu sąlygiškai pavadintas „Pavasaris Vilniuje“, gali puikiai iliustruoti šį teiginį. Drobėje vaizduojamas Römerių namų Vilniuje, Savičiaus ir Bokšto gatvių sankryžoje, kiemas ir šiauriniai namų korpusai⁴. Šalia neabejotinos meninės vertės kūrinys labai įdomus ir ikonografinė prasme, nes atspindi autentišką šios išskirtinės miesto posesijos vaizdą. Su Römerių Vilniaus namais susiję daugelis XIX a. Vilniaus kultūrinio ir visuomeninio gyvenimo įvykių,

1 Plačiau apie dailininką: *Lietuvos dailininkų žodynas* 2012: 328–329.

2 Edvardas Matas Römeris, *Pavasaris Vilniuje*, 1893, drb. al., 118 × 92,5. Signuotas apačioje dešinėje: *Edward Römer / Wilno 1893 r.* Andriaus Jankausko kolekcija.

3 Obst 1913: 5.

4 Iki XIX a. pabaigos dabartinė Bokšto gatvė vadinta Savičiaus Antrąja, XIX a. gale jos atkarpa nuo Römerių posesijos iki Subačiaus g. imta vadinti Bokšto gatve arba tiesiog „Bokštu“, o XX a. pradžioje visai gatvei prigijo Bokšto pavadinimas.



1 pav. Edvardas Matas Römeris. „Pavasaris Vilniuje“ („Po tuopomis“?), 1893. Andriaus Jankausko nuotr.

čia gyveno ar nuolat lankėsi to meto kultūros elitas. Römerių namai gerai žinomi kultūros istorijos mylėtojams, jau 1859 m. išleistame vadove po Vilnių juos paminėjo Adomas Honoris Kirkoras⁵. Namas aptartas ir svarbiuose Vilniaus istorijai bei architektūrai skirtuose leidiniuose⁶, jis įtrauktas į Lietuvos Respublikos kultūros vertybių registrą. Vilniaus architektūros tyrėjus ypač intrigavo savita klasicistinė siena su vartais ir aklinais langais, kurianti dviaukščio namo iliuziją⁷ (2 pav.). Vis dėlto apie namų istoriją, jų architektūros raidą, interjerų įrangą, patalpų funkcijas iki šiol yra labai nedaug žinių, nėra tiksliai žinoma kurioje namų vietoje buvo E. M. Römerio, jo tėvų ir kitų artimųjų gyvenamieji kambariai ir tapybos dirbtuvė. Naujai atrastas

paveikslas inspiravo paieškoti atsakymų į šiuos klausimus. Nemažai informacijos rasta iki šiol nepakankamai ištyrinėtuose rašytiniuose šaltiniuose (visų pirma Römerių dienoraščiuose ir laiškuose), taip pat pasinaudota istorinių ir natūros tyrimų duomenimis⁸.

Römerių namai

Römerių giminei valda, dabar pažymėta Bokšto g. 10 numeriu, priklausė nuo XVIII a. I pusės iki 1925 metų. Didelė posesija, sujungta iš anksčiau buvusių dviejų valdų, XIX a. turėjo dvigubą 90/91 numerį. 1857 m. duomenimis, Römerių

5 Kirkoras 1991: 98.

6 Lietuvos TSR istorijos ir kultūros paminklų sąvadas 1988: 115–116; Vilniaus architektūra 1985: 66–67.

7 Iki 1980 m., kol prie sienos iš kiemo pusės nebuvo pristatytas naujas korpusas, tikri langai buvo tik į kairę nuo vartų.

8 Dėkoju įmonės „Vilniaus archija“ vadovei Virginijai Bakšienei už leidimą pasinaudoti šios įmonės žinioje esančiomis 2008 m. valdos istorinių, architektūrinių, polichrominių ir archeologinių tyrimų ataskaitomis. Deja, šie tyrimai buvo daliniai, t. y. apėmė ne visą kompleksą, o tik vakarinę jo dalį.

posesijos ilgis ties dabartine Bokšto gatve siekė 22 sieksnius⁹. 1925 m. sudarytame posesijos plane¹⁰ bendras sklypo plotas nurodytas 3328,84 m². Posesijos užstatymas formavosi palaiapsniui. Ilgainiui čia stovintys namai buvo perstatomi, remontuojami, keitėsi ir jų funkcijos. Dar 1790 m. vykdant žemės kasimo darbus šiame sklype rasta senų mūrų liekanų, bet kokiam pastatui jos priklausė – nenustatyta¹¹.



2 pav. Bokšto g. 10 namo kiemo tvora su vartais. B. Tarvydo nuotr., 1962. KPCPB

Vakariniame šiaurinio korpuso gale, t. y. arčiausiai Bokšto gatvės esančioje namo dalyje, šių laikų tyrėjai rado XVI a. II p. rūsius ir XVII a. mūro likučių¹². Seni rūšiai išliko ir rytiniame korpuse.

XVIII a. 91-oji posesija priklausė Trakų vaiksiui Steponui Jurguiui Rūmėriui (1687–1773), vėliau – jo sūnui Steponui Dominykui Rūmėriui (1720/1721–1793), kuris 1792 m. testamente užsiminė, kad namo pagražinimui išleido nemažai lėšų¹³. Namą paveldėtojas Mykolas Juozapas Rūmėris (1778–1853) nupirko ir prijungė gretimą 90 posesiją, kurioje 1801 m. buvo keli mediniai ir vienas mūrinis nameelis¹⁴. Įdomu, kad iki pat XX a. mūriniai pastatai buvo sutelkti kairėje (šiaurinėje) kiemo pusėje, o mediniai gyvenamieji ir ūkiniai namai – kitoje kiemo pusėje, nuo vartų dešinėje. Po 1948 m. visi pietinės pusės pastatai buvo sunaikinti. Iki mūsų dienų išliko tik mūriniai gyvenamieji namai, sudaryti iš trijų korpusų, išsidėsčiusių palei sklypo šiaurinę ir rytinę ribas (3 pav.). Šiauras dviaukštis „gatvės“ korpusas, esantis arčiausiai vartų, vakariniu galu išeina į Bokšto gatvę, jį pratęsia platesnis, taip pat dviaukštis, „kiemo“ korpusas ir jam statmenai kiemo gale stovintis atskiras vienaukštis rytų korpusas su cokoliniu aukštu¹⁵. Natūros tyrimai rodė, kad mūras

9 Rusijos imperijoje sieksnis – 2, 13 m, tad valdos ilgis palei gatvę atitiko apie 47 m. (Vilniaus namų aprašymas ir įkainavimas, sudarytas 1855–1856 m. *LVI A*. F. 389. Ap. 3. B. 191. L. 246).

10 Kultūros paminklai pagal LTSR kultūros paminklų sąrašą. Istoriniai tyrimai. Istoriniai planai. 1977. *KPCA*. F. 5. Ap. 1. B. 721. L. 15.

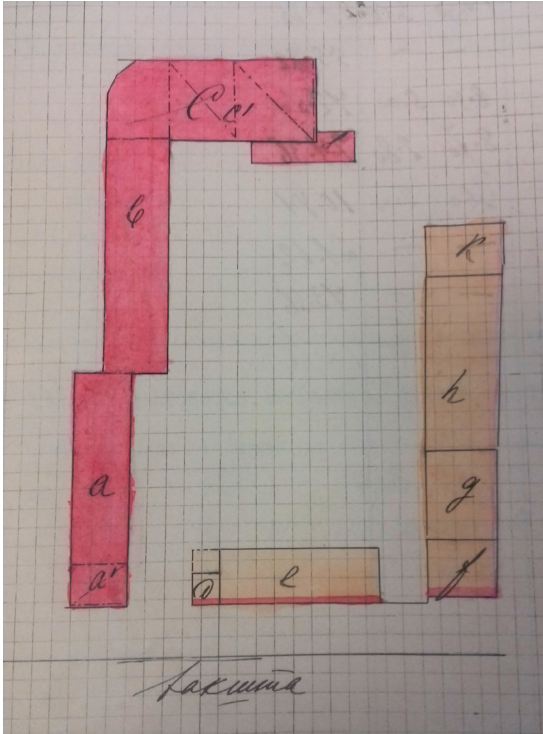
11 Racevičienė, J. Namai su siena prie gatvės Bokšto g. Nr. 10. *KPCA*. F. 5. Ap. 1. B. 907. L. 67.

12 Valužytė, J. Pastatai Bokšto g. 8 ir 10 Vilniuje. Istoriniai tyrimai. Vilnius, UAB „Vilniaus archiva“, 2008. L. 1; Zilinskas, R. Patalpos Vilniaus senamiestyje, Bokšto g. 8 ir Remerių name AtV17 Bokšto g. 10 žvalgomieji architektūros tyrimai. Vilnius, UAB „Vilniaus archiva“, 2008.

13 Rūmėrių šeimos aktai. *LMAVB RS*. F. 138. B. 1604. L. 18v.

14 Valužytė 2008: 6–7. UAB „Vilniaus archiva“.

15 Sovietiniu laikotarpiu prakurtus duris mūre tarp Bokšto g. 8 ir 10 numerio namų suformuotas istoriškai neteisingas darinys – namas, jungiantis dviejų istoriškai skirtingų posesijų namus į vieną.



3 pav. Römerių posesijos planas, 1901. Žymėjimas: a, a' – dviaukštis mūrinis šiaurinės pusės „gatvės“ korpusas; b – dviaukštis mūrinis „kiemo“ korpusas, c, c' – mūrinis rytinis vienaukštis korpusas su cokoliniu aukštu; d, e – vienaukštis medinis sargo namas; f, g, h, k – vienaukščiai mediniai pietinės pusės namai. Parengta pagal: KPCA. F. 5. Ap. 1. B. 721

šiauriniuose korpusuose kone iki palėpės datuotinas 1792–1808 m.¹⁶ (4 pav.). Rekonstrukcija galėjo būti susijusi su M. J. Römerio vedybomis 1799 metais. Tikėtina, kad tuo pačiu metu buvo pastatyta „iliuzinė“ fasadą imituojanti siena su vartais. Atsižvelgiant į tai, kad ši siena tęsiasi tik per 91 posesijos plotį, neatmestina prielaida, kad ji pastatyta iki 1801 metų¹⁷. Šiaip ar taip, ši siena, vizualiai uždaranti Savičiaus gatvės perspektyvą, yra akivaizdžiai susijusi su rytiniu korpusu, nes vartai įrengti tiesiai prieš jį. XVIII a. pab. – XIX a. ant kalvos šlaito pastatytas rytinis korpusas buvo pagrindinis, jame turbūt iki mirties (1812 m.) gyveno Stepono Dominyko našlė Ona Pacaitė-Römerienė. Elegantiškai toskaniško orderio elementais puošta namo fasadą imituojanti siena-tvora su vartais, už kurių patenkama ne į rūmus, o į erdvų kiemą, ir vizualiai atrodantis vienaukštis, bet iš tiesų gerokai didesnis gyvenamasis namas su senais rūšiais kūrė šios vietos

keistumo, paslaptingo auro ir žavėjo vizualiniais netikėtumais.

1808 m. Vilniaus miesto plane matyti, kad tuo metu pietinėje sklypo pusėje stovėjo trys atskiri mediniai nameliai, kurių vienas galu išėjo į gatvę¹⁸. Tarp šio medinio namo ir mūrinio „gatvės“ korpuso, stovinčio sklypo šiaurės vakarų kampe, ties gatve tuo metu kitų pastatų nebuvo. Įdomu, kad šaltiniuose minima „Mykolo Juozapo Römerio laikais“ sumūryta tvora tarp 91 ir 92 posesijų, t. y. tarp Römerių ir Podbipientos (vėliau – Brodovskio) namų (dab. Bokšto g. 8)¹⁹. Tai rodo, kad iš pradžių ir šiaurinės pusės užstatymas nebuvo ištisinis²⁰.

16 Zilinskas 2008. UAB „Vilniaus archija“.

17 1834 m. gatvės išklotinėje tvora pažeminta tikriausiai todėl, kad norėta parodyti už jos esantį namą. Išklotinės fragmentas publikuotas: Drėma 1991: 244–245.

18 Planas publikuotas: Drėma 1991: 43.

19 Edvardo Jono Römerio dienoraštis, 1868. *LMAVB RS*. F. 138. B. 1776. L. 51v–52.

20 1808 m. plane šiaurinis namo korpusas pažymėtas kaip ištisinis, tačiau tam prieštarauja kiti duomenys. *KPCA*. F. 5. Ap. 1. B. 907. L. 68.



4 pav. Römerių namo šiauriniai korpusai. B. Tarvydo nuotr., 1962. *KPCPB*

1812 m. Vilniaus miesto tarifų knygoje pažymėta, kad Römerio namas mūrinis, 2 aukštų²¹. Pats savininkas su šeima gyveno 7 dideliuose ir 3 mažuose kambariuose antrame aukšte ir 3 mažuose kambariuose pirmame aukšte, šiam butui priklausė viena arklidė 14-ai arklių ir vežiminė. Vieną kariuomenei apgyvendinti skirtą butą sudarė 3 dideli ir 1 mažas kambarys antrame aukšte ir 1 mažas pirmame aukšte, buvo arklidė 12-ai arklių ir vežiminė. Papildomą butą kariuomenei sudarė 2 dideli ir 5 maži kambariai pirmame aukšte. Galima numanyti, kad namo šeiminių butas tuo metu buvo šiauriniame korpuse, platesnėje, toliau nuo gatvės esančioje jo dalyje, nes būtent jame, virš pirmame aukšte įrengtų arklidžių, buvo septyni dideli kambariai, 1816 m. pagal architekto Josepho Poussier projektą pertvarkyti į didelę salę ir tris kambarius ir nuomojami Vilniaus masonų ložei „Uolusis lietuvis“. Iki 1821 m. čia vyko visų Vilniuje veikusių masonų ložių susirinkimai²². Kad po masonų ložės patalpomis buvo arklidė, liudija ir tarp Vilniaus masonų paplitęs posakis: „buvome virš maršalkos arklidžių“²³.

Perleidusi šiaurinio korpuso antrojo aukšto patalpas masonų ložėms, Römerių šeima apsigyveno rytiniame korpuse, kuriame Mykolas Juozapas su žmona Rachele gyveno iki mirties. Gabrielė Giunterytė-Puzinienė savo prisiminimuose apie Vilnių (1823 m.) rašė: „Maršalkos Mykolo Römerio namuose jungėsi dvi stichijos – saloninė ir universitetinė, bet pats pastatas priminė kaimo namą. Jis stovėjo toli nuo pagrindinių gatvių, erdvaus kiemo gilumoje, su sodu, besileidžiančiu

21 1812 m. Vilniaus 4-os apygardos namų tarifas. *LVI*. F. 937. Ap. 1. B. 160. L. 1.

22 Bairašauskaitė 2011: 157–159.

23 Kępinski 1980: 342.

Vilnelės link, nuo kurio matėsi vaizdingiausia miesto dalis – *Saffjanikai* (buv. Tymo, dab. Maironio g.). Vos įėjęs į kiemą pajusdavai, kad čia gyvena šeima. Tik įėjęs pro vartus, žiemą svečias pamatydavo sniego įtvirtinimus ir apkasus, kuriuose grumdavosi studentai, vasarą – žaidžiant futbolą, gaudynes, žodžiu, kieme visada būdavo linksma ir triukšminga.²⁴ Iš tiesų šis ant kalvos šlaito pastatytas namas tik žiūrint nuo kiemo pusės atrodo vienaukštis, tačiau jo cokoliniame aukšte²⁵ buvo įrengtos gyvenamosios patalpos. 1834 m. ši būstą sudarė butas su virtuve pirmajame aukšte, rūšiai ir arklidė bei keturi cokolinio aukšto kambariai²⁶. Apie 1838 m. namų valdytojo Edvardo Pieslako²⁷ rašytuose laiškuose minima, kad namas remontuojamas: Mykolo Juozapo kambariye cokolinio aukšto apartamentuose, laiptinėje ir kitose patalpose buvo balinamos sienos (buvo išbaltinti penki kambariai viršuje ir trys cokoliniame aukšte)²⁸. 1839 m. dienoraštyje M. J. Römeris aprašė vaizdą pro savo kambario langus į Užupį, žvelgdamas pro šiuos langus į rytus su kompasu ir žemėlapiu jis nubrėžė erdvėje tiesią liniją į Vologdą, kad žvilgsniu ir mintimis galėtų skrieti link savo ištremtų vaikų²⁹. O štai 1849 m. dienoraštyje jis paminėjo juokingą nutikimą, kai, norėdamas išvengti įkyrėjusių lankytojų vizitų, jis sargui matant apsimitė išeinąs iš namų, po to slapta grįžęs pro virtuvės duris nusileido į požeminį aukštą spintoje paslėptais laipteliais ir ten tylumoje ilsėjosi³⁰. Tačiau žiemomis tie kambariai būdavo šalti, leidžiantis į juos reikėdavo užsidėti kepurę. 1851 m. ir 1852 m. dienoraščiuose M. J. Römeris pasižymėjo porą atvejų, kai tuose žiemą nešildomuose ir todėl negyvenamuose kambariuose stovinčio sekretero stalčiuose turėjo ieškoti kažkokių dokumentų³¹. Po Rachelės Römerienės mirties kai kurie šio korpuso kambariai buvo užrakinti ir ilgai nenaudojami. Tik 1870 m. pradžioje Edvardas Jonas pavedė Pieslakui sudaryti sutartį su statybų meistrais dėl „apatinio buto, kur mūsų brangiausieji tėvai kadaise gyveno, atnaujinimo ir pertvarkymo“³².

Šiauriniuose „gatvės“ ir „kiemo“ korpusuose dalis patalpų buvo nuomojama, iš to gaunama ženkli pajamų dalis. Pavyzdžiui, 1859 m. Vilniaus mūrnamis atnešė apie 1 065 sidabro rublius metinių pajamų, 1863 m. – 1 303 sid. rub., o 1864 m. – net

24 Giunterytė-Puzinienė 2005: 61.

25 Lenk. *w suterrenach*.

26 Vilniaus miesto butų komiteto dokumentai, 1834. *LVA*. F. 389. Ap. 3. B. 35. L. 171.

27 Nuo 1835 m. Römerių patikėtiniu ir namų prižiūrėtoju (vadinamu *burggrafu*) buvo Edvardas Pieslakas (Edward Pieslak, ?–1877), su šeima gyvenęs tame pačiame name. Jis rūpinosi visais namo remontais, tvarkymu, šildymu ir pan. Po jo mirties pareigas perėmė jo sūnus Mykolas, dar 1901 m. gyvenęs Römerių name.

28 Mykolo Juozapo Römerio ir Rachelės Römerienės korespondencija, 1796–1853. *VNB*. Rps 8701 IV. L. 17, 26.

29 Mykolo Juozapo Römerio dienoraštis, 1839. *VNB RS*. Rps 8689 III. T. 1. L. 29v.

30 Mykolo Juozapo Römerio dienoraštis, 1848–1852. *VNB RS*. Rps 8689 III. T. 5. L. 47v.

31 Ten pat. L. 175v, 231v.

32 Edvardo Jono Römerio dienoraštis, 1870. *VNB RS*. Rps 8724 IV. T. 14. L. 13v.

1 570 sid. rub.³³, 1871 m. – 1 150 sid. rublių³⁴. Kitose patalpose gyveno jaunesnioji Römerių karta. „Kiemo“ korpuso pirmame aukšte nuo senų laikų buvo arklidė ir vežiminė, o antrame aukšte – keli kambariai ir kadaise masonams įrengta salė, kurią vėliau imta dalyti pertvaromis į mažesnes erdves. 1830 m. iš dvaro į Vilnių atvykęs Edvardas Jonas laiške tėvams pranešė, kad apsistojo virš vežiminės, o už pertvaros girdi kaip „tetulė Vilhelmina ruošiasi į kaimą“³⁵. 1831 m., atsivežęs į Vilnių žmoną, jis ėmė tvarkyti antro aukšto patalpas, pranešdamas tėvams detales: „salė ir kiti kambariai ne prašmatniai, bet padoriai yra išvalyti, juolab kad taip greitai nieko geresnio nebuvo galima padaryti“ arba „atsivežiau iš Strėvininkų biliardą, kurį baigia pastatyti pirmame kambaryje, tarp pertvaros ir salės“³⁶. 1831 m. pabaigoje antrojo aukšto salėje buvo sudėtos naujos medžio skydų grindys, todėl kambariai labai pagražėjo³⁷. Vis dėlto 1834 m. namų įkainojimo dokumentuose antrojo aukšto butas, kuriam priklausė ir apačioje buvusi arklidė, įvertintas gerokai mažiau nei tėvų rytinis korpusas³⁸.

Šiauriniai korpusai, arba, kaip vadinta XIX a. – kairioji oficina, 1834–1837 m. buvo rekonstruoti, pastatyta namo dalis, sujungusi anksčiau stovėjusius namus. Turbūt maždaug tuo metu iškirsti du langai į Podbipientų kiemą, dėl kurių Römeriams teko bylinėtis net iki 1871 m., kol kaimynai pretenziją atsiėmė³⁹. Šie pertvarkymai tikriausiai buvo susiję su Mykolo Juozapo ir jo sūnaus Severino grįžimu iš tremties Voroneže (1832 m.) bei antrosiomis Edvardo Jono vedybomis su Sofija Bialozoraitė (1836 m.). Po rekonstrukcijos šiaurinių korpusų antro aukšto apartamentuose gyveno E. J. Römeris su šeima, kurį laiką ir jo jaunesni broliai Mykolas Steponas bei Severinas su šeimomis⁴⁰. 1837 m. duomenimis, Edvardo Jono šeima užėmė vieną didelį ir du vidutinius kambarius bei dvi priemenes⁴¹. Naujai pastatytoje kairiojo fligelio dalyje, pirmame aukšte prie vartų, keturiais kambariais su virtuve naudojosi Konča⁴², taip pat pirmame aukšte vieną didelį ir vieną vidutinį kambarį su priemene, sandėliuku ir rūsiu daržovėms saugoti užėmė karčiama, kurią nuomojo žydas Abraomas Šmuilovičius⁴³.

33 Edvardo Jono Römerio dienoraštis, 1863–1864. *VNB RS*. Rps 8724 IV. T. 9. L. 30v, 71.

34 Edvardo Jono Römerio dienoraštis, 1859. *LMAVB RS*. F. 138. B. 1778. L. 274v.; Edvardo Jono Römerio dienoraštis, 1871. *VNB RS*. Rps 8724 IV. T. 15. L. 115v.

35 Edvardo Jono Römerio laišakai tėvams, 1827–1838. *VNB RS*. Rps 8697 II. T. 1. L. 128.

36 Ten pat. L. 136, 194.

37 Ten pat. L. 212v., 217.

38 *LVIA*. F. 389. Ap. 3. B. 35. L. 171.

39 *VNB RS*. Rps 8724 IV. T. 15. L. 35v.

40 1839 m. Edvardas Jonas ir Severinas buvo ištremti į Vologdos guberniją (Severinas iš tremties grįžo 1842 m., Edvardas Jonas – 1852 m.). Lietuvoje su seneliais liko Edvardo Jono sūnūs iš pirmos santuokos – Alfredas ir Eugenijus. Po Mykolo Juozapo mirties (1853 m. sausio 14 d.), namą Vilniuje paveldėjęs Edvardui Jonui, Severinas iš jo išsikėlė. Mykolas Steponas mirė 1846 m., Edvardas Jonas globojo jo vaikus Mykolą Kazimierą ir Kotryną.

41 Edvardo Römerio namo Savičiaus g. Nr. 90 ir 91 įkainojimo aktas. *LVIA*. F. 389. Ap. 3. B. 47. L. 43.

42 Tikriausiai Medardas Konča (1808–1899). Jis buvo vedęs Pauliną Bialozoraitę, Sofijos Römerienės seserį.

43 *LVIA*. F. 389. Ap. 3. B. 47. L. 43.

Senuosius giminės namus Edvardas Matas Römeris pirmą kartą išvydo 1852 m. liepos 8 d. naktį, kai būdamas ketverių metų kartu su tėvais grįžo iš tremties Vologdoje. 1855 m. vasarą namai vėl buvo remontuojami. Pasak Kanuto Rusecko, buvo „daug triukšmo ir dulkių nuo ryto iki vakaro, kiemas užverstas griuvenomis ir rąstais, beveik neįmanoma praeiti“⁴⁴. Šis remontas buvo susijęs su namų pertvarkymu po R. Römerienės mirties tų metų gegužės mėnesį. Be to, pavasarį buvo įrengiamas butas Edvardo Jono žmonos seseriai Kazimierai Bialozoraitei-Tanskienei (šiuos darbus prižiūrėjo L. Holszuchas), tvarkomas naujas butas Pieslakams, virtuvė, krosnys, kiemo brukas, pompa kieme, remontuojama arklidė, namas nutinkuotas nuo gatvės pusės. Iš viso tam išleista daugiau nei 822 sid. rublių⁴⁵. Po pertvarkymo Edvardo Jono sūnus iš pirmosios santuokos Alfredas įsikūrė tame bute, kuriame anksčiau gyveno Pieslakai (šiaurinio korpuso pirmame aukšte?)⁴⁶. Šiaurinio korpuso antrame aukšte buvo Edvardo Jono ir Sofijos bei jų vaikų, taigi ir Edvardo Mato, kambariai.

Kaip tuo metu atrodė Römerių namų planas iš dalies atsispindi 1857 m. sausio 22 d. E. Pieslako sudarytame aprašyme⁴⁷. Kieme stovėjo mūriniai ir mediniai namai, minimos dvejios arklidės, vežiminė, du sandėliukai ir malkinės. Vos įėjus pro vartus, kairėje pusėje pirmame aukšte buvo atskiras butas, kurį sudarė trys kambariai ir prieškambaris. Du šio buto langai išėjo į Savičiaus Antrąją gatvę (dab. Bokšto g.), trys – į kiemą. 2008 m. polichrominių tyrimų metu kambariye su langais į gatvę rasta dviejų etapų XIX a. ornamentinės tapybos – frizo, sudaryto iš pilkų akanto lapų mėlyname fone, ir vėlesnio augalinio ornamento – fragmentų⁴⁸. Šis butas turėjo atskirą įėjimą iš kiemo pusės, taip pat duris nuo laiptų pusės, jo rūšys turėjo langelį į gatvę. Kitas butas tame pačiame korpuse buvo gerokai didesnis. Į jį vedė durys su prieangiu, dengtu dvišlaičiu stogeliu. Įėjus pro prieangį į laiptinę, kairėje pusėje buvo durys į anksčiau aprašytą pirmojo aukšto butą. Užlipus laiptais į antrą aukštą, buvo priemenė, kurios langas išėjo tiesiai virš prieangio stogelio⁴⁹. Nuo priemenės kairėje pusėje buvo du kambariai su prieškambariu, du šių patalpų langai išėjo į gatvę, keturi – į kiemą. Nuo priemenės į dešinę, virš arklidės ir vežiminės, buvo keturi kambariai ir du prieškambariai, visi aštuoni šių patalpų langai atsukti į kiemą. Kiemo gilumoje stovinčiame atskirame vienaukščiame mūriniame korpuse su rūšiais, požeminiame aukšte buvo du gyvenamieji kambariai su dviem langais į *Saffanikus*, tamsus prieškambaris, dvi virtuvės (su dviem langais į *Saffanikus* ir vienu į sodelį) ir du rūšiai. Pirmame šio korpuso aukšte buvo šeši kambariai, kurių aštuoni langai žvelgė į *Saffanikus*, o šeši – į kiemą, sandėliukas su langu į kiemą, virtuvė su langu į kiemą.

44 Cit. pgl.: Drėma 1996: 212.

45 Edvardo Jono Römerio dienoraštis, 1855. *VNB RS. Rps 8724 IV. T. 1. L. 13–13v, 50, 65v, 97.*

46 Buto įrengimui išleista per 175 sidabro rublių. *VNB RS. Rps 8724 IV. T. 1. L. 94.*

47 *LVI A. F. 389. Ap. 3. B. 191. L. 246–249.*

48 Vytautas Raila. Interjerų žvalgomųjų tyrimų ataskaita. Vilnius, UAB „Vilniaus archija“, 2008.

49 *VNB RS. Rps 8689 III. T. 5. L. 129v.*

Sename mediniame name (pietinėje kiemo pusėje) gyveno namo valdytojas (Pieslakas), šiame statinyje buvo du kambariai, prieškambaris, virtuvė ir sandėliukas, du namo langai išėjo į kiemą, vienas – į sodą. Tame pačiame mediniame name vieną kambarį (su dviem langais į kiemą) ir virtuvę užėmė namo sargas. Dar du kambarius (jų vienas langas išėjo į kiemą, du – į sodą) tame pastate užėmė patys namo šeimnininkai. Aprašyme paminėta ir Rusecko dirbtuvė, nuo 1850 m. stovėjusi prie tvoros, nuo vartų dešinėje.

Namuose kambarių paskirtis buvo ne kartą keičiama pagal aplinkybes ir poreikius. 1859 m. Edvardas Jonas gyveno pirmame aukšte. Tų metų dienoraštyje randame pasakojimą, kaip gegužės 30 d. apie vidurnaktį jį iš lovos ištraukė beldimas į langą – atėjo Tyzenhauzas, Domejka ir Gedgaudas; susirinkę prieangyje, mėnulio šviesoje jie sulaukė ateinant Tukulos ir patraukė pas jį aptarti reikalų⁵⁰.

Atvykus iš kelionės ar dvarų, kambarius tekdavo sutvarkyti ir paruošti gyvenimui. Pavyzdžiui, 1862 m., rengiant kambarius į Vilnių tęsti mokslų atvykstančiam Edvardui Matui, buvo atplėšti keliolika metų buvę užklijuoti dvigubi langai⁵¹. Iš pradžių Edvardui Matui teko miegoti ant krėslų, nes buvo paruoštos tik trys lovos su patalais⁵². Kitą dieną, sunešus antklodes, pagalves ir čiužinius iš klėties, buvo parengti kambariai tėvui ir sūnams (S. Römerienė dar nebuvo atvažiavusi į miestą). Tais metais E. J. Römeris vėl įsirengė savo kanceliariją ir miegamąjį pirmame aukšte⁵³. Įdomu, kad kai kurie jo kambarių langai buvo tamsiai uždažyti „dar Vilčinskio“⁵⁴. Tais metais nutiko ir gana komiškas įvykis. Apačioje kartu su tėvu miegojo ir Edvardas Matas, jo vyresnysis brolis Alfredas, nors ir besibaiminantis vaiduoklių, buvo apgyvendintas vienas antrame aukšte. Vieną naktį pernakojęs pas Pieslakus, kitą jis ryžosi miegoti jau savo kambaryje, bet vidurnaktį išsigandęs, kad kažkas vaikšto viršuje, atbėgo žadinti tėvo ir beldė į užrakintas duris nuo laiptų pusės. Nors Edvardas Jonas paaiškino sūnui, kad „už sienos, anksčiau Podbipientos, o dabar jau Brodovskio name, yra laiptai, kuriais žmonės vaikščioja, o naktį bet koks stuktelėjimas geriau girdisi“, vis dėlto kitą dieną ir Alfredo patalai buvo pernešti į apačią, jo lova pastatyta tarp Edvardo Jono ir Edvardo Mato⁵⁵. Vėlesniuose dienoraščiuose Alfredo kambarys minimas pirmame aukšte, prie gatvės⁵⁶.

1863 m. „kiemo“ korpuso pirmame aukšte buvusi arklidė ir vežiminė pertvarkytos į butą. Rekonstrukcijai išleista nemenka suma – tais metais už darbus sumokėta

50 Edvardo Jono Römerio dienoraštis, 1859. *LMAVB RS*. F. 138. B. 1778. L. 73.

51 Edvardo Jono Römerio dienoraštis, 1862. *LMAVB RS*. F. 138. B. 1777. L. 99.

52 Ten pat. L. 116.

53 Ten pat. L. 116v.

54 „Vilniaus albumo“ leidėjas Jonas Kazimieras Vilčinskis „gatvės“ korpuso pirmame aukšte jau gyveno 1839 m., dar minimas 1852 m. *LMAVB RS*. F. 138. B. 1777. L. 116v; *VNB RS*. Rps 8689 III. T. 1. L. 31; *LMAVB RS*. F. 138. B. 1604. L. 23–24.

55 *LMAVB RS*. F. 138. B. 1777. L. 118v.

56 *VNB RS*. Rps 8724 IV. T. 14. L. 14v.

per 2 422 sid. rublių⁵⁷. Greičiausiai šios naujos patalpos vėliau buvo nuomojamos, o po 1876 m. čia įrengta Edvardo Mato dirbtuvė (prie jos dar grįšime).

1863–1864 m. didesni ir smulkesni darbai vyko visame namų komplekse: pastatytas naujas namas sargui su atskiru kiemeliu prie jo, išklotas naujas grindinys kieme, pertvarkytas ir „gražintas“ sodas, jame nuo *Saffjanikų* pusės pastatyta mūrinė tvora, prie durų įrengti varpeliai, remontuoti rūšiai, medinė vežiminė, virtuvė, dažyti ir pertvarkyti kambariai⁵⁸.

Apskritai galima pažymėti, kad namuose nebuvo labai daug vietos. Jei tuo pačiu metu atvažiuodavo daugiau svečių, iškildavo nepatogumų, trūko lovų. Pavyzdžiui, 1866 m. randame tokį įrašą Edvardo Jono dienoraštyje: „Vienas [miega] ant žemės, kitas miega ant kanapos, po galva – drabužiai, po šonais – kailiniai, ant pečių kas nors iš drabužių, nes ir lovomis, ir patalais turėjome pasidalinti.“⁵⁹ Izidorius⁶⁰ tų metų žiemą įsikraustė į Edvardo Mato kambarį, pasistatęs už spintos kanapą, sūnėnas Mykolas Kazimieras gyveno Alfredo kambaryje⁶¹. Pirmame aukšte, „priešais Alfredo kambarį“, buvo du kambariai, kuriuose gyveno guvernantė ir ūkvedė⁶². 1868 m. atvykus Izidoriui su žmona, Medardui Končai ar kitiems artimiesiems, jiems apsistoti buvo rengiamas Edvardo Mato kambarys pirmame aukšte, priešais Alfredo kambarėlį, o Edvardas Matas laikinai perkraustomas į viršų⁶³.

Pertvarkymus sąlygojo ir studentų išvykos į užsienį. Taip 1869 m. rudenį, Alfredui išvykus į Paryžių, iš jo kambario buvo išnešti visi daiktai, pastatytos dvi lovos ir pasirengta priimti pasisvečiuoti atvykstantį Izidorių su žmona, o Alfredo pastelės ir akvarelės iškabinėtos ant antrojo aukšto buto sienų. Baigus šį darbą, pasak Edvardo Jono, „visame name labai padaugėjo Alfredo“⁶⁴. Tų metų spalio mėn. gale, Edvardui Matui išvykus į Miuncheno dailės akademiją, giminaitis Stanislovas Römeris norėjo susitarti, kad atsilaisvinęs kambarys būtų saugomas jam apsistoti, kai būna Vilniuje, bet dėl dažnos tos patalpos paklausos E. J. Römeris nenorėjo pasirašyti nuomos sutarties⁶⁵. Tų metų pabaigoje buvo atliktas apatinio buto remontas, taip pat nutinkuoti du kambarėliai palėpėje ir pastatyta krosnis⁶⁶.

57 *VNB RS*. Rps 8724 IV. T. 9. L. 15v, 31.

58 Ten pat. L. 15v, 50, 51, 53v.

59 Edvardo Jono Römerio dienoraštis, 1866. *VNB RS*. Rps 8724 IV. T. 11. L. 20.

60 Izidorius Römeris (1843–1910) – vyriausias E. J. Römerio ir Sofijos Bialozoraitės sūnus. 1852 m. su tėvais grįžęs iš tremties gyveno daugiausia Antanašeje ir Vilniuje, mokėsi Vilniaus gimnazijoje, nuo 1862 m. studijavo teisę Jogailaičių universitete Krokuvoje, bet 1863 m. grįžo į Lietuvą. 1866 m. vedė Celiną Pšeciševskytę, kurį laiką gyveno Tytuvėnuose, nuo 1879 m. – Pagryžuvio dvare. Po 1881 m. su šeima gyveno daugiausia Varšuvoje, mirė Vilniuje. *Z dziejów Romerów na Litwie* 1992: 80–90.

61 Ten pat. L. 17v.

62 Ten pat. L. 107v.

63 *LMAVB RS*. F. 138. B. 1776. L. 80v, 84, 160, 161–161v.

64 Edvardo Jono Römerio dienoraštis, 1869. *VNB RS*. Rps 8724 IV. T. 13. L. 182–182v.

65 *LMAVB RS*. F. 138. B. 1776. L. 161–161v.

66 Ten pat. L. 213.

Apie kambarių apstatymą turime nedaug užuominų. Išliko du 1866 m. Edvardo Mato nupiešti Vilniaus namų interjerai (5, 6 pav.). Įrašai apačioje paaiškina, kad viename piešinyje pa-vaizduota dailininko mama ir sesuo, sėdinčios prie stalo mamos kambaryje, tolimesniame plane pro duris matyti valgomojo fragmentas. Kitame piešinyje įamžintas motinos kambaryje įrengtas altorėlis, skirtas gegužinėms maldoms. Šiame piešinyje puikiai matyti lubų nesiekianti pertvara – jomis buvo suskirstyti kambariai. Iš paminėjimų dienoraščiuose žinome, kad „kiemo“ korpuso antrojo aukšto bute už kambarių palei šiaurinę namo sieną ėjo siauras koridorius⁶⁷. Edvardo Jono ir Sofijos kambariai buvo buto



5 pav. E. M. Römeris. Dailininko motina ir sesuo Elzbieta mamos kambaryje, 1866. Pop., pieštukas. VNB RS

viduryje, jų miegamieji, atrodo, buvo įrengti viename kambaryje, tik pertvertame širma ar pertvara⁶⁸. Greta miegamojo buvo Edvardo Jono kabinetas (čia svarbiausias baldas buvo rašomasis stalas, ant sienos kabėjo Jono Damelio studija „Senio galva“⁶⁹), netoliese – vaikų kambariai, Sofijos kambarys, valgomasis, svetainė, virtuvė. Svetainėje stovėjo fortepijonas, be to, namuose buvo ir daugiau muzikos instrumentų.

1872 m. Edvardo Jono dienoraštyje išliko platesnis svetainės aprašymas⁷⁰, nes tais metais ji buvo šiek tiek pertvarkyta: vietoj J. Scholtzo tapyto E. J. Römerio portreto⁷¹

67 VNB RS. Rps 8724 IV. T. 15. L. 63.

68 LMAVB RS. F. 138. B. 1776. L. 29; VNB RS. Rps 8724 IV. T. 13. L. 81v.

69 LMAVB RS. F. 138. B. 1776. L. 13, 74v. 1868 m. šį kūrinių pastelėmis kopijavo Alfredas.

70 Edvardo Jono Römerio dienoraštis, 1872. VNB RS. Rps 8724 IV. T. 16. L. 201v–202.

71 Edvardo Jono Römerio portretą iš Vroclavo kilęs vokiečių portretistas Julius Scholtzas (1825–1893) nupatė Drezdene. 1912 m. šis portretas buvo Karolinavo dvare. Muziejinių objektų iš Römerių rinkinių, Helenos Römer-Ochenkovskos perduotų Vrublevskio bibliotekai 1937 m., sąrašas. LMAVB RS. F. 75. B. 245. L. 5.



6 pav. E. M. Römeris. Mamos „gegužinis“ altorėlis, 1866. Pop., pieštukas, 36,2 × 33,1. VNB RS

riuose buvo įvairių meno kūrinių, giminės portretai, tarp jų ir Jono Rustemo tapytas maršalkos M. J. Römerio atvaizdas, kadaise puošęs masonų susirinkimų salę⁷³.

1877 m. pradžioje „salonėlis pertvarkytas į saloną, valgomasis į kabinetą, o Edvardo Jono kambarys į valgomąjį“, dėl to padaugėjo vietos, bet vasaros atostogų metu namai vėl remontuojami – ant sienų iškabinti paveikslai, kambarių sienos iškljuotos apmušalais, perstatytos kai kurios krosnys, pirkti nauji baldai, seni pertraukti naujais audiniais. Pasikeitė kai kurių kambarių paskirtis: Elžbieta pasirinko paskutinį kambarėlį, Edvardas persikėlė į ankstesnį kambarį, Sofijos kabinetas virto valgomuoju, įrengtos dvi svetainės⁷⁴. Matyt, pastarieji pertvarkymai buvo susiję su Edvardo Mato grįžimu iš užsienio 1876 m. (1877 m. pirmomis dienomis dailininkas jau buvo Vilniuje)⁷⁵. Po tėvo mirties (1878 m. gegužės 13 d.) namą Vilniuje

pakabintas Alfredo tais metais nutapytas Sofijos Römerienės portretas⁷², o aplinkui jį išdėstyti kiti keturi Alfredo kūrinių. Edvardo Mato neblogai nutapyta galva, įrėminta auksuotuose rėmuose, taip pat rado vietą ant svetainės sienų. Minėtas Edvardo Jono portretas perkeltas virš kanapos, nuėmus ten kabėjusį veidrodį. Veidrodžiai (atnešus iš kito kambario dar vieną – „spalvotą“) buvo sukabinti vienas priešais kitą prie langų ant šoninių pertvarų. Ovalinis veidrodis auksiniuose rėmuose kabėjo ant uždarytų durų nuo koridoriaus pusės. Kituose kamba-

72 Dabar šis portretas saugomas Lietuvos nacionaliniame dailės muziejuje.

73 Dabar saugomas Lietuvos nacionaliniame muziejuje.

74 Sofijos Bialozoraitės-Römerienės dienoraštis, 1877. VNB RS. Rps 8738 II. T. 5. L. 9v, 45–47.

75 Ten pat.

paveldėjo Edvardas Matas kartu su broliu Bronislovu⁷⁶, o jų motinai Sofijai liko butas šiame name⁷⁷.

Namuose buvo nemažai šeimai brangių daiktų, su atskirais šeimos nariais susijusių istorinių relikvijų. Iš S. Römerienės testamentu⁷⁸ sužinome, kad virš jos lovos kabėjo sidabrinis kryžius ant raudonmedžio lentelės – Mykolo Juozapo Römerio atminimas, jis kabėjo ir prie mirštančio Edvardo Jono (jį kartu su Edvardo Jono kūriniu „Kristus Alyvų kalne“ paliko Izidoriui). Jos kambariuose taip pat buvo tualetinis staliukas su veidrodžiu, „nebrangus ir negražus, bet tarnavo nuo pat sugrįžimo iš tremties“ (paliko anūkei Celinai), raudonmedžio fotelis ir komoda su penkiais stalčiais, gauta iš Izidoriaus (jam ir atidavė, kartu su tėvo sekreteru), sieninis laikrodis (atiteko anūkui Steponui), raudonmedžio komoda su trimis stalčiais miegamajame (paliko dukrai Elžbietai); baltinių spinta iš miegamojo ir šilkinė skara (dėdės Antano Römerio atminimas) atiteko Edvardui Matui į jo ateljė. Edvardui Matui taip pat buvo skirtos dvi miegamojo lovos, ant vienos iš jų Edvardo Jono mirties dieną buvo išraižytas kryželis. Dar buvo kelios įvairių dydžių medinės skrynios, kuriose saugoti laiškai, dienoraščiai, piešiniai, knygos, piešimo ir tapybos reikmenys⁷⁹.

Kiemas

Kiemas buvo labai svarbi namų valdos dalis, kuri per XIX a. taip pat patyrė pokyčių. 1842 m. vasarą Ona Römerytė-Podbereskienė nuliejo akvarelę, kurioje įamžino savo sūnėnus Alfredą ir Eugenijų, žaidžiančius Vilniaus namų kieme⁸⁰. Neskaitant posesijos planų, tai vienintelis kol kas žinomas ikonografinis šaltinis, suteikiantis žinių, kaip XIX a. I pusėje atrodė pietinėje kiemo pusėje stovėję mediniai ūkiniai ir gyvenamieji statiniai. Akvarelėje matyti, kad tuo metu kiemas buvo visai tuščias, jo viduryje stovėjo tik vandens pompa, beje, ne kartą minima XIX a. vidurio dokumentuose (pavyzdžiui, 1850 m. žiemą užšalo jos vamzdžiai, 1863 m. jie pakeisti⁸¹). Atnaujinta, bet panašios konstrukcijos pompa pavaizduota ir Edvardo Mato paveiksle „Pavasaris Vilniuje“. Podbereskienės akvarelėje užfiksuotas ir M. J. Römerio rankomis pietrytiniame kiemo kampe užveistas sodelis⁸². Be vaismedžių, jame augo braškės ir skanios vynuogės – pats E. J. Römeris pavasarį tvarkė vynuogienojus, rišo šakeles

76 Bronislovas Römeris (1856–1899), 1877 m. baigęs gimnaziją Rygoje iki 1878 m. studijavo Pulavuose (Lenkija), vėliau vėl Rygoje, Politechnikos institute (iki 1882 m.). Grįžęs daugiausia gyveno Antanašės dvare, keliavo po užsienį. 1889 m. Fribūre vedė Mariją Dunin-Jundzilaite (Širkaitė 2006: 107).

77 Edvardo Jono ir Sofijos Römerių turto dokumentai, 1863–1890. *VNB RS*. Rps 8712 IV. L. 2.

78 Testamentas sudarytas 1889 m., papildytas 1890 m.

79 *VNB RS*. Rps 8712 IV. L. 13–15v.

80 Širkaitė 2006: 101, il. 765; *Lietuvos dailininkų žodynas* 2012: 298.

81 *VNB RS*. Rps 8689 III. T. 5. L. 95v.; *VNB RS*. Rps 8724 IV. T. 9. L. 12.

82 Dabar šioje vietoje yra laiptai, vedantys link Maironio gatvės.

prie grotelių, skabė tankius lapus, kad kekės geriau sunoktų⁸³. Šiame sodelyje arba netoliese pietiniame kiemo krašte stovėjusioje medinėje vežiminėje ieškota pavėsio ir atgaivos, jei tekdavo būti Vilniuje karštomis vasaros dienomis⁸⁴. Medinė vežiminė kartais praversdavo įvairiems tikslams. Štai 1858 m. gimnazistas Izidorius čia pasikabino virvių ir pats įsirengė „gimnastikos salę“, į kurią užbėgdavo pasportuoti prieš piešimo pamokas pas Rusecką⁸⁵.

Po 1863 m. kieme įrengta vadinamoji klomba. Pasak Edvardo Jono, tai buvo jo paties sumanytas ir savo darbu skurtas gojelis, išreiškęs pasipriešinimą valdžios vykdomam nuosavybės atėmimui ir tapęs vidinės laisvės išraiška⁸⁶. 1866 m. vasaros pabaigoje kiemas truputį pertvarkytas – nuėmus dalį grindinio, klomba buvo išplėsta ir aplink ją įrengtas pasivaikščiojimo takas⁸⁷. Tais pačiais metais rugsėjo mėn. sode sumūryta tvora nuo kaimyninės 89 posesijos pusės⁸⁸. E. J. Römeris dienoraštyje ne kartą mini kiemo klombą, aplink kurią eidavo pasivaikščioti, joje sėdėdavo ant suoliuko, kartais, šiltomis dienomis, klomboje buvo statomi stalai, o 1867 m. birželio 23 d. visa klomba apstatyta stalais, krėslais, foteliais ir kieme priiminėjami svečiai⁸⁹. Šita klomba buvo aptverta, su varteliais, kuriuos galima užrakinti, ir turėjo būti netoli namo, nes 1870 m. pavasarį Edvardas Jonas apžiūrino ir karpė joje augančių krūmų šakeles, kad jos neužstotų langų⁹⁰. Iš augalų minima baltoji akacija, kelių rūšių alyvos, tarp jų kininė alyva, miškinis erškėtis, jazminai ir kiti žydintys augalai, kai kurių pavadinimų net nežinota⁹¹. Kieme augo tuopos, matomos ir paveiksle „Pavasaris Vilniuje“. 1870 m. vasarą didelė audra nulaužė du iš šių medžių, augusių „ties Bujkų“⁹² buto prieangiu; jiems išleisus naujas šakeles kitų metų pavasarį, E. J. Römeris liepė iki to paties aukščio nupjauti ir kitus du – dėl vienodumo⁹³.

Nedaug duomenų išliko apie medinių namų, vadinamų dešiniaisiais fligeliais, persitatymus XIX a. pabaigoje. 1901 m. duomenimis, kieme prie pat vartų dešinėje stovėjo prie mūrinės sienos priglaustas medinis sargo namas, o pietinėje kiemo pusėje – dar keturi būstai ilgame mediniame name ar keliuose eile stovinčiuose namuose (3 pav.).

83 *VNB RS. Rps 8724 IV. T. 11. L. 95, 98; LMAVB RS. F. 138. B. 1776. L. 74, 107; VNB RS. Rps 8724 IV. T. 13. L. 178v.*

84 *VNB RS. Rps 8697 II. T. 1. L. 159, 170.*

85 Izidoriaus Römerio laišakai tėvams. *VNB RS. Rps 8729 II. L. 15.*

86 Edvardo Jono Römerio dienoraštis, 1867. *VNB RS. Rps 8724 IV. T. 12. L. 63v.*

87 *VNB RS. Rps 8724 IV. T. 11. L. 81.*

88 Ten pat. L. 94v.

89 *VNB RS. Rps 8724 IV. T. 12. L. 163v; LMAVB RS. F. 138. B. 1776. L. 73, 74v, 91; VNB RS. Rps 8724 IV. T. 13. L. 99v, 126v.*

90 *VNB RS. Rps 8724 IV. T. 14. L. 47v.*

91 *VNB RS. Rps 8724 IV. T. 15. L. 45, 51v.*

92 Gydytojo Konstantino Bujkos šeima ilgai nuomojosi butą Römerių name, minimi 1866–1890 m.

93 *VNB RS. Rps 8724 IV. T. 15. L. 45.*

Tapybos dirbtuvė

Namai Edvardo Mato jaunystėje buvo itin svarbūs ne tik dėl artimiausių žmonių artumo, bet ir kaip lavinimosi bei meno studijų pradžios vieta: jis „mokėsi namie su gubernantu ir Lukinėje⁹⁴ su guvernantėmis, Vilniaus gimnazijoje ir Vilniuje su korepetitoriais, dabar tai iš tėvo, tai iš motinos švieselės gauna arba pats savo jėgomis stengiasi dirbti; piešimas jam gerai sekasi ir šioje srityje tėvas gali labiausiai padėti“, – rašė Edvardas Jonas 1865 metais⁹⁵. 1866 m. dienoraštyje jis ne kartą minėjo pamokas su sūnumi, jo piešinių koregavimą. Kartais piešdavo kartu su sūnumis, štai vieną tų metų rudens dieną kambaryje piešė trisė – pats Edvardas Jonas kūrė sesers Onos portretą, Alfredas pastelėmis kopijavo iš nuotraukos mergaitės atvaizdą, Edvardas Matas liejo savos kompozicijos akvarelę, kaip Mohortas⁹⁶ iš kaimenės pagavo žirgą Juozapui Poniatovskui⁹⁷. Römeriai paprastai tapydavo ar piešdavo tiesiog savo kambariuose ar salone. Maždaug nuo 1856 m. porą metų šiame name veikusi vadinamoji „tapybos akademija“ irgi neturėjo specialių patalpų – viso labo taip vadinta bendram darbui susirenkanti bendraminčių grupelė, kurią sudarė Alfredas Römeris, Antanas Zaleskis, Jonas Zenkevičius, Konstantinas Brochockis ir kiti dailininkai.

XIX a. Römerių namuose įvairiu laiku gyveno nemažai dailininkų, be to, žinoma, kad 1856–1859 m. čia gyveno ir ateljė turėjo vienas pirmųjų Vilniuje dirbusių fotografų – vokiečių Otto Neuschaefferis⁹⁸. Paprastai darbui būdavo naudojamas kuris nors iš gyvenamųjų kambarių. Tik XIX a. viduryje Römerių namo kieme buvo pastatyta dirbtuvė tapytojui K. Ruseckui (1800–1860)⁹⁹. 1850 m. liepos 1 d. laiške Ruseckas rašė sūnui, kad, sutarus su Römeriais, dirbtuvės sienos jau išmūrytos iki pusės, ir pabrėžė, kad tai bus pirmoji specialiai pastatyta tapybos dirbtuvė Vilniuje, su langu iš šiaurės pusės¹⁰⁰. Spalio 20 d. laiške paminėjo: „Mano dirbtuvė šviesi ir jau norėtusi joje dirbti, bet dar tvyro drėgmė ir pokosto kvapas“¹⁰¹, 1851 m. taip pat džiaugėsi, kad dirbtuvėje „šviesos įrengimas stebina vilniečius“, o pro langą nuolat gali matyti „savo darželį, pilną figų, vynuogių“¹⁰². Iš M. J. Römerio užuominų laiškuose žinome, kad dirbtuvė statyta pagal namo valdytojo Pieslako *abrisą* ir buvo gana patogi, bet su klaidomis¹⁰³. Dirbtuvės ilgis buvo 11,8 m, plotis – 6,77 m, šiaurinio lango dydis – 2,25 × 1,5 m¹⁰⁴. 1853 m. posesijos plane

94 Dvaras Ukmergės rajone XIX a. priklausė Končoms. Dabar vadinamas Lokine.

95 Edvardo Jono Römerio dienoraštis, 1865. *VNB RS*. Rps 8724 IV. T. 10. L. 6v.

96 Vincento Polio poemos „Mohortas“ veikėjas.

97 *VNB RS*. Rps 8724 IV. T. 11. L. 103.

98 Matulytė 2001: 14.

99 Drėma 1996: 165.

100 Ten pat: 183–184.

101 Ten pat: 185.

102 Ten pat: 186, 187. Tuo metu dailininkas gyveno nuomajamuose gretimame Valickio (buv. Pliaterienės) name, tikriausiai jo darželis buvo toje posesijoje.

103 *VNB RS*. Rps 8689 III. T. 5. L. 149v.

104 Drėma 1996: 215.

matyti, kad ši dirbtuvė stovėjo prie pat kiemą nuo gatvės skiriančios tvoros, dešinėje nuo vartų¹⁰⁵. 1857 m. namų aprašymo duomenimis, tai buvo mūrinis namas su dviem kambariais, virtuve ir sandėliuku, minimi net keturi langai – du iš jų žvelgė į gatvę, kiti du – į kiemą¹⁰⁶. Tiesa, jau 1856 m. dailininkas skundėsi, kad ties jo dirbtuvės langu Römeris „pastatė kažkokį sandėliuką, kuris užstoja daug šviesos“¹⁰⁷. 1859 m. pavasarį Ruseckas iš dirbtuvės išsikėlė, nes Römerių vaikams baigus pas jį mokytis nebegalėjo išsimokėti nuomos¹⁰⁸.

Nuo 1859 m. vasaros buvusioje Rusecko dirbtuvėje dirbo Jonas Zenkevičius (1825–1888), tuo metu irgi nuomojęs butą netoliese – buvusiame Augustijonų vienuolyne¹⁰⁹. Zenkevičius naudojosi dirbtuve bent iki 1862 m., nes tų metų dienoraštyje E. J. Römeris mini, kad buvo išėjęs į kiemą ir užėjęs „pas Zenkevičių pažiūrėti į jo tapybą“¹¹⁰. Įdomu, kad 1858 m. Zenkevičiaus bute laikinai apsistojo į Vilnių grįžęs tapytojas Adomas Šemešys (1808–1864)¹¹¹, tačiau ar šis dailininkas naudojosi ir buvusią Rusecko dirbtuvę – abejotina, nes, kaip minėta, grįžęs iš užsienio joje dirbo J. Zenkevičius. A. Römeris savo sudarytoje dailininkų kartotekoje mini, kad A. Šemešys „ilgą laiką gyveno Vilniuje Römerių name ir turėjo ten savo dirbtuvę“ (jo „Autoportretą“, matyt, likusį dirbtuvėje, vėliau A. Römeris padovanojo Krokuvos nacionaliniam muziejui)¹¹². Juliušas Kłosas 1929 m. išleistame „Vadove po Vilnių“, rašydamas apie Römerių namą, teigia: „kairiojoje oficinoje yra sena tapybos dirbtuvė, kurią užėmė Vilniaus mokyklos tapytojas Šemešys, o po jo broliai Alfredas ir Edvardas Romeriai, žinomi XIX a. antros pusės tapytojais, ir todėl šis namas populiariai imtas vadinti „Romerių būda“¹¹³. Taigi A. Šemešio dirbtuvė iki 1864 m. veikė šiauriniame namo korpuse, ten pat reikia lokalizuoti ir E. M. Römerio ateljė, kurioje laiką jis dirbo kartu su broliu Alfredu¹¹⁴, o nuo 1882 m. – ir su draugu Pranciškumi Jurjevičiumi, apsigyvenusiu Römerių name. Nuomonė, kad šie dailininkai vis dar naudojosi Ruseckui statyta dirbtuve¹¹⁵, nepasitvirtino. 1901 m. gegužės 12 d. duomenimis, butai visuose mūriniuose ir mediniuose Römerių pastatuose buvo nuomojami, išskyrus 7 kambarius mūrinio namo antrame aukšte, kuriuos užėmė namo savininkai, 7 kambarius to namo pirmame aukšte, kuriuose veikė Rankdarbių mokykla, ir 3 kambarius

105 Valužytė 2008. L. 8. UAB „Vilniaus archija“.

106 *LVI A*. F. 389. Ap. 3. B. 191. L. 249.

107 Drėma 1996: 215.

108 Ten pat: 229.

109 Ten pat: 230; Adomo Šemešio laiškas Aleksandrui Valickiui, 1858. *VNB RS*. Rps. II 2976. L. 204–211.

110 Edvardo Jono Römerio dienoraštis, 1862. *VNB RS*. Rps 8724 IV. T. 8. L. 7.

111 Tai žinoma iš jo nurodyto atgalinio adreso laiškuose A. Valickiui.

112 Alfredas Römeris. Dailininkų kartoteka. *LVI A*. F. 1135. Ap. 18. B. 9. L. 364.

113 Kłos 1929: 221.

114 1884 m. Alfredas su šeima apsigyveno Krokuvoje, iš kurios grįžo į Lietuvą tik 1894 m.

115 Tarandaitė 2001: 36.

pirmame aukšte, kuriuose gyveno Mykolas Pieslakas¹¹⁶. Logiška manyti, kad dirbtuvė galėjo būti toje vietoje, kurioje minima Rankdarbių mokykla, t. y. „kiemo korpuso“ pirmame aukšte, patalpose, 1863 m. pertvarkytose iš buvusios arklidės ir vežiminės. Šį faktą patvirtina amžininkų pateikta informacija. Nuo 1905 m. toje pačioje vietoje veikė E. M. Römerio giminaitės ir mokinės Elenos Römerytės ir Eleonoros Onichimovskos įsteigti „Bendrieji tapybos, piešimo, taikomosios ir dekoratyvinės dailės kursai“, o vėliau – E. Römerytės vadovaujama privati tapybos mokykla mergaitėms, minima iki 1915 metų¹¹⁷. 1907 m. Vilniaus dienraštyje paskelbtame straipsnelyje Valdemaras Slizienis (Waldemar Ślizień) pažymėjo, kad ši mokykla, o kartu ir tapytojos perimta jos mokytojo dirbtuvė „iš senos vežiminės, regis, padaryta, ne itin erdvi, bet miela“¹¹⁸. Įdomu, kad dar tuo metu dirbtuvės sienos buvo tankiai nukabinėtos E. M. Römerio paveikslais ir etiudais, daug jų tebebuvo ir dailininko našlės salone¹¹⁹.

Giminės namai Edvardo Mato Römerio kūryboje

Iš visų giminės atstovų, kurių didelė dalis tikrai mėgo dailę ir daugiau ar mažiau profesionaliai ja užsiiminėjo, E. M. Römeris savo piešiniams ir paveikslams dažniausiai ieškojo motyvų Vilniaus namų aplinkoje. Pavyzdžiui, jo vyresniojo brolio Alfredo žvilgsnis iš gimtojo kiemo dažniau krypo tolyn, neužkliūdamas už pačių namų. Galime prisiminti jo piešinį, vaizduojantį pro kiemo vartus atsiveriančią Savičiaus gatvės perspektyvą¹²⁰, arba tik iš paminėjimo žinomą peizažą, vaizdavusį Vilniaus misionierių bažnyčios vaizdą, nutapytą žvelgiant iš Römerių kiemo¹²¹.

E. M. Römerio kūrybos palikime paveikslai, vaizduojantys namus Bokšto gatvėje, yra labai svarbūs. Ties šiais motyvais dailininkas daugiausia susitelkė paskutiniu savo gyvenimo dešimtmečiu, ypač iki 1897 m., kai daugiausia gyveno Vilniuje. Tuo laikotarpiu E. M. Römeris dėl ligos tapė labai mažai, bet, pasak L. Uziemblos, tai, ko imdavosi, atlikdavo sąžiningai, savo peizažus pagyvindavo stiprių ir kilnių nuotaikų efektais, žavėjo poetiškumu, grožiu ir detalių išbaigtumu¹²². Minima, kad 1892 m. tarptautinėje dailės parodoje Miunchene E. M. Römeris eksponavo drobę „Mano namas“, kuriame vaizdavo namus Bokšto gatvėje vakarėjančios saulės šviesoje¹²³. Paveikslą, įvertintą

¹¹⁶ Žinios apie nekilnojamąjį turtą Vilniuje, Andrejevskaja gatvėje, 1901. *LVIJA*. F. 938. Ap. 8. B. 184. L. 45v. 1901 m. Römerių posesijos plane buvusios K. Rusecko dirbtuvės vietoje (f) pažymėtas medinis pastatas, priglautas prie mūrinės tvoros. Gali būti, kad 1850 m. statyto mūrinio pastato tada jau nebebuvo.

¹¹⁷ Širkaitė 1999: 42–43; Širkaitė 2006: 94; *Lietuvos dailininkų žodynas* 2012: 272, 332.

¹¹⁸ Ślizień 1907: 3.

¹¹⁹ Ten pat.

¹²⁰ Širkaitė 2006: 56, 60, il. 382.

¹²¹ *LMAVB RS*. F. 75. B. 245. L. 8.

¹²² Uziębło 1900: 325.

¹²³ *Illustrierter Katalog* 1892: 66.



7 pav. Edvardas Matas Römeris. Žiemos peizažas. Meno pažinimo centras „Tartle“

E. Römerio paveikslas, su didele nuotaikos pagava vaizduojantis pro dirbtuvės langus matomą dailininko namo Vilniuje kiemą gatvės rylininko pasirodymo metu.¹²⁵ Neatmestina tikimybė, kad namų kiemas buvo vaizduojamas ir 1887 m. drobėje „Prieš dirbtuvę“ („Przed pracownią“)¹²⁶, netgi galima kelti atsargią prielaidą, kad su šiuo tik iš paminėjimo literatūroje kol kas žinomu kūrinium yra susijęs etiudas „Žiemos peizažas“ (7 pav.), esantis privačioje kolekcijoje Vilniuje¹²⁷ ir vaizduojantis užsnigtą erdvę kiemą su gilumoje ryškėjančiais namų siluetais. Kadangi E. M. Römerio dirbtuvė buvo šiauriniame „kiemo“ korpuse, tai priešais jos langus kaip tik ir turėtų būti mediniai vienaukščiai pietinės kiemo pusės namai.

1894 m. Šiuolaikinio meno parodoje Lvove buvo eksponuojamos dvi E. M. Römerio drobės – „Pūga“ („Zadymka“) ir „Po tuopomis“ („Pod topolami“)¹²⁸. Drobė „Pūga“ (8 pav.), už kurią dailininkas gavo Lvovo parodos didįjį sidabro medalį, 1913 m. buvo reprodukuota žurnale *Litwa i Rus'* (tais metais buvo dailininko našlės žinioje, tolesnis kūrinio likimas nežinomas)¹²⁹. Joje lengvai atpažįstamas rytinis vienaukštis Römerių namo korpusas, išlaikęs pagrindines formas iki mūsų dienų, nors netekęs medinių priangių, priestatų ir tvorelių. Įtaigiai dailininko perteiktas žvarbaus vėjo pustomo

specialiuoju prizu, įsigijo tapytojas Johannesas Hubertas Leonardas de Haasas (1832–1908)¹²⁴. Tikriausiai šią drobę turėjo omenyje anoniminis laikraščio *Kraj* korespondentas, 1900 m. paskelbtame E. M. Römerio nekrologe rašęs: „Atsimenu, prieš aštuonerius metus tarptautinėje parodoje buvo

124 Uziębło 1900: 324; E. M. Römerio laiškas L. Uziemblai, Vilnius, 1894. *LMAVB RS*. F. 151. B. 231. L. 6.

125 Š. p. Edward Römer 1900: 13.

126 *Obst* 1913: 11.

127 E. M. Römeris, „Žiemos peizažas“, XIX a. pab., drb., al., 33,3 × 41,7. Meno pažinimo centras „Tartle“. Publikuotas: Janonienė 2018: 52–53.

128 *Katalog ilustrowany* 1894: 23. Literatūroje šios parodos metai dažnai nurodomi neteisingai (kaip 1893).

129 *Obst* 1913: 10.

sniego įspūdis žadina šiltų namų jaukumo ir saugumo prisiminimus. Paveikslą „Po tuopomis“ 1896 m. dailininkas paaukėjo Jano Matejkos namo reikmėms Krokuvoje¹³⁰. Matyt, kūrinys, kaip tiesiogiai nesusijęs su Matejkos asmeniu, buvo parduotas. Pasak L. Uziemblos, šioje drobėje taip pat buvo įamžinti namai Bokšto gatvėje¹³¹. Minima, kad paveiksle



8 pav. Edvardas Matas Römeris. Pūga, 1893. *Litwa i Rus.* 1913. T. 2. Šąs. 1

buvo vaizduojamas kiemas ir mergina prie šulinio¹³². Visi šie elementai (kiemas, tuopos, mergina ir vandens pompa) yra ir paveiksle „Pavasaris Vilniuje“, kuris, kaip rodo signatūra, nutapytas ankstyvą 1893 m. pavasarį, taigi tikrai galėjo būti rodomas 1894 m. parodoje Lvove. Manau, yra labai didelė tikimybė, kad šitas paveikslas yra tapatus drobei „Po tuopomis“.

Pasirinktas žiūrėjimo taškas apima abu šiaurinius korpusus. Pirmame plane dešinėje matome dviaukštį „kiemo“ korpusą, kurio antrame aukšte įrengtame bute prabėgo didžioji dailininko šeimos gyvenimo Vilniuje dalis, o pirmame aukšte, 1863 m. pertvarkytame iš arklidės ir vežiminės, buvo įrengta jo dirbtuvė. Gilumoje boluoja siauresnis „gatvės“ korpusas su pristatytu mediniu prieangiu, vedančiu į laiptinę – visą XIX a. tai buvo pagrindinis įėjimas į šiaurinių korpusų apartamentus. Paveiksle užfiksuoti namo fasadai užlieti jau kiek vakarėjančios saulės – meistriškai perteikta šviesa ir nuo tuopų ant pastatų sienų bei grindinio krentantys ilgi mirgantys šešėliai suteikia drobei gyvumo ir kuria ypatingą giedrą, bet kartu ir ilgesio persmelktą nuotaiką. Tolimesniame plane matyti Römerių posesiją nuo gatvės skirianti mūro siena su nišomis ir vartais į Savičiaus gatvę. Tamsus šios tvoros siluetas tarsi atriboja jaukų kiemą nuo pasaulio šurmulio, sukuria mikropasaulio atmosferą, bet kartu per šviesų vartų kvadratą jungia jį su nujaučiamu už tvoros nusidriekusio miesto audiniu.

¹³⁰ Obst 1913: 11. 1896 m. Krokuvoje buvo atidaryti pirmieji J. Matejkos muziejaus kambariai. Aukų muziejaus įrengimui rinkimą organizavo meno istorikas Marianas Sokolovskis.

¹³¹ Uziębło 1900²: 324.

¹³² Uziębło 1900: 248.

Keista, bet būtent 1893 m. liepos 2 d. Antanašėje mirė Edvardo Mato motina Sofija Römerienė¹³³, kartu baigėsi vienas reikšmingas šeimos istorijos etapas. Metų pradžioje nutapyti senųjų giminės namų vaizdai tarsi įamžino dailininko senelių, tėvų, brolių ir kitų giminių, kurių likimai visą šimtmetį pynėsi už Bokšto gatvės namų sienų, atminimą, vizualiai išreiškė nuoširdžią meilę savo artimiesiems ir tėvynei, kuria alsuoja XIX a. Römerių šeimos narių laišakai ir dienoraščiai.

Išvados

Römerių namai Vilniuje, Bokšto gatvėje, visą XIX a. buvo svarbiu šeimos ir visuomeninio bei kultūrinio gyvenimo židiniu. Pagrindiniai gyvenamieji korpusai buvo sutelkti kiemo šiaurinėje ir rytinėje pusėje. Nuo 1816 m. iki mirties Mykolas Juozapas ir Rachelė Römeriai gyveno rytiniame korpuse. 1834–1837 m. rekonstruotuose šiaurinio korpuso apartamentuose gyveno jų vaikai su šeimomis. Nuo XVIII a. pab. iki 1863 m. toliau nuo gatvės esančio platesnio šiaurinio korpuso, vadinamo „kiemo korpusu“, pirmame aukšte buvo arklidė ir vežiminė, vėliau ši dalis perstatyta, iki 1864 m. čia buvo A. Šemešio, po 1877 m. – E. M. Römerio tapybos dirbtuvė. Šį korpusą E. M. Römeris įamžino 1893 m. nutapytame paveiksle, dabar vadinamame „Pavasaris Vilniuje“. Tiek dėl atlikimo kokybės, tiek dėl istorinės ir ikonografinės vertės ši drobė priskirtina prie svarbiausių iki dabar išlikusių E. M. Römerio kūrinių. Tikriausiai kūrinys yra tapatus literatūroje minimai drobei „Po tuopomis“, kuri 1896 m. buvo paaukota J. Matejkos muziejaus kūrimo Krokuvoje reikmėms.

Santrumpos

KPCA – Kultūros paveldo centro archyvas

KPCPB – Kultūros paveldo centro Paveldosaugos biblioteka

LMAVRS – Lietuvos mokslų akademijos Vrublevskių bibliotekos Rankraščių skyrius

LVIA – Lietuvos valstybės istorijos archyvas

VNBRS – Varšuvos nacionalinės bibliotekos Rankraščių skyrius

Gauta 2020 03 07

Priimta 2020 04 08

Literatūra

1. Bairašauskaitė, T. *Mykolas Juozapas Römeris (1778–1853). Bajoro viešojo ir privati erdvės XIX a. I pusėje*. Vilnius: LII leidykla, 2011.
2. Drėma, V. *Dingęs Vilnius*. Vilnius: Vaga, 1991.
3. Drėma, V. *Kanutas Ruseckas*. Vilnius: Vilniaus dailės akademijos leidykla, 1996.

133 Obelių bažnyčios mirties metrikų knyga, 1893–1897. *LVIA*. F. 1297. Ap. 1. B. 37. L. 13.

4. Giunterytė Puzinienė, G. *Vilniuje ir Lietuvos dvaruose*. Vilnius: Regionų kultūrinių iniciatyvų centras, 2005.
5. *Illustrierter Katalog der VI. Internationalen Kunst-Ausstellung 1892 im Kgl. Glaspalaste*. München, 1892.
6. Janonienė, R. *Res publica*. Vilnius: EllexValiunas, 2018.
7. *Katalog illustrowany wystawy sztuki współczesnej we Lwowie*. Lwów: z drukarni E. Winiarza, 1894.
8. Kępiński, Z. *Mickiewicz hermetyczny*. Warszawa: Państwowy Instytut Wydawniczy, 1980.
9. Kirkoras, A. H. *Pasivaikščiojimai po Vilnių ir jo apylinkes*. Vilnius: Mintis, 1991.
10. Klos, J. *Wilno. Przewodnik krajoznawczy*. Wyd. drugie. Wilno, 1929.
11. *Lietuvos dailininkų žodynas*. T. 2: 1795–1918. Sud. J. Širkaitė. Vilnius: Lietuvos kultūros tyrimų institutas, 2012.
12. *Lietuvos TSR istorijos ir kultūros paminklų sąvadas*. T. 1: *Vilnius*. Vilnius: Vyriausioji enciklopedijų redakcija, 1988.
13. Matulytė, M. *Vilniaus fotografija 1858–1915*. Vilnius: Lietuvos nacionalinis muziejus, 2001.
14. Tarandaitė, D. Eduardas Matas Römeris. *Lietuvos dailės muziejaus metraštis*. T. 4. Vilnius: Lietuvos dailės muziejus, 2001: 29–44.
15. Obst, J. Sztuka litewska. *Litwa i Ruś*. 1913. T. 2. Sąs. 1: 1–11.
16. Ślizień, W. Szkola malarstwa p. Heleny Romerówny. *Dziennik wileński*. 1907. Nr. 249: 3.
17. Ś. p. Edward Römer. *Kraj*. 1900. Nr. 8: 13.
18. Širkaitė, J. XIX a.–XX a. pradžios Lietuvos dailininkės. *Menotyra*. 1999. Nr. 4: 38–45.
19. Širkaitė, J. *Dailininkai Römeriai*. Vilnius: Kultūros, filosofijos ir meno institutas, 2006.
20. Uziębło, L. Edward Mateusz Römer. *Tygodnik Illustrowany*. 1900. Nr. 13: 248.
21. Uziębło, L. Ś. p. Edward Mateusz Römer. *Biesiada literacka*. 1900. T. 49. Nr. 17: 324–325.
22. Tarandaitė, D. Eduardas Matas Römeris. *Lietuvos dailės muziejus. Metraštis*. T. 4. Vilnius: Lietuvos dailės muziejus, 2001: 29–44.
23. *Vilniaus architektūra*. Sud. A. Jankevičienė. Vilnius: Mokslas, 1985.
24. *Z dziejów Romerów na Litwie. Pasma czynności ciągiem lat idące...* Opr. Anna i Andrzej Rosnerowie. Warszawa: Krag, 1992.

Rūta Janonienė

Römers' House in Bokšto Street, Vilnius, in Edward Mateusz Römer's Life and Creative Work

Summary

The article presents a hitherto unknown painting by Edward Mateusz Römer (1848–1900), a representative of a painters' dynasty from Vilnius. The painting, which is currently referred to as “Spring in Vilnius”, features the house of the artist's family in Vilnius. In order to fully evaluate the iconography of the work, considerable attention is given to the object of the work itself. The canvas features the courtyard and northern-side buildings of Römers' house in Vilnius, at the intersection of Savičiaus and Bokšto streets. Based on various written sources (house descriptions in tariff books, egodocuments of the Römer family), the development of the possession over the years and the functioning of the house in the nineteenth century are reconstructed. Also, changes in the structure of the living spaces are revealed, including the localisation of various premises and specification of the whereabouts of E. M. Römer's painting studio within the building complex. Throughout the nineteenth century, Römer's house in Bokšto Street in Vilnius was the centre of the family's social and cultural life. The main residential masonry buildings were mostly concentrated in the northern and eastern parts of the courtyard, whereas the wooden residential and livestock buildings were on the opposite side of the courtyard, to the right of the gate. After 1948, all the buildings in the southern part of the house were destroyed. Only the residential

masonry houses consisting of three buildings located along the northern and eastern boundaries of the possession have survived to this day.

The analysis of the origin revealed that the masonry in the northern part, which almost reached the top of the walls, dates back to 1792–1808. The reconstruction could have been related to Michał Józef Römer's marriage in 1799. Most probably the "illusory" wall imitating the facade was built during the same year. At the end of the eighteenth and the beginning of the nineteenth century, the eastern building on the hillside was the main building of the house. According to the data of 1812, by that time M. J. Römer's apartment was in the more spacious part of the northern building (on the second floor), but from 1816 to 1821, seven rooms of this apartment, rearranged according to the design of the architect Joseph Poussier, were leased to "Gorliwy Litwin", the Masonic Lodge of Vilnius. In 1816, Michał Józef Römer and his wife Rachel moved back to the eastern building where they lived until M. J. Römer's death. Their children with families lived in the apartments of the northern building, which were reconstructed between 1834 and 1837.

From the end of eighteenth century until 1863, the first floor of the more spacious northern building, the so called "courtyard building" located away from the street, served as a stable and a carhouse. Later this part of the building was reconstructed, served as a painting studio of Adam Szemesz until 1864, and was E. M. Römer's painting studio after 1877.

The courtyard was a very important part of the complex of buildings. Part of it was occupied by an orchard and a small vineyard. After 1863, E. J. Römer decided to arrange the so-called "grove" of decorative plants for walking and relaxation. In 1850, a masonry studio for the painter Kanuty Rusiecki (1800–1860) was built in the courtyard of Römers' house. For some time, this studio was also used by the painter Jan Zenkiewicz (1825–1888). Unfortunately, the building did not survive to this day.

In the creative legacy of E. M. Römer, the paintings featuring the house in Bokšto Street are especially valuable. The painter concentrated on these motives during the last decade of his life, especially before 1897, when he mainly resided in Vilnius. E. M. Römer immortalised part of the courtyard and the northern buildings in the painting of 1893, which is now called "Spring in Vilnius". Due to the painting quality of the work and its historical/iconographic value, this canvas is attributed to E. M. Römer's most important extant works. In all likelihood, this painting is identical to the canvas "Under the Poplars" mentioned in the literature; in 1896, it was donated for the establishment of Jan Matejko's museum in Krakow.

KEYWORDS: Edward Mateusz Römer, nineteenth-century painting, Vilnius, architecture, painting studios, Römers' house