

# Творческое наследие Льва Альперовича (1874–1913): от реализма к символизму

Надежда Усова

Национальный художественный музей Республики Беларусь, ул. Ленина 20, 220030 Минск  
Эл. почта namius@mail.ru

Статья посвящена анализу биографии и уцелевшего после второй мировой войны творческого наследия малоизвестного художника Беларуси начала XX столетия, хранящегося в Национальном художественном музее Республики Беларусь. Рассматривается постепенное не вполне реализованное превращение мастера из художника русской реалистической школы в художника-символиста европейского толка.

КЛЮЧЕВЫЕ СЛОВА: Альперович, художественная жизнь Минска начала XX века, реализм, символизм, Илья Репин, Николай Бонч-Осмоловский, Национальный художественный музей Республики Беларусь

Лев Альперович – единственный работавший в Беларуси ученик знаменитого русского живописца Ильи Репина, художник-профессионал, закончивший Высшее художественное училище при Академии художеств в Петербурге. Современная критика посвятила его творчеству лишь несколько строк, работы его, за исключением портретов казались “слабыми, а его живопись безвкусной”<sup>1</sup>. Оценили его творчество лишь в советское время: один за другим стали выходить публикации Моноса Монозона<sup>2</sup>, Николая Машковцева<sup>3</sup>, Марины Орловой<sup>4</sup>, Леонида Дробова<sup>5</sup>. Наиболее подробный анализ творчества мастера – в статье 1997 г. Валентины Войцеховской, атрибутировавшей некоторые произведения художника, нашедшей новые архивные источники и ранее неизвестную фотографию художника, и автора этой статьи,

1 Б-н, М. Художественно-этнографическая выставка в Минске. *Минская газета-копейка*. 1913: 282.

2 Манасзон, М. Жыццё і творчасць Л. А. Альпяровіча. *Літаратура і мастацтва*. 11 06 1939: 3.

3 Машковцев, Н. Искусство Советской Белоруссии. *Очерки по истории изобразительного искусства*. Москва–Ленинград: Искусство, 1940.

4 Орлова, М. *Искусство Советской Белоруссии; Очерки: живопись, скульптура, графика*. Москва: Издательство Академии художеств СССР, 1960.

5 Дробов, Л. *Живопись Белоруссии XIX–начала XX в.* Минск: Вышэйш. школа, 1974: 312.

исследовавшей его графическое наследие<sup>6</sup>. В 2014 г. вышло первое монографическое издание Валентины Войцеховской об Альперовиче, которое до сегодняшнего дня остается единственным<sup>7</sup>.

Лейба Альперович родился 4 декабря 1874 г. в хасидском местечке Куренец Вилейского уезда Виленской губернии (сейчас Минский район), где проживало более полутора тысяч евреев. Добрая половина жителей Куренца имела фамилию Альперович, все они были родственниками и мелкими торговцами на местном базаре. Согласно сведениям сохранившейся метрики стали известны имена его родителей – матери Хаи Урову и отца Абрама-Рубина Альперовича, портрет которого он впоследствии написал, благодаря чему известен его облик типичного местечкового еврея.

В 1882 г., когда Альперовичу исполнилось 8 лет, семья переехала в Минск. Отец хотел отдать сына в иешивот – высшую еврейскую школу для подготовки раввинов<sup>8</sup>. Долгое время считалось, что Альперович выходец из бедняков. В первой статье об Альперовиче 1939 г. подчеркивалось его происхождение из бедных слоев общества, что являлось необходимым требованием времени. Вероятно, семья была все же достаточно обеспеченной, чтобы поддерживать Лейбу во время учебы в Вильно, Одессе и Петербурге. А если предположить, что Сроль-Мовша Альперович из Куренца, 1886 г. рождения, возможно, младший брат художника, то можно считать, что семья имела неплохие доходы: он учился на инженера-электромеханика в университете в Гренобле и с 1915 г. поселился в Петрограде. 16 лет от роду Лейбу в 1890 г. послали учиться в Виленскую рисовальную школу, где преподавал академик живописи Иван Трутнев. Петербургская Академия художеств оказывала школе методическую помощь – проводила выставки и конкурсы учащихся. Альперович получил там похвальный лист и серебряную медаль за успехи в рисунке.

Тем не менее, не удовлетворившись местным образованием, он переезжает в Одессу, где учится в более прогрессивном с точки зрения живописи и преподавания Одесском художественном училище у Николая Кузнецова. Во время учебы проявил недюжинные способности к живописи – получил малую и большую бронзовые и малую серебряную медали и как лучший ученик с 1 января 1897 г. поступил вольнослушателем в Высшее художественное училище при Императорской Академии художеств, впоследствии в мастерскую Ильи Репина. Правда, Альперович три года пробыл на первом курсе (он отставал по общеобразовательным предметам), был под угрозой отчисления, так как не сдал экзамена по истории искусств, числился то учеником, то вольнослушателем

6 Вайцэхоўская, В. А. А. Альпяровіч і ягоны жывапіс у зборы музея. *Паведамленні Нацыянальнага мастакага музея Рэспублікі Беларусь*, выпуск 2. Мінск: Беларуская навука, 1997: 108–137.

7 Вайцэхоўская, В. Леў Альпяровіч. 3 серыі «*Славуць мастакі з Беларусі*». Мінск: Беларусь, 2014.

8 Манасзон, М. Жыццё і творчасць Л. А. Альпяровіча. *Літаратура і мастацтва*. 11 06 1939: 3.

мастерской, даже в 1899 г. был исключен из Академии, но и это давало ему право на проживание в российской столице, отсрочку от четырех лет в армии и непосредственное общение с признанным авторитетом – Репиным. Известно, что Альперович принимал какое-то участие в организации в Минске IV Параллельной передвижной выставки Товарищества передвижных художественных выставок. Сохранились его академические штудии и рисунки, и живопись маслом, и одна из них удивляет выбранным сюжетом – изображением больного уха, что свидетельствует о необычности восприятия студента.

Спустя шесть лет, 1 ноября 1902 г. за картину «Рассказ из Святого Писания» он получил звание художника с чином X класса (коллежского секретаря) при условии поступления на государственную службу. Чин предполагал и достойное обращение – «Ваше благородие».

Картина сходного сюжета «Вечер в еврейской семье» (НХМ РБ) представляет собой своеобразную точку отсчета его творческого генезиса.

В конце 1902 г. он поселился в Минске, где впоследствии женился на дочери известного минского промышленника и пивозаводчика Ицки-Хаима Канторовича, девушке, судя по портретам Альперовича интеллигентной, деликатной и изысканной, увлекающейся литературой и музыкой<sup>9</sup>. Семья поселилась в построенном в 1896 г. доме отца жены на Александровской улице в квартире



Лев Альперович. Мужской акт. НХМ РБ  
Levas Alperovičius. Vyro aktas. BRNDM

<sup>9</sup> Эта женщина сыграла важную роль в судьбе Альперовича, являясь моделью многих его картин. Известны только инициалы жены Альперовича, урожденной Канторович-Альперович – Ц. И. (Список членов Минского Вегетарианского Общества, сделавших членские или вступительные взносы на 1913 г.). Среди шести женских имен на эту букву (Цвия, Цивья, Циона, Циля, Ципора и Цофия) наиболее распространенным является Циля, что соответствует русскому Цецилия. Возможно, жену Альперовича звали Циля Ицковна. Именно она сохранила до 1939 года наследие своего мужа: многие его произведения удостоверяны ею: «Работа моего покойного мужа Льва Абрамовича Альперовича» (*Отчет Минского Вегетарианского общества за время с 1 октября 1911 г. по 31 декабря 1912 г.* [www.vita.org.ru/veg/history/report-1912-minsk.htm](http://www.vita.org.ru/veg/history/report-1912-minsk.htm)).



Лев Альперович. Девушка за чтением. НХМ РБ  
Levas Alperovičius. Skaitanti mergina. BRNDM

уже не считалась в еврейской среде запретной, хотя и не слишком желанной. Были известны случаи успешной карьеры и даже богатства некоторых еврейских живописцев и скульпторов, обеспечивших благосостояние своей семье на долгие годы. У всех на слуху был успех уроженца Вильны еврейского скульптора Марка Антокольского и Льва Бакста, происходящего из Гродно. Канторовичи надеялись на талант своего зятя и его прекрасное академическое образование, гарантиро-



Лев Альперович. Вечер в еврейской семье. ~1902. НХМ РБ  
Levas Alperovičius. Vakaras žydų šeimoje. ~1902. BRNDM

№ 1, на первом этаже, где появились на свет, судя по рисункам, две их дочери<sup>10</sup>. Дом этот в стиле модерн по улице Богдановича – один из немногих – сохранился до наших дней.

Семья Канторовичей, вероятно, согласилась с «непрестижным» выбором своей дочери, надеясь на будущий громкий успех своего зятя в Минске. Профессия живописца

уже не считалась в еврейской среде запретной, хотя и не слишком желанной. Были известны случаи успешной карьеры и даже богатства некоторых еврейских живописцев и скульпторов, обеспечивших благосостояние своей семье на долгие годы. У всех на слуху был успех уроженца Вильны еврейского скульптора Марка Антокольского и Льва Бакста, происходящего из Гродно. Канторовичи надеялись на талант своего зятя и его прекрасное академическое образование, гарантировавшее успех и неплохие доходы от заказов.

Но Альперович не оправдывал их ожиданий. Заказчики не стояли в очереди в его мастерскую в ожидании портретов, он не хотел преподавать, то есть, идти на государственную службу, не хотел открывать частную школу живописи, как это сделали его товарищи по Академии художеств, вернувшиеся в Минск Янкель Кругер

<sup>10</sup> Вайцэхоўская, В. А. Альпяровіч і ягоны жывапіс у зборы музея. *Паведамленні Нацыянальнага мастацкага музея Рэспублікі Беларусь*, выпуск 2. Мінск: Беларуская навука, 1997: 108–137.



и Николай Яременко. Он, пройдя длинный путь ученичества, хотел быть свободным художником, и заниматься исключительно живописью, писать, экспериментировать и выставляться в Москве, Санкт-Петербурге, Вильне. Даже псевдоним он, единственный в Минске, избрал себе в духе эпохи символизма и модерна – на иностранный лад – *Alpero* (Альперо)<sup>11</sup>.

Альперович не слишком стремился устанавливать контакты с минскими живописцами, хотя и не избегал выставок. Источником его заработка были частные уроки живописи.

«Альперович и Слепян жили как-то замкнуто, занимались все больше уроками», – вспоминал живописец-современник Гавриил Виер<sup>12</sup>. Дружил Альперович только с музыкантом-скрипачом Иегудой Жуховицким, выпускником Венской консерватории, с потомственным минским художником Николаем Бонч-Осмоловским. Они нашли общий язык: ученик Василий Бакшеева и Сергея Малютина в Московском училище живописи, ваяния и зодчества, Бонч-Осмоловский, живописец левых устремлений и экспериментатор, принял участие в волнениях 1905 года и в 1906 году во избежание ареста вынужден был уехать в Париж, где поступил на учебу в мастерскую Фернана Кормона.

Два факта – сохранившееся в архиве музея копия письма 1906 г. о желании участвовать в выставке в Санкт-Петербурге и портрет Бонч-Осмоловского 1900-х годов, выставленный в Минске в музее Коммерческого училища, дают зацепку считать Альперовича человеком особым для Минска, «новым художником», стремящимся расширить орбиту своего формального и выставочного творчества.

К моменту его приезда в Минск уже действовало Общество любителей изящных искусств, ежегодно организовывавшее выставки своих членов. На этих выставках среди многочисленной дилетантщины выделялись картины профессионалов, которых Альперович хорошо знал: прежде всего Якова Кругера, Николая Яременко. Они, тоже выпускники Петербургской Академии художеств, по мастерской передвижника Владимира Маковского, были фактически его конкурентами.

Сначала Альперович игнорировал выставки Общества в Минске. Но уже на выставке 1906 г., после возвращения из Москвы, он выставил 36 произведений, из которых 9 живописных картин, две ширмы с росписью и 25 этюдов<sup>13</sup>. В 1905 г., временно проживая в Москве, он начал картину «Сходка подпольщиков-революционеров», от которой остался только эскиз и два этюда.

---

11 Так, Фамилия Альперович образована от прозвища Альпер, которое, очевидно, возникло во времена Еврейско-Хазарского княжества (Хазарского каганата), то есть в VIII–X веках. На хазарском наречии слово «альпер» означает «храбрый рыцарь». Такое прозвище получали от князя наиболее отличившиеся воины. Однако именование Альпер могло использоваться и в качестве личного имени.

12 Виер, Г. *Воспоминания*. 1953. Машинопись. Архив НХМ РБ. Личный архив Людмилы Наливайко.

13 Среди выставленных Альперовичем картин были «Портрет студента», «Местечко», два портрета девушки, «Портрет дамы», головка отца художника, «Портрет», «Горшечник», «Пейзаж». *Каталог художественной выставки* (без обложки). Минск. 1906.

На выставку *Нового общества художников* в Петербурге Альперович, как следует из сохранившегося в архиве Общества его письма, хотел, но видимо, не успел прислать свои произведения, а в 1907 г. Общество прекратило свое существование.

Революционные события в Минске и Петербурге препятствовали всяким заказам и его работе как свободного художника. Мечта, выраженная в письме<sup>14</sup>, – «не застревать» в Минске, а ехать за границу, в Германию (знание идиш облегчало всем еврейским художникам понимание и общение на немецком языке) осуществилось в том же 1906 году. 21 сентября 1906 г. Альперович получил заграничный паспорт и на три года отправился в Берлин.

Тогда многие евреи уезжали за границу, опасаясь новых черносотенных погромов после октябрьских гомельских и речицких событий 1906 года. Альперович мог поехать либо на средства от продажи своих картин, либо на приданое своей жены, либо получив поддержку от тестя или благотворительного общества. О жизни Альперовича в Германии известно немного. Эти три года скупо документированы и только картинами, где указано место их создания. Здесь могут быть высказаны только гипотезы.



Лев Альперович. Берлин вечером. Над Шпрее. ~1907–1909. НХМ РБ  
Levas Alperovičius. Berlynas vakare. Sprė uostas. ~1907–1909. BRNDM

Художник привез из Берлина несколько полотен, из которых сохранились два: «Берлин вечером. Над Шпрее» и «Портрет Ю. Ю. Клевера», академического художника, тоже в конце 1890-х–начале 1900-х работавшего в Северо-Западном крае<sup>15</sup>. Этот портрет косвенно показывает круг его общения в Германии.

Клевер-старший (1850–1924), профессор пейзажной живописи в Академии

14 Письмо Альперовича от 16 01 1906 Александру Гаушу, члену учредителю «Нового Общества художников». Архив НХМ РБ. Фонд доктора искусствоведения Леонида. Дробова (фотокопия документа РГАЛИ, Санкт Петербург).

15 «Маститый художник около двух лет прожил в соседней Витебской губернии, где он успел написать до семидесяти этюдов в разное время года, которые вместе взятые, дают яркую и всестороннюю картину природы, а отчасти и быта Северо-Западного края. Насколько нам известно, профессор Клевер первый, по крайней мере, из известных художников-пейзажистов, посвятил свою кисть нашему краю и воспроизвел его природу во всей ее прелести...». Рустамова, И.; Резник, Т. Белоруссия в творчестве Ю. Ю. Клевера. [www.art-lab.com.ua/index.php/en/2010-04-13-10-48-45/555-2015-03-13-15-02-15/](http://www.art-lab.com.ua/index.php/en/2010-04-13-10-48-45/555-2015-03-13-15-02-15/), режим доступа 13/03/2015.

художеств, косвенно замешанный в деле финансовых растрат секретаря Академии художеств Петра Исеева, в 1907 г. выехал в Германию до успокоения скандала, где прожил семь лет. В 1901 г. бывал в Беларуси, в Витебской губернии. Сын его Юлий Клевер-младший, учился в Мюнхенской Академии художеств. Альперович не только посетил профессора в Берлине, но и написал его портрет, что свидетельствует о более тесных отношениях обоих художников, а, возможно, и помощи молодому Альперовичу на первых порах



Лев Альперович. Портрет Ю. Ю. Клевера (юн.). 1907. НХМ РБ  
Levas Alperovičius. Julijaus Kleverio Jaunesniojo portretas. 1907.  
BRNDM

его жизни в Германии. Известно, что Клевер содержал мастерскую, оплачивал помощников для изготовления многочисленных заказных пейзажей, которые он сам только заканчивал.

Портрет Альперовича полностью соответствует описанию его внешности Витольдом Бялыницким-Бируля в 1905 г.: «Клеверу за 50. Моложавый, подвижный. Пепельно-седая и коротко стриженная голова. Крохотные черные усы»<sup>16</sup>. Гедонизм и широту его натуры Альперович подчеркнул и позой, и большим перстнем, и горячей сигарой. Видимо, таким хотел видеть себя заказчик и Альперович мастерски исполнил его желание. Портрет написан широко, с выявленным ходом кисти и относится к лучшим произведениям молодого портретиста.

Успеха за границей Альперович, судя по всему, не добился, во всяком случае, документальные свидетельства его пребывания в Германии (каталоги выставок, упоминания в статьях) пока не найдены.

В Минск художник вернулся до начала 1910 г., так как в конце апреля на выставке в Коммерческом училище он сразу выставил семнадцать произведений, в том числе «Портрет художника Н. Г. Осоловского», «В лунную ночь», два зимних пейзажа, «Берлин вечером. Над Шпрее», портрет старика, девочки, этюды «Девушка на террасе». «На берегу моря», «Сад весной», «Острошицкий городок», картины «После дождя», «Радуга», «Вечер», «Под вечер» и один пастельный портрет<sup>17</sup>. Многие из этих произведений сохранились.

<sup>16</sup> Рустамова, И.; Резник, Т. Белоруссия в творчестве Ю. Ю. Клевера. <http://www.art-lab.com.ua/index.php/uk/2010-04-13-10-48-45/555-2015-03-13-15-02-15> режим доступа 13/03/2015.

<sup>17</sup> *Каталог художественно-промышленной выставки с 11 по 24 апреля 1910 года.* Минск: Типография С. А. Некрасова, 1910: 3.



Лев Альперович. Женщина у моря. 1905. НХМ РБ  
Levas Alperovičius. Moteris prie jūros. 1905. BRNDM

Годом ранее, в 1909 г., вернулся из Парижа в Минск и художник Бонч-Осмоловский. Альперович выставил в Минске на выставке в Коммерческом училище его большой портрет в готическом кресле, привлекая всеобщее внимание. Год его написания неизвестен. Возможно, что выставленный в 1906 г. «Портрет студента»,

и есть портрет того же Осмоловского. На сумрачном зеленоватом полотне – изящный молодой человек как на троне сидит, небрежно закинув ногу за ногу, в большом псевдоготическом резном кресле. Пышная шевелюра, худое аскетичное лицо с модными в те годы тонкими усиками «вразлет», изящные благородные кисти рук, безупречной белизны рубашка с сиреневым галстуком и расстегнутым сюртуком – раскованная поза и щегольской наряд, выдает в нем человека артистичного, уверенного в себе и своем будущем. Только взгляд – грустный и отрешенный. Этот портрет – единственная «вещественная» память о молодом минском художнике со звучной дворянской фамилией и нелегкой судьбой репрессированного в советское время, которая еще не просматривается в дымке будущего.

Пребывание за границей благотворно сказалось на творческом состоянии Альперовича – он ежегодно участвует на минских выставках, начиная с 1912 г. выставляется и в Вильне<sup>18</sup>.

В 1911 г. на представительной выставке польского общества «Огниско» появляется некий «Портрет»<sup>19</sup>. В 1913 г. под псевдонимом *Alpero* он посылает на художественно-этнографическую выставку в Минске несколько своих работ: «Портрет девушки с красным шарфом», «Портрет женщины в красном платье», «Пейзаж», «Женщина у моря».

<sup>18</sup> В *Каталоге IV весенней выставки Виленского художественного общества* (Вильна, 1912) перечислены следующие картины художника L. Alpero (указывается адрес художника – Minsk, Aleksandrowska d. 36): 61. Зима, 62. На солнце, 63. Вечер, 64. У моря, 65. Ночь, 66. Пейзаж, 67. Штудия головки, 68. Штудия главной улицы м. Острошицкий городок, 69. К вечеру, 70. Весна, 71. После дождя.

<sup>19</sup> *Каталог художественной выставки в помещении польского общества «Огниско»*. Минск, 1911: 3.



Только живописью в провинциальном Минске заработать было нельзя. Альперович начинает преподавать и получает необременительную работу табельщика на строительстве.

Художник ищет собственный стиль в различных заимствованных манерах, которые прочитываются достаточно явно – Виктор Борисов-Мусатов в картине «Сушка белья», Станислав Жуковский – в пейзаже «В лунную ночь», Леонид Пастернак – в небольшом этюде «Женщина у моря», Абрам Архипов – в «Прачке», Исаак Левитан – в «Пейзаже с изгородью», но удаются ему лишь портреты, где он показывает себя тонким наблюдателем и изысканным, хотя и сдержанным колористом.

Три последних года творчества показывают путь Альперовича к умеренному символизму. Появляются его небольшие созерцательно-меланхолические жанровые картины «Сушка белья» и «Женщина на скамейке», не переросшие в картины. В них видится скорее налет символизма, желание соответствовать моде современных столичных выставок, чем его определенный оригинальный вариант (изоляция и жизнь в провинции вносила свои поправки).

Только некоторые детали намекают на этот путь – «дендизм» образа и готическое кресло в портрете Бонч-Осмоловского, подчеркнутое изящество и рафинированность женских портретов, изломанный силуэт в портрете «Женщина в белом» в стиле испанца Игнацио Золоаги (1870–1945). Прививка реализма, полученная в одесской и петербургской школах, была слишком сильной: Альперович словно балансирует, нащупывая свою стилистику, экспериментируя в каждой картине.

«Похороны институтки» – самый яркий пример решения жанровой картины в новом



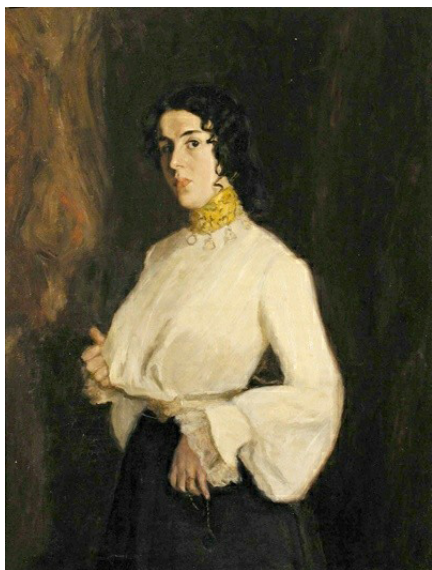
Лев Альперович. Портрет Н. Бонч-Осмоловского. 1909. НХМ РБ

Levas Alperovičius. N. Bonč-Osmolovskio portretas. 1909. BRNDM



Лев Альперович. Портрет девушки в красном платье. ~1900–1905. НХМ РБ

Levas Alperovičius. Merginos raudona suknele portretas. ~1900–1905. BRNDM



Лев Альперович. Женщина в белом. НХМ РБ  
Levas Alperovičius. Moteris balta suknele. BRNDM



Лев Альперович. Похороны гимназистки. НХМ РБ  
Levas Alperovičius. Gimnazistės laidotuvs. BRNDM

ключе – музыкально-декоративно-орнаментальном. Альперович использовал в сюжете конкретный случай из минской жизни – похороны минской гимназистки Веры Холмской, покончившей с собой во время обыска в гостинице<sup>20</sup>. Картина, изображающая похоронную процессию, композиционно решена в картине в духе эстетики французских «набидов». Строй девушек-гимназисток выстраиваясь в безликое, почти плоское изображение-ожерелье следующих на кладбище, под присмотром черной, словно ворон, классной дамы. На высоком горизонте – церковь Марии Магдалины и полыхающий кровавый закат.

Живопись его по-прежнему не признается минской критикой, которая находит «приятными и теплыми» только женские портреты.

Смирившись, казалось, с участью минского обывателя и необходимостью содержать семью, в 1912 г. он начинает с полной загрузкой на трех курсах

<sup>20</sup> Готовился побег арестованного и посаженного в тюрьму молодого эсера-террориста, ее возлюбленного. Побег провалился и отчаявшаяся девушка выбросилась из окна гостиницы «Гарни», где должен был укрыться ее жених. Об этом написали минские газеты.

преподавать в открытом в 1907 г. частном еврейском училище Хайкина, прочно оседая в Минске.

Альперович, видно, по настоянию жены, вступил кандидатом<sup>21</sup> в Минское вегетарианское общество, организованное в 1911 г. доктором Марианом Обезерским. Общество, включающее в себя 56 членов, было создано для популяризации гуманного обращения с животными, исключения из рациона мясных продуктов и поощрения здорового питания через открытие вегетарианских столовых и буфетов<sup>22</sup>. По иронии судьбы, только благодаря членству в этом обществе, стала известна точная дата смерти Альперовича. В 1913 г. Вегетарианское Общество объявляет в «Минской газете-копейке», редактором которой был некто И. Альперович, о безвременной кончине своего члена-соревнователя<sup>23</sup> свободного художника Льва Абрамовича, последовавшей 23 декабря после непродолжительной и тяжелой болезни<sup>24</sup>. Похоронен он был на еврейском кладбище близ Золотой горки, снесенном в конце 1960-х при строительстве Дворца искусств. Могила его не сохранилась.

Немилостивая или, наоборот, милостивая судьба не дала ему возможности пройти еще большие испытания, которые были уготованы его семье всего через год – первая мировая война, принудительная эвакуация евреев из прифронтовой зоны, революция, гражданская война, затем вторая мировая война.

В 1925 г. часть наследия Альперовича закупил Белорусский государственный музей; двадцать произведений было выставлено на 1-ой Всебелорусской художественной выставке 1925 года<sup>25</sup>. Интересно, что на этой выставке были эскизы к картинам «Сходка в 1905 году», «Ужин в бедной еврейской семье», три автопортрета, портрет дочерей художника и Яна Гецмана, а также уже известные «Женщина у моря» и портрет девушки, несколько пейзажей.

Газета «Літаратура і мастацтва» в мае 1939 г. опубликовала заметку, что в доме на улице Коммунистическая, 36 случайно найдены новые неизвестные работы Льва Альперовича (более 300)<sup>26</sup>. Сама эта цифра говорит о напряженной работе художника и оставленном им богатом наследии. Предполагалось, что Управление по делам искусств организует выставку произведений Альперовича, и часть его произведений передаст в фонды будущей Государственной Картинной галереи, которая должна была открыться в октябре 1939 года<sup>27</sup>. Персональная выставка Альперовича состоялась в том же году в Доме

21 Ц. И. Альперович, в отличие от мужа, была действительным членом Общества.

22 Дмитриев, Р. Роман вокруг да около окорока. *Минский курьер*, 29 05–04 08 2010.

23 Член соревнователь (офиц. дореволюц.) – неполноправный член общества, являющийся кандидатом в действительные члены.

24 *Каталог 1 Усебеларуская мастацкай выстаўкі*. Менск, 1925: 5–6.

25 *Каталог 1 Усебеларуская мастацкай выстаўкі*. Менск, 1925: 5–6.

26 Новые работы мастера Альперовича. *Літаратура і мастацтва*. 09 03 1939, 13 (427): 4.

27 Там же.

художника, затем его произведения показали на декадной выставке в Москве в 1940 году.

## Выводы

Альперович прочно вошел в триаду профессиональных художников-реалистов (Пэн–Кругер–Альперович), работавших на территории Беларуси с начала XX века. Отныне ни одна белорусская история искусств уже не обходится без его имени, хотя полноценных произведений художника сохранилось не столь уж много. Случайность сохранившихся произведений (большинство музейных собраний Минска в 1941 г. было вывезено фашистами в Германию и не вернулось, часть картин Альперовича отправили в мае 1941 г. на выставку в Витебскую галерею Юдея Пэна, благодаря чему они уцелели) не дает нам возможности полного представления об этом художнике, но прослеживает тенденцию его развития.

Если бы талант Альперовича достиг своего расцвета, в историю белорусского искусства было бы вписано имя не только прекрасного портретиста, но и утонченного художника-символиста с поэтическим даром. Альперович остановился на пути от нового реализма до символизма и формальных поисков в области цвета. Эта ниша в искусстве Беларуси, которая принадлежала ему по праву, осталась свободной. Альперович заполнил ее лишь отчасти.

## Сокращения

РГАЛИ – Российский государственный архив литературы и искусства, Санкт Петербург

РГИА – Российский государственный исторический архив, Санкт Петербург

НХМ РБ – Национальный художественный музей Республики Беларусь, Минск

Ф. – фонд

Оп. – опись

BRNDM – Baltarusijos Respublikos nacionalinis dailės muziejus

Получено 13 09 2019

Принято 06 11 2019

## Источники и литература

1. Б-н, М. Художественно-этнографическая выставка в Минске. *Минская газета-копейка*. 1913: 282. 4.
2. Вайцяхоўская, В. А. Альпяровіч і ягоны жывапіс у зборы музея. *Паведамленні Нацыянальнага мастацкага музея Рэспублікі Беларусь*. Выпуск 2. Мінск: Беларуская навука, 1997: 108–137.
3. Вайцяхоўская, В. *Леў Альпяровіч. 3 серыі «Славуцья мастакі з Беларусі»*. Мінск: Беларусь, 2014.



4. Виер, Г. Воспоминания. 1953. Машинопись. Архив НХМ РБ. Копия из личного архива Людмилы Наливайко.
5. Дмитриев, Р. Роман вокруг да около окорока. *Минский курьер*. 29 05–04 08 2010.
6. Дробов, Л. *Живопись Белоруссии XIX–начала XX в.* Минск: Вышэйш. школа, 1974.
7. Извещение Минского вегетарианского общества. *Минская газета-копейка*. 27 12 1913.
8. *Каталог 1 Усебеларуская мастацкай выстаўкі*. Менск, 1925.
9. *Каталог художественной выставки (без обложки)*. Минск, 1906.
10. *Каталог художественной выставки в помещении польского общества «Огниско»*. Минск, 1911.
11. *Каталог художественно-промышленной выставки с 11 по 24 апреля 1910 года*. Минск: Типография С. А. Некрасова, 1910.
12. *Каталог IV весенней выставки Виленского художественного общества*. Вильна, 1912.
13. *Малоизвестные еврейские документы времен Первой мировой войны*. <http://berkovich-zametki.com/2014/Starina/Nomer2/Naesh4.php>.
14. Манасзон, М. Жыццё і творчасць Л. А. Альпяровіча. *Літаратура і мастацтва*. 1939 06 11: 3.
15. Машковцев, Н. Искусство Советской Белоруссии. *Очерки по истории изобразительного искусства*. Москва–Ленинград: Искусство, 1940.
16. Новые работы мастера Альперовича. *Літаратура і мастацтва*. 09 03 1939; 13(427): 4.
17. *Отчет Минского Вегетарианского общества за время с 1 октября 1911 г. по 31 декабря 1912 г.* [www.vita.org.ru/veg/history/geport-1912-minsk.htm](http://www.vita.org.ru/veg/history/geport-1912-minsk.htm)
18. Орлова, М. *Искусство Советской Белоруссии; очерки: Живопись, скульптура, графика*. Москва: Издательство Академии художеств СССР, 1960.
19. Рустомова, В.; Резник, Т. Белоруссия в творчестве Ю. Ю. Клевера. [www.art-lab.com.ua/index.php/en/2010-04-13-10-48-45/555-2015-03-13-15-02-15/](http://www.art-lab.com.ua/index.php/en/2010-04-13-10-48-45/555-2015-03-13-15-02-15/), режим доступа 13 03 2015.
20. Сведения о датах рождения. *РГИА*. Ф. 1284. Оп. 224.

*Nadežda Usova*

## Kūrybinis Levo Alperovičiaus (1874–1913) palikimas: nuo realizmo simbolizmo link

Santrauka

Straipsnyje pristatomas plačiau visuomenei mažai žinomas Baltarusijos XX a. pradžios dailininkas Levas Alperovičius (Lev Alperovich), Ivano Trutnevo (Ivan Trutnev) mokiny Vilniaus piešimo mokykloje ir Iljos Repino (Ilya Repin) mokiny Imperatoriškojoje dailės akademijoje Sankt Peterburge. Po Antrojo pasaulinio karo išlikę jo kūriniai yra saugomi Baltarusijos Respublikos nacionaliniame dailės muziejuje. Dailininko biografijos ir kūrybinio palikimo analizė liudija apie pamažu XX a. pradžios Minske besiformuojantį naują vektorių – nutolimą nuo akademinio vėlyvojo „peredvižnikų“ realizmo ir siekį rasti terpę besiformuojančiame rusiškame moderne ar europietiškame *Jugend* stiliuje bei simbolizme. Palyginti negausus Alperovičiaus dailės palikimas – pavieniai ir grupiniai portretai, žanrinės ir buitinės scenos, stafažiniai peizažai – suteikia autorei teisę įvardyti šį dailininką kaip XX a. Baltarusijos tapybos fenomeną. RAKTAŽODŽIAI: Alperovičius, dailės gyvenimas, Minskas, XX a. pradžia, realizmas, simbolizmas, Ija Repinas, Nikolajus Bonč-Osmolovskis, Baltarusijos nacionalinis dailės muziejus

*Nadezhda Usova*

## Creative heritage of Lev Alperovich (1874–1913): from realism toward symbolism

### Summary

The article presents Lev Alperovich, a little-known to general public Belarusian painter of the beginning of the 20th century, who was Ivan Trutnev's student in Vilnius Drawing School and a student of Ilya Repin in the Emperor's Arts Academy in St. Petersburg. The works of Lev Alperovich that survived after the World War II are kept in the National Art Museum of the Republic of Belarus. The analysis of the painter's biography and creative heritage reveals a new vector which was gradually emerging in Minsk at the beginning of the 20th century, i.e. remoteness from the academic late "peredvizhniki" realism and the ambition to find a niche in the evolving Russian modern style or the European *Art Nouveau* style and symbolism.

Relatively sparse artistic heritage of Alperovich – single and group portraits, genre painting, everyday life scenes and staffage landscapes – allows the author to single out this painter as a Belarusian painting phenomenon of the 20th century.

KEYWORDS: Alperovich, art life in Minsk at the beginning of the 20th century, realism, symbolism, Ilya Repin, Nikolai Bonch-Osmolovsky, National Art Museum of the Republic of Belarus