

# Užvenčio parapijos bajorų ir valstiečių namų ūkis 1836–1861 metais

LAURYNAS GIEDRIMAS

Šiaulių universitetas, P. Višinskio g. 38, 76352 Šiauliai

El. paštas laurgied25@gmail.com

---

Taikant Johno Hajnalo europinį santuokos tyrimo modelį, straipsnyje atliekamas Užvenčio parapijos valstiečių ir bajorų namų ūkio mikroistorinis tyrimas. Siekiama išsiaiškinti, ar Žemaitijoje vyravo sudėtinis namų ūkio modelis, ar Žemaitija pagal J. Hajnalo teoriją tikrai priskirtina rytinei Europos daliai. Remiantis Užvenčio RKB metrikų knygomis ir parapijiečių sąrašais patvirtinama, kad Užvenčio parapijoje 1836–1861 m. vyravo vėlyva santuoka, o branduolinis namų ūkis sudarė ženkliai visų parapijos bajorų ir valstiečių namų ūkio dalį.

**Raktažodžiai:** namų ūkis, bajorai, valstiečiai, santuoka, Užvenčio parapija

---

## IVADAS

Namų ūkis (angl. *household*, lenk. *gospodarstwo domowe*) – tai grupė asmenų, kurie gyvena viename būste, turi bendrą biudžetą, kartu maitinasi, tačiau nebūtinai yra susiję giminystės ryšiais. Namų ūkiu taip pat galima laikyti ne tik kartu gyvenančių žmonių grupę, jų būstą ir biudžetą, bet ir visą materialią aplinką, kurioje ta žmonių grupė gyvena [1, 12]. Tyrinėdami namų ūkį Vakarų istorikai juo laikydavo ir materialią aplinką, ir grupę joje gyvenusių žmonių [1, 12]. Namų ūkio, traktuoto kaip grupė žmonių, gyvenusių tam tikroje aplinkoje, tyrimai Vakarų istoriografijoje Johno Hajnalo ir Peterio Lasletto dėka labiau pasuko demografinę kryptimi [11, 685–718]. Dar 1964 m. J. Hajnalas pasauliui pristatė europinį santuokos modelį, pagal kurį senasis žemynas buvo padalytas Sankt Peterburgo–Triesto linija: į vakarus nuo jos vyravo vėlyva santuoka ir branduolinė šeima, o į rytus – ankstyva santuoka ir sudėtinė šeima. Netrukus šią teoriją papildė P. Laslettas, išskirdamas penkis namų ūkio modelius (branduolinį, sudėtinį, šeimą-giminę, viengungių ir našlių). Pagal P. Laslettą, Vakarų Europai buvo būdinga branduolinė šeima, kurią sudarė santuokiniais ryšiais susiję du asmenys ir jų vaikai, o rytinėje dalyje – sudėtinė šeima, kurią sudarė dvi ir daugiau santuokiniais ryšiais susijusių porų kartu su jų vaikais. Vėliau įvairių Europos šalių tyrėjai ėmėsi tikrinti šias teorijas ir dauguma jų pastebėjo, kad jos ne visiškai atitinka realybę. Rusijos gyventojų namų ūkį tyrusi Tracy Dennison nustatė šalyje regioninius skirtumus. Centriniam juodžemio regione (*Central Black Earth Region* – CBE), kur yra derlingi dirvožemiai ir palankus žemdirbystei klimatas, vyravo didesnės šeimos negu Centriniam pramonės regione (*Central Industrial Region* – CIR), kur šeimos buvo mažesnės [2, 456–465]. Vengrijos gyventojų namų ūkį tyrė Levente Pakot [10, 48–75] ir Péter Őri.

Pastarasis tyrėjas pastebėjo, jog yra sudėtinga nubrėžti tikslią liniją, atskiriančią branduolinės šeimos ir sudėtinės šeimos regionus [8, 23]. Abiejų Tautų Respublikos gyventojų namų ūkį analizavęs Mikołajus Szoltysekas pažymėjo, kad XVIII a. ATR teritorijoje buvo didesnis neišsidalijusių šeimų skaičius negu Bohemijoje, taip pat buvo daugiau šeimų, kurios gyveno kartu su tolimesniais giminaičiais (ne šeimos nariais) [13, 1–23]. Kaip matome, Vakarų istoriografijoje namų ūkio modelis yra palyginti plačiai nagrinėtas, o analogiškų tyrimų Lietuvos istoriografijoje vis dar nėra. Galima tik paminėti, kad J. Sarcevičienė apžvelgė Vakarų Europos demografinius tyrimus ir aptarė minėtas teorijas Jūratos Kiaupienės jubiliejui skirtame leidinyje [12, 685–718].

Bene pagrindinis šaltinis tiriant Užvenčio parapijos bajorų ir valstiečių namų ūkį yra Užvenčio RKB priešsantuokinės apklausos ir gimimo metrikų knygos bei parapijiečių sąrašai. Dalis šių šaltinių yra saugoma Užvenčio bažnyčios archyve (UBA), kita dalis – Lietuvos valstybės istorijos archyve (LVIA), nedidelė dalis Užvenčio RKB metrikų nuorašų yra Varniuose esančiame Žemaičių vyskupystės muziejuje (ŽMV). Šiuose šaltiniuose esančią informaciją papildė Užvenčio RKB vizitacijų informacija bei dvarų ir bajorų dokumentai. Būtent minėtų šaltinių analizė leidžia nustatyti šaltiniuose surašytų šeimų tipą, kuo jos yra panašios ir kuo skiriasi nuo Vakarų istoriografijoje analizuotų šeimų. Žinoma, į visus minėtus šaltinius derėtų žiūrėti kritiškai, nes jų patikimumas labai priklauso nuo juos sudariusio asmens sąžiningumo. Minėtų šaltinių analizė gali padėti nustatyti Žemaitijos gyventojų namų ūkio ypatumus ir išsiaiškinti, koks buvo branduolinių ir sudėtinių namų ūkių santykis aptariamuoju laikotarpiu. Būtina paminėti, kad turimi šaltiniai lėmė tyrime plačiai aptariamų 1841 m. ir 1848 m. pasirinkimą ir analizę.

Straipsnio tikslas – nustatyti, kiek bajorų namų ūkio struktūra skyrėsi nuo valstiečių namų ūkio struktūros. Siekiant užsibrėžto tikslo, būtina įgyvendinti šiuos uždavinius: 1) aptarti Užvenčio parapijos geografines ir demografines ypatybes; 2) palyginti bajorų ir valstiečių namų ūkio duomenis; 3) palyginti parapijos gyventojų namų ūkio duomenis su analogiškais Vidurio ir Rytų Europos gyventojų namų ūkio duomenimis.

Užsibrėžtam tikslui ir išsikeltiems uždaviniams įgyvendinti būtina pasitelkti lyginamąjį, statistinį ir šaltinių analizės metodus. Šaltinių analizė ir statistinis metodas padeda gauti reikiamus bajorų ir valstiečių namų ūkio duomenis (santuokinio amžiaus vidurkis, namų ūkių pasiskirstymas modeliais ir pan.). Lyginamuoju metodu nustatomi bajorų ir valstiečių namų ūkio panašumai ir skirtumai, išsiaiškinama, kiek Užvenčio parapijos gyventojų namų ūkis buvo panašus į kitų Vidurio ir Rytų Europos gyventojų namų ūkį.

Užvenčio parapija pasirinkta dėl išlikusios pakankamos parapijos šaltinių bazės ir tų šaltinių prieinamumo. Tiriant gyventojų namų ūkį yra paranku pasirinkti kurią nors parapiją, nes XIX a. I pusėje parapija buvo vienas svarbiausių administracinių vienetų.

Analizei pasirinktas 25 metų laikotarpis (1836–1861 m.), kuriame gyveno paskutinė baudžiavinė gyventojų karta (atskaitos tašku tapo 1861 m., kai Rusijos imperijoje buvo panaikinta baudžiava). Straipsnyje laikoma, jog viena karta apima 25 metus.

## UŽVENČIO PARAPIJOS GEOGRAFIJA, GYVENVIETĖS IR GYVENTOJŲ SKAIČIUS

Sekant Vakarų istoriografiją, būtina aptarti tiriamos teritorijos geografiją, gyvenvietes ir gyventojų skaičių.

Užvenčio parapija driekėsi rytinėje Žemaitijos dalyje. Pagal 1845 m. sudarytą Užvenčio RKB vizitaciją, Užvenčio parapija buvo įsiterpusi tarp Luokės, Pavandenės,

Šaukėnų, Vaiguvo ir Kražių parapijų [18, 2]. Su pastarąja Užvenčio parapija pietuose ir pietvakariuose turėjo 24 varstų (1) ilgio ribą. Tačiau Karklėnų RKB metrikai rodo, kad aptariamuoju laikotarpiu Užvenčio parapija ribojosi ne su Kražių parapija, o su Karklėnų filija, kuri priklausė Pašilės parapijai (2). Pietuose, be Karklėnų filijos, Užvenčio parapija dar ribojosi su Vaiguvo parapija. Užvenčio ir Vaiguvo parapijų ribos ilgis buvo 13 varstų [18, 2]. Su Vaiguvo parapija būta ribos ir pietryčiuose. Vakaruose Užvenčio parapija ribojosi su Pavandenės parapija (ribos ilgis 14 varstų), o šiaurėje į parapijos teritoriją buvo įsiterpusi Luokės parapija (ribos ilgis 17 varstų). Beje, Užvenčio parapija šiaurėje ribojosi ne tik su Luokės parapija, bet ir su Upynos filija, kuri priklausė tai pačiai Luokės parapijai. Rytuose parapija ribojosi su Šaukėnų parapija (ribos ilgis 18 varstų) [18, 2].

XIX a. I pusėje Užvenčio parapijos vakarinė ir pietinė dalys apėmė Vidurio Žemaičių aukštumos geografinį rajoną, o šiaurės rytinė – pelkėtas ir miškingas lygumas, susiformavusias dėl poledynmečių pasitvenkusių vandenų [6, 45] ir priklausančias geografiniam Užvenčio mikrorajonui (ledyninio liežuvio dubumai) [11, 315]. Tokia Užvenčio parapijos geografija lėmė labai netolygų gyvenviečių pasiskirstymą. Didžioji dalis gyvenviečių aptariamuoju laikotarpiu telkėsi pietinėje ir vakarinėje kalvotose parapijos dalyse, o pelkėtoje ir miškingoje šiaurės vakarinėje dalyje buvo vos kelios gyvenvietės.

Nors šiaurės rytinėje Užvenčio parapijos dalyje gyvenviečių buvo nedaug, jos buvo labai didelės. Svarbu pažymėti tai, kad daugiausiai gyventojų turinčios gyvenvietės, tokios kaip Užventis, Žeberiai ir Minupiai, buvo išsidėsčiusios prie Žemaičių aukštumos rytinės pašlaitės, t. y. šių gyvenviečių vakarinė dalis dar buvo Žemaičių aukštumoje, o rytinė – jau lygumoje. Kadangi Užventis buvo miestelis, tai savaime suprantama, kad jis buvo didesnis už daugumą kitų parapijos gyvenviečių. Ir nors Minupiai ir Žeberiai buvo kaimai, bent jau katalikų gyventojų juose buvo daugiau nei Kolainių miestelyje (aptariamuoju laikotarpiu parapijoje buvo du miesteliai – Kolainių ir Užvenčio). Minupių ir Žeberių kaimų dydį greičiausiai lėmė tai, kad jie priklausė Užvenčio dvarui, kurio didelė dalis žemių buvo pelkėtoje ir miškingoje lygumoje ir nelabai tiko gyventi. Tačiau nemaža dalis Užvenčio dvaro žemių buvo ir kalvotoje parapijos dalyje, kur buvo Kuršų kaimas, 1848 m. turėjęs tik 39 gyventojus [16, lapai nenumeruoti]. Deja, nėra išlikusių Užvenčio dvaro inventorių, kuriuose būtų įvertinta dvaro žemės kokybė, tačiau labai dideli Minupių ir Žeberių kaimai galėjo būti dar ir todėl, kad Žemaičių aukštumos rytinės pašlaitės kalvos gyventojus saugojo nuo vakarų vėjo. Dideli buvo ir Beržėnų dvarui priklausę Vaišlaukio bei Vidsodžio kaimai. Šios gyvenvietės buvo šiek tiek aukštesnėje vietoje negu į pietvakarius nuo jų buvusios miškingos ir pelkėtos teritorijos – jos buvo meridianiniame tarpliežuviniame moreniniame ruože, geografų dar vadinamame Vidsodžio-Lykšilio mikrorajonu [11, 315]. Galima daryti išvadą, kad pelkėtose lygumose gyvenvietės buvo didesnės todėl, kad jose buvo nedaug gyvenimui tinkamų vietų. Todėl tose vietose, kurios buvo tinkamos gyventi, telkėsi daugiau gyventojų. Didesnį smulkių gyvenviečių skaičių kalvotose vietovėse tikriausiai lėmė daug sausų vietų, kuriose gyventojai galėjo gyventi laisviau.

(1) Varstas = 1,0688 km ( $17 \times 1,0688 = 18,1696 \approx 18,17$ ).

(2) Tai, kad Užvenčio parapija aptariamuoju laikotarpiu ribojosi ne su Kražių, o su Pašilės parapijai priklausiusia Karklėnų filija, įrodo bajoro Juozapo Kosausko, gimusio Spirgių kaime, Pašilės parapijoje, bet krikštyto Karklėnuose RKB gimimo įrašas ir kiti Karklėnų RKB metrikai [5, 78]. Užvenčio parapijos ribojimąsi su Karklėnų filija patvirtina ir tai, kad Spirgių kaimas, kuriame gimė J. Kosauskas, buvo vos už 2 km į rytus nuo Karklėnų bažnytkaimio [7, 108].

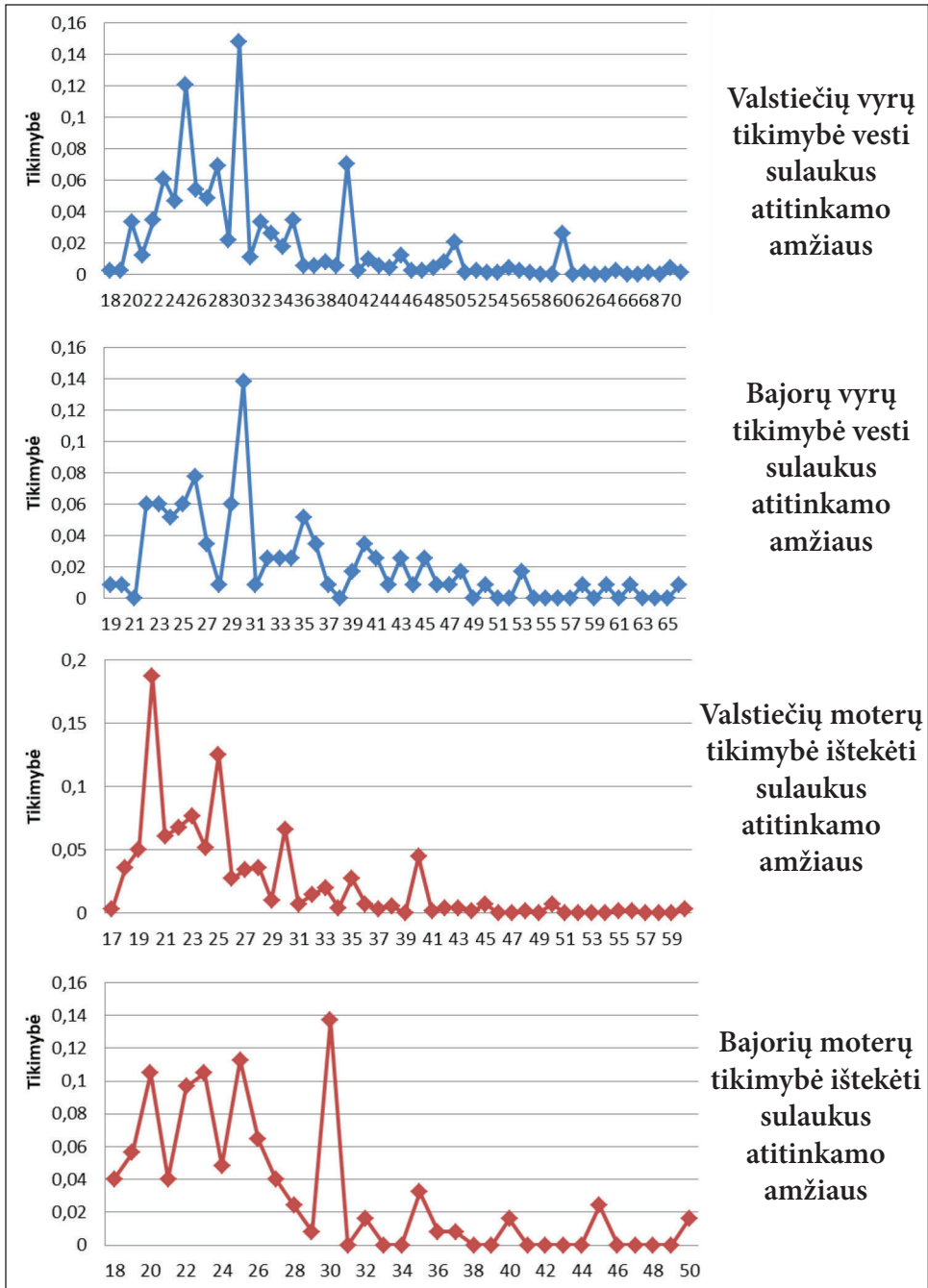
Svarbu atkreipti dėmesį į tai, kad aptariamuoju laikotarpiu parapijoje buvo gyvenviečių, kuriose telkėsi skirtingų luomų žmonės. Pavyzdžiui, minėtuose Minupių ir Žeberių kaimuose didžioji dalis gyventojų buvo valstiečiai, o Kuršuose, Gedviluose ir Dvarvičiuose (Dvarviečiuose) gyveno daug smulkiųjų bajorų. Taip greičiausiai buvo todėl, kad tiek Kuršai, tiek Dvarvičiai (Dvarviečiai), tiek Gedvilai buvo įvairių dvarų teritorijų ir parapijos pakraščiuose. Kaimų struktūra tam greičiausiai įtakos neturėjo, nes bent jau Kuršai, kaip ir Minupiai bei Žeberiai, buvo gatviniai-rėžiniai kaimai. Bajorkaimiuose (akalicose), tokiuose kaip Pavyšnis arba Šlapgirė, taip pat gyveno nemažai smulkiųjų bajorų.

1841 m. Užvenčio parapijoje buvo 3 157 gyventojai katalikai, bent jau toks skaičius pateikiamas tų metų Užvenčio RKB vizitacijoje [17, 615v]. Atrodo, gyventojų skaičius parapijoje augo. Suskaičiavus 1848 m. Užvenčio RKB parapijiečių sąrašė surašytus gyventojus, paaiškėjo, kad tais metais parapijoje buvo 3 348 gyventojai katalikai [16, lapai nenumeruoti]. Taigi aptariamuoju laikotarpiu Užvenčio parapijoje gyveno per tris tūkstančius katalikų. Prie šio skaičiaus dar pridėjus kelis šimtus kitų konfesijų gyventojų, kurių tikslus skaičius kol kas nežinomas, būtų galima teigti, kad parapijoje 1836–1861 m. gyveno daugiau negu pusketvirto tūkstančio gyventojų, tačiau greičiausiai keturių tūkstančių gyventojų parapijoje aptariamuoju laikotarpiu dar nebuvo.

### **BAJORŲ IR VALSTIEČIŲ NAMŲ ŪKIO PANAŠUMAI BEI SKIRTUMAI**

Užvenčio parapijos gyventojai, kaip ir visos Lietuvos gyventojai XIX a. I pusėje, dar tebe gyveno susiskirstę į luomus. Trijų luomų sistemą sudarė dvasininkų, bajorų ir valstiečių luomai [3, 23]. Luomu dar yra laikomi ir miestiečiai. Tačiau Užvenčio RKB metrikose ir parapijiečių sąrašuose tokio tipo žmonės beveik nebuvo išskiriami. Aptariamojo laikotarpio Užvenčio parapijoje buvo du – Kolainių ir Užvenčio – miesteliai, ir miestelėnų juose tikrai buvo. Tai patvirtina Užvenčio RKB ir Kolainių karmelitų vienuolyno vizitacijos, nes jose yra minimos miestiečių žemės. Gali būti, kad tiek Kolainių, tiek Užvenčio miestiečiai daugiausia buvo nekatalikai, tačiau to nei patvirtinti, nei paneigti kol kas negalima. Kadangi metrikose miestelėnai beveik neminimi, jų namų ūkis nebus aptariamas.

Dažnas bajorų ir valstiečių namų ūkis susiformuodavo sudarius santuoką. 1836–1861 m. Užvenčio parapijoje dominavo smulkioji bajorija, kuri dažniausiai gyveno valstiečių kaimynystėje. Būtent tai, kad didžioji dalis parapijos bajorų buvo valstiečių kaimynai, lėmė kilmingųjų ir valstiečių panašią elgseną namų ūkio formavimosi ir raidos atžvilgiu. Ne išimtis buvo ir namų ūkio pagrindo – šeimos – sudarymas. Apskaičiavus bajorų ir valstiečių santuokinio amžiaus vidurkį 1836–1861 m. paaiškėjo, kad jis buvo labai panašus. (Iš viso per aptariamąjį laikotarpį buvo sudaryta 980 priešsantuokinių apklausų.) Valstietės moterys tuokėsi sulaukusios vidutiniškai 25,6 metų, o vyrai – 31,5. Bajorės moterys tuokėsi sulaukusios 25,8 metų, vyrai – 32,6. Tačiau bajorų ir valstiečių tikimybė vesti / ištekti sulaukus atitinkamo amžiaus skyrėsi. Bajorų ir valstiečių tikimybė vesti sulaukus atitinkamo amžiaus buvo panašesnė negu bajorių ir valstiečių moterų tikimybė ištekti sulaukus atitinkamo amžiaus. Bajorų vyrų tikimybė vesti išaugdavo jiems sulaukus 22 metų ir toliau didėdavo iki 30 metų, o perkopus trisdešimtmetį tikimybė vesti labai sumažėdavo. Valstiečių vyrų tikimybė vesti tolygiai augo nuo 20-ojo iki 30-ojo gimtadienio, o vėliau sparčiai krisdavo. Su moterų tikimybė ištekti buvo kiek kitaip. Bajorių moterų tikimybė ištekti išaugdavo joms sulaukus 20 metų ir vėliau iki 30 metų augo labai palengva. Vėliau smarkiai sumažėdavo ir išlikdavo labai nedidelė. Valstiečių moterų tikimybės ištekti dinamika buvo visiškai kitokia: ji smarkiai išaugdavo joms sulaukus 20 metų ir vėliau palaipsniui mažėjo iki 40-ies.



**Pav.** Užvenčio parapijos gyventojų tikimybė ( $P\{A\} = m/n$ ) vesti / ištekėti sulaukus atitinkamo amžiaus 1836–1861 metais. Čia  $n$  – visos santuokos (980),  $m$  – santuokų skaičius sulaukus atitinkamo amžiaus. Šaltinis – Užvenčio RKB priešsantuokinių apklausų duomenys

Kadangi dauguma valstiečių gyveno labai sėsliai, buvo nesunku nustatyti, kiek vidutiniškai viena valstietė moteris per 25 metus susilaukdavo palikuonių. Valstietės moterys paprastai gimdydavo kas dvejus metus. Tokia gimimų seka rodo, kad moterys ilgą laiką kūdikius maitindavo krūtimi, mat maitinančios moters organizme išsiskiriantis hormonas oksitocinas stabdo ovuliaciją [4, 223–226]. Tačiau jeigu kūdikis gimė negyvas arba netrukus mirė, susilaukti kito kūdikio moteris galėjo jau kitais metais. Kita vertus, susilaukti kūdikio kitais metais moteris galėjo ir tuomet, jeigu pati jo nemaitino (pvz., samdė žindyvę, nes neturėjo pieno ir pan.). Taigi valstietė moteris per 25 metus galėjo pagimdyti maždaug 11–13 vaikų. Viena valstietė moteris statistiškai pagimdydavo 7,8 vaiko (paprastai tarient, po 8 vaikus) (šis skaičius nustatytas suskaičiavus 1836–1841 m. susituokusių porų vaikus ir išvedus vidurkį). Gaila, tačiau apie bajorus tokių duomenų pateikti kol kas nepavyks, nes nemaža dalis bajorų vienoje parapijoje gyveno, palyginti su valstiečiais, labai trumpai. Žinoma, kai kurie iš jų apsigyvendavo gretimose parapijose, bet ir ten ilgai neužsibūdavo. Vis dėlto galima manyti, kad bajorės moterys dažniausiai taip pat gimdydavo kas dvejus metus. Kitaip tarient, bent jau tose bajorų šeimose, kurių vaikų gimimų seką pavyko nustatyti remiantis gretimų parapijų metrikų knygomis, vaikų gimė maždaug kas dveji metai. Turtingi bajorai (dvarininkai, t. y. Užvenčio parapijoje valdę dvarus), tikėtina, taip pat vaikus gimdė kas dvejus metus, bet kategoriškai to teigti negalima. Pavyzdžiui, Spyglių dvaro šeimininkas Liucijonas Smigelskis su žmona Salomėja susilaukė tik vienos dukters Elenos [15, 145v].

Dar svarbu palyginti bajorų ir valstiečių turėtų nesantuokinių vaikų skaičių. Tiriant bajorų namų ūkį buvo nustatyta, kad 1836–1861 m. buvo 70 (iš viso tuo laikotarpiu gimė 688 bajorai naujagimiai) nesantuokinių bajorių moterų vaikų, ir tai sudarė 10 proc. visų šiuo laikotarpiu gimusių bajorų vaikų. Valstietės moterys nesantuokinių vaikų susilaukdavo šiek tiek rečiau. 1836–1861 m. iš viso gimė 3 282 valstiečiai naujagimiai (3), iš kurių 283 buvo nesantuokiniai, ir tai sudarė 9 proc. visų valstiečių naujagimių. Tad nors valstiečių ir bajorų gimstamumo duomenys yra panašūs (šie duomenys gauti nesantuokinių vaikų skaičių padalijus iš visų vaikų skaičiaus ir išvedus procentą), reikėtų atskirai ištirti turtingų bajorų gimstamumo duomenis, kurie dėl nedidelės duomenų apimties kol kas yra netikslūs. Vis dėlto galima manyti, kad tiek smulkiųjų bajorų, tiek valstiečių gimimų seka iš esmės buvo panaši.

Tyrimo metu buvo nustatyta, kad vieną Užvenčio parapijos bajorų namų ūkį vidutiniškai sudarė 4–5 asmenys. Į šį skaičių įtraukus tarnus ir kampininkus, vidutinis bajoro namų ūkis apimtų 10 asmenų. Šie duomenys buvo gauti išanalizavus 1848 m., XIX a. II pusės Užvenčio RKB parapijiečių sąrašus, 1839 m. Kolainių karmelitų vienuolyno gyventojų sąrašą ir 1847 m. Kolainių valstybinio dvaro (buv. karmelitų vienuolyno) inventorių. Visi šie dokumentai leido pažinti ir parapijos valstiečių namų ūkį. Valstiečių namų ūkio duomenys yra panašūs į bajorų namų ūkio duomenis, tačiau skirtumų yra. Valstiečių namų ūkis buvo šiek tiek didesnis negu bajorų. Neskaičiuojant tarnų ir kampininkų, viename Užvenčio parapijos valstiečių namų ūkyje vidutiniškai galėjo gyventi maždaug 6 asmenys. Tačiau priskaičiavus kampininkus ir tarnus, vidutinis valstiečių namų ūkis būtų šiek tiek mažesnis už bajorų namų ūkį. Su tarnais ir kampininkais viename valstiečių namų ūkyje galėjo gyventi apie 9 asmenis. Atliekant tyrimą buvo nustatyta, kad 1848 m. Užvenčio parapijoje daugiausiai buvo branduolinių bajorų namų ūkių – 35 procentai. Tais metais

(3) Į šį skaičių įeina ir labai negausių gyventojų grupių (vienkieminkų, piliečių, miestiečių ir kt.) naujagimiai.

parapijoje sudėtiniai bajorų namų ūkiai sudarė 29 procentus. 1848 m. parapijoje labai daug buvo viengungių namų ūkių – net 27 procentai. Našlių ūkių buvo mažiausiai – tik 8 procentai. Atskirai apskaičiavus smulkiųjų bajorų namų ūkio duomenis, buvo gauti tokie rezultatai: 45 proc. smulkiųjų bajorų namų ūkių buvo branduoliniai, 39 proc. – sudėtiniai. Viengungių ir našlių namų ūkiai sudarė po 8 proc. visų namų ūkių. Vidutiniškai viename smulkiojo bajoro namų ūkyje buvo po 6,6 asmens, neskaitant tarnų, o su tarnais – 9,7 asmens. Kaip matome, smulkiųjų bajorų namų ūkio dydis yra palyginti artimas valstiečių namų ūkio dydžiui. Valstiečių vyraujantis namų ūkio modelis taip pat yra artimas smulkiųjų bajorų namų ūkio modeliui. 1848 m. 47 proc. valstiečių namų ūkių buvo branduoliniai, o 42 proc. – sudėtiniai. Našlių namų ūkių tarp valstiečių buvo 7 proc., o viengungių – 4 proc. Dar buvo valstiečių šeimų-giminių ūkių, tačiau šio tipo namų ūkiai buvo retenybė – jie sudarė vos 2 procentus. Tad valstiečių ir smulkiųjų bajorų namų ūkių pasiskirstymas pagal modelius iš esmės buvo panašus, todėl galima patvirtinti, jog smulkieji bajorai gyveno panašiai kaip ir valstiečiai. Tačiau priskaičiavus dvarininkų (t. y. tų, kurie valdė parapijoje buvusius dvarus, 1836–1861 m. parapijoje buvo 9 dvarininkų namų ūkiai) namų ūkius, bendri bajorų namų ūkio duomenys skiriasi nuo valstiečių namų ūkio duomenų. Klausimas, ar tai sutapimas, bet nemažą dalį dvarininkų namų ūkių būtų galima priskirti viengungių namų ūkio tipui, o pačiuose dvarininkų namų ūkiuose šeimos narių buvo labai nedaug (apie 2–3 asmenis ir mažiau). (1848 m. Želvių, Kentralių ir Užvarmio dvarų šeiminių šeimas galima priskirti viengungių, Čiotiškių dvaro – našlių, o Guravos dvaro – branduoliniam namų ūkio modeliui. Kitų dvarų šeiminių namų ūkiai tais metais nebuvo surašyti, yra tik darbininkų surašymai.) Apskaičiuoti vidutinį Užvenčio parapijos dvarininko namų ūkio dydį ir nustatyti vyraujančią modelį labai sudėtinga, nes dvarininkų namų ūkių buvo labai nedaug, o jų šeimos ne visada būdavo surašomos parapijiečių sąrašuose, nes, matyt, turėjo dvarų ir kitose parapijose, kur sąrašo sudarymo metu galbūt būdavo apsisotę. Klausimas, ar tuomet verta lyginti dvarininkų ir valstiečių namų ūkius? Visgi namų ūkių pasiskirstymą pagal modelius palyginti galima. Tad 1848 m. tiek parapijos bajorai, tiek valstiečiai dažniausiai gyveno branduoliniuose namų ūkiuose (atitinkamai po 35 proc. ir 47 proc. visų namų ūkių), tačiau nemažą dalį visų turimų namų ūkių sudarė sudėtiniai namų ūkiai (atitinkamai po 29 proc. ir 42 proc. visų namų ūkių pažymint, kad dvarininkų sudėtinių namų ūkių nebuvo aptikta).

### UŽVENČIO PARAPIJOS GYVENTOJŲ NAMŲ ŪKIS VIDURIO IR RYTŲ EUROPOS KONTEKSTE

Apžvelgiant bendrus bajorų ir valstiečių namų ūkio duomenis, aptariamojo laikotarpio viduryje 45 proc. visų namų ūkių buvo branduoliniai, o 40 proc. – sudėtiniai. Vidutiniškai viename namų ūkyje gyveno 4–6 asmenys (su tarnais ir kampininkais – 9–10). Vyrai tuokėsi vidutiniškai sulaukę 31,7 metų, o moterys – 25,6 metų. Pagal namų ūkio modelių pasiskirstymą 1848 m. Užvenčio parapijos gyventojų namų ūkio duomenys yra artimiausi Voščažnikovo (Voshchaznikovo) krašto, buvusio Rusijos imperijos centriniame pramonės regione (*Central Industrial region* – CIR) [2, 462], 1832 m. namų ūkio duomenims, kur 41 proc. sudarė branduoliniai ir 30 proc. – sudėtiniai namų ūkiai, o vidutiniškai viename namų ūkyje gyveno 4,8 asmens [14, 250]. Remiantis vėlesnių tyrimų duomenimis, galima teigti, kad 1836–1861 m. Užvenčio parapijos gyventojų namų ūkis vis dėlto buvo artimesnis Vidurio Europos gyventojų namų ūkiui. Šiam regionui buvo būdingas vėlyvas moterų santuokinis amžius, didelė branduolinių šeimų proporcija ir ženkli jaunų, nesutuokusių asmenų grupė, tarnavusi kituose ūkiuose. Panašus modelis vyravo XVIII a.

pab. – XIX a. Vengrijos teritorijoje [13, 9]. Mikołajus Szołtyszekas pažymi, kad XVIII a. ATR teritorijoje buvo didesnis neišsidalijusių šeimų skaičius negu Bohemijoje ir buvo daugiau šeimų, gyvenančių kartu su tolimesniais giminaičiais (ne šeimos nariais) [13, 9]. Branduolinė šeima vyravo ir dabartinės Rumunijos teritorijoje Transilvanijoje buvusiose Szentegyházásfalva ir Kápolnásfalva gyvenvietėse. Tačiau, skirtingai negu Užvenčio parapijoje, antras pagal dažnumą šeimos modelis buvo šeima-giminė (*stem family*), kuri dažnai tapdavo branduoline šeima dėl didelio suaugusiųjų ir senjorų mirtingumo [10, 53]. Taip pat pažymėtina, kad Transilvanijoje vyrai tuokėsi vidutiniškai sulaukę 25,3 metų, o moterys tekėdavo vidutiniškai būdamos 21,2 metų [9, 111]. Remiantis M. Szołtyszeko pateiktais duomenimis, 1791 m. Žitomyro apylinkėse (dab. Ukrainoje) vidutiniškai vieną namų ūkį sudarė 6,6 asmens, o branduoliniai namų ūkiai tame krašte vidutiniškai sudarė 55,5 proc. visų to krašto namų ūkių. Vándra vietovėje (Pietų Estija) 1683 m. 65,2 proc. namų ūkių buvo branduoliniai. Tame krašte vidutiniškai viename namų ūkyje gyveno 7,4 asmens. Tačiau septyniolikos Kuršo dvarų (dab. Latvija) duomenys gerokai skiriasi nuo anksčiau pateiktų duomenų. Čia vidutiniškai vieną namų ūkį sudarė net 13,8 asmens, o branduolinių namų ūkių buvo vos daugiau nei trečdalis (33,3 proc.). Šio regiono duomenys yra panašūs į Oulankos, buvusios Karelijoje, duomenis. Šioje vietovėje 1763 m. branduolinių namų ūkių buvo vos daugiau nei ketvirtadalis (22,2 proc.), vidutiniškai viename namų ūkyje gyveno 8,2 asmens. Podvorskoje, kuri buvo Kroatijos teritorijoje, 1837 m. branduolinių namų ūkių buvo vos 15,7 proc., o vidutiniškai viename namų ūkyje gyveno 10,2 asmens [9, 53]. Kaip matome, tiek XIX a. I pusės Užvenčio parapija, tiek kiti aptarti kraštai turėjo tam tikrų ypatybių, kurios iš dalies paneigia J. Hajnalo ir P. Lasletto teorijas.

## IŠVADOS

1. 1836–1861 m. Užvenčio parapija buvo Žemaitijoje. Vakarinė ir pietinė parapijos dalys buvo kalvotos, o šiaurrytinėje dalyje plytėjo pelkėtos lygumos. Pelkėtose lygumose vyravo daug gyventojų turinčios gyvenvietės, o kalvotoje – mažai gyventojų turinčios gyvenvietės. Aptariamuoju laikotarpiu parapijoje gyveno mažiau nei keturi tūkstančiai gyventojų.

2. Parapijos bajorų ir valstiečių namų ūkio duomenys iš esmės buvo panašūs todėl, kad didžiąją parapijos bajorijos dalį sudarė smulkioji bajorija, gyvenusi valstiečių kaimynystėje. Vis dėlto, lyginant abiejų luomų namų ūkio duomenis, buvo pastebėta nedidelių skirtumų.

3. 1836–1861 m. Užvenčio parapijos gyventojų namų ūkio duomenys buvo artimiausi Voščažnikovo krašto, tuo metu buvusio, kaip ir Užvenčio parapija, Rusijos imperijos sudėtyje, 1832 m. gyventojų namų ūkio duomenims. Tačiau ir kitų Vidurio ir Rytų Europos regionų gyventojų namų ūkio duomenys buvo panašūs į Užvenčio parapijos gyventojų namų ūkio duomenis. Kadangi regione daug kur vyravo branduolinis namų ūkis ir vėlyva santuoka, galima tvirtinti, kad J. Hajnalo ir P. Lasletto teorijos ne visiškai yra teisingos.

Gauta 2020 02 03

Priimta 2020 03 03

## Šaltiniai ir literatūra

- [1] DAMBRAUSKAITĖ, Neringa. *Lietuvos Didžiosios Kunigaikštystės bajorų namai XVI–XVII a. pirmoje pusėje*. Vilnius: Vilniaus universiteto leidykla, 2019, p. 12.



- [2] DENNISON, Tracy. Household formation, institutions, and economic development: Evidence from imperial Russia. *The History of the Family*, 2011, Vol. 16, Nr. 8, p. 456–465.
- [3] DINZELBACHER, Peter. *Europos mentaliteto istorija*. Vilnius: Aidai, 1998, p. 21, 23.
- [4] DRĄSUTIENĖ, Gražina et al. *Akušerijos ir ginekologijos praktikos vadovas*. Vilnius: VU leidykla, 2008, p. 223–226.
- [5] 1835–1848 m. Karklėnų RKB gimimo metrikų knyga. *Lietuvos valstybės istorijos archyvas* (toliau – LVIA), f. 1520, ap. 1, b. 10, l. 78.
- [6] KUDABA, Česlovas. *Kalvotoji Žemaitija*. Vilnius: Mintis, 1972, p. 45.
- [7] *Lietuvos TSR administracinio-teritorinio suskirstymo žinynas*. T. 1. Vilnius: Mintis, 1974, p. 108.
- [8] ÖRI, Peter. Long-term demographic change and local socio-cultural patterns: marriages and household structure in 18–20th century Hungary. *Przeszość Demograficzna Polski*, 2015, Nr. 3, p. 7–37.
- [9] ÖRI, Peter; PAKOT, Levente. Marriage systems and remarriage in 19th century Hungary: a comparative study. *The History of the Family*, 2012, p. 105–124.
- [10] PAKOT, Levente. Family composition and remarriage in rural Transylvania, 1838–1910. *Demográfia – English Edition*, 2009, Vol. 52, No. 5, p. 48–75. Prieiga per internetą: <<http://demografia.hu/en/publicationonline/index.php/demografiaenglishedition/article/view/236/609>>
- [11] PURVINAS, Martynas. Vaiguvos valsčiaus kaimų tinklas ir jo raida XIX–XX amžiais. *Vaiguva*. Vilnius: Versmė, 2018, p. 307–351.
- [12] SARCEVIČIENĖ, Jolita. Valstiečių šeimos struktūra Europos istoriografijoje. *Lietuvos Didžiosios Kunigaikštystės istorijos kraštovaizdis*. Mokslinių straipsnių rinkinys. Skiriama profesorės Jūratės Kiaupienės 65-mečiui. Sud. R. Šmigelskytė-Stukienė. Vilnius: Lietuvos istorijos instituto leidykla, 2012, p. 685–718.
- [13] SZOŁTYSEK, Mikołaj. Households and family systems in early modern Europe. *The Oxford Handbook of Early Modern European History, 1350–1750*. Ed. by H. Scott. March 2015, p. 1–23.
- [14] SZOŁTYSEK, Mikołaj. Three kinds of preindustrial household formation system in historical Eastern Europe: A challenge to spacial patterns of the European family. *History of the Family*, 2008, No. 13, p. 223–257.
- [15] 1835–1848 m. Užvenčio RKB gimimo metrikų knyga. *Užvenčio bažnyčios archyvas* (toliau – UBA), l. 145v.
- [16] 1848 m. Užvenčio RKB parapijiečių sąrašas. UBA, lapai nenumeruoti.
- [17] 1841 m. Užvenčio RKB vizitacija. LVIA, f. 669, ap. 2, b. 252, l. 615v.
- [18] 1845 m. Užvenčio RKB vizitacija. *Lietuvos mokslų akademijos Vrublevskių biblioteka* (toliau – LMAVB), f. 25–320, l. 2.

LAURYNAS GIEDRIMAS

## Households of the Nobles and Peasants in Užventis Parish, 1836–1861

### *Summary*

The article deals with the households of the nobles and peasants in the first half of the nineteenth century in Užventis parish, Samogitia. In the middle of the twentieth century, John Hajnal and Peter Laslett started researching the history of resident households. The researchers formulated theoretical and methodological foundations for household analysis and encouraged other historians and demographers to undertake similar studies. The researchers who analysed the households of Central and Eastern Europe either refuted or corrected many of the statements proposed by John Hajnal and Peter Laslett and established that the most common household in Central and Eastern Europe was a nuclear household, although in many cases it was also possible to find an extended household. However, it was not clarified at what age people started building new households and which household model dominated in Samogitia. Also, it was not known what the difference between a household of nobles and a household of peasants was. The data on the households of the nobles and peasants also interconnected. The households of landlords were bigger than the households of peasants and the petty nobility, because the menage of a landlord used to be part of the household. After analysing the aforementioned data, it has been discovered that in the first half of the nineteenth century, nuclear household dominated Užventis parish. Extended household models were often found as well. The Catholic inhabitants of Užventis parish married late and had a child every two years. Around 3500 Catholic residents lived in Užventis parish in the first half of the nineteenth century. The analysis of the data showed that nuclear household dominated the Užventis parish in the first half of the nineteenth century.

**Keywords:** household, nobility, peasants, marriage, Užventis parish