

Vilniaus liuteronų špitolės globotiniai XVIII a.

MARTYNAS JAKULIS

Vilniaus universitetas, Universiteto g. 7, LT-01513 Vilnius

El. paštas martynas.jakulis@gmail.com

Straipsnyje analizuojami XVIII a. Vilniaus liuteronų špitolėje globotų žmonių kolektyvinio portreto bruožai. Remiantis istoriografijoje menkai panaudotais šaltiniais, aptariama priėmimo į špitolę tvarka, globotinių skaičius, aiškinamasi, kokios priežastys lemdavo moterų nuskurdimą, koks būdavo globotinių socialinis statusas iki patekimo į špitolę, taip pat aptariama kasdienio gyvenimo špitolėje tvarka.

Raktažodžiai: globotiniai, špitolė, liuteronai, Vilnius, XVIII a.

IVADAS

XVI a. I pusėje Vakarų Europos miestams teko susidurti su naujais socialiniais ir ekonominiais pokyčiais bei vis didėjančiomis vargšų masėmis. Tai vertė valdančiuosius reformuoti iki tol veikusias vargšų globos institucijas ir prisitaikyti prie naujos situacijos [20, 142–143]. Tuo metu Lietuvos Didžiosios Kunigaikštystės (toliau – LDK) sostinėje Vilniuje buvo įsteigtos tik pirmosios karitatyvinės institucijos: 1518 m. pirmąją Šv. Marijos Magdalenos špitolę fundavo Vilniaus katedros kanauninkas Martynas Dušnikietis. Vis dėlto jau amžiaus pabaigoje Vilniuje veikė 6–7 špitolės, o viena iš jų buvo įsteigta ir prie liuteronų bažnyčios. Nesutariama, kada tiksliai Vilniuje pradėjo veikti liuteronų bendruomenė [34, 261], nežinoma, kada buvo įsteigta ir špitolė, nors neatmestina prielaida, jog tai įvyko XVI a. pabaigoje, kai pradėjo intensyviau kurtis LDK protestantų socialinės rūpybos institucijos [35, 60]. XVIII a. I pusėje jau buvo susiformavusi ištisa Vilniaus liuteronų socialinės globos ir medicinos pagalbos sistema. Ją sudarė ne tik špitolė, kurioje buvo globojami seni, neįgalūs ar nuskurdę žmonės, bet ir našlių namai, vargšų ir našlaičių kasa bei špitolė-ligoninė, kurioje būdavo teikiama medicinos pagalba.

Negausiuose Vilniaus ir LDK špitolių istorijos tyrinėjimuose susitelkiama visų pirma į katalikų špitolių veiklą, protestantų, stačiatikių ar unitų špitolėms skiriama labai nedaug dėmesio (minima įsteigimo data, lokalizacija mieste ir vienas kitas papildomas faktas). Kita vertus, šiuose tekstuose nuošalyje paliekami globotiniai, dėl kurių špitolės ir būdavo steigiamos. Manytume, įdėmiau pažvelgti į liuteronų špitolės globotinius aktualu dėl dviejų priežasčių. Pirma, tai (nors ir nedidelis) indėlis į Vilniaus špitolių ir jų globotinių istorijos tyrinėjimus.

Antra, šiuo tekstu į istoriografiją įtraukiami iki tol menkai išnaudoti šaltiniai. Jie parodo vilniečių liuteronų požiūrį į skurdą apskritai bei nuostatas, kam bendruomenė turėtų teikti paramą. Be to, šie šaltiniai atskleidžia, kurie bendruomenės nariai susidurdavo su skurdu ir kokiais būdais siekta palengvinti jų padėtį.

Lietuvos istoriografijoje liuteronų socialinės globos institucijų istorijai skirtų tekstų nėra, tačiau, manytume, verta apskritai paminėti negausius tyrinėjimus šia tema. Tarpukariu pasirodė keletas tekstų, kuriuose bandyta į špitolės pažiūrėti kaip į gydymo įstaigas [43], aptarta špitolinių vienuolių veikla Vilniuje ir LDK [38; 39] bei špitolių vieta Vilniaus sociotopografijoje [32, 56–60]. Vis dėlto šie tekstai netapo išsamesnių tyrinėjimų pradžia ir tik pastaraisiais dešimtmečiais prie šios temos buvo sugrįžta kelių istorikų darbuose [29; 27; 36; 26; 40; 25]. Atskirai dera paminėti amerikiečių istoriko Davido Fricko monografiją, skirtą Vilniui XVII amžiuje. Platų temų spektrą apimančioje knygoje buvo aptarta ir skurdo bei socialinės globos problematika. Istoriko požiūrį į špitolės miesto gyvenime pagrįstai galima vadinti novatorišku Lietuvos istoriografijos kontekste: į špitolės žvelgiama kaip į integralią miesto socialinio, ekonominio ir religinio gyvenimo dalį, įvertinama šių įstaigų reikšmė „tarpkonfesinių kovų“ kontekste [19, 322–355].

Iš gausios užsienio istoriografijos verta paminėti straipsnių rinkinį, skirtą medicinos pagalbos ir vargšų globos protestantiškuose Europos kraštuose ankstyvaisiais naujaisiais laikais problematikai [22]. Vieno iš sudarytojų Ole's Peterio Grello straipsnyje aptariamas protestantų požiūris į skurdą ir įrodinėjama, kad reformacija buvo vienas iš pagrindinių veiksnių, lėmusių žymius socialinės globos organizavimo pokyčius [21]. Dera paminėti ir jau klasika tapusį Bronisława Geremeko veikalą, skirtą skurdo fenomenui ilgalaikėje perspektyvoje [20], taip pat atskirus tekstus, leidžiančius geriau suvokti moterų – visų pirma našlių – padėtį ankstyvaisiais naujaisiais laikais [18; 23; 31].

Straipsnio objektas – žmonės, globoti Vilniaus liuteronų špitolėje XVIII amžiuje.

Teksto tikslas – aptarti pagrindinius Vilniaus liuteronų špitolės globotinių bruožus. Siekiant tikslo keliami tokie uždaviniai: aptarti priėmimo į špitolę sąlygas ir tvarką; nustatyti, kaip ir kodėl kisdavo špitolininkų skaičius; atskleisti, kokios būdavo moterų nuskurdimo priežastys; išsiaiškinti, koks vyravo globotinių socialinis statusas iki patekimo į špitolę ir kokia būdavo špitolėje kasdienybė.

Straipsnio chronologinės ribos – XVIII a. 3–10-asis dešimtmečiai. Nors pabirų detalių apie liuteronų špitolininkus galima rasti XVII ir XVIII a. pirmųjų dviejų dešimtmečių šaltiniuose, vis dėlto būtent nuo XVIII a. 3-ojo dešimtmečio duomenys apie globotinius yra sistemingi ir chronologiškai vientisi. Vilniaus liuteronų špitolė veikė iki XIX a. 2-ojo dešimtmečio, tačiau kaip galutinę chronologinę ribą pasirinkti XVIII a. 10-ąjį dešimtmetį verta dėl to, kad carinės administracijos iniciatyva XVIII a. pabaigoje buvo įsteigta Lietuvos špitolių komisija (1795), atidaryta Vilniaus generalinė špitolė (1799), vėliau įsikūrė ir Labdarybės draugija. Be to, XIX a. I pusė buvo perėjimo nuo tradicinės bažnytinės prie valstybinės labdaros laikotarpis [28, 13]. Liuteronų bendruomenės santykį su šiais pokyčiais derėtų įvertinti plačiau.

Straipsnio šaltinių pagrindas – trys špitolės knygos [5; 11; 14]. Jose kas dvejus metus būdavo surašomi špitolės globotiniai (per aptariamąjį laikotarpį jų buvo 141), nurodomos dalies jų priėmimo bei mirties, išvykimo ar pašalinimo datos, profesija, šeimtinė padėtis, geografinė kilmė ir pan. Be to, kruopščiai registruoti visi špitolės finansiniai reikalai – išlaidos įvairioms reikmėms, savaitinės išmokos špitolininkams, taip pat surinktos pajamos, pinigai, gauti už parduotus mirusių špitolininkų daiktus, sumokėtas baudas ir pan. Vis dėlto svarbu iš karto pabrėžti, kad šiose knygose nieko neužsimenama apie špitolininkų amžių ar sveikatos būklę.

Pagrindinius šaltinius papildo kitų bendruomenės socialinės globos ir medicinos pagalbos institucijų – našlių namų, vargšų ir našlaičių kasos [7; 13] bei špitolės-ligoninės [2; 10] – knygos.

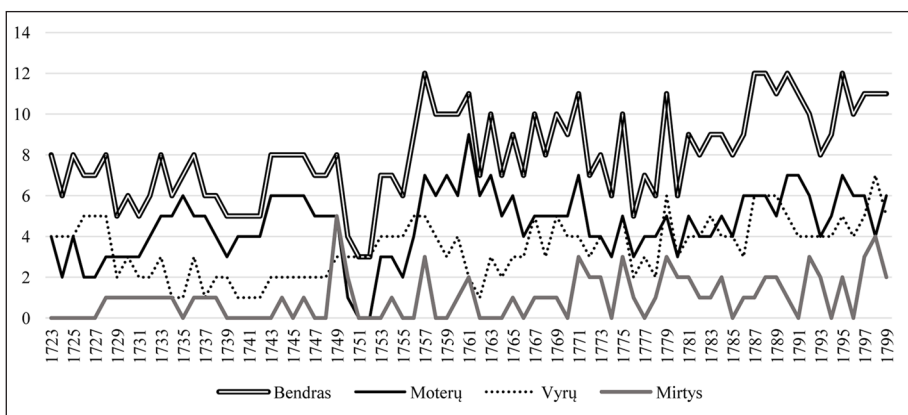
PRIĖMIMAS Į ŠPITOLĘ

Į Vilniaus liuteronų špitolę galėjo būti priimamas toli gražu ne kiekvienas vargingai gyvenantis žmogus. Špitolės taisyklėse nurodomos tiek fizinės, tiek moralinės savybės, kuriomis turi pasižymėti pretenduojantis į vietą špitolėje žmogus, arba „tikras“ bendruomenės teikiamos paramos nusipelnantis vargšas. Liuteronai vargšais laikė tuos, kurie dėl daugiau ar mažiau objektyvių ir iš išorės matomų priežasčių – senatvės, negalios ir skurdo (*wegen Alters, Unvermögigkeit und Armuth*) [3, 4] – nebegalėdavo pasirūpinti savimi. Pretendentą moralinės savybės – pamaldumas ir geras elgesys – turėjo patvirtinti, kad jis nėra pats kaltas dėl savo dabartinės padėties ir kad jis yra bendruomenės narys, kurio lūkesčiai bendratikių atžvilgiu yra visiškai teisėti [21, 49; 31, 190]. Būsimojo globotinio pamaldumą paliudydavo dvasininkai, špitolės provizoriams pateikdami „dievobaimingumo įrodymą“ (*von den Herren Predigern ihrer Gottesfurcht Zeugniß*), o gerą reputaciją patvirtindavo du „geri vyrai“, priklausantys bendruomenei [3, 4]. Pavyzdžiui, 1760 m. spalio 10 d. Morta Kristina Aleksandrienė (Alexanderin) buvo priimta į špitolę rekomendavus ponams Vibersui (Wiebers) ir Bankui (Banck) [11, 61v].

Formaliai naujas špitolininkas galėjo būti priimamas tik po kito globotinio mirties, tačiau, kaip matyti iš praktikos, šios nuostatos būdavo laikomasi ne visada. Špitolės provizoriams atskiroje sesijoje priėmus sprendimą, naujasis špitolininkas būdavo įrašomas į sąrašą ir supažindinamas su špitolės taisyklėmis, kurios apimdavo visas institucijos vidaus gyvenimo sritis – nuo savaitinių išmokų ir dienotvarkės iki atsakomybės už špitolės turtui padarytą žalą ar blogą elgesį. Naujasis globotinis turėdavo pasižadėti, kad bus pamaldus ir gerai elgsis, o po mirties jo turtas atiteks špitolei [3, 4].

GLOBOTINIŲ SKAIČIUS

Dauguma Vilniuje veikusių špitolių-prieglaudų buvo nedidelės, jose vienu metu galėjo būti globojama nuo kelių iki keliolikos žmonių. Panaši padėtis buvo susiklosčiusi ir liuteronų špitolėje, kur dažniausiai būdavo globojama nuo 5 iki 12 žmonių (žr. 1 pav.).



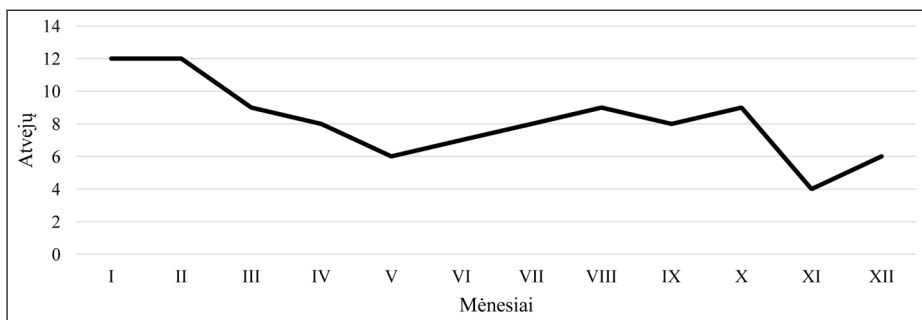
1 pav. Globotinių skaičius špitolėje 1723–1799 m.

Manytume, tokiam sąlyginai nedideliam globotinių skaičiui įtakos galėjo turėti du veiksniai. Pirma, pati bendruomenė galbūt nebuvo tokia gausi, kad būtų reikalinga didesnė špitolė (iš istoriografijos žinome, kad XIX a. I pusėje bendruomenę sudarė maždaug 1 000 žmonių [17; 33]). Antra, špitolės „krūvė“ iš dalies galėjo sumažinti ir kitos socialinės globos institucijos – našlių namai (*Wittwen-Stift*) bei vargšų ir našlaičių kasa (*Hausarmen und Waysen Cassa*), iš kurios buvo teikiamos beprocentės paskolos sunkiai besiverčiantiems bendruomenės nariams (dažniausiai našlėms).

Kaip matyti iš grafiko, globotinių skaičius išaugo XVIII a. II pusėje. Kol kas bene labiausiai tikėtina, kad tam įtakos galėjo turėti 1748 m. Vilniaus gaisras, po kurio buvo atstatyta prie špitolės veikusi koplyčia [17, 33]. Tikriausiai kartu buvo atnaujinta ir špitolė, kurioje galbūt atsirado daugiau vietų globotiniams. Hipotezę, kad špitolė, tikėtina, buvo praplėsta, iš dalies patvirtina tai, jog metinis globotinių skaičius iki amžiaus vidurio neviršydavo 8, o po to – 12 (žr. 1 pav.).

Visiškai tikėtina, kad špitolininkų skaičiaus padidėjimas buvo susijęs ir su socioekonominiais procesais, vykusiais Vilniuje XVIII a. II pusėje, tačiau, nesant išsamesnių Vilniaus socialinės ir ekonominės istorijos tyrimų, sudėtinga juos įvardyti. Svarbu atkreipti dėmesį į Vilniaus špitolių-ligoninių (bonifratrų [25, 50–51], šaričių [9] ir liuteronų [2; 10]), kurios tapdavo pigesnė gydymosi alternatyva vargingiau besiverčiantiems miesto gyventojams, veiklos statistika. Iš ligonių registracijos knygų matyti, kad pacientų (dažniausiai kilusių ne iš Vilniaus) skaičius žymiai išauga būtent XVIII a. II pusėje. Vis dėlto klausimas, ar didėjantys migracijos į Vilnių srautai galėjo kaip nors keisti miesto gyventojų, o kartu ir liuteronų bendruomenės, vidinę struktūrą bei prisidėti prie vis didėjančio socialiai pažeidžiamų žmonių skaičiaus, lieka neatsakytas.

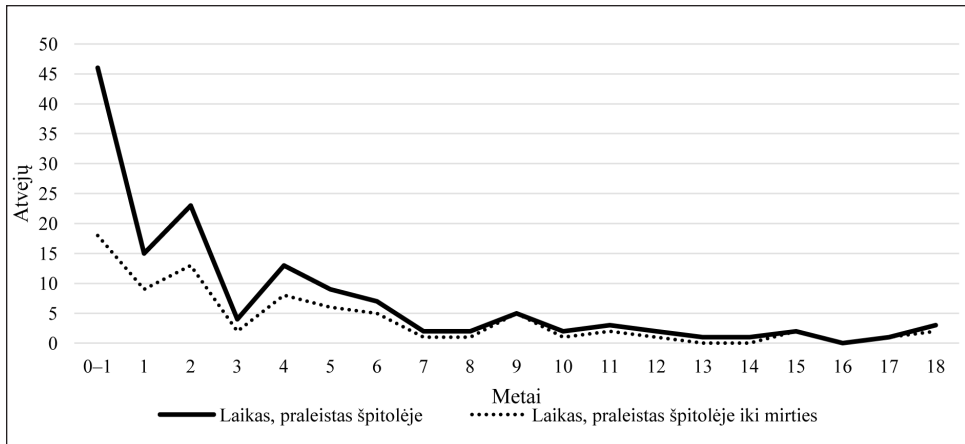
Nors iš pateikiamo grafiko (žr. 2 pav.) matyti, kad žmonės vienais metų laikais į špitolę būdavo priimami dažniau nei kitais, vis dėlto reikia atsižvelgti į tai, kad žinoma ne visų globotinių priėmimo į špitolę data (98 iš 141), o laikotarpis apima beveik 77 metus. Galima teigti, kad šaltuoju metų laiku daugiau žmonių į špitolę būdavo priimama todėl, kad tokio-omis sąlygomis senam ar neįgaliam žmogui galėjo būti dar sudėtingiau pasirūpinti savimi ir atlikti kasdienes buitines darbus, o nuskurdusiems žmonėms tapdavo sudėtinga pasirūpinti kuru. Pavyzdžiui, 1769 m. gruodžio 8 d. trims našlėms buvo nupirkta kuro už 8 auks. [13, 5]. Vis dėlto grafike matomi svyravimai nėra tiek ryškūs, kad galėtume teigti, jog gamtinės sąlygos galėjo turėti įtakos globotinių skaičiui. Aiškių tendencijų, susijusių su sezoniškumu, nematyti ir, pavyzdžiui, prie misionierių vienuolyno veikusioje „bajoriškoje“ špitolėje [4].



2 pav. Globotinių priėmimo laikas (pagal mėnesius)

Špitolės globotinių skaičiaus svyravimams didžiausią įtaką turėdavo mirtys, špitolininkų išvykimas ar pašalinimas, nors špitolės knygoose šie faktai ne visada nurodomi (nežinomas 40 globotinių likimas). Iš šaltinių matyti, kad špitolėje gyvenimą baigė didžioji dalis špitolininkų (76), o per metus dažniausiai mirėdavo 1-3 globotiniai (žr. 1 pav.). Vis dėlto beveik nieko neužsimenama apie mirčių priežastis. Kiek plačiau dėl išskirtinių aplinkybių nušviestas tik Reginos Rachelės Krumbainienės (Krumbeinin) atvejis: 1765 m. liepos 25 d. „kamuojama melancholijos“ ji nusižudė išokusi į nuotekų duobę (?) (<...> *selbst in die Cloac gesteichet* <?> *aus Melancholey* <...>) [11, 82v]. Galima numanyti, kad 1749 m. kovą kiek daugiau nei per savaitę (22, 24, 26 ir 30 d.) 4 globotinės mirė dėl kokios nors užkrečiamosios ligos, kuri greitai išplito tarp vienoje patalpoje gyvenančių moterų [5, 196].

Nors šaltiniuose neužsimenama nei apie globotinių amžių, nei apie jų sveikatos būklę ar mirčių priežastis, vis dėlto tai, kad didelė dalis špitolininkų mirėdavo per kelis pirmuosius gyvenimo špitolėje metus, manytume, bent jau iš dalies atspindi tiek metų našatą, tiek pašlijusią sveikatą (žr. 3 pav.).



3 pav. Špitolėje praleistas laikas

Dalis špitolininkų (19 iš 141, 13,47 %) savo iniciatyva (dažniausiai per pirmuosius kelis metus) dėl vienokių ar kitokių priežasčių palikdavo špitolę. Kai kurie vėliau grįždavo ir čia mirėdavo arba būdavo pašalinami. Pavyzdžiui, „buvęs leitenantas“ Jokūbas Pottas į špitolę buvo priimtas 1730 m. balandžio 3 d. [5, 45], dėl nežinomų priežasčių išvyko 1733 m. rugsėjo 7 d., grįžo jau tų pačių metų gruodžio 21 d. [5, 82] ir galiausiai mirė špitolėje 1736 m. gruodžio 10 d. [5, 127]. Regina Domska, 1772 m. rugsėjo 27 d. palikusi špitolę, grįžo jau spalio 25 d. [11, 115v] ir galiausiai buvo pašalinta 1773 m. vasario 21 d. [11, 132v].

Špitolininkų skaičiaus svyravimams turėjo mažai įtakos pašalinimai už blogą elgesį – šaltiniuose minimi 6 tokie atvejai. Pavyzdžiui, 1778 m. už blogą elgesį (*hat hinderlich gelebt*) buvo pašalintas špitolininkų vyresnysis Augustas Groshofas (Grosshoff) [11, 166]. Palyginimui: iš 100 misionierių špitolės globotinių pašalinti 38 [4].

MOTERYS ŠPITOLĖJE

Nuo pirmųjų krikščionybės amžių į našles buvo žiūrima kaip į pagrindinę „tikrųjų“ vargšų kategoriją. Net tuo metu, kai Vakarų Europoje radikalčiai keitėsi vargšų ir skurdo samprata bei pradėti steigti darbo namai, tapę kalėjimais klajojantiems vargšams, požiūris į našles nepasikeitė [31, 191].

Moterys, visų pirma našlės, buvo bene ryškiausiai matoma globotinių grupė ir daugelyje Vilniaus špitolių, o kai kuriose (pvz., unitų Spaso (1700–1701, 1727–1754) [1; 6] ar katalikų Šv. Martyno (1765–1773) [8]) būdavo globojamos tik moterys. Kiek kitokia padėtis buvo susiklosčiusi liuteronų špitolėje – čia moterų ir vyrų skaičius buvo beveik lygus (atitinkamai 74 ir 67). Neabejotinai tam įtakos turėjo tai, kad dalis globojamų moterų atsidurdavo našlių namuose, kur įprastai gyvendavo 4–8 globotinės, būtent našlės dažniausiai būdavo bendruomenės paremiamos vienkartinėmis išmokomis [7; 13].

Špitolėje globotas moteris galima skirti į tris pagrindines grupes: 1) našles, 2) ištekėjusias ir 3) netekėjusias moteris. Našlės sudarydavo aiškią daugumą, o dalies moterų šeiminė padėtis pasikeisdavo jau špitolėje, kur jos gyvendavo kartu su sutuoktiniais (aptariamuoju laikotarpiu žinomos 8 poros [5, 2, 82; 11, 179, 192, 205, 221, 238; 14, 8]). Žinomas tik vienas atvejis, kai špitolėje gyveno netekėjusi moteris – našlės Jochemienės duktė (*Jochemsche Tochter*) čia praleido 1735 m. pavasarį ir vėliau išvyko [5, 102]. Nedidelis netekėjusių moterų skaičius špitolėje nereiškia, kad jos rečiau susidurdavo su skurdu, – sveikos jaunesnės moterys tiesiog nepatekdavo į „tikrųjų“ vargšų, nusipelnančių bendruomenės paramos, kategoriją. Šiuo konkrečiu atveju ji, matyt, buvo traktuojama kaip našlaitė (tėvas buvo miręs dar 1732 m. balandį [2, 63v]), todėl jai buvo leista kurį laiką gyventi špitolėje ir gauti perpus mažesnę savaitinę išmoką.

Moterų nuskurdimui reikšmės turėdavo ne tik fiziologiniai veiksniai (senatvė, liga ar negalia), bet ir jų padėtis to meto visuomenėje bei su jų (socialine) lytimi siejami elgesio modeliai [24, 125]. Manytume, galima išskirti kelias pagrindines priežastis, lėmusias didesnę moterų, visų pirma našlių, riziką nuskursti.

1. Patriarchalinėje visuomenėje moterys būdavo socializuojamos visų pirma kaip žmonos ir motinos, jų kasdienybė būdavo glaudžiausiai susijusi su namų ūkiu [24, 128], tai lemdavo ir ekonominę priklausomybę nuo sutuoktinių. Toks šeimos modelis atsispindėjo ir Martyno Liuterio idėjose – jis pasisakė už tai, kad vyrai, atsakingi už savo pačių ir šeimos pragyvenimą, veiktų viešojoje erdvėje, o moterys – namuose [42, 63, 71]. Moterų priklausomybę nuo šeimos ir namų aplinkos, manytume, gerai atspindi ir tai, kad špitolės šaltiniuose nurodoma tik moterų šeiminė padėtis. Nieko nežinoma, kiek našlių, vedusių ar nevedusių buvo vyrų. Šiuo atveju taikli atrodo Marjo Buitelaar įžvalga, kad moterų ir vyrų socialinei tapatybei jų sutuoktinių socialinė tapatybė turėdavo skirtingą reikšmę – žmonos (net ir po sutuoktinio mirties) būdavo labiau priklausomos nuo vyrų nei vyrai nuo žmonių [18, 15].

2. Nėra išsamių tyrimų, kokias galimybes moterys turėdavo dirbti savarankiškai už namų ūkio ribų. Šiuo atveju, manytume, svarbios vienos iš moterų istorijos tyrimų pradininkų Olwen Hufton įžvalgos. Istorikė įtikinamai parodė, kad moterų galimybės dirbti savarankiškai Didžiosios Britanijos ir Prancūzijos miestuose XVIII a. būdavo labai menkos ir vargiai užtikrindavo pakankamas pajamas [23, 127–128]. Nenuostabu, kad ir liuteronų špitolės globotinės apibūdinamos kaip „X amatininko žmona / našlė“ ir visiškai neminimos kokios nors to meto supratimu „moteriškos“ profesijos. Vienintelis atvejis – ligonių prižiūrėtoja (*Krankenwächterin / Krankennutter*), kuri bent jau šioje špitolėje galėdavo uždirbti iki 20 gr. per savaitę [2, 51v]. Cezary Kuklo, tyręs be sutuoktinių gyvenusių moterų padėtį

Lenkijos miestuose XVIII a. pabaigoje, pažymėjo, kad koku nors amatu užsiimdavo tik kas dešimta moteris, nes ši sfera buvo visiškai monopolizuota vyrų [30, 178]. Taigi net ir labai gerai amatą išmanančiai moteriai būdavo itin sunku konkuruoti su amatininkais, kurių interesus gindavo cechai.

Po sutuoktinio mirties moteris, viena vertus, tapdavo nepriklausoma, tačiau, kita vertus, prarasdavo ir materialinį pagrindą bei iki tol turėtą socialinį statusą [18, 15]. Daliai moterų neabejotinai vienokiais ar kitokiais būdais pavykdavo susitvarkyti su iškilusiais sunkumais, tačiau toms, kurios gyvendavo vien iš vyro atlygio, našlystė reikšdavo skurdą. Išsekus santaupoms ar kitiems pajamų šaltiniams, tokia padėtis versdavo ieškoti pagalbos artimiausioje socialinėje aplinkoje (vaikai, giminaičiai, draugai) arba bendruomenės institucijose. Apgyvendinant moteris špitolėje ar našlių namuose, suteikiant beprocentę paskolą iš vargšų kasos, ne tik būdavo patenkinami jų pagrindiniai materialiniai poreikiai. Tokiu būdu bendruomenė apsaugodavo jas nuo elgetavimo gatvėje ir su tuo susijusių pavojų. Todėl XVIII a. pabaigoje Vilniaus kalvinistai, sunerimę dėl liuteronų našlių namų finansinės padėties, kasmet skirdavo po 370 auks., „nenorėdami matyti, kad to [liuteronų] tikėjimo vargšai elgetautų ir valkatautų gatvėse“ [16, 25].

Sudėtingiau pasakyti, dėl kokių priežasčių špitolėje kartais atsidurdavo ir sutuoktinių poros. Špitolės taisyklėse užsimenama, kad vyrams su žmonomis turi būti paskiriama atskira gyvenamoji erdvė (*wo Mann und Frau zusammen ihren Ort haben*) [3, 4v], vadinasi, tokia galimybė, provizorių nuomone, buvo visiškai tikėtina. Vis dėlto apie priežastis neužsimenama nei špitolės taisyklėse, nei kituose šaltiniuose. Neatmestina galimybė, kad šeimą galutinai į skurdą galėjo įstumti kokia nors nelaimė (pvz., gaisras). Vis dėlto labiausiai tikėtina, kad tai būdavo susiję su vyro, kaip pagrindinio šeimos pajamų nešėjo, sveikatos problemomis – nebūtinai kokia nors ūmi liga (tai dažnu atveju rodo ilgi metai, nugyventi špitolėje), bet sveikatos sutrikimai, nebeleidžiantys dirbti. Tai, kad su senu, ligotu ar dėl kitų priežasčių skurstančiu vyru į špitolę atsikeldavo ir žmona, tik dar kartą parodo, kokią didelę reikšmę moterų padėčiai turėdavo ekonominė priklausomybė nuo sutuoktinio.

GLOBOTINIŲ PROFESIJOS IR SOCIALINIS STATUSAS IKI PATEKIMO Į ŠPITOLĘ

Špitolėje globoti žmonės turėjo vieną bendrą pagrindinį bruožą – dėl vienokių ar kitokių priežasčių jie nebegalėdavo pasirūpinti savimi. Vis dėlto jie būdavo kilę iš skirtingos socialinės aplinkos ir iki patekimo į špitolę skirtingais būdais užsidirbdavo pragyvenimui. Verta iškart pabrėžti, jog šaltinių duomenys nėra išsamūs, turime žinių tik apie kiek daugiau nei pusės globotinių užsiėmimus ir socialinį statusą iki apsigyvenimo špitolėje.

Iš špitolės knygų matyti, kad aiškia daugumą (64,8 %) sudarė amatininkai (tik keliais atvejais apibūdinami kaip meistrai) ir jų našlės arba žmonos. Dažniausiai špitolėje atsidurdavo batsiuviai ir siuvėjai, rečiau – mūrininkai, dailidės, mėsininkai, auksakaliai ir kiti. Tokia padėtis buvo susiklosčiusi neatsitiktinai – bent jau XVIII a. pabaigoje Vilniuje gausiausia amatininkų grupė buvo būtent batsiuviai, o siuvėjų cechą pagal narių skaičių buvo ketvirtas [15, 487–488v]. Tai, kad batsiuviai aiškiai matomi įvairių karitatyvinių institucijų globotinių bei ligonių [25, 54; 10] sąrašuose, galbūt, liudija apie menkas pragyvenimo iš šio amato galimybes. O. Hufton tyrimai parodė, kad Didžiosios Britanijos ir Prancūzijos miestuose XVIII a. į vargšų sąrašus batsiuviai patekdavo ypač dažnai. Tokia padėtis, istorikės nuomone, buvo susiklosčiusi dėl to, kad šio amato imdavosi pernelyg daug žmonių, kad visi galėtų uždirbti pakankamai [23, 128]. Tikėtina, kad tos pačios ar bent jau panašios

priežastys apsunkindavo gyvenimą ir Vilniaus batsiuviams, tačiau tam patvirtinti arba paneigti reikalingi išsamūs tyrinėjimai.

Be amatininkų, špitolėje būdavo globojami ir kitų profesijų žmonės, kaip, pavyzdžiui, sodininkai, medžiotojai ar kareiviai. Vis dėlto lieka neaišku, kokią dalį špitolininkų sudarydavo padieniai darbininkai, tarnai ir kiti iš nekvalifikuoto rankų darbo gyvenantys žmonės.

Jeigu bent jau ši tą žinome apie globotinių profesijas, tai mažai ką galime pasakyti apie jų luominę priklausomybę. Tikėtina, kad dėl veiklos specifikos dauguma globotinių buvo vienaip ar kitaip susiję su miestietiška aplinka, o iš kitų šaltinių žinoma, kad dalis [7, 41, 219, 245, 283, 325, 356, 417, 429] priklausė miestiečių luomui. Vienas iš jų – auksakalys Benjaminas Kuceris (Kutzer), atvykęs iš Karaliaučiaus ir oficialiai Vilniaus miestiečių tapęs 1736 m. [41, 219]. Po 27 metų jis atsidūrė špitolėje, kur ir mirė 1769 m. [11, 71v].

Nedaug žinoma apie globotinių vaikus, į kuriuos, tikėtina, pirmiausiai ir kreipdavosi skurstantys tėvai. Pavyzdžiui, B. Kuceris turėjo sūnų Benjaminą Liudviką, gimusį Vilniuje 1741 m. rugpjūčio 24 d. [12]. Vis dėlto neaišku, koks buvo jo santykis su senstančiais ir skurstančiais tėvais, kodėl jis negalėjo jiems padėti, juo labiau kad tuo metu, kai tėvas ir motina pateko į špitolę, buvo dar jaunas. Neatsakytas lieka ir klausimas, kiek apskritai vaikai prisidėdavo prie senų ar neįgalių tėvų išlaikymo, ir ar tik tuo atveju, kai vaikai nebegalėdavo padėti, špitolė tapdavo paskutine išeitimi.

Dalis globotinių įvairių labdaros institucijų pagalba naudodavosi dar iki patekimo į špitolę. Pavyzdžiui, Eleonora Zubovičiovienė (Zubowiczowin) į špitolę 1761 m. rugpjūčio 19 d. buvo priimta iš našlių namų (*aus dem Wittwen Stift ins Hospital*) [11, 61v], o odininkas Mykolas Blankenbergas (Blanckenberg) 1788 m. balandžio 19 d. – iš špitolės-ligoninės [11, 221; 10, 111]. Sunku pasakyti, dėl kokių priežasčių moterys būdavo perkeliamos į špitolę iš našlių namų, tačiau perkėlimą iš špitolės-ligoninės neabejotinai lemdavo žmogaus sveikatos būklė – vieta būdavo atlaisvinama tiems, kuriuos dar viltasi išgydyti.

Peržengęs špitolės slenkstį, špitolininkas vargu ar įsiliedavo į egalitarinę likimo brolių ir seserų bendruomenę. Žinoma, neturime ir neturėsime galimybių giliau pažvelgti į globotinių tarpusavio santykius ir vidinę stratifikaciją, tačiau skirtingą jų padėtį špitolėje liudija keletas dalykų. Iš užuominų šaltiniuose matyti, kad špitolėje gyvendavo ir globotinių, kurie turėdavo pakankamai lėšų, kad išsipirktų atskirą gyvenamąją patalpą. Pavyzdžiui, atskirame kambarielyje (*im Hospithal eine aparte Stube gehabt*) 4 metus gyveno mūrininko našlė Marija Elzbieta Banašienė (Banaschen) [11, 255]. Visiškai tikėtina, kad privilegijuotą padėtį turinčių globotinių galėjo būti ir daugiau, tačiau jie įprastai nebūdavo įrašomi į bendrus špitolininkų sąrašus, nes negaudavo reguliarių išmokų ir gyvendavo ne tiek kartu, kiek šalia kitų globotinių [37, 91–92]. Pavyzdžiui, našlių namuose globota Sofija Volmanienė (Wolmanowa) „1742 m. gruodžio 18 d. sesijos sprendimu buvo priimta į špitolę ir [gauna] iš našlių [namų] kasos 1 auks.“ [7, 28], nors apie tai neužsimenama špitolės knygoje.

Vis dėlto dar geriau špitolės globotinių materialinės padėties skirtumus atskleidžia pomirtiniai jų daiktų registrai. Pavyzdžiui, tarp 1750 m. mirusios Onos Barboros Mejerienės (Meyerin) daiktų, įvertintų beveik 83 auks., be įvairių drabužių bei gausių buities daiktų, buvo ir akiniai, kelios maldaknygės bei skrynija [11, 11]. Tuo tarpu tais pačiais metais mirusio Jokūbo Olanskio „menkas palikimas“ (*die wenige Verlassenschaft*) buvo įvertintas kiek daugiau nei 9 auks. [11, 11v]. Tai nebūtinai reiškia, kad Mejerienė turėdavo kokių nors privilegijų, tačiau turimi daiktai vis dėlto leisdavo jai gyventi patogiau.

KASDIENYBĖ ŠPITOLĖJE

Kaip pasikeisdavo žmonių kasdienybė peržengus špitolės slenkstį? Tai įnešdavo pokyčių į kelias žmogaus kasdienio gyvenimo sritis. Pirmą, reikšdavo materialinės padėties pasikeitimus. Globotiniams būdavo užtikrinama stabili gyvenamoji erdvė, kuria reikėdavo dalintis su kitais, ir reguliarios išmokos. Nors skirtingais periodais išmokos svyrudavo nuo 30 gr. iki 1 auks. per savaitę, vis dėlto, palyginti su kitų Vilniaus špitolių globotiniais, gaudavusiais po 1 auks. per mėnesį, liuteronų špitolininkai materialiai būdavo aprūpinami geriau.

Antra, patekimas į špitolę reikšdavo ir besikeičiantį žmogaus santykį su laiku. Pirmiausia tai buvo susiję su kasdieniu dalyvavimu pamaldose – špitolininkai turėdavo eiti į bažnyčią ryte ir apie 16 ar 17 val. [3, 4v]. Kita vertus, laikas ribojo ir špitolės vidaus gyvenimą – vartai būdavo rakinami 21 val. vasarą ir 19 val. žiemą, o pavėlavę sugrįžti špitolininkai būdavo baudžiami 6 gr. bauda. Globotiniams būdavo draudžiama ilgai sėdėti vakarais ir užsiimti „bereikalingais dalykais“, jie turėdavo būti tylūs ir netrukdyti ilsėtis kitiems [3, 5v].

Taigi struktūruota (kad taisyklių būdavo paisoma, matyti iš įrašų apie baudas bei pašalinimus už netinkamą elgesį) dienotvarkė ir stabilesnė materialinė padėtis turėjo įnešti daugiau stabilumo į su įvairiais sunkumais susiduriančio žmogaus gyvenimą. Kasdien atliekami tie patys veiksmai turėjo sudaryti tam tikrą rutiną, kuri, kaip pažymėjo Alfas Lüdtkė, „funkcionuoja kaip tai, kas „išlaisvina“ individą iš nuolatinio netikrumo ar abejonių“ [33, 5]. Kartu tai turėjo tapti tarsi nauju „darbu“, kuris iki tol būdavo kiekvieno globotinio kasdienio gyvenimo ašis.

Trečiasis pokytis buvo susijęs su individo ir bendruomenės santykiu. Dėl amžiaus, negalios ar kitokių problemų (tik jei nebūdavo jo paties kaltė) ekonominį savarankiškumą praradęs žmogus visiškai teisėtai galėjo prašyti pagalbos iš savo bendruomenės, o ši savo ruožtu galėjo kelti savus reikalavimus [21, 49]. Špitolininkas tapdavo pavaldus bendruomenės vyresniesiems (Trisdešimties vyrų tarybai), iš kurių kas dvejus metus būdavo renkami už špitolės administravimą atsakingi provizoriai (*Provisores*). Globotiniams vadovaudavo provizorių skiriamas vyresnysis (retai – vyresnioji) (*Bethvater / Bethmutter*), už tai gaudavęs 15 gr. didesnę savaitinę išmoką. Vargšų pavaldumą bendruomenei liudija ir tai, kad visas jų turtas po mirties turėdavo atitekti špitolėi, taip tarsi buvo atsilyginama už paramą [3, 5–5v].

Liuteronų špitolės globotiniai, net ir gyvendami sąlyginai uždara gyvenimą, manytume, buvo integrali bendruomenės dalis. Jų priklausymas bendruomenei būdavo išreiškiamas visų pirma per kasdienį dalyvavimą pamaldose. Viena vertus, tai buvo būdas disciplinuoti špitolininkus, kurie, demonstruodami pamaldumą, rodydavo, jog nusipelno bendruomenės paramos. Kita vertus, vien savo buvimu vargšai bendruomenei primindavo ne tik kiekvieno krikščionio pareigą rūpintis savo artimu, bet ir trapią ribą tarp sveikatos ir negalios, turto ir skurdo. Svarbu pažymėti, kad, skirtingai nei katalikų, liuteronų špitolininkai neprivalėjo melstis už geradarių išganymą. Neatsitiktinai ir dovanojimuose liuteronų špitolėi nėra katalikams būdingų įpareigojimų melstis už geradarius. Nors protestantai neatmetė idėjos, kad už gerus darbus gali būti atlyginta pomirtiniame gyvenime, vis dėlto jie kokio nors atlygio galėjo nebent viltis, o jų gailestingumą turėjo skatinti kiekvieno krikščionio pareiga padėti artimui [21, 49].

IŠVADOS

1. Į Vilniaus liuteronų špitolę galėjo būti priimami bendruomenės nariai, kurie dėl senatvės ar sveikatos sutrikimų nebegalėdavo pasirūpinti savimi patys. Be fiziologinių veiksnių,

svarbios buvo ir moralinės pretendento savybės – pamaldumas, kurį turėdavo patvirtinti dvasininkai, bei apskritai gera reputacija, kurią turėdavo paliudyti du patikimi bendruomenės nariai.

2. Kaip parodė šaltinių analizė, XVIII a. špitolėje būdavo globojama nuo 5 iki 12 žmonių. Savo dydžiu liuteronų špitolė pernelyg nesiskyrė nuo kitų Vilniuje veikusių špitolių, o tokį sąlyginai nedidelį globotinių skaičių lemdavo ir tai, kad špitolė nebuvo vienintelė liuteronų labdaros institucija mieste. Globotinių skaičiaus kaitai didžiausią įtaką turėdavo mirtingumas. Kaip rodo šaltiniai, čia gyvenimą baigdavo dauguma špitolininkų, o kasmet mirdavo 1–3 globotiniai. Reti atvejai, kai globotiniai savo iniciatyva palikdavo špitolę arba būdavo pašalinami už netinkamą elgesį (dažniausiai per pirmuosius metus), didelės įtakos bendro skaičiaus kaitai neturėdavo.

3. Moterų ir vyrų santykis liuteronų špitolėje, kitaip nei kitose, skyrėsi nežymiai. Šiuo atveju daugiausia įtakos turėjo tai, kad sunkiai besiverčiančios bendruomenės moterys (visų pirma našlės) galėjo būti priimanos ne tik į špitolę, bet ir į našlių namus, kur dažniausiai gyvendavo 4–8 moterys, arba paremiamos vienkartinėmis išmokomis iš vargšų kasos. Be vyrams ir moterims bendrų fiziologinių veiksnių, moterų nuskurdimą lemdavo ir jų padėtis to meto visuomenėje: kasdienio gyvenimo apribojimas namų aplinka, didelė ekonominė priklausomybė nuo sutuoktinio ir ribotos galimybės dirbti savarankiškai. Mirus sutuoktiniui, moteris likdavo be pakankamų pajamų ir vargiai galėdavo išgyventi be aplinkinių pagalbos.

4. Didžioji dalis globotinių iki patekimo į špitolę užsiimdavo amatais (aiškiai išsiskiria batsiuviai ir siuvėjai). Špitolės šaltiniuose neužsimenama apie špitolininkų luominę priklausomybę ir tik iš kitų šaltinių žinoma, kad bent keli buvo tapę Vilniaus miestiečiais. Socialinė padėtis iki patekimo į špitolę turėdavo įtakos ir kasdieniam gyvenimui institucijoje – tai liudija po mirties špitolei paliktų daiktų registrai ir tai, kad kai kurie globotiniai galėdavo sau leisti gyventi atskirose patalpose.

5. Stabili gyvenamoji vieta, savaitinė išmoka (nuo 30 gr. iki 1 auks.) bei su liturgija susieta struktūruota kasdienybė į globotinio gyvenimą įnešdavo daugiau stabilumo ir saugumo. Kartu špitolininkas tapdavo bendruomenės išlaikytinis ir turėdavo ne tik laikytis špitolės vidaus gyvenimo taisyklių bei paklusti provizoriams, bet ir atsilygindamas už suteiktą paramą po mirties palikti savo turtą špitolei. Globotiniai buvo integrali liuteronų bendruomenės dalis ir savo buvimu rodydavo ne tik krikščioniškos artimo meilės svarbą, bet ir primindavo apie trapią ribą tarp sveikatos ir negalios, turto ir skurdo.

Gauta 2015 02 24
Priimta 2015 05 28

Šaltiniai ir literatūra

- [1] 1700–1701 m. Vilniaus unitų Spaso špitolės pajamų–išlaidų knyga. *Lietuvos valstybės istorijos archyvas* (toliau – LVIA), f. SA, b. 881.
- [2] 1709–1735 m. Vilniaus liuteronų špitolės-ligoninės registracijos knyga [interaktyvus] [žiūrėta 2015 02 20]. *Lietuvos dailės muziejaus archyvas* [be signatūros]. Prieiga per internetą: <<http://www.epaveldas.lt/object/recordDescription/LDM/M0000000162>>.
- [3] 1711–1731 m. Vilniaus liuteronų aukojimų ir instrukcijų vyresniesiems knyga. LVIA, f. 1008, ap. 1, b. 7.
- [4] 1714–1805 m. Vilniaus misionierių špitolės globotinių registracijos knyga. *Lietuvos mokslų akademijos Vrublevskių bibliotekos Rankraščių skyrius* (toliau – LMAVB RS), f. 318-12776.

- [5] 1723–1750 m. Vilniaus liuteronų špitolės knyga. *LVIA*, f. 1008, ap. 1, b. 48.
- [6] 1727–1754 m. Vilniaus unitų Spaso špitolės pajamų–išlaidų knyga. *LVIA*, f. SA, b. 882.
- [7] 1733–1768 m. Vilniaus liuteronų našlių namų, vargšų ir našlaičių kasos registracijos knyga. *LVIA*, f. 1008, ap. 1, b. 50.
- [8] 1743–1779 m. Vilniaus Šv. Martyno špitolės pajamų–išlaidų knyga. *Vilniaus universiteto bibliotekos Rankraščių skyrius*, f. 5-F-32357.
- [9] 1748–1780 m. Vilniaus šaričių špitolės ligonių knyga. *LMAVB RS*, f. 318-17050.
- [10] 1748–1798 m. Vilniaus liuteronų špitolės-ligoninės registracijos knyga. *LVIA*, f. 1008, ap. 1, b. 30.
- [11] 1750–1792 m. Vilniaus liuteronų špitolės knyga. *LVIA*, f. 1008, ap. 1, b. 31.
- [12] 1765 07 15. Benjamino Liudviko Kucerio kilmės patvirtinimas. 1764–1765 m. Vilniaus magistrato aktų knyga. *LVIA*, f. SA, b. 5142, l. 650–650v.
- [13] 1768–1798 m. Vilniaus liuteronų našlių namų, vargšų ir našlaičių kasos registracijos knyga. *LVIA*, f. 1008, ap. 1, b. 32.
- [14] 1792–1818 m. Vilniaus liuteronų špitolės knyga. *LVIA*, f. 1008, ap. 1, b. 35.
- [15] 1795 m. Vilniaus amatininkų sąrašas. 1794–1795 m. Vilniaus magistrato aktų knyga. *LVIA*, f. SA, b. 5152, l. 486v–491.
- [16] 1796 m. ataskaita apie padėtį Vilniaus liuteronų našlių namuose ir špitolėje. Vilniaus liuteronų špitolės dokumentai. *LVIA*, f. 1008, ap. 1, b. 239.
- [17] ADAMOWICZ, Adam Ferdynand. *Kościół augsburski w Wilnie*. Kronika. Wilno: Drukarnia Józefa Zawadzkiego, 1855.
- [18] BUITELAAR, Marjo. *Widow's Worlds: Representations and Realities*. In: *Between Poverty and the Pyre: Moments in the History of Widowhood*. Edited by J. Bremmer, L. van den Bosch. London and New York: Routledge, 1995, p. 1–18.
- [19] FRICK, David. *Kith, Kin, and Neighbors: Communities and Confessions in Seventeenth-Century Wilno*. Ithaca and London: Cornell University Press, 2013.
- [20] GEREMEK, Bronisław. *Poverty. A History*. Translated by Agnieszka Kolakowska. Cambridge: Blackwell Publishers, 1997.
- [21] GRELL, Ole Peter. *The Protestant Imperative of Christian Care and Neighbourly Love*. In: *Health Care and Poor Relief in Protestant Europe, 1500–1700*. Edited by O. P. Grell, A. Cunningham. London and New York: Routledge, 1997, p. 42–63.
- [22] *Health Care and Poor Relief in Protestant Europe, 1500–1700*. Edited by O. P. Grell, A. Cunningham. London and New York: Routledge, 1997.
- [23] HUFTON, Olwen. *Women without Men: Widows and Spinners in Britain and France in the Eighteenth Century*. In: *Between Poverty and the Pyre*. London–New York, 1995, p. 122–151.
- [24] HYLLEND ERIKSEN, Thomas. *Small Places, Large Issues. An Introduction to Social and Cultural Anthropology*. Second edition. London–Sterling: Pluto Press, 2001.
- [25] JAKULIS, Martynas. 'Advenit, et susceptus est ad nostram infirmariam': Vilniaus bonifratrų špitolės ligoniai XVIII amžiuje. *Lietuvos istorijos studijos*, 2014, t. 34, p. 48–61.
- [26] JAKULIS, Martynas. Rokitai: santvarka ir veikla XVIII–XIX a. I pusėje. *LKMA metraštis*, 2010, t. 33, p. 59–95.
- [27] KAMUNTAVIČIENĖ, Vaida. Parapijų prieglaudos Lietuvos Didžiojoje Kunigaikštystėje XVII a. II pusėje. *LKMA metraštis*, 2000, t. 17, p. 59–74.
- [28] KORYBUT-MARCINIAK, Maria. *Vilniaus labdarybės draugija XIX a. pirmojoje pusėje*. Iš lenkų kalbos vertė T. Bairašauskaitė. Olsztyn: Centrum Badań Europy Wschodniej, 2011.
- [29] KRIEGSEISEN, Wojciech. *Miłosierdzie czy opieka społeczna? Działalność opiekuńcza w*

Jednocie Ewangelicko-Reformowanej Wielkiego Księstwa Litewskiego w XVIII wieku. Iš: *Charitas. Miłosierdzie i opieka społeczna w ideologii, normach postępowania i praktyce społeczności wyznaniowych w Rzeczypospolitej XVI–XVIII wieku*. Pod redakcją U. Augustyniak, A. Karpińskiego. Warszawa: Semper, 1999, p. 115–130.

[30] KUKLO, Cezary. *Kobieta samotna w społeczeństwie miejskim u schyłku Rzeczypospolitej szlacheckiej. Studium demograficzno-społeczne*. Białystok: Wydawnictwo Uniwersytetu w Białymstoku, 1998.

[31] LANZA, Janine M. *From Wives to Widows in Early Modern Paris: Gender, Economy, and Law*. Hants-Burlington: Ashgate, 2007.

[32] ŁOWMIAŃSKA, Marja. *Wilno przed najazdem moskiewskim 1655 roku*. Wilno: Wydawnictwo magistratu m. Wilna, 1929.

[33] LÜDTKE, Alf. Introduction: What is the History of Everyday Life and Who are Its Practitioners? In: *The History of Everyday Life: Reconstructing Historical Experiences and Ways of Life*. Edited by A. Lüdtkke, translated by W. Templer. Princeton: Princeton University Press, 1995, p. 3–40.

[34] LUKŠAITĖ, Ingė. *Reformacija Lietuvos Didžiojoje Kunigaikštystėje ir Mažajoje Lietuvoje: XVI a. trečias dešimtmetis – XVII a. pirmas dešimtmetis*. Vilnius: Baltos lankos, 1999.

[35] LUKŠAITĖ, Ingė. Reformacijos Lietuvoje raida ir evangelikų bažnyčių istorija XVI–XVIII a. Iš: *Lietuvos evangelikų bažnyčios: istorijos metmenys*. Sudarė A. Hermann. Vilnius: Baltos lankos, 2003, p. 19–162.

[36] MAROSZEK, Józef. Wileńskie przytułki-szpitala w XVI–XVIII w. Iš: *Cała historia to dzieje ludzi... Studia z historii społecznej ofiarowane profesorowi Andrzejowi Wyczańskiemu w 80-tą rocznicę urodzin i 55-lecie pracy naukowej*. Pod redakcją C. Kukli przy współudziale P. Guzowskiego. Białystok: Wydawnictwo uniwersytetu w Białymstoku, 2004, p. 191–218.

[37] PRUCNAL, Dariusz. *Szpital przy kościele p. w. Ducha Świętego w Lublinie w latach 1419–1655*. Lublin: Towarzystwo Naukowe Katolickiego Uniwersytetu Lubelskiego, 2005.

[38] ROSIAK, Stefan. *Bonifratrzy w Wilnie (1635–1843–1924). Szkic z dziejów opieki społecznej w Wilnie*. Wilno: Wydane staraniem konwentu wileńskiego OO. Bonifratrów, 1928.

[39] ROSIAK, Stefan. *Prowincja Litewska Sióstr Miłosierdzia: szkic z dziejów martyrologji Kościoła katolickiego pod zaborem rosyjskim*. Wilno: Drukarnia Józefa Zawadzkiego, 1933.

[40] ROWELL, Stephen C. The Role of Charitable Activity in the Formation of Vilnius Society in the 14th to Mid-16th Centuries. *Lithuanian Historical Studies*, 2012, Vol. 17, p. 39–69.

[41] *Vilniaus naujieji miestiečiai 1661–1795 metais*: sąrašas. Parengė A. Urbanavičius. Vilnius: Lietuvos istorijos instituto leidykla, 2009.

[42] WIESNER-HANKS, Merry. *Christianity and Sexuality in the Early Modern World: Regulating Desire, Reforming Practice*. London and New York: Routledge, 2000.

[43] ZAHORSKI, Władysław. Pierwsze szpitale wileńskie (kartka z historii szpitalnictwa w Wilnie). *Pamiętnik wileńskiego towarzystwa lekarskiego*, 1925, z. I–II, p. 65–72.

MARTYNAS JAKULIS

The poor of Vilnius Lutheran Hospital in the 18th century

Summary

The history of poor relief in Vilnius, as well as in the Grand Duchy of Lithuania, has received little attention in the historiography of Lithuania. The few studies have mostly focused upon the history of Catholic hospitals, paying almost no attention to the Protestant or Orthodox poor relief in 18th century Vilnius. These few studies, also, paid little attention to those who received poor relief in the hospitals. This article is an attempt to take both these points into account by focusing on the individuals who received poor relief in the Vilnius Lutheran hospital (almshouse) in the 18th century.

Attention is paid to five major points: 1) admission to the hospital, 2) the number of poor in the hospital, 3) gender, 4) social background of the paupers and 5) everyday life in the hospital. The analysis of the sources shows that the majority of paupers were admitted to the hospital because of old age and disability or poor health, and hence the high mortality rate in the first few years of living in the institution. There were usually 5 to 12 paupers living in the hospital, whose number was probably reduced by the activities of other Lutheran poor relief institutions, primarily the Widows' Home. The number of women living in the hospital was unusually small, compared with other hospitals in Vilnius because 4 to 8 women were normally living in the widows' home. The position of women, mostly widows, in general, i. e. limited possibilities to work on their own, low wages for "feminine" jobs, responsibility for unpaid domestic work, determined their increased vulnerability. The apparent majority of paupers originated from or were related to artisans (primarily shoemakers and tailors) or urban working class. It becomes apparent that the community of the hospital was not an egalitarian one. Firstly, the sources show some paupers living in separate rooms, secondly, postmortem lists of belongings indicate unequal material well-being of the paupers in the hospital. Permanent living space, weekly payments and structured everyday life offered more stability to the poor. As dependants of the community the paupers were bound to obey the community's elders and, as a means of paying back for the care, bequeath their belongings to the hospital.

Key words: poor relief, hospital, Lutherans, Vilnius, 18th century