

# Marijampolės šnektos dvibalsių priegaidės: pagrindinio tono ir intensyvumo požymiai

RIMA BAKŠIENĖ

Lietuvos edukologijos universitetas, T. Ševčenkos g. 31, LT-03111 Vilnius

El. paštas: rima.baksiene@leu.lt

---

Straipsnyje aprašomi Marijampolės šnektos dvibalsių priegaidžių eksperimentinio tyrimo rezultatai. Eksperimentiniu būdu analizuoti akūtinių ir cirkumfleksinių dvibalsių pagrindinio tono ir intensyvumo požymiai. Gautieji rezultatai lyginami su kitų vakarų aukštaičių kauniškių šnektų – Šakių ir Prienų – analogiškais tyrimais.

Eksperimentinis tyrimas rodo, kad pagrindinio tono požymius galima laikyti iš dalies reikšmingais marijampoliškių dvibalsių priegaidžių diferenciacijai. Nustatyta, kad akūtinių dvibalsių visi pagrindinio tono rodikliai linkę būti žemesni, o kitimo diapazonas dažniau yra platesnis. Bene stabiliausias šnektos dvibalsių priegaidžių rodiklis yra pagrindinio tono viršūnių iškilimo laikas. Reikšmingesnių intensyvumo požymių, susijusių su dvibalsių priegaidėmis, nenustatyta.

Pagrindinio tono kreivių analizė dar kartą patvirtino, kad akūto negalima laikyti tik krintančiąja, o cirkumflekso – tik kylančiąja priegaide. Akūtinių dvibalsių kreivių kontūrai labiau įvairuojantys, cirkumfleksinių dvibalsių kreivės lygesnės. Akūtinių ir cirkumfleksinių dvibalsių intensyvumo kreivių pasiskirstymas labai panašus. Pagal priegaidžių požymius marijampoliškių dvibalsiai vienais atžvilgiais artimesni Šakių šnektai, kitais – Prienų.

**Raktažodžiai:** dialektologija, priegaidė, dvibalsis, pagrindinis tonas, intensyvumas

---

## IVADAS

Marijampolės apylinkės priklauso pietiniams vakarų aukštaičiams kauniškiams (toliau VAK). Šnektai būdingos pietinės VAK dalies ypatybės: silpniau trumpinami ilgieji balsiai nekirčiuotose galūnėse, turima tik viena žemutinė fonema [a], siaurasis balsis [e] turi platesnę distribuciją; ilginami akūtinių dvigarsių dėmenys [i], [u] bei neturima sistemingos tęstinės priegaidės – balso spūdis koncentruojamas ant antrojo cirkumfleksinio dvigarsio ar dvibalsio dėmens [plačiau žr. 31, 118; 17, 29, 49, 56, žemėl. 11, 32, 38; 32, 29–31; 7, 50; 19, 39–44; 30, 93–95 ir kt.]. Pastaroji prozodijos ypatybė paskatino plačiau patyrinėti šios šnektos dvibalsių priegaides, palyginti jų požymius su šiaurine VAK dalimi, kuriai būdinga tęstinė priegaidė. Marijampolės šnektos dvibalsiai iki šiol netyrinėti (1). Minėtini bendrinės

(1) Šios šnektos dvibalsių kiekybiniais požymiais skirtas straipsnis autorės įteiktas Lietuvos edukologijos universiteto žurnalui *Žmogus ir žodis*, todėl šiame straipsnyje apie kiekybinius požymius nekalbama.

kalbos eksperimentininkų darbai, kuriems diktoriai dažnai būdavo pasirenkami iš pietinių VAK ploto, taigi jų tyrimai iš dalies atspindi ir kauniškių šnektų ypatybes [plg. 13; 22; 23; 25; 1; 29 ir kt.].

Straipsnio **tikslas** – aptarti Marijampolės šnektos dvibalsių priegaidžių pagrindinio tono ir intensyvumo požymius. Tyrimas atliktas objektyviaisiais **instrumentiniais** metodais. Kelti tokie **uždaviniai**: 1) nustatyti, kiek įtakos turi pagrindinio tono ir intensyvumo požymiai diferencijuojant marijampoliškių dvibalsių priegaides; 2) išsiaiškinti dvibalsių priegaidžių įtaką pagrindinio tono bei intensyvumo kontūrų kitimui; 3) palyginti rezultatus su kitų VAK šnektų tyrimais, nustatyti jų bendrybes ir skirtumus.

Instrumentinis tyrimas atliktas daugelio Lietuvos eksperimentinės fonetikos specialistų naudojama programa PRAAT, jos versija 5.3.17. Ja skaičiuoti šie pagrindinio tono (*pt* – pus-toniais) ir intensyvumo (*dB* – decibelais) rodikliai: vidutinis lygis – atitinkamais intervalais matuotų reikšmių vidurkis; maksimumas ir minimumas – aukščiausia ir žemiausia reikšmė; maksimumo ir minimumo skirtumas – kitimo diapazonas (intervalas); maksimumo (viršūnės) pasirodymo laikas (procentais) nuo viso garso tarimo laiko. Duomenys apdoroti programa EXCEL, ja braižyti grafikai.

**Medžiaga** įrašyta Marijampolės rajone, Svetlicos kaime, esančiame maždaug 10 km į pietvakarius nuo Marijampolės. Tyrime dalyvavo 6 diktoriai (3 moterys ir 3 vyrai, mokantys gimtąją šnektą, amžiaus vidurkis apie 65 m.). Įrašymo metodika buvo tokia: gerai šnektą mokanti diktoriai pasakė reikiamą sakinį (2), o diktoriai 3–5 kartus jį pakartodavo. Trumpuose sakiniuose įrašyti šie žodžiai su reikalingais dvibalsiais: *jis t<sup>ai</sup>ko t<sup>a</sup> šautuvą : smarkiai k<sup>ai</sup>to tas p<sup>e</sup>čius; ėmė k<sup>ei</sup>kt ta boba : ėmė p<sup>ei</sup>kt t<sup>a</sup> daktarę; kad ėmė š<sup>au</sup>t paskui : kad ėmė š<sup>au</sup>kt paskui; visai k<sup>i</sup>auras tas maišas : labai s<sup>i</sup>auras tas kelias.*

## PAGRINDINIO TONO POŽYMIAI

Apie priegaidės ir pagrindinio tono koreliaciją lietuvių kalbotyroje diskutuojama nuo seno ir ji traktuojama nevienodai. Ankstesniuose darbuose dažniausiai laikomasi Fridricho Kuršaičio **toninių** lietuvių kalbos priegaidžių [4, XXI; 18, 128 ir kt.] arba Kazimiero Jauniaus **balso stiprumo** (tvirčio, intensyvumo) teorijos [13, 76; 14, 6; 15, 15; 26, 13 ir kt.]. Po išsamių Antano Pakerio tyrimų [22 ir ypač 23] pastarųjų metų tyrimų autoriai jau neabejoja, kad priegaidės yra mišrios prigimties reiškinys. Pripažįstama, kad kur kas svarbesnis negu fonetiniai požymiai yra priegaidžių fonologinis statusas [23, 189; 24, 221; 29, 9; 27, 27; 6, 271].

Tarmių priegaidžių fonetiniai požymiai aktualūs ir mūsų dienų tyrėjams. Ne kartą kelta mintis, kad „tarmių atstovus sieja tik priegaidžių opozicijos išlaikymas, o požymiai šiai opozicijai reikšti naudojami įvairūs“ [29, 89]. Priegaidžių požymių svarba lietuvių tarmėse greičiausiai nėra chaotiška, o priklausanti nuo skirtingomis ypatybėmis pasižyminčių prozodinių arealų. Iki šiol atlikta gana nemažai lietuvių tarmių priegaidžių eksperimentinių tyrimų [20; 5; 10; 11; 2; 3; 16; 9; 21; 8; 28 ir kt.], tačiau jie kol kas gana fragmentiški, apsiribojantys vienos šnektos lokalizacija. Tik ištyrus viso lietuvių kalbos ploto priegaidžių požymius, galbūt paaiškėtų ir požymių reikšmingumo priegaidžių diferenciacijai priežastys.

Tirtųjų marijampoliškių dvibalsių pagrindinio tono rodikliai įvairuoja (3), nepavyko nustatyti santykių, kurie pasikartotų visose žodžių porose (žr. 1 lentelę). Aukštesnis

(2) Esu dėkinga kolegei Onai Aleknavičienei, padėjusiai atlikti šį darbą.

(3) Įvairavimas gali atsirasti dėl kalbėtojų nevienodo tempo, išraiškimumo lygio, amžiaus, temperamento ir kt. panašių veiksnių. Norint išvengti šios įtakos ir patikrinti iškeltąsias tendencijas, ateityje numatoma atlikti daugiau tyrimų.

1 lentelė. Marijampolės šnektos akūtinių ir cirkumfleksinių dvibalsių pagrindinio tono rodikliai

Pavyzdys	Vid. lygis (pt)	Max (pt)	Max-Min (pt)	Max laikas (%)
<i>táiko</i>	7,5	11,2	6,7	61,2
<i>kaĩto</i>	11,2	12	3,5	73
<i>kéikt</i>	11,8	13,8	5,6	53,8
<i>peĩkt</i>	10	11,7	3,1	57,6
<i>šáut</i>	9,7	11,4	3,6	42,8
<i>šáũkt</i>	12,6	16,1	7,6	80,4
<i>kiáuras</i>	9,2	11,1	4,5	25,6
<i>siaũras</i>	10,2	12,3	3,8	51,4
<b><i>akũtas</i></b>	<b>9,6</b>	<b>11,9</b>	<b>5,1</b>	<b>45,8</b>
<b><i>cirkumfl.</i></b>	<b>11</b>	<b>13,3</b>	<b>4,5</b>	<b>65,9</b>

cirkumfleksinių dvibalsių pagrindinio tono vidutinis lygis ir maksimumai nustatyti trijose iš keturių tirtų porų. Tono kitimo diapazonas trijose iš keturių tirtų porų buvo aukštesnis akūtinių dvibalsių. Akūtinių dvibalsių pagrindinio tono viršūnės visais atvejais iškyla anksčiau negu cirkumfleksinių.

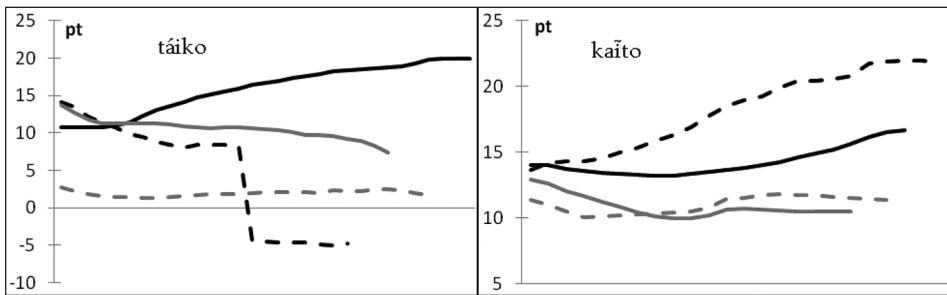
Apibendrinant šiuos rodiklius, galima teigti, kad pagrindinio tono požymiai iš dalies reikšmingi marijampoliškių dvibalsių priegaidėms. Cirkumfleksiniai dvibalsiai dažniau esti aukštesnio tono, aukštesnės tiek vidurkių, tiek maksimumų reikšmės. Tai greičiausiai susiję su tuo, kad cirkumfleksas yra tolydesnė, mažiau kintanti priegaidė. Garso pabaigoje tono reikšmės taip žemai nenukrinta, todėl bendras cirkumfleksio tono vidurkis aukštesnis. Šią prielaidą patvirtina ir diapazono skaičiavimai – akūto pagrindinio tono kitimo diapazonas dažniau linkęs būti platesnis. Bene stabiliausias šnektos dvibalsių priegaidžių rodiklis yra pagrindinio tono viršūnių iškilimo laikas: akūtinių dvibalsių jos iškyla praėjus vidutiniškai 46 proc. garso tarimo laiko, cirkumfleksinių – 66 proc.

Lyginant su anksčiau tirtomis VAK šnektomis, galima pasakyti, kad Marijampolės šnektą vienais požymiais panašesnė į Šakių, kitais – į Prienų šnektą. Daugiau pagrindinio tono požymių, vienijančių marijampoliškius su Šakių šnektą. Visose šnektose aukštesnio tono linkę būti cirkumfleksiniai dvibalsiai, tačiau jų skirtumai nuo akūtinių nevienodi. Marijampolės šnektose cirkumfleksio tono vidutinis lygis aukštesnis maždaug 1,4 pt (pus-tonio), Šakių – apie 1,3 pt, o Prienų šnektose – vos 0,5 pt. Tono maksimumų atžvilgiu panašesnės Šakių ir Prienų šnektos, jose šis požymis beveik nesiskyrė. Marijampolės šnektose cirkumfleksio tono maksimumas aukštesnis maždaug 1,4 pt. Tono kitimo diapazonas visose šnektose išsamiai nebuvo tirtas, tačiau matyti, kad Šakių šnektose akūtinių dvibalsių jis platesnis, Marijampolės ir Prienų – siauresnis. Tono viršūnių pasirodymo laikas marijampoliškius irgi labiau sieja su Šakių šnektą, tačiau skirtumas tarp akūto ir cirkumfleksio Marijampolės šnektose daug mažesnis – 45 proc. ir 65 proc., Šakių – atitinkamai 24 proc. ir 55 proc. Prienų šnektose šis požymis labai įvairavo ir laikomas nereikšmingu priegaidžių diferenciacijai [plačiau žr. 3, 97–98; 8, 88–91].

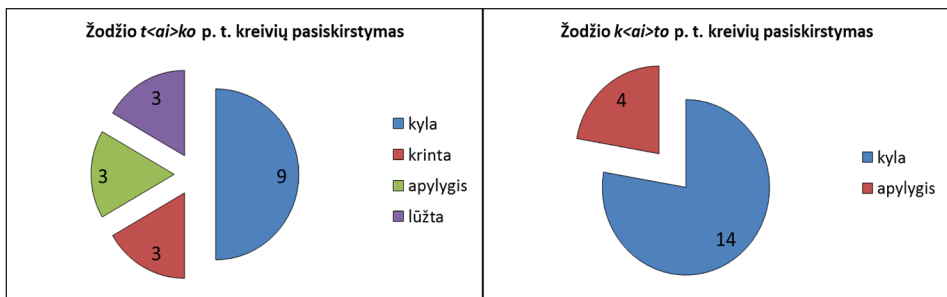
Fonetikos specialistus nuo pat eksperimentinių tyrimų pradžios domina skirtingų priegaidžių pagrindinio tono kontūrų kaita. Gausu šio pobūdžio darbų, skirtų tiek bendrinės kalbos, tiek tarmių tyrimams. Nors F. Kuršaičio mintis, kad tvirtapradžiai skiemenys turėtų būti ištariami aiškiai krinantčiu tonu, o tvirtagaliai – kylančiu [12, 58], jau senokai sukritikuota, tačiau priegaidžių ir pagrindinio tono kitimo santykis iki šiol išlieka problemiškas. Bene išsamiausias bendrinės kalbos tyrimus šioje srityje atlikęs A. Pakerys nustatė, kad dvibalsių

pagrindinio tono kitimo kryptis priklauso nuo frazės intonacijos ir dėl to vargiai gali būti laikoma konkrečiu priegaidžių požymiu [22, 99–100; 23, 165]. Dabartiniai tarmių tyrėjai daugiausia analizuoja tik tvirtinamąją intonaciją ištartų frazių garsų požymius, bet ir jų pripažįstama, kad pagrindinio tono kryptis negali būti laikoma esminiu priegaidžių požymiu. Tirtų VAK šnektų tvirtagalių dvibalsių tonas dažniausiai būna lygus arba truputį kylantis, tačiau ir tvirtapradžių jis gali būti lygus, krintantis arba nestipriai kylantis [plg. 3, 102–103; 8, 90], todėl nuspręsta plačiau patyrinėti pagrindinio tono kitimo kryptį Marijampolės šnekte.

Norint aiškiau įvertinti marijampoliškių dvibalsių priegaidžių pagrindinio tono kontūrų kitimo tendencijas, nubraižyti visų tirtų realizacijų grafikai. Atsiktine tvarka parinktus keturių pateikėjų grafikų pavyzdžius matome 1 ir 2 paveiksluose. Nors pagrindinio tono kreivės įvairuoja, jokių būdu negalima teigti, kad akūtas būtų krintanti, o cirkumfleksas – kylanti priegaidė (4). Akūtinio dvibalsio kreivės žodyje *táiko* (žr. 1 ir 3 pav.) gali būti ir kylančios, ir krintančios bei turėti apylygį kontūrą. Daugiausia – net pusė ištartų akūtinio dvibalsio atvejų – vis dėlto buvo su kylančiu tono kontūru. Kiti atvejai pasiskirstė po lygiai: trijų pagrindinio tono kreivės buvo krintančio pobūdžio, trijų – apylygio, o dar trys atvejai ištarti su labai ryškiu pagrindinio tono kritimu, kuris iš klausos primena žemaitišką laužtinę priegaidę. Žodžio *kaĩto* (žr. 2 ir 4 pav.) dvibalsio kreivės įvairuoja mažiau, dauguma jų kylančio pobūdžio, nors pasitaikė ir apylyge linija besitęsiančių ar net šiek tiek krintančių kreivių.



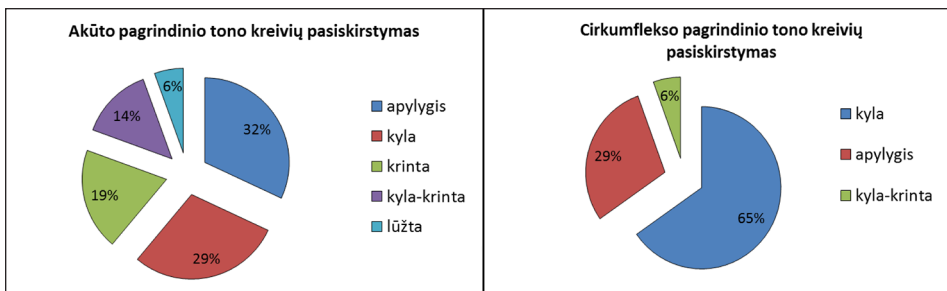
1, 2 pav. Marijampolės šnektos akūtinio ir cirkumfleksinio dvibalsio [ai] pagrindinio tono kreivės žodžiuose *táiko* ir *kaĩto*



3, 4 pav. Marijampolės šnektos akūtinio ir cirkumfleksinio dvibalsio [ai] pagrindinio tono kreivių tipai

- (4) Suprantama, kad pagrindinio tono kryptis priklauso ir nuo kitų veiksnių, labiausiai nuo frazės intonacijos. Darant įrašus kiek įmanoma stengtasi, kad diktoriai sakinius ištartų kuo lygesne, tvirtinamąją intonaciją. Tačiau visiškai išvengti intonacijos nelygumų neįmanoma, ir tai gali turėti įtakos priegaidžių tyrimų rezultatams.

Pabandyta suskaičiuoti, kokio pobūdžio kreivės būdingiausios marijampoliškių akūtiniais ir cirkumfleksiniams dvibalsiams. Apibendrintus tyrimo rezultatus matome 5 ir 6 paveiksluose. Krinta į akis tai, kad akūtinųjų dvibalsių kreivių kontūrai daug labiau įvairavo. Jas pavyko sugrupuoti į penkis tipus: daugiausia procentų (32 proc.) sudaro apylygės pagrindinio tono kreivės, nedaug nuo jų atsilieka kylančios (29 proc.), nemažai pasitaikė ir krintančių (19 proc.), mažiau – kylančių-krintančių (14 proc.), 6 proc. sudaro lūžtančių kreivių atvejai. Cirkumfleksinių dvibalsių kreivės įvairavo mažiau, jas galima suskirstyti į tris tipus: daugiausia (65 proc.) pasitaikė kylančio pagrindinio tono atvejų, 29 proc. turėjo apylygį tono kontūrą ir 6 proc. galima įvardyti kaip kylančio-krintančio pobūdžio kreives. Taigi šiuo atžvilgiu akūtas yra dinamiškesnė, daugiau tarimo variantų turinti priegaidė. Cirkumfleksas – mažiau varijuojantis, pastovesnis, aiškiai vyrauja kylančios pagrindinio tono kreivės.



5, 6 pav. Marijampolės šnekto apibendrinti akūtinųjų ir cirkumfleksinių dvibalsių pagrindinio tono kreivių tipai

## INTENSYVUMO POŽYMIAI

Nuo K. Jauniaus darbų einanti tradicija lietuvių kalbotyroje tęsia priegaidžių ir intensyvumo rodiklių sąsajų paieškas [13, 76; 14, 6; 15, 15; 26, 13; 22, 103–106; 23, 163 ir kt.]. Suabejojus pagrindinio tono požymių svarba priegaidžių diferenciacijai dėl jo priklausomybės nuo frazės intonacijos, manyta, kad lemiamos reikšmės priegaidėms gali turėti intensyvumo požymiai, tačiau išsamūs tyrimai rodo, kad bendrinėje kalboje intensyvumo rodikliai priegaidėms mažiau reikšmingi [22, 104; 23, 175].

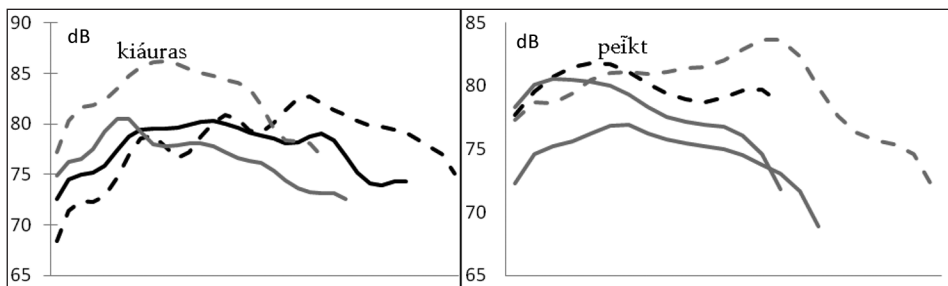
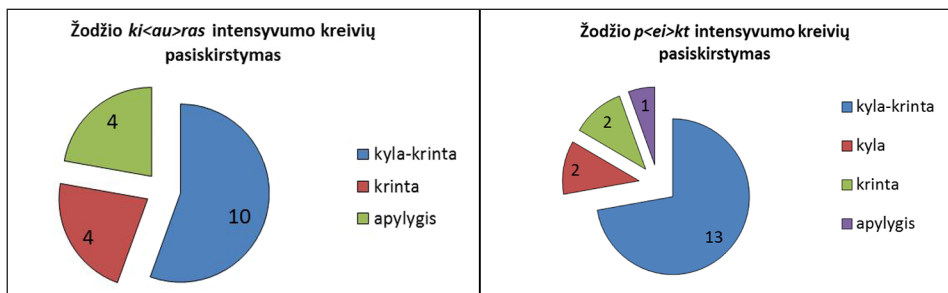
Marijampolės šnekto akūtinųjų ir cirkumfleksinių dvibalsių intensyvumo rodiklius matome 2-oje lentelėje. Tyrimo rezultatai rodo, kad Marijampolės šnektoje akūtinųjų ir cirkumfleksinių dvibalsių intensyvumo rodikliai reikšmingai nesiskiria, santykinai įvairuoja. Stabilesnis pasirodė esąs intensyvumo kitimo diapazono skirtumas – akūtinųjų dvibalsių diapazonas platesnis trijose iš keturių tirtų porų. Intensyvumo skirtumų, turinčių realios galios dvibalsių priegaidžių diferenciacijai, nenustatyta ir kitų tyrėjų [žr. 3, 98; 8, 88], taigi šiuo atžvilgiu panašios visos VAK šnekto.

Intensyvumo kitimo kryptis taip pat nerodo kokių nors aiškesnių skirtumų tarp cirkumfleksinių ir akūtinųjų dvibalsių. Žvelgiant į atsitiktinai parinktų pateikėjų grafikus (žr. 7, 8 pav.), matyti, kad kreivės labai įvairaus pobūdžio, joms būdingas labiau laužytas kontūras negu pagrindinio tono kreivėms. Daugumai kreivių būdingos dvi iškylančios viršūnės, atspindinčios atskirų dvibalsio dėmenų intensyvumo pakilimą, tačiau akūto pirmoji viršūnė nebūtinai aukštesnė už antrąją, o cirkumfleksio antroji viršūnė dažnai žemesnė už pirmąją. Kreivių intensyvumo pobūdį sunkiau nusakyti, tačiau pabandyta tą

2 lentelė. Marijampolės šnektos akūtinių ir cirkumfleksinių dvibalsių intensyvumo rodikliai

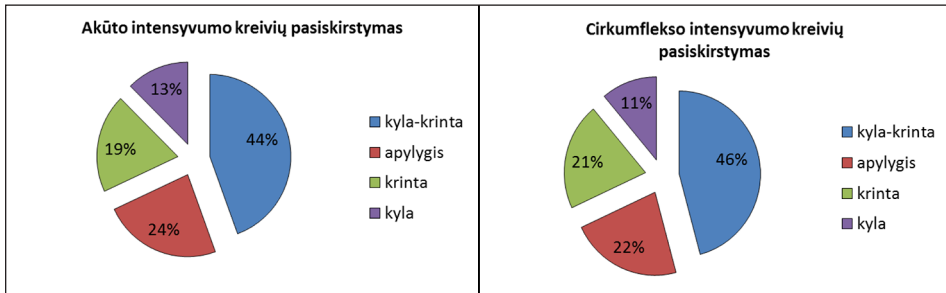
Pavyzdys	Vid. lygis (dB)	Max (dB)	Max-Min (dB)	Max laikas (%)
<i>táiko</i>	77,7	80,1	8,6	47,4
<i>kaĩto</i>	79,1	81,3	8	45,9
<i>kéikt</i>	79,2	82,4	10,6	37,1
<i>peĩkt</i>	78,1	80,8	9,6	43,4
<i>šáut</i>	78,7	81,2	9,9	45
<i>šáukt</i>	79,1	82,3	11,5	48,2
<i>kiáuras</i>	78,5	81,3	8,4	37,9
<i>siaūras</i>	79	81,6	6,6	32,6
<b>akūtas</b>	<b>78,5</b>	<b>81,2</b>	<b>9,4</b>	<b>41,9</b>
<b>cirkumfl.</b>	<b>78,8</b>	<b>81,5</b>	<b>8,9</b>	<b>42,5</b>

padaryti. Žodžio *kiáuras* (žr. 7 ir 9 pav.) dvibalsio kreives dažniausiai galėtume apibūdinti kaip kylančio-krintančio pobūdžio, po lygiai pasitaikė krintančių ir apylygių kreivių. Žodžio *peĩkt* (žr. 8 ir 10 pav.) dvibalsio intensyvumas taip pat dažniausiai įgavo kylantį-krintantį kontūrą, pasitaikė ir kylančio, krintančio bei apylygio pobūdžio kreivių pavyzdžių.

7, 8 pav. Marijampolės šnektos akūtinių ir cirkumfleksinių dvibalsių intensyvumo kreivės žodžiuose *kiáuras* ir *peĩkt*9, 10 pav. Marijampolės šnektos akūtinių ir cirkumfleksinių dvibalsių intensyvumo kreivių tipai žodžiuose *kiáuras* ir *peĩkt*

Apibendrinant visų tirtųjų akūtinių ir cirkumfleksinių dvibalsių intensyvumo kreives, galima pasakyti, kad jų pasiskirstymas labai panašus (žr. 11, 12 pav.). Nustatyti analogiški akūto ir cirkumfleksio kreivių tipai ir jų procentinės dalys: abiem atvejais vyrauja kylančio-

krintančio pobūdžio kreivės (atitinkamai 44 proc. ir 46 proc.), toliau eina apylygio kontūro kreivės (24 proc. ir 22 proc.), krintančios sudaro 19 proc. ir 21 proc., kylančios – 13 proc. ir 11 proc. Taigi šiuo atžvilgiu reikšmingesnių skirtumų tarp akūtinių ir cirkumfleksinių dvibalsių Marijampolės šnektose nenustatyta (5).



11, 12 pav. Marijampolės šnektos apibendrinti akūtinių ir cirkumfleksinių dvibalsių intensyvumo kreivių tipai

## IŠVADOS

Apibendrinant Marijampolės šnektos dvibalsių priegaidžių tyrimą, galima daryti šias išvadas.

- Pagrindinio tono požymius galima laikyti iš dalies reikšmingus marijampoliškių dvibalsių priegaidžių diferenciacijai. Nustatyta, kad akūtinių dvibalsių visi pagrindinio tono rodikliai linkę būti žemesni, o kitimo diapazonas dažniau platesnis. Bene stabiliausias šnektos dvibalsių priegaidžių rodiklis yra pagrindinio tono viršūnių iškilimo laikas: akūtinių dvibalsių jos iškyla praėjus vidutiniškai 46 proc. garso tarimo laiko, cirkumfleksinių – 66 proc. Reikšmingesnių intensyvumo požymių, susijusių su dvibalsių priegaidėmis, nenustatyta. Tik šiek tiek stabilesnis buvo intensyvumo kitimo diapazono skirtumas – akūtinių dvibalsių diapazonas platesnis trijose iš keturių tirtų porų.

- Pagrindinio tono kreivių analizė dar kartą patvirtino, kad akūto negalima laikyti tik krintančiąja, o cirkumflekso – tik kylančiąja priegaide. Akūtinių dvibalsių kreivių kontūrai labiau įvairuojantys, tarp jų pasitaikė apylygių (32 proc.), kylančių (29 proc.), krintančių (19 proc.), kylančių-krintančių (14 proc.) ir net lūžtančių (6 proc.) kreivių. Cirkumfleksinių dvibalsių kreivės įvairavo mažiau, jas galima suskirstyti į tris tipus: kylančio (65 proc.), apylygio (29 proc.) ir kylančio-krintančio (6 proc.). Akūtinių ir cirkumfleksinių dvibalsių intensyvumo kreivių pasiskirstymas labai panašus.

- Pagal priegaidžių požymius marijampoliškių dvibalsiai vienais atžvilgiais artimesni Šakių šnektai, kitais – Prienų. Su Šakių šnektai juos labiau sieja žemesnis akūto pagrindinis tonas, su Prienų – mažesnis tono viršūnių iškilimo laiko skirtumas. Šiaurinėje VAK dalyje dvibalsių priegaidės geriausiai skiria pagrindinio tono požymiai: vidutinis lygis, kitimo diapazonas ir viršūnių pasirodymo laikas; trukmė beveik neturi įtakos. Pietinėje VAK dalyje dvibalsių priegaidės geriau diferencijuoja trukmės požymiai, pagrindinio tono požymiai yra antriniai.

Gauta 2013 01 22  
Priimta 2013 01 30

(5) Įdomu būtų palyginti su kitų VAK šnektų pagrindinio tono bei intensyvumo kontūrų tyrimais, tačiau išsamų jų, deja, nesama, apsiribojama tik pavieniais grafikai.



## Literatūra

- [1] ANUSIENĖ, Lilija. Kirčiuotų akūtinųjų ir cirkumfleksinių dvibalsių trukmė lietuvių bendrinės kalbos frazėse. *Kalbotyra*, 1984, t. 35, p. 12–17.
- [2] ATKOČAITYTĖ, Daiva. *Pietų žemaičių raseiniškių prozodija ir vokalizmas*. Vilnius: Lietuvių kalbos instituto I-ka, 2002. 224 p.
- [3] BACEVIČIŪTĖ, Rima. *Šakių šnektos prozodija ir vokalizmas*. Vilnius: Lietuvių kalbos instituto I-ka, 2004. 248 p.
- [4] GERULLIS, Georg. *Litauische Dialektstudien*. Leipzig: Markert & Peters Verlag, 1930. 110 p.
- [5] GIRDENIS, Aleksas. Energetinė šiaurės žemaičių tarmės priegaidžių fonetinės prigimties interpretacija. Iš: A. Girdenis. *Kalbotyros darbai 3: 1988–2000*. Vilnius: Mokslo ir enciklopedijų leidybos institutas, 2001 [1996], p. 243–256.
- [6] GIRDENIS, Aleksas. *Teoriniai lietuvių fonologijos pagrindai*. Vilnius: Mokslo ir enciklopedijų leidybos institutas, 2003. 338 p.
- [7] GIRDENIS, Aleksas; ZINKEVIČIUS, Zigmas. Dėl lietuvių kalbos tarmių klasifikacijos. Iš: A. Girdenis. *Kalbotyros darbai 1: 1962–1974*. Vilnius: Mokslo ir enciklopedijų leidybos institutas, 2000 [1966], p. 44–55.
- [8] JAROSLAVIENĖ, Jurgita. *Rytinių kauniškių Prienų šnektos fonologija*. Humanitarinių mokslų daktaro disertacija. Vilnius: Vilniaus universitetas, 2010. 304 p.
- [9] KAČIUŠKIENĖ, Genovaitė. *Šiaurės panevėžiškių tarmės fonologijos bruožai*. Vilnius: Vilniaus universiteto I-ka, 2006. 181 p.
- [10] KAČIUŠKIENĖ, Genovaitė; GIRDENIS, Aleksas. Rytų aukštaičių ir šiaurės žemaičių priegaidės: bendrybės ir skirtumai. Iš: A. Girdenis. *Kalbotyros darbai 3: 1988–2000*. Vilnius: Mokslo ir enciklopedijų leidybos institutas, 2001 [1997], p. 279–284.
- [11] KAZLAUSKAITĖ, Rūta. *Pašušvio šnektos fonologinė sistema: vokalizmas ir prozodija*. Daktaro disertacija. Vilnius: Vilniaus universitetas, 2002.
- [12] KURSCHAT, Friedrich. *Grammatik der litauischen Sprache*. Halle: Verlag der Buchhandlung des Weisenhauses, 1876.
- [13] LAIGONAITĖ, Adelė. Dėl lietuvių kalbos kirčio ir priegaidės supratimo. *Kalbotyra*, 1958, t. 1, p. 71–100.
- [14] LAIGONAITĖ, Adelė. *Lietuvių kalbos kirčiavimas*. Kaunas: Šviesa, 1970. 108 p.
- [15] LAIGONAITĖ, Adelė. *Lietuvių kalbos akcentologija*. Vilnius: Mokslas, 1978. 123 p.
- [16] LESKAUSKAITĖ, Asta. *Pietų aukštaičių vokalizmo ir prozodijos bruožai*. Vilnius: Lietuvių kalbos instituto I-ka, 2004. 295 p.
- [17] LKA – *Lietuvių kalbos atlasas*. T. 2: *Fonetika*. Vilnius: Mokslas, 1982. 148 p., 56 žemėl. lap.
- [18] LKG – *Lietuvių kalbos gramatika*. T. 1: *Fonetika ir morfologija*. Vilnius: Mintis, 1965. 752 p.
- [19] LKTCh – *Lietuvių kalbos tarmių chrestomatija*. Sudarė R. Bacevičiūtė, A. Ivanauskienė, A. Leskauskaitė, E. Trumpa. Vilnius: Lietuvių kalbos instituto I-ka, 2004. 327 p., 16 žemėl. lap.
- [20] MAŽIULIENĖ, Irena. Centrinės šiaurės žemaičių tarmės prozodija: Instrumentinis ir sociolingvistinis tyrimas. *Kalbotyra*, 1996, t. 45(1), p. 30–115.
- [21] MURINIENĖ, Lina. *Rytinių šiaurės žemaičių fonologija*. Vilnius: Lietuvių kalbos institutas, 2007. 300 p.
- [22] PAKERYS, Antanas. Lietuvių literatūrinės kalbos sudėtinių dvibalsių *au, ai, ei* akustiniai požymiai. Iš: *Eksperimentinės fonetikos ir kalbos psichologijos kolokviumo medžiaga*, 1968, t. 3, p. 97–118.
- [23] PAKERYS, Antanas. *Lietuvių bendrinės kalbos prozodija*. Vilnius: Mokslas, 1982. 216 p.
- [24] PAKERYS, Antanas. *Lietuvių bendrinės kalbos fonetika*. Vilnius: Enciklopedija, 2003. 260 p.



- [25] ПАКЕРИС, Антанас; ПЛАКУНОВА, Т.; УРБЕЛЕНЕ, Янина. Относительная длительность дифтонгов литовского языка. Iš: *Garsai, priegaidė, intonacija. Eksperimentinės fonetikos ir kalbos psichologijos kolokviumo medžiaga*. Vilnius: Valstybinis pedagoginis institutas, 1972, t. 5, p. 3–36.
- [26] SKARDŽIUS, Pranas. *Lietuvių kalbos kirčiavimas*. Čikaga: Lietuvių Fondas, 1968. 117 p.
- [27] STUNDŽIA, Bonifacas. *Lietuvių kalbos kirčiavimas*. Vilnius: Baltos lankos, 1996. 151 p.
- [28] URBANAVIČIENĖ, Jolita. *Svirky šnektos fonologinė sistema: vokalizmas ir prozodija*. Vilnius: Lietuvių kalbos institutas, 2010. 366 p.
- [29] VAITKEVIČIŪTĖ, Valerija. *Bendrinės lietuvių kalbos priegaidės*. Vilnius: Enciklopedija, 1995. 112 p.
- [30] VAKKA – *Vakary aukštaičiai kauniškiai ir Klaipėdos krašto aukštaičiai*. Sudarė R. Bacevičiūtė, D. Mikulėnienė, V. Salienė. Vilnius: Lietuvių kalbos instituto I-kla, 2005. 201 p.
- [31] ZINKEVIČIUS, Zigmas. *Lietuvių dialektologija*. Vilnius: Mintis, 1966. 542 p.
- [32] ZINKEVIČIUS, Zigmas. *Lietuvių kalbos dialektologija*. Vilnius: Mokslo ir enciklopedijų I-kla, 1994. 189 p.

RIMA BAKŠIENĖ

## The syllable accents of diphthongs in Marijampolė sub-dialect: the features of pitch and intensity

### Summary

The article examines the results of the experimental investigation of diphthong syllable accents in the Marijampolė sub-dialect. The pitch and intensity features of acute and circumflex diphthongs were subjected to experimental analysis. The results of the experimental investigation of the Marijampolė sub-dialect are compared with the parallel researches in Šakiai and Prienai sub-dialects.

According to the results of the investigation, the pitch of the acute diphthongs is lower, but the range of pitch is larger. The most important feature of syllable accents is the time of the rise of the main pitch peak. The pitch of acuted syllables peaks in the first part of the pronunciation of the diphthong, while in the circumflexed syllables that occurs in the second half of the diphthong. The pitch curves of acuted diphthongs are much varied than those of circumflexed ones. The features of intensity are less important to the differentiation of diphthong syllable accents in the Marijampolė sub-dialect.

According to the importance of the pitch features of the syllable accents the Marijampolė sub-dialect stands in the medium position between Šakiai and Prienai subdialects.

**Key words:** dialectology, syllable accent, diphthong, pitch, intensity