

Asmenybinio ir partinio balsavimo santykio teritorinė diferenciacija 2012 ir 2016 metais. Seimo rinkimų duomenys

Akvilė Vikšraitienė,

Rolandas Tučas

Vilniaus universitetas,

M. K. Čiurlionio g. 27,

03101 Vilnius

El. paštas: akvile.strakauskaite@gf.stud.vu.lt;

rolandas.tucas@gf.vu.lt

Vikšraitienė A., Tučas R. Asmenybinio ir partinio balsavimo santykio teritorinė diferenciacija 2012 ir 2016 metais. Seimo rinkimų duomenys. *Geologija. Geografija*. T. 5(2). ISSN 2351-7549.

Straipsnyje analizuojama padalinto balsavimo teritorinė raiška Lietuvoje. Tyrime naudoti Lietuvos Respublikos Seimo 2012 ir 2016 m. rinkimų duomenys. Tyrimas atliktas vienmandačių rinkimų apygardų ir apylinkių teritorini lygmeniu. Straipsnyje aptariami du klausimai: 1) atlikta 2012 ir 2016 m. Seimo rinkimų palyginamoji geografinė analizė, kurioje vienmandačių apygardų teritoriniu lygmeniu analizuoti partijų ir kandidatų populiarumo kaitos regioniniai aspektai; 2) 2016 m. Seimo rinkimų rezultatų pagrindu apylinkių lygmeniu analizuota padalyto balsavimo raiška centro-periferijos atžvilgiu. Vertinant padalyto balsavimo teritorinę raišką daroma išvada, kad Lietuvoje gana ryškus miesto-periferijos pjūvis. Lietuvos didžiųjų miestų (Vilniaus, Kauno ir Šiaulių) vienmandatėse rinkimų apygardose I ture nugalėjęs kandidatas ir tose pat apygardose pirmavęs jam atstovaujanti partijos sąrašas sutapo santykinai dažniau nei kaimiškose apygardose (išskyrus kai kuriuos Lietuvos regionus). Be to, kai kuriuose mažesnėse Lietuvos savivaldybėse didelę įtaką turi žinomos asmenybės, kurių aktyvus dalyvavimas politikoje lemia juos delegavusių partijų santykinai didesnį populiarumą tose pačiose savivaldybėse.

Raktažodžiai: rinkimų (elektorinė) geografija, Seimo rinkimai, padalytas balsavimas, mažoritarinė rinkimų sistema, proporcinė rinkimų sistema

ĮVADAS

Nuo 1992 m. Lietuvos Respublikos Seimo rinkimuose naudojama viena iš mišrios rinkimų sistemos atmainų – mišri paralelinė rinkimų sistema, kuri dažnai Lietuvos (Jastramskis, 2018a; Morkevičius, 2018) ir užsienio (Sartori, 2001) politologų vertinama kaip viena iš prasčiausių.

G. Sartori, aptardamas Italijos, Rusijos ir Japonijos pavyzdžius, teigė, kad mišri paralelinė sistema sutelkia ne gerąsias, o atvirkščiai – blogąsias abiejų sistemų (mažoritarinės ir proporcinio atstovavimo) savybes (Sartori, 2001). Analizuodami iki 2016 m. Lietuvoje vykusius Seimo rinkimus, rinkėjų atstovaujamo problematiką, padalyto balsavimo reiškinį, panašias išvadas paskelbė ir

Lietuvos politologai (Jastramskis, 2018a, 2018b, 2018c; Morkevičius, 2018). Mūsų (šio straipsnio autorių) nuomonė dar griežtesnė – bene dažniausiai minimas mažoritarinės rinkimų sistemos „privalumas“ – teritorinis atstovaujumas Lietuvoje gali būti vertinamas ir negatyviai (iškreipimo rinkėjų lūkesčius ir taip mažina savivaldos svarbą; sukuria prielaidas neskaidriems susitarimams; Seimo nariui trukdo vykdyti tiesiogines jo funkcijas ir pan.), taip iš viso atmetant bet kokius mažoritarinės rinkimų sistemos privalumus. Tuo tarpu vienas iš proporcinio atstovavimo (PA) rinkimų sistemos „trūkumų“ – jos formuojama bei palaikoma fragmentuota partinė sistema gali būti vertinama ir teigiamai (pvz., Lijphart, 1968), nes didina visuomenės grupių atstovaujumą (proporcingas atstovavimas – nekvestionuojamas „moderniosios demokratijos“ privalumas), o jos poveikis vykdomosios valdžios stabilumui bei atskaitingumui nėra toks rimtas trūkumas, kaip jį kartais bando pateikti PA priešinkai (tai straipsnio autorių nuomonė, su kuria galima ir nesutikti).

Šiame straipsnyje aptariama problematika glaudžiai susijusi su mišrios paralelinės rinkimų sistemos nulemtu padalyto balsavimo reiškiniu, kurį gana paviršutiniškai galima suvokti kaip asmenybinio ir partinio balsavimo santykį. Šį santykį galima nustatyti pasitelkiant rinkimų rezultatų palyginimą vienmandatėse ir daugiamandatėje rinkimų apygardose. Pasaulyje gana retai (iš esmės tik kai kuriose Rytų Azijos ir postsovietinio bloko šalyse) naudojamoms mišrioms paralelinėms sistemoms, kurios nuo mišrių kompensacinių (pvz., Bundestago rinkimų sistema Vokietijoje) sistemų skiriasi tuo, kad abu elementai (proporcinio atstovavimo ir mažoritarinis) yra tarpusavyje nesusiję – t. y. „paralėlūs“ (Krupavičius, Pogorelis, 2004; Jastramskis, 2018a). Mišriose rinkimų sistemose rinkėjas turi du balsus: pirmasis atiduodamas už politinės partijos iškeltą arba nepriklausomą kandidatą, o antrasis – panaudojamas balsuojant už partijos sąrašą, kurį dažnai dar galima ir reitinguoti. Toks „dvilypis“ balsavimas yra palankus *padalyto balsavimo* (angl. *split-ticket voting*) (dar vad. „balso suskaidymo“ (angl. *vote-splitting*) (Ramonaitė, 2014)) reiškiniui, kai rinkėjas rinkimuose daugiamandatėje apygardoje balsuoja už vienos partijos sąrašą, o vienmandatėje apygardoje dėl

įvairiausių priešasčių pasirenka jau kitos partijos (arba nepriklausomą) kandidatą (Plescia, 2016; Morkevičius, 2018).

Asmenybinis balsavimas labiausiai pasireiškia per mažoritarinę (daugumos) rinkimų sistemą – ji reglamentuoja balsavimą ne už pasirinktą partiją, o už asmenybes – kandidatus, kurie yra dažnai tiesiogiai susiję (gyvenę, dirbę ir pan.) su tuo kraštu, kuriame kandiduoja arba plačiau prasme visuomenėje yra žinomos ir gerbiamos asmenybės. Mažoritarinės rinkimų sistemos atveju, lyginant su proporcinio atstovavimo, kandidato partinė priklausomybė jau nėra tokia svarbi – gerokai svarbesnės tampa kandidato asmeninės savybės ir kontekstas (pvz., kandidato ryšys su apygarda, kurioje jis kandiduoja). Tačiau sąsaja su jo partiškumu taip pat išlieka. Viena vertus, rinkėjas dažnai atsižvelgia į kandidato partinę priklausomybę – tai tampa vienu iš kandidatų apibūdinančių bruožų, kita vertus, vienmandatės apygardos kandidatas turi įtakos partijos sąrašo populiarumui toje apygardoje. Politologinėje literatūroje tokia netiesioginė sąsaja mišriose paralelinėse sistemose tarp vienmandatės kandidato ir jo atstovaujamos partijos sąrašo daugiamandatėje apygardoje vadinama „apkrėtimo efektu“ (angl. *contamination effect*) (Ferrara ir kt., 2005; Maeda, 2008; Jastramskis, 2018a; Morkevičius, 2018). Šis vienmandatės kandidato ir jam atstovaujančios partijos sąryšis teritoriniu aspektu taip pat analizuojamas šiame tyrime.

Kiek kitaip yra su partiniu balsavimu. Partinis balsavimas remiasi partijos reitingavimu ir tai aiškiausiai atspindi proporcinį atstovavimą rinkimų sistemoje. Partiniame balsavime dažniausiai atkreipiamas dėmesys į partiją, kuriai yra simpatizuojama. Brandžiose demokratijose dažniausiai rinkėjai balsuoja už tas partijas, kurių ideologinės nuostatos ir programiniai siekiai yra artimi jų pažiūroms ir interesams. Kadangi aiškesnių politinių nuostatų turėjimas Lietuvoje susijęs su aukštesniu gyventojų išsilavinimu, o daugiausia aukštesnį išsilavinimą turinčių žmonių gyvena miestuose, tad galima daryti prielaidą, kad partinis balsavimas santykinai labiau priimtinas miestų (ypač didžiųjų) gyventojams. Be to, jis palankesnis mažumoms ar mažiau įtakingoms (tačiau ne pačioms mažiausioms) partijoms. Tuo tarpu asmenybiniam balsavimui svarbūs teritorinio konteksto efektai (ar kandidatas gimęs, dirbęs

toje vietovėje, jo socialiniai ryšiai ir kt.) mieste dėl sunykusio jų gyventojų teritorinio bendruomeniškumo turi mažesnės įtakos nei kaimiškose vietovėse. Tačiau būtų klaidinga manyti, kad balsavimas už partijų sąrašus grindžiamas tik rinkėjų ideologinėmis nuostatomis ir partijų programų atitikimu jų interesams. Iš tiesų Lietuvos elektorato tyrimai rodo, kad mūsų rinkėjų partinė tapatybė (su kai kuriomis išimtimis – pvz., TS-LKD) išlieka gana silpna, o tai lemia ir nestabilią bei fragmentuotą partinę sistemą (Ramonaitė, Jastramskis, 2016b; Jastramskis, 2018b, 2018c; Morkevičius, 2018). Tuo mūsų rinkėjai vis dar gerokai skiriasi nuo brandesnių Vakarų demokratijų rinkėjų. Todėl kalbėti apie partinį balsavimą proporcinėje dalyje negalima be išlygų, nes ir čia gana stipriai reiškiasi asmenybinis balsavimas.

Tyrimo tikslas – nustatyti padalyto balsavimo erdvinę raišką centras–periferija teritoriniu pjuviu.

Temos aktualumas. Kaip jau buvo minėta, Lietuvoje Seimo rinkimuose taikoma paralelinė rinkimų sistema, tad tyrimo tema gana aktuali. Prieš porą metų, kai buvo atliekamas šis tyrimas, ji buvo dar ir nauja. Tačiau šio straipsnio rengimas gerokai užtruko, o per šį laikotarpį jau ir Lietuvoje pasirodė keletas išsamių politologų darbų, kuriuose gana išsamiai aptariamos ne tik rinkėjų politinės preferencijos, jų rinkiminį aktyvumą ir pan. lemiančios priežastys, bet analizuojama ir tiesiogiai su šio tyrimo tema susijusi rinkėjų elektorinės elgsenos problematika. Mums bene aktualiausi buvo politologo V. Morkevičiaus tyrimai, kurie 2017 m. pristatyti žurnale *Politologija* (T. 88. Nr. 4., str. *Padalytas balsavimas 1996–2016 m. Seimo rinkimuose: mastas ir pobūdis*) (Morkevičius, 2017), kuris vėliau (2018 m.) išplėtotas kolektyvinėje monografijoje *Ar galima prognozuoti Seimo rinkimus* (str. *Padalytas balsavimas Seimo rinkimuose: Lietuvos rinkėjas mėgsta „dienos pietus“ ar renkasi iš viso meniu?*) (Morkevičius, 2018). Tačiau vis dažniau diskutuojant apie Lietuvos rinkimų sistemos optimizavimą, dėl demografinių priežasčių išsismarkavusių daugumos rinkimų sistemai skirtų vienmandačių apygardų ribų kaitą, rinkėjų politinių preferencijų nestabilumą ir jų probleminį nuspėjamumą (Jastramskis, 2018), šio tyrimo problematika išlieka aktuali. Be to, svarbiausiu tyrimo akcentu laikėme padalyto balsavimo raišką teritoriniu požiūriu, detaliausiu – rinkimų apylinkių lygmeniu

(3-oji publikacijos dalis), nes būtent smulkiausiu lygmeniu padalyto balsavimo raiška dar nebuvo analizuota. Tyrimo rezultatai gali būti įdomūs ir politikams bei politinių partijų rinkimų kampanijų strategams. Vienmandatės kandidato ir jį delegavusios partijos sąrašo populiarumo sąveika daugiamandatėje apygardoje politikams turėtų būti tikrai aktuali. Juk galima daryti prielaidą, kad vienmandatės kandidato populiarumas didina ir paties partijos sąrašo populiarumą toje konkrečioje teritorijoje. Tad šio tyrimo rezultatai galimai pasitarnautų politinėms partijoms parenkant tinkamiausius kandidatus vienmandatėse apygardose.

Tyrimo įgyvendinimo galimybės. Tyrime naudojami 2012 m. ir naujausių – 2016 m. – Seimo rinkimų rezultatai. Visi tyrime naudojami duomenys yra viešai prieinami juos administruojančiame Vyriausiosios rinkimų komisijos (VRK) tinklalapyje (<http://www.vrk.lt/>) (Lietuvos Respublikos Vyriausioji..., 2018).

Temos tęstinumas. Periodiškai pasikartojantys įvairaus tipo rinkimai – Seimo, Prezidento ir kt. – suteikia galimybę nuolatos atnaujinti duomenis, stebėti kintančius ir naujai atsirandančius dėsningumus, taip pat analizuoti rinkimų rezultatų teritorines priežastis. Šis tyrimas apima tik dvejų pastarųjų metų (2012 ir 2016 m.) Seimo rinkimus, tačiau vertinant šio darbo problematiką būtų galima jį plėtoti ir chronologiškai, t. y. įtraukiant anksčiau vykusius ar būsimų rinkimų duomenis; metodologiškai – įtraukiant įvairesnius tyrimo duomenis, pavyzdžiui, rinkėjų aktyvumo, sąrašų reitingavimo; įvairius sociodemografinius duomenis: gyventojų išsimokslinimo, amžiaus, tautybės statistinius rodiklius; suburbanizacijos proceso įtaką.

TYRIMO TEORINIS IR METODOLOGINIS PAGRINDAS

Kaip jau buvo minėta, asmenybinio ir partinio balsavimo atskyrimas, taip pat vienas iš jo padarinių – padalyto balsavimo reiškinys, po Lietuvos Respublikos nepriklausomybės atkūrimo buvo nulemti 1992 m. priimtu Lietuvos Respublikos Seimo rinkimų įstatymu įtvirtintos mišrios paralelinės rinkimų sistemos (Lietuvos Respublikos Seimo..., 2019). Pirmaisiais atkurtos Lietuvos Respublikos gyvavimo metais reikėjo nuspręsti,

kokia rinkimų sistema gyvuos Lietuvoje. Tuo metu, Lietuvos partinėje sistemoje dominuojant dviems pagrindinėms politinėms jėgoms – eks-komunistinei Lietuvos demokratinei darbo partijai (LDDP) ir Sąjūdžiui, nuomonės išsiskyrė. Pirmoji – LDDP, taip pat kai kurios kitos atkurtos Nepriklausomos Lietuvos pirmaisiais gyvavimo metais veikusios politinės jėgos, pavyzdžiui, Lietuvos liberalų sąjunga (LLS), pasisakė už proporcinę rinkimų sistemą, kadangi suprato, jog jų partinis palaikymas yra kur kas stipresnis nei asmenybinis, be to, tam įtakos turėjo ir Skandinavijos šalių, taip pat mūsų kaimynių (Latvijos, Estijos, Lenkijos) pavyzdžiai. O Sąjūdžio parlamentinė dauguma palaikė iš sovietmečio paveldėtą mažoritarinę rinkimų sistemą, kuri skatino rinktis valdžios atstovus kaip asmenybes. Galiausiai, siekiant sutarimo, buvo nuspręsta pasirinkti kompromisinį variantą – Seimo rinkimuose įtvirtinta mišri paralelinė rinkimų sistema, kuri ir veikia iki šiol.

Mišri paralelinė rinkimų sistema vienokia ar kitokia proporcija (Lietuvoje – iš esmės lygiomis dalimis) gana dirbtinai apjungia mažoritarinį (daugumos) ir proporcinį rinkimų sistemos elementus. Priešingai nei taikant kitą mišrios sistemos atmainą – mišrią kompensacinę sistemą (ji taikoma, pvz., Vokietijoje, Vengrijoje), mišrios paralelinės sistemos atveju abu jos elementai tiesiogiai tarpusavyje (kompensavimo formulė) nėra susiję (Krupavičius, Pogorelis, 2004), tačiau netiesioginis ryšys per pasiūlos–paklausos santykį yra akivaizdus. Pirmiausia jis susijęs su kandidatų lūkesčiais ir rinkėjų psichologija. Politologinėje literatūroje tai vadinama „apkrėtimo efektu“ (angl. *contamination effect*) (Ferrara ir kt., 2005; Maeda, 2008; Jastramskis, 2018a; Morkevičius, 2018). Šis efektas pasireiškia tuo, kad jei vienmandatėje apygardoje kandidatuoja rinkėjams gerai žinomas ir populiarus kurios nors partijos atstovas, tai jo dalyvavimas padidina ir tos partijos daugiamandatės apygardos sąrašo populiarumą toje vienmandatėje apygardoje (Lietuvoje tai gana dažnas atvejis). Taip pat egzistuoja ir atvirkštinis ryšys – tuo metu valstybėje populiarinė jėga gerokai padidina jai atstovaujančių net ir visuomenėje mažiau žinomų vienmandatės kandidatų populiarumą (LVŽS pavyzdys 2016 m. Seimo rinkimuose). Tai itin aktualu nedaug žinomų politinių asmenybių turinčiose naujai susi-

kūrusiose, tačiau populiariose partijose. Kartu ši priežastis prieštarauja bendro pobūdžio mažoritarinėms sistemoms būdingam dėsningumui, kad mažoritarinė sistema ilgainiui formuoja dvipartinį formatą (kai nėra regioninių partijų) (Sartori, 2002). Mišriose paralelinėse sistemose šis dėsningumas gali ir neveikti (Lietuvos atvejis), nes „apkrėtimo efektas“ padeda politikoje išsilaikyti ne tik įtakingiausioms, bet ir mažiau įtakingoms politinėms jėgoms – yra ne be pagrindo tikimasi, kad įtakingesni kandidatai vienmandatėse apygardose padidins ir partijos daugiamandatės apygardos sąrašo populiarumą (Jastramskis, 2018a; Morkevičius, 2018).

Skiriamos kelios padalytą balsavimą mišriose paralelinėse rinkimų sistemose lemiančios priežastys (Plescia, 2016; Morkevičius, 2018):

1. *Rinkėjai pasižymi skirtingais partijų ir kandidatų prioritetais.* Lietuvoje tai bene dažniausiai pasitaikanti padalytą balsavimą lemianti priežastis, kuri kartu iliustruoja ir rinkėjų partinės tapatybės – tapatinimosi su kuria nors politine jėga, ištikimybės jai – lygį (Morkevičius, 2018). Ištikimiausius kandidatus turinčių partijų rinkėjai (pvz., Tėvynės sąjungos – Lietuvos krikščionių demokratų (TS-LKD)) gerokai dažniau „nedalija“ savo balso – balsuoja už tos pačios partijos sąrašą ir jos kandidatą vienmandatėje apygardoje (dažnai net jo asmeninės savybės bei žinomumas visuomenėje nebūna svarbūs). Tuo tarpu dažniau politines preferencijas keičiantys arba silpną partinę tapatybę turintys rinkėjai daugiamandatėje apygardoje balsuoja už vienos partijos sąrašą (su tam tikromis išlygomis – „ideologinis“ balsavimas), o vienmandatėse apygardose renkasi jiems labiausiai patinkantį kandidatą, iš esmės neatsižvelgdami į jo partinę tapatybę.

2. *Strateginis balsavimas.* Nors mažoritarines rinkimų sistemas išlaikiusiose britiškos politinės tradicijos šalyse (JAV, JK ir kt.) yra gana dažnas – iš esmės jis ir sukuria dvipartinį formatą, tačiau Lietuvoje pasitaiko retai, nes strateginis balsavimas yra reiklus rinkėjų politinio išprusimo lygiui (Morkevičius, 2018). Strategiškai balsuojantis rinkėjas sąmoningai siekia neiššvaistyti savo balso, todėl jei jam priimtinas vienmandatės apygardos kandidatas ar partijos sąrašas daugiamandatėje apygardoje, jo manymu, neturi galimybių būti išrinktas (partijos sąrašas – peržengti minimalaus leidimo atstovauti barjero), tada jis

renkasi labiausiai jam priimtina realių galimybių būti išrinktam turintį kandidatą ar įtakingesnę partiją, taip minimalizuodamas tikimybę, kad jo balsas bus „iššvaistytas“.

3. *Priverstinis balso padalijimas*. Tai daugiau „techninė“ prielaida, kai rinkėjui patinkanti partija dėl rinkiminio koalicinio susitarimo su jai artimomis partijomis, negebėjimo iškelti kandidatų visose apygardose ir t. t. tiesiog toje vienmandatėje apygardoje neiškelia savo kandidato arba kandidatas dėl kokių nors priežasčių atsisako toliau dalyvauti rinkimų kampanijoje. Rinkėjas tiesiog neturi galimybių vienmandatėje apygardoje balsuoti už jam labiausiai priimtinos partijos kandidatą. Todėl „daliuja“ savo balsą – daugiamandatėje apygardoje balsuoja už jam patinkančios partijos sąrašą, o vienmandatėje renkasi atstovaujantį kitai partijai ar nepartinį kandidatą. Tai itin aktualu regioninių bei teritoriškai neišvystytą organizacinę struktūrą turinčių partijų atvejais.

Kitos minėtų autorių (Plescia, 2016; Morkevičius, 2018) išskirtos padalytą balsavimą lemiančios priežastys būdingos kompensacinėms mišrioms sistemoms, todėl čia nėra aptariamoms.

Taigi, padalyto balsavimo raišką lemia paklausos ir pasiūlos veiksniai, o prielaidas jam atsirasti sukuria daugelio politologų kritikuojama mišri paralelinė rinkimų sistema. Tačiau mišrios paralelinės rinkimų sistemos kritikuojamos visai ne dėl padalyto balsavimo reiškinių, kuris pats savaime nėra joks negatyvus reiškinys ir politinio konsensuso tradicijos požiūriu gali būti vertintinas net teigiamai. Juk rinkėjų pažiūrų lankstumas bei psichologinis ir emocinis nuosaikumas lemia ir jų remiamų politinių jėgų panašią elgseną. Tai suformuoja pagrindą nuomonių pliuralizmui ir konsensuso tradicijai politikoje. Tačiau kartu, panašiai kaip ir taikant proporcinio atstovavimo rinkimų sistemą, padalytas balsavimas dažnai skatina ir partinės sistemos fragmentaciją, nes netgi ir mažiau įtakingos partijos, siekdamos išnaudoti „apkrėtimo efektą“, net ir esant itin menkai tikimybei nugalėti, vienmandatėse apygardose kelia savo kandidatus, taip padidindamos tikimybę, kad jų remiamų kandidatų dalyvavimas padidins pačios partijos sąrašo galimybes daugiamandatėje apygardoje. Pasitaiko atvejų (pvz., Lietuvos valstiečių ir žaliųjų sąjunga (LVŽS) ir jos pirmtakės iki 2016 m. Seimo rinkimų; Lietuvos lenkų rinkimų akcija (LLRA) – iki 2008 m. Sei-

mo rinkimų ir t. t.), kai mažoritarinis elementas mišriose paralelinėse sistemose ne mažina, o netgi didina šalies partinės sistemos fragmentaciją, nes tik mažoritarinės sistemos dėka neįtakingoms partijoms kartais pavyksta gauti vieną kitą mandatą.

Nėra vieningos nuomonės dėl padalyto balsavimo masto Lietuvoje. Politologai M. Jurkynas, analizuodamas 2008 m. Seimo rinkimų duomenis, ir A. Ramonaitė, remdamasi po 2012 m. Seimo rinkimų vykdytos rinkėjų apklausos duomenimis, teigia, kad balso suskaidymas (padalytas balsavimas) Lietuvoje nėra labai didelis, ir šiuo aspektu Lietuvos rinkėjai pasižymi balsavimo daugiamandatėje ir vienmandatėje apygardose partiniu nuoseklumu (Jurkynas, 2009; Ramonaitė, 2014). Po 2012 m. Seimo rinkimų vykdytos apklausos duomenys rodo, kad nuo 70 % (LRLS atveju) iki 90 % (TS-LKD atveju) didžiųjų partijų rinkėjai teigė, kad vienmandatėje ir daugiamandatėje balsavo už tą pačią politinę partiją bei jos atstovą (Ramonaitė, 2014). Tuo tarpu V. Morkevičius, analizuodamas padalyto balsavimo reiškinį detalčiau, pastebi kiek kitokias padalyto balsavimo mastą labiau išryškinančias tendencijas (Morkevičius, 2018).

Padalytas balsavimas skirstomas į „vertikalųjį“ ir „horizontalųjį“ (Plescia, 2016; Morkevičius, 2018). Vertikalusis – kai rinkėjas skirtingo tipo rinkimuose balsuoja už skirtingas politines jėgas. Šio tyrimo atveju jis nėra aktualus. O horizontalusis – tai šiame tyrime analizuojamas padalytas balsavimas, kai mišrioje rinkimų sistemoje rinkėjas daugiamandatėje apygardoje balsuoja už vienos partijos sąrašą, o vienmandatėje – už kitos partijos ar nepriklausomą kandidatą.

Kadangi strateginis balsavimas tarp Lietuvos rinkėjų nėra įsisavintas ir populiarus (Jastramskis, 2018b; Morkevičius, 2018), nemažai rinkėjų balsų tiesiog „iššvaistoma“ – jiems nėra atstovaujama. Tai atskiro tyrimo reikalaujanti problema. Tačiau nebūtinai taip nutinka. Dalis rinkėjų iš tiesų sąmoningai pasirenka balsuoti už jiems gal ir mažiau priimtina, tačiau realių galimybių nugalėti turintį kandidatą, arba minimalų leidimo atstovauti barjerą pajėgią įveikti partiją daugiamandatėje apygardoje. Kartais tokį pasirinkimą lemia ir techninės priežastys – kai rinkėjo remiama konkreti politinė jėga dėl įvairių priežasčių nesukuria daugiamandatės apygardos sąrašo

arba nekelia kandidatų vienmandatėje apygardoje (tinkamų kandidatų stoka; koaliciniai susitarimai ir pan.). Taip pat mėgiamos partijos vienmandatės kandidatas rinkėjui tiesiog gali ir nepatikti. Visos šios prielaidos, kaip jau buvo minėta anksčiau, sukuria sąlygas padalyto balsavimo reiškinii. Tačiau kaip rinkėjas renkasi priimtinausią alternatyvą (kandidatą, partijos sąrašą)? Ar šiuo atveju veikia kokie nors dėsningumai, o gal viską lemia atsitiktinumai? Politologinėje analizėje itin populiarī klasikinė *politinių skirčių* (angl. *political cleavages*) teorija (arba tiksliau – *keturių kritinių socialinių takoskyrų koncepcija*) (Lipset, Rokkan, 1967) pakankamai aiškiai skiria universalias tradicines (tačiau vis dėlto labiau būdingas Vakarų visuomenėms) sociopolitines takoskyras (savininkas – darbininkas; bažnyčia – pasaulietinė valstybė; miestas – kaimas; centras – periferija). Neseniai dar socialistinės buvusios ir esmines santvarkos bei visuomenės transformacijas ką tik išgyvenusios Rytų ir Vidurio Europos šalys (ir Lietuva) turi kiek kitokią politinių konflikto linijų – takoskyrų formavimosi patirtį (Ramonaitė, 2007). Kaip teigia A. Ramonaitė, *Mechaniškai perkelti S. M. Lipset ir S. Rokkan modelį į visiskai kitokį istorinį ir socialinį kontekstą būtų ne tik klaidinga, bet ir prieštarautų esminei šių klasikų idėjai – paaiškinti partinių sistemų susiformavimą atsekant istorinę socialinių ir kultūrinių takoskyrų virtimo partinėmis konflikto linijomis logiką* (Ramonaitė, 2007, p. 10). Lietuvoje (kaip ir kitose postsocialistinėse Rytų ir Vidurio Europos šalyse) politinės konflikto ašys formavosi esant kitoiems istoriniams procesams – *grubios priverstinės sovietinės modernizacijos ir 1988–1991 m. „dainuojančiosios revoliucijos“ – metu, todėl kaip tik čia galima rasti Lietuvos sociopolitinės struktūros ir konkurencinės erdvės paaiškinimą. Taigi, tik atsižvelgiant į specifinį Lietuvos posovietinės visuomenės formavimosi kontekstą, galima ieškoti autentiškų politinių skirčių* (Ramonaitė, 2007, p. 10). Vėlesni tyrimai, ypač po 2012 ir 2016 m. Seimo rinkimų vykdyti nacionaliniai rinkėjų politinių nuostatų tyrimai, rodo, kad Lietuvoje svarbiausia visuomenę dalijanti takoskyra vis dar išlieka sovietmečio vertinimo (sovietinė – anti-sovietinė) skirtis (Ramonaitė, 2007, 2014, 2018), tačiau, keičiantis kartoms, jos reikšmė vis mažėja (Jurkynas, 2004; Ramonaitė, 2018) ir vis labiau dominuoja „besiblaškantis“ rinkėjas (Ramonaitė,

2018). Lietuvoje taip pat gana aiškiai jaučiamos tautinė (pvz., lietuviai – lenkai, rusai) ir religinė (religingas – nereligingas) skirtys (Jastramskis, 2018b, 2018c; Ramonaitė, 2018), tačiau jos turi arba gana aiškų regioninį aspektą (pvz., Rytų Lietuva), arba politiniams tikslams pasiekti išnaudojamos tik kai kurių politinių jėgų (pvz., religinė skirtis – TS-LKD). Lietuvos rinkėjų pasirinkimui svarbus ir politinių jėgų buvimo valdžioje vertinimas. Šiuo požiūriu mūsų rinkėjas reiklus ir gana nekantrus – iš išrinktos valdžios reikalauja greitų pokyčių (Jastramskis, 2018b). Tačiau ekonominiai ir kt. procesai yra lėti bei inertiški, todėl dažnas rinkėjas, nesulaukęs „greitų teigiamų pokyčių“, keičia savo politines simpatijas, rinkimuose pasirinkdamas vis kitas partijas. Didele dalimi tai ir paaiškina, kodėl Lietuvos partinė sistema išlieka gana nestabili, o 2016 m. Seimo rinkimai parodė, kad iki brandžių demokratijų partinėms sistemoms būdingo didesnio stabilumo jai dar toli (nors ir Vakarų šalyse šiuo metu stebimas jų partinių sistemų stabilumo mažėjimas).

Tačiau kaip ir kitose demokratijose, taip ir Lietuvoje, partinė sistema iš esmės „paklūsta“ A. Dowinso erdvinės ideologinės konkurencijos teorijos (Dowins, 1957) dėsningumams – pagrindinės politinės jėgos dažnai deklaruoja savo padėtį partinės sistemos spektre (centro dešinė, centro kairė ir t. t.). Nors Lietuvoje nuoseklūs ideologinės nuostatos turinčių rinkėjų yra mažai (Ramonaitė, Jastramskis, 2014b), tačiau dažniausiai per apklausas dauguma jų sugeba save identifikuoti kairės–centro–dešinės politinio spektro skalėje (Jastramskis, 2018b). Panašu, kad tai nedaug ką bendro turi su erdvinės ideologinės konkurencijos teorijomis (dažnas rinkėjas į tai nesigilina, be to, postsovietinėse šalyse kairės, centro ir dešinės samprata šiek tiek skiriasi nuo tradicinės jų sampratos), tačiau atspindi jų remiamos partijos deklaruojamą poziciją šalies kairės–centro–dešinės politinio spektro skalėje. Partijų saviidentifikacija vienoje ar kitoje politinio spektro dalyje kartu apibrėžia ir tam tikrus „ideologinius blokus“. Tai nėra vienintelė sąlyga politiniams partijų blokams atsirasti, tačiau grupuojantis partijoms jų pozicija politiniame spektre yra esminė. Pavyzdžiui, jau kuris laikas, maždaug nuo 2004 m. Seimo rinkimų iki 2016 m. Seimo rinkimų, šiek tiek stabilizavosi Lietuvos partinė struktūra, aiškų centro dešinės partijų politinį bloką sudarė TS-LKD ir

Lietuvos Respublikos liberalų sąjūdis (LRLS) (nuo 2006 m., iki tol – Lietuvos Liberalų ir centro sąjunga (LiCS)). Centro kairiajam blokui iš įtakingesnių partijų 2004–2016 m. priskirtinos Lietuvos socialdemokratų partija (LSDP), Darbo partija (DP), Partija „Tvarka ir teisingumas“ (PTT), taip pat regioninė partija – Lietuvos lenkų rinkimų akcija (LLRA). Nuo 2016 m. centro kairiajam blokui galima priskirti ir 2016 m. rinkimuose gerokai išpopuliarėjusią politinę jėgą – LVŽS. Tačiau toks skirstymas gana paviršutiniškas, nes, pavyzdžiui, LSDP skiriasi nuo protesto partijų (DP, PTT ir kt.) formuodama „sisteminės“ partijos įvaizdį. Tokį, kad ir su tam tikromis išlygomis, pavyzdžiui, LVŽS, PTT turi ir dešiniųjų partijų bruožų, politinių jėgų grupavimąsi patvirtina ir Lietuvos partinės sistemos tyrimai (Ramonaitė, Jastramskis, 2014a; Jastramskis, 2018b). Galima teigti, kad iš esmės Lietuvoje susiformavo du aiškesni įtakingų partijų blokai – centro dešinės (TS-LKD, LRLS, LiCS) ir centro kairės (LSDP, DP, PTT, LLRA, LVŽS). Toks politinis spektras turi įtakos ir padalytam balsavimui (Morkevičius, 2018) bei rinkėjų politinėms preferencijoms antrajame rinkimų ture – pastebėta, kad rinkėjai jau negalėdami rinktis iškritusio jiems labiausiai priimtino kandidato, dažniau balsuoja už to paties bloko partijų kandidatus (tai aiškiai patvirtino LVŽS kandidatų sėkmė 2016 m. Seimo rinkimų antrajame ture), taip pat rinkėjams patrauklesnės yra labiau centristinės, nuosaikesnės pozicijas užimančios politinės partijos ir jų remiami kandidatai (Jastramskis, 2018b). Taigi, padalyto balsavimo atvejais rinkėjai dažniausiai renkasi to paties politinio bloko partijas ir kandidatus (tiesa, rinkėjų apklausos ne visada tai patvirtina) (Morkevičius, 2018).

2012 m. Seimo rinkimams skirtoje kolektyvinėje monografijoje *Kaip renkasi Lietuvos rinkėjai? Idėjos, interesai ir įvaizdžiai politikoje* publikuotame A. Ramonaitės straipsnyje *Kaip žmonės renkasi už ką balsuoti? Pasirinkimo logika ir partinė tapatybė* (Ramonaitė, 2014) analizuojama, kaip gyventojai renkasi už ką balsuoti – kiek šis pasirinkimas kinta, kiek jis stabilus, ar rinkėjams svarbi partija, ar tik kandidatuojančios personalijos. Publikacijos autorė gilinasi į partinės tapatybės raišką Lietuvoje, mėgindama suprasti, ar santykinai naujoje demokratijoje rinkėjai apskritai gali būti prisirišę prie kokios nors partijos

ir, jeigu taip, kokios yra pagrindinės šio prisirišimo prielaidos. Publikacijoje pateikti sociologinio tyrimo rezultatai rodo, kad vis dėlto dauguma Lietuvos rinkėjų prioritetą teikia partiniam balsavimui (kas šiek tiek paneigia vyraujančią požiūrį, kad Lietuvos rinkėjams priimtinesnis asmenybinis balsavimas). Pagal atiduodamas simpatijas vienai ar kitai partijai (analizuojama 13 įtakingiausių politinių jėgų) rinkėjai buvo suskirstyti į kelis tipus (Ramonaitė, 2014):

1. Rinkėjai, kurie visada balsuoja už vieną ar tą pačią partiją, pavyzdžiui, TS-LKD ar LSDP. Toks rinkėjų pasirinkimas, anot tyrimo autorių, yra paaiškinimas rinkėjų emociniu prisirišimu.

2. Rinkėjai, kurie neturi savo lyderės (politinės jėgos), tačiau jų pasirinkimas apsiriboja tuo pačiu politiniu bloku, t. y. „dešiniųjų“ pažiūrų rinkėjai balsą atiduoda už TS-LKD arba liberalų (LRLS, LiCS) partijas, o „kairiųjų“ – už LSDP, DP arba PTT.

3. Rinkėjai, neturintys aiškių politinių pažiūrų, t. y. jų balsas rinkimuose atiduodamos toms partijoms, kurias remia jų artimiausia aplinka (artimieji, pažįstami ir t. t.), arba vadovaujamosi vyraujančiomis nuotaikomis visuomenėje (balsuoja už įvairias „gelbėtojų“ partijas ir pan.).

2016 m. Seimo rinkimų rezultatai šiek tiek koregavo ankstesnių rinkimų rezultatų ir porinkiminių gyventojų apklausų analizės išvadas (pvz., LSDP elektoratas nėra taip tvirtai prisirišęs prie šios partijos, kaip manyta anksčiau), tačiau 2014 m. A. Ramonaitės parengtoje publikacijoje išskirti trys rinkėjų tipai yra pakankamai universalūs – jie išliko ir 2016 m. Seimo rinkimuose.

Šiek tiek nutolstant nuo mišrioms sistemoms būdingo padalyto balsavimo reiškinio, gyventojų rinkiminės elgsenos teritoriniai ypatumai (prezidento rinkimuose) buvo analizuojami W. G. Jacoby veikale *Ideologija ir balso atidavimas 2004 m. rinkimuose* (Jacoby, 2009). Tyrimas apėmė rinkėjų politinių preferencijų dviems didžiausioms JAV partijoms – Respublikonų ir Demokratų bei tuometinių šių partijų lyderių – Dž. V. Bušo (RP) ir Dž. Kerio (DP) populiarumo analizę. Buvo vertinamas rinkėjų politinių preferencijų šioms partijoms ir jų lyderiams priežastingumas partiniu-ideologiniu bei Dž. V. Bušo ir Dž. Kerio asmenybės bruožų aspektais. Atlikus tyrimą paaiškėjo, kad didžiausią vaidmenį 2004 m. JAV prezidento rinkimuose, kuriuose varžėsi abu šių partijų lyderiai, atliko partinės preižastys. Rinkėjai

pirmiausia balsavo už partiją, kuriai labiau simpatizuoja, o kandidato asmeninės savybės, nors ir buvo labai svarbios, tačiau apsisprendžiant rinkėjams buvo antraeilės (Jacoby, 2009).

JAV mokslininkai J. M. Carey ir M. S. Shugaras nagrinėjo asmenybinio ir partinio balsavimo santykį. Darbe autoriai teigia, kad kandidatų asmeninė reputacija ir asmenybės bruožai yra kur kas svarbesni nei kuriai partijai jie atstovauja. Šiame tyrime pateikiami įvairių šalių (Izraelio, Ispanijos, Šveicarijos, Lenkijos, Maltos, Brazilijos, Japonijos ir kt.) rinkimų rezultatai ir bandoma išsiaiškinti, kaip rinkėjai balsavo, t. y. atsizvelgia į politiko savybes ir pačią asmenybę ar vis dėlto labiau palaiko tam tikrą politinės partijos sąrašą (Carey, Shugart, 1995).

Kitų autorių darbuose rinkėjų politinių preferencijų prielaidos buvo nagrinėjamos ir centro-periferijos aspektu. J. E. Oliveris ir S. E. Ha, remdamiesi rinkimų rezultatais ir rinkėjų apklausa, nagrinėjo asmenybinį balsavimą (Oliver, Ha, 2007). Tyrimo rezultatai parodė, kad periferijoje santykinai didesnę įtaką turi asmenybinis balsavimas: labiau palaikomas tas kandidatas, kurį asmeniškai pažįsta rinkėjai, o miestuose asmenybinis balsavimas pasireiškia gerokai rečiau. Miesto rinkėjai labiau linkę vadovautis ideologinėmis nuostatomis – šiuo atveju svarbiausias veiksnys yra kandidato politinės pažiūros ir partija, kuriai jis atstovauja (Oliver, Ha, 2007). Panašus dėsnin-gumas būdingas ir Lietuvai. Kaip ir Vakarų šalyse, taip ir Lietuvoje, didmiesčiai laikomi vienu iš patogiausių elektorinio geografinio tyrimo objektų, nes mažesnis (nei provincijoje) „asmenybinio balsavimo“ poveikis leidžia atlikti objektyvesnį tyrimą, rinkėjų politines preferencijas grindžiant pirmiausia socialiniais, kultūriniais ir kt. veiksniais (Baranauskaitė, Tučas, 2014).

Siekiant geriau suprasti Lietuvos rinkėjų asmenybines ir partines politines preferencijas centras–periferija pjūviu, visos Lietuvos rinkimų apylinkės buvo sugrupuotos į šešias kategorijas, kurios skalėje centras–periferija išsidėto taip: 1) didžiųjų miestų apylinkės (Vilnius, Kaunas, Klaipėda, Šiauliai, Panevėžys ir Alytus); 2) priemiesčių apylinkės; 3) vidutinių miestų apylinkės (per 5 tūkst. gyv.; į šią grupę įtraukti ir šiek tiek mažesni savivaldybių centrai); 4) mažų miestų (iki 5 tūkst. gyv.) apylinkės; 5) miestelių ir didesnių gyvenviečių apylinkės (turi mokyklas, kt. įs-

taigas); 6) kaimiškos apylinkės. Dėl ribotos publikacijos apimties detalesnis apylinkių skirstymas į šias kategorijas bei kiti smulkesni tyrimo metodologiniai niuansai šiame straipsnyje neaptariami. Detalesni tyrimo rezultatai, taip pat su šia tema glaudžiai susijusi kandidato vietos partijos sąrašo pokyčio teritorinė analizė, išsamiau pateikti A. Vikšraitienės magistro darbe *Asmenybinio ir partinio balsavimo teritorinė diferenciacija Lietuvoje* (Vikšraitienė, 2018).

PARTIJŲ IR KANDIDATŲ POPULIARUMO KAITOS REGIONINIAI ASPEKTAI

Tyrimo rezultatai rodo, kad Seimo rinkimų vienmandatėse apygardose padalyto balsavimo atvejų, vertinant tik pirmųjų turų rezultatus, 2016 m. Seimo rinkimuose buvo gerokai daugiau nei 2012 m. (žr. 1 lentelę). 2012 m. Seimo rinkimų pirmajame ture iš 71 vienmandatės apygardos 21 fiksuotas padalyto balsavimo atvejis (tekste dar bus vadinama „nugalėtojai nesutampa“). Tuo tarpu 2016 m. Seimo rinkimų pirmajame ture – jau 28 padalyto balsavimo atvejai.

Kadangi rinkimų apygardos, skirtingai nei apylinkės, rinkėjų skaičiumi yra panašaus dydžio, apygardų teritorinis lygmuo yra tinkamas nustatyti padalyto balsavimo santykinį svorį skirtingų politinių jėgų atžvilgiu (žr. 1 lentelę).

Iš Lietuvos įtakingiausių partijų rinkėjų politinių preferencijų stabilumu pirmiausia išsiskyrė TS-LKD. Gausybė Lietuvos rinkėjų politinių preferencijų tyrimų rodo, kad patį lojaliausią elektoratą turi dvi Lietuvos politinės partijos – TS-LKD ir LLRA (Jastramskis, 2018b, 2018c; Morkevičius, 2018; Ramonaitė, 2007, 2014, 2018; ir kt.). Tiriamuoju 2012–2016 m. laikotarpiu (kaip ir iki tol) TS-LKD išsiskyrė gana dideliu ir stabiliu rinkėjų politinių preferencijų šiai partijai atvejų skaičiumi – net 16-oje vienmandačių apygardų 2012 ir 2016 m. pirmavo šios partijos daugiamandatės apygardos sąrašas bei jos remiamas vienmandatės apygardos kandidatas. Jau seniai tai būdinga iš esmės visoms Kauno, daugumai Vilniaus Seimo rinkimų vienmandačių apygardų. Tai itin ryšku buvo ir 2012 m., tačiau 2016 m. situacija Kaune ženkliai pasikeitė – Šilainių (Nr. 14) rinkimų apygardoje pirmajame rinkimų ture pirmavo LVŽS sąrašas ir šios partijos lyderis R. Karbauskis, kai kuriose kitose apygardose (Kalniečių (Nr. 15),

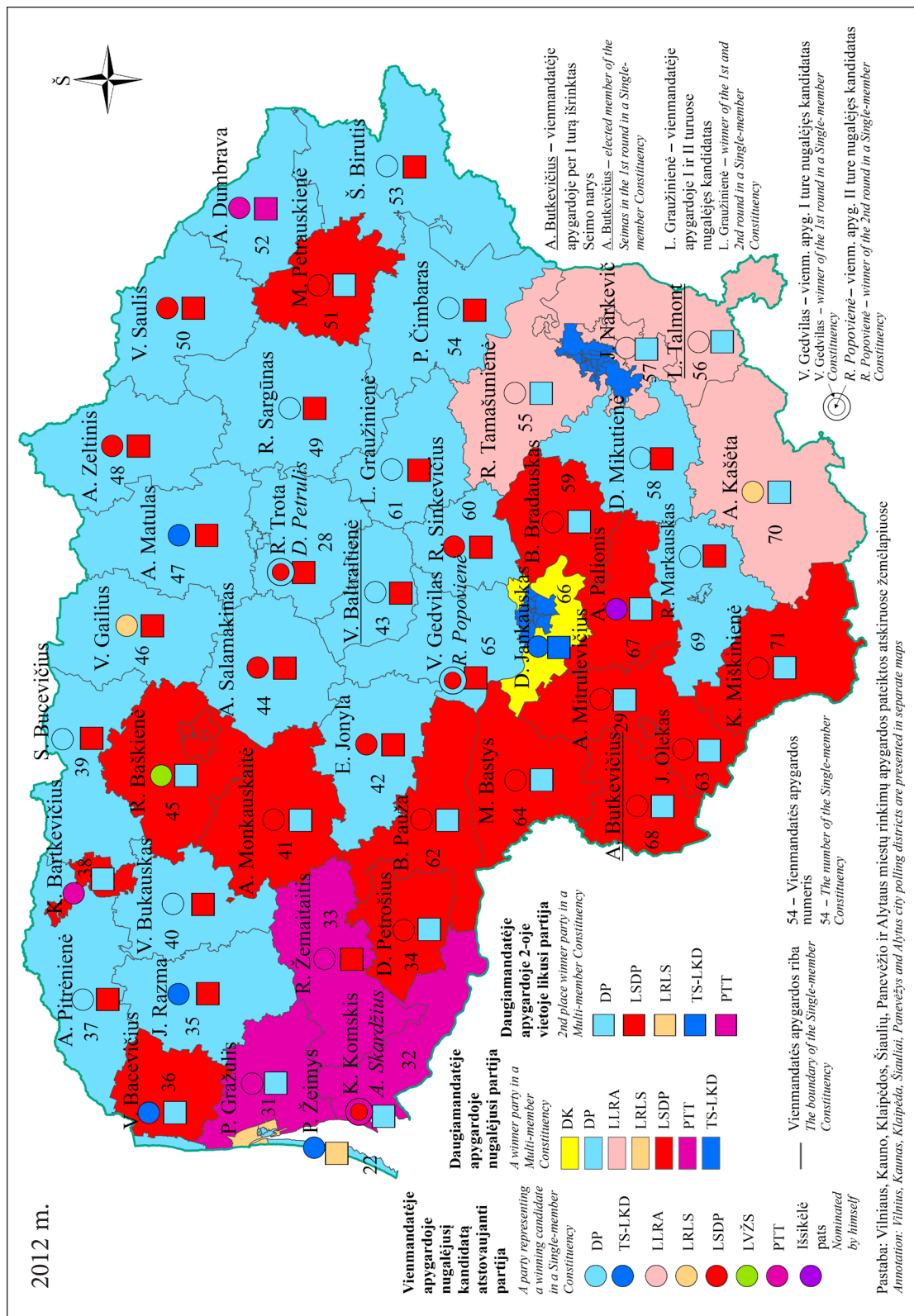
1 lentelė. Padalytas balsavimas pagal politines jėgas 2012 ir 2016 m. Seimo rinkimuose. 1 – vienmandatėje apygardoje pirmaujant partijos sąrašui, joje pirmajame rinkimų ture nugalėjo tos pačios partijos remiamas kandidatas („nugalėtojai sutampa“); 2 – kandidatui pirmajame rinkimų ture nugalėjus vienmandatėje apygardoje, jos teritorijoje pirmavo kitos partijos sąrašas (padalytas balsavimas); 3 – vienmandatėje apygardoje pirmaujant partijos sąrašui, joje pirmajame rinkimų ture nugalėjo kitos partijos remiamas arba nepriklausomas kandidatas (padalytas balsavimas)

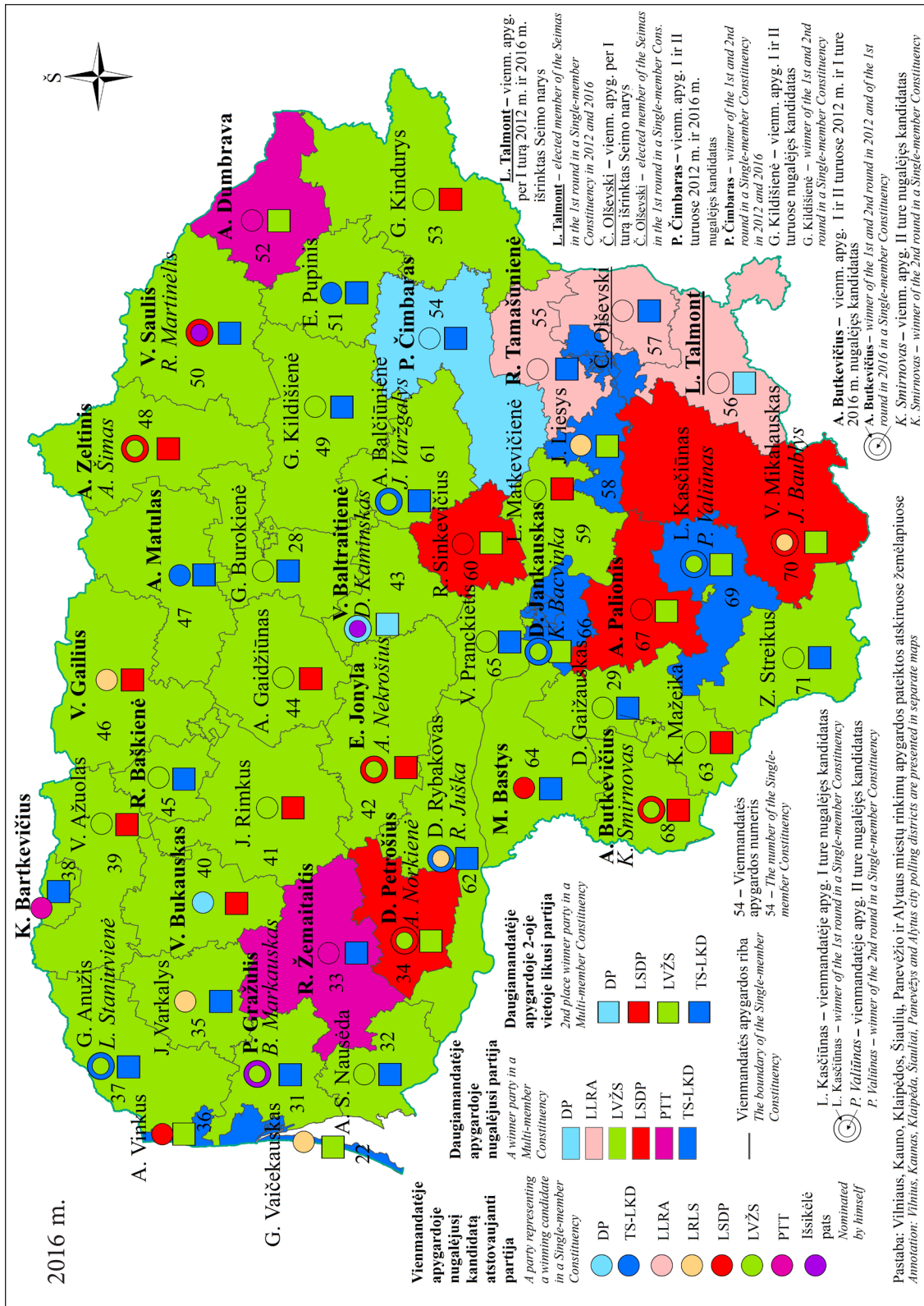
Table 1. Split-ticket voting according to political allegiance in 2012 and 2016 Seimas election. 1 – Party-list wins in Single-member Constituency and the candidate supported by the same party wins in the 1st election round (“winners match”); 2 – Candidate wins in the 1st election round in Single-member Constituency, winning party-list is that of a different party (split-ticket voting); 3 – Party-list wins in Single-member Constituency, the winning candidate in the 1st election round is independent or supported by a different party (split-ticket voting)

Partija Party	2012 m.			2016 m.		
	1	2	3	1	2	3
TS-LKD	16	7	1	16	6	9
LRLS	1	3	1	0	4	0
LSDP	13	6	4	4	6	0
DP	13	0	13	1	2	0
LVŽS	0	1	0	17	4	18
PTT	3	2	0	2	2	0
LLRA	4	0	1	3	0	1
DK	0	0	1	0	0	0
Nepriklausomi ir mažųjų partijų kandidatai Independent and minor party candidates	–	2	–	–	4	–
Iš viso / Total	50	21		43	28	

Aleksoto–Vilijampolės (Nr. 19)), pirmaujant TS-LKD daugiamandatės apygardos sąrašui, pirmajame rinkimų ture nugalėjo LVŽS kandidatai (žr. 2 pav.). Taigi, iš esmės „pavyzdinėje TS-LKD tvirtovėje“ – Kaune 2016 m. Seimo rinkimuose šios partijos pozicijos gerokai „sušlubavo“. Tiesa, pirmajame rinkimų ture padalyto balsavimo atvejų Kaune nebuvo tiek daug (tik 2), tačiau antrajame rinkimų ture beveik visose Kauno rinkimų apygardose, išskyrus Centro–Žaliakalnio (Nr. 13), TS-LKD kandidatus įveikė LVŽS remiami politikai. Vilniuje situacija keitėsi nedaug. Nors Vilniuje ir ankstesniuose Seimo rinkimuose populiariausia išlikdavo TS-LKD, tačiau šios partijos įtaka jau nebuvo tokio ryški, ir visada sostinėje pasitaikydavo padalyto balsavimo atvejų (pvz., 2012 m. – 1; 2016 m. – 3). Tiesiog Vilnius ir jo metropolinis regionas rinkėjų politinių preferencijų požiūriu yra gerokai „margesnis“, taip pat ir teritoriniu aspektu (Savickaitė ir kt., 2013; Baranauskaitė ir kt., 2015). Sumenkusią TS-LKD įtaką Kaune iš dalies kompensavo išaugęs šios partijos populiarumas Klaipėdoje. Tikėtina, kad dalis LRLS nusivylusių rinkėjų 2016 m. Seimo rinkimuose parėmė TS-LKD sąrašą ir jai atstovaujamus politikus

vienmandatėse apygardose. Provincijos vienmandatėse rinkimų apygardose, kuriose tradiciškai gana populiarūs TS-LKD, dažniausiai fiksuojamas padalytas balsavimas – 2012 m. Seimo rinkimuose geriau sekėsi TS-LKD vienmandačių kandidatams (padalyto balsavimo atvejais 7 nugalėjo šios partijos remiami kandidatai, ir tik 1 – pirmavo TS-LKD sąrašas), o 2016 m. Seimo rinkimuose padalyto balsavimo atvejais jau dominavo TS-LKD sąrašas (9 iš 15 atvejų). Tiesa, tai buvo būdinga ne tik provincijos, bei ir kai kurioms Kauno, Klaipėdos ir Vilniaus apygardoms. Provincijoje 2016 m. nuosekliai už TS-LKD sąrašą ir kandidatą balsavo tik Garliavos (Nr. 66) ir Dzūkijos (Nr. 69) apygardų rinkėjai (2012 m. tokių atvejų provincijos apygardose iš viso nebuvo). Taigi, nors nemažoje dalyje provincijos vienmandačių rinkimų apygardų TS-LKD kandidatai yra gana populiarūs, tačiau rinkėjai nėra pakankamai nuoseklūs – dažniausiai balsuoja už kitos partijos (2012 m. – DP, LSDP, LRLS; 2016 m. – LVŽS) sąrašą. Kauno, o ypač Vilniaus, rinkėjų politinės preferencijos tiriamuoju laikotarpiu buvo gerokai stabilesnės – ir istoriniu aspektu, ir gerokai mažesniu padalyto balsavimo atvejų skaičiumi.





1 pav. 2012 ir 2016 m. Seimo rinkimų vienmandatėse apygardose nugalėję kandidatų ir pirmavę partijų sąrašai (Duomenys: Lietuvos Respublikos Vyriausioji rinkimų komisija)
Fig. 1. Winners and party lists of the 2012 and 2016 Seimas elections in the Single-member Constituencies (Data: Central Electoral Commission of the Republic of Lithuania)

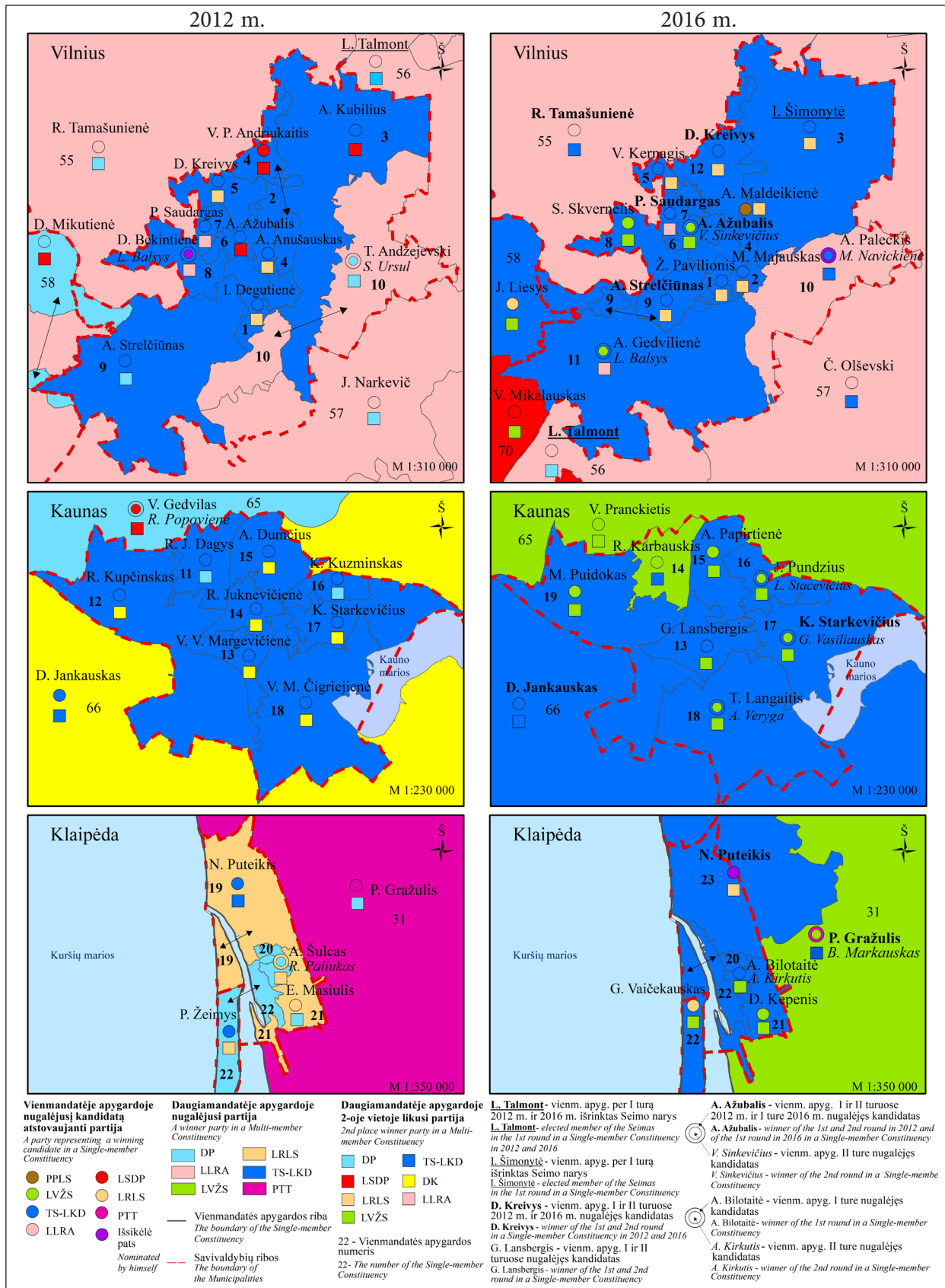
Regioninė partija – LLRA, nors yra labai populiari tik Pietryčių Lietuvoje, tačiau išsiskiria itin stipriu regiono rinkėjų politinių preferencijų šiai partijai istoriniu nuoseklumu ir stabilumu. 2012 m. Seimo rinkimuose šios partijos remiami kandidatai ir jos sąrašas pirmavo 4, 2016 m. – 3 vienmandatėse rinkimų apygardose. Mažesni skaičiai 2016 m. lėmė ne rinkėjų politinių preferencijų kaita, o prieš 2016 m. atlikta Seimo rinkimų vienmandačių apygardų ribų reforma, nors į Vilniaus suburbanizacijos zoną patenkančiose rinkimų apylinkėse (ypač Nemenčinės (Nr. 55) apygardoje) jaučiama ir gyventojų sudėties kaitos įtaka (Savickaitė ir kt., 2013). Tik Naujosios Vilnios (Nr. 10) rinkimų apygardoje rinkėjų politinės preferencijos LLRA nėra itin nuoseklios – 2012 ir 2016 m. rinkimuose apygardos ribose pirmajant LLRA sąrašui, joje pirmajame ture nugalėjo kitų partijų remiami kandidatai.

Visų kitų partijų rinkėjų politinės preferencijos buvo mažiau nuoseklios (santykinai daugiau padalyto balsavimo atvejų) ir labai kaičios (lyginant 2012 ir 2016 m. Seimo rinkimus). Net LSDP, kuri anksčiau turėjo santykinai gana nemažai lojalių rinkėjų (Ramonaitė, 2014), 2016 m. Seimo rinkimuose įtaką prarado net dalyje tų vienmandačių apygardų (vietą užleisdama LVŽS), kuriose tradiciškai jau kuris laikas ji buvo populiariausia: Vilkaviškio (Nr. 68), Kelmės (Nr. 41), Kaišiadorių–Elektrėnų (Nr. 59), Sūduvos (Nr. 63), abiejose Šiaulių m. rinkimų apygardose. Dominuojančią įtaką LSDP sąrašas išlaikė tik Prienų–Birštono (Nr. 67) ir Tauragės (Nr. 34) rinkimų apygardose. Jei 2012 m. Seimo rinkimuose sutampančio balsavimo atvejų vienmandatėse apygardose skaičiumi (13) LSDP mažai tenusileido TS-LKD (žr. 1 lentelę), tai 2016 m. situacija (priešingai nei TS-LKD atveju) gerokai pasikeitė – rinkėjų politinių preferencijų LSDP nuoseklumu išsiskyrė tik minėtos Prienų–Birštono (Nr. 67), Tauragės (Nr. 34), Jonavos (Nr. 60) ir Varėnos–Trakų (Nr. 70) vienmandatės rinkimų apygardos. Tačiau padalyto balsavimo atvejų skaičius taip pat sumažėjo (2012 m. 10 atvejų; 2016 m. 6 atvejai (ir visi, nugalėjus LSDP vienmandatės apygardos kandidatui)), nes 2016 m. Seimo rinkimuose LSDP populiarumas ženkliai sumenko. Panašu, kad bent dalį jos šalininkų perviliojo LVŽS.

Partija „Tvarka ir teisingumas“ (PTT) tiriamuoju laikotarpiu iš dalies sugebėjo išlaikyti savo

įtaką pietinėje Žemaitijos dalyje ir jį padidinti nuo šio regiono gerokai nutolusioje daugiatautėje Visagino–Zarasų (Nr. 52) rinkimų apygardoje. Taigi, bent jau šiuose dviejuose Lietuvos regionuose galima kalbėti apie rinkėjų politinių preferencijų PTT stabilumą. 2012 m. net trijų gretimų pietinės Žemaitijos dalies vienmandačių rinkimų apygardų – Gargždų (Nr. 31), Šilutės–Pagėgių (Nr. 32) ir Šilalės–Šilutės (Nr. 33) – rinkėjai iš visos Lietuvos konteksto išsiskyrė politinių preferencijų PTT nuoseklumu – pirmajame rinkimų ture aktyviausiai balsavo už PTT sąrašą bei jos remiamus vienmandačių apygardų kandidatus. Čia buvo susiformavęs gana aiškus didesnės paramos PTT elektorinis regionas. Tačiau 2016 m. šiame regione nuosekliomis rinkėjų politinėmis preferencijomis išsiskyrė tik naujai sudaryta Pietų Žemaitijos (Nr. 33) vienmandatė rinkimų apygarda. Tiesa, kaip jau buvo minėta, Šiaurės Rytų Lietuvoje tokia tapo ir Visagino–Zarasų (Nr. 52) rinkimų apygarda. Gargždų (Nr. 31) ir Mažeikių (Nr. 38) vienmandatėse rinkimų apygardose pirmajame rinkimų ture nugalėjo tik šios partijos remiami kandidatai.

Sparčiai augusį populiarumą ir aiškų dominavimą Klaipėdos mieste prarado Lietuvos Respublikos liberalų sąjūdis (LRLS). Gana neblogi šios partijos rezultatai 2016 m. Seimo rinkimuose buvo nulemti bendro partijos ir jos kandidatų populiarumo Lietuvos didžiuosiuose miestuose bei kai kuriose provincijos vienmandatėse rinkimų apygardose. Tuo tarpu tam tikras ryškesnis LRLS populiarumas Klaipėdos, Vilniaus ir kt. Lietuvos miestuose gerokai sumenko. Paprastai LRLS daugiemandatės apygardos sąrašui būdinga santykinai nemaža rinkėjų parama Lietuvos didmiesčiuose (juose dažniausiai užima antrą–ketvirtą vietą), tačiau aiškesnių regionų, kuriuose vyrėtų nuosekliai už šios partijos sąrašą ir vienmandačių kandidatus balsuojantys rėmėjai, tiesiog nėra. Ilgą laiką išimtį sudarė Klaipėdos miestas, kurio dalyje apygardų pirmaudavo LRLS sąrašas. Pavyzdžiui, 2012 m. Seimo rinkimuose tokios apygardos Lietuvoje buvo dvi ir abi Klaipėdos mieste. Iš jų Marių (Nr. 21) rinkimų apygardoje rinkėjai balsavo ir už šios partijos remiamą kandidatą. Santykinai ryškesnės Klaipėdos miesto gyventojų politinės preferencijos liberalams aiškinamos įvairiai. Pirmiausia Klaipėda, kaip jūrų uostas, tradiciškai yra gana liberali, miestas gyventojų socialine ir



2 pav. 2012 ir 2016 m. Seimo rinkimų (Vilniaus, Kauno ir Klaipėdos miestų) vienmandatėse apygardose nugalėję kandidatai ir pirmavę partijų sąrašai (Duomenys: Lietuvos Respublikos Vyriausioji rinkimų komisija)

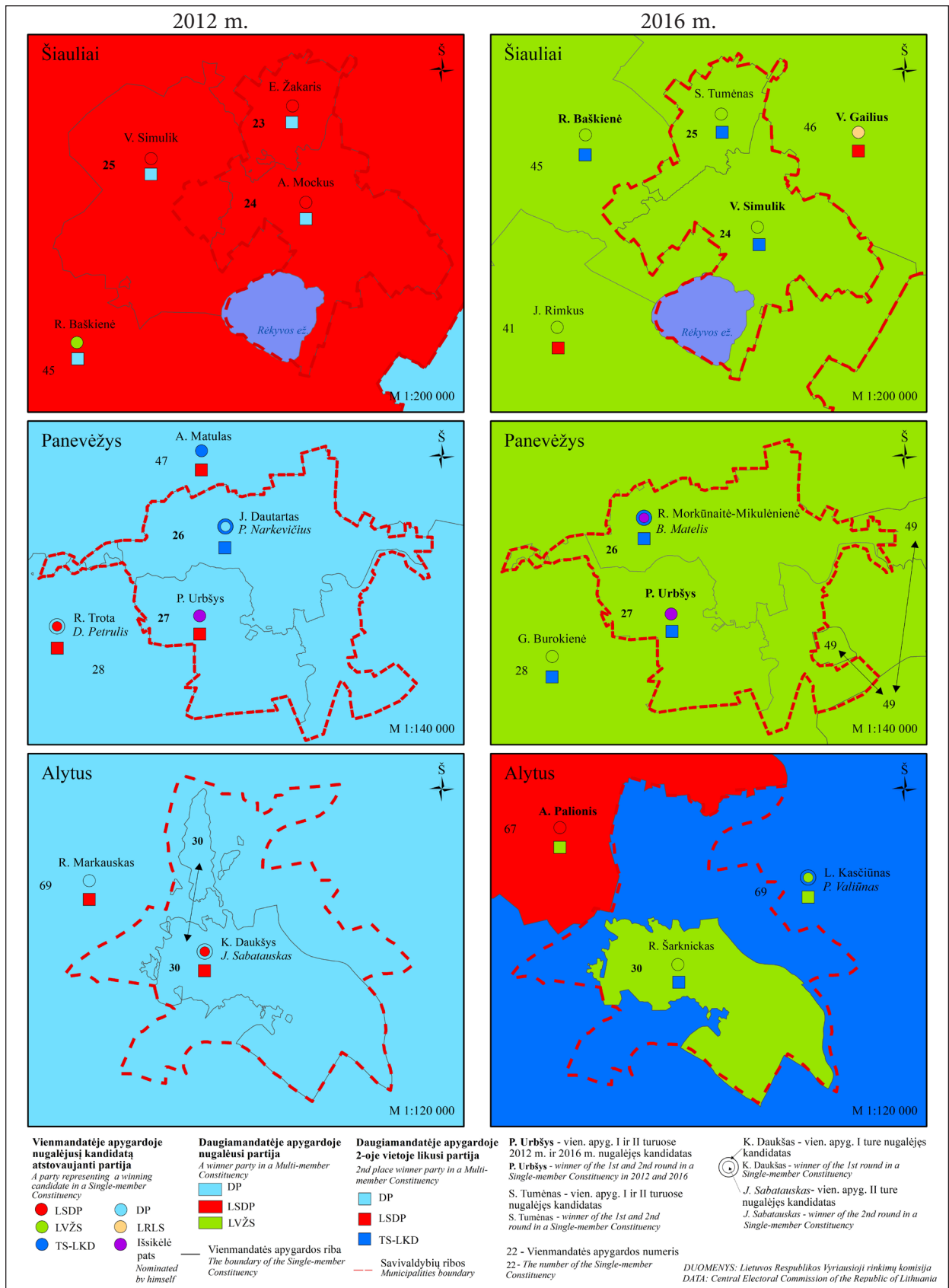
Fig. 2. Winners and party lists of the 2012 and 2016 Seimas elections in the Single-member Constituencies (Vilnius, Kaunas and Klaipėda cities) (Data: Central Electoral Commission of the Republic of Lithuania)

etnine sudėtimi primena Vilnių (Klaipėdos gyventojų sudėtis dar labiau nei Vilniaus pasikeitė sovietmečiu), tačiau sociologiniai tyrimai rodo (Baranauskaitė ir kt., 2015), kad Klaipėdoje, skirtingai nei Vilniuje, etnis veiksnys neturi nors kiek didesnės įtakos socialinei atskirčiai atsirasti. Netgi priešingai – dažnai tarp aukštesnes pajamas gaunančių asmenų vyrauja etninių mažumų atstovai. Tad galima daryti prielaidą, kad Klaipėdoje didesnes pajamas gaunančiam centro dešiniųjų pažiūrų rinkėjui priimtinesnis LRLS, nei konservatyvesnes politines nuostatas deklaruojanti TS-LKD. Kad šios liberalios partijos sąrašas nugalėtų apygardoje, nepakanka vien tik didesnes pajamas gaunančių, išsilavinusių jaunesnio amžiaus rinkėjų (taip dažniausiai apibūdinamas liberalių pažiūrų rinkėjas) balsų. Tačiau esant aiškiam LRLS dominavimui aukštesnio socialinio statuso gyventojų sluoksniuose tokios politinės nuostatos per socialinius tinklus perduodamos ir žemesnių socialinių sluoksnių gyventojams. Aišku, tai tik prielaidos, tačiau jos pakankamai logiškai paaiškina santykinai gana didelį LRLS populiarumą Klaipėdoje. Tiesa, nežiūrint visko, 2016 m. situacija Klaipėdoje gerokai pasikeitė. Nors LRLS sąrašas ir jo remiami kandidatai Klaipėdoje liko gana populiarūs, tačiau juos aplenkė TS-LKD (partijos sąrašas pirmavo visose Klaipėdos vienmandatėse rinkimų apygardose), o LRLS populiarumas ženkliai smuko. Neabejotinai tam įtakos turėjo 2016 m. teisėsaugos pateikti įtarimai LRLS. Tačiau kai kuriose regiono nesudaranciose kaimiškose rinkimų apygardose (Plungės (Nr. 35), Žiemgalos (Nr. 46), Trakų–Vievio (Nr. 58)), taip pat dalį Klaipėdos m. ir Neringą jungiančioje Pajūrio (Nr. 22)) populiariausi išliko LRLS kandidatai.

DP ir LVŽS populiarumo kaitą geografiniu požiūriu bei padalyto balsavimo su šiomis partijomis susijusių atvejų dažnį prasminga aptarti kartu. Pirmiausia, palyginus 2012 ir 2016 m. Seimo rinkimų proporcinės dalies rezultatus regioniniu požiūriu, akivaizdu, kad LVŽS 2016 m. daugiamandatės apygardos sąrašas labai dažnai pirmavo tose vienmandatėse rinkimų apygardose, kuriose 2012 m. pirmavo DP sąrašas. Aišku, ne tik ten. Jau buvo užsiminta, kad LVŽS dalį vienmandatė apygardų „perėmė“ ir iš kai kurių kitų partijų (pirmiausia – LSDP), tačiau LVŽS geriausiai sekėsi tose apygardose, kuriose iki tol populiariau-

sia buvo DP. Panašumų tarp šių dviejų partijų rinkėjų elgsenos yra ir daugiau – abiem atvejais gana nemažą padalyto balsavimo atvejų skaičių (DP 2012 m. – 13 atvejų; LVŽS 2016 m. – 22 atvejai) Seimo rinkimų pirmuosiuose turuose lėmė rinkėjų aktyvus balsavimas už daugiamandatės apygardos partijų sąrašus ir santykinai gerokai mažiau populiarūs jų vienmandatė kandidatų (žr. 1 lentelę). Tuo DP ir LVŽS išsiskiria iš kitų partijų, kur dažniau matome atvirkštinę tendenciją (populiariesni vienmandatė apygardų kandidatai, o sąrašai – mažiau populiarūs). Tiesa, 2016 m. Seimo rinkimų antrajame ture dalyvavę LVŽS kandidatai dažniausiai aplenkė pirmojo turo nugalėtojus (pirmiausia TS-LKD ir LSDP kandidatus). Tai akivaizdu Kauno m., taip pat Dzūkijos (Nr. 69), Garliavos (Nr. 66), Vilkaviškio (Nr. 68), Tauragės (Nr. 34), Biržų–Kupiškio (Nr. 48) vienmandatėse rinkimų apygardose. Bendrai tokia situacija rodo, kad, išskyrus LVŽS ir DP lyderius, šios partijos neturėjo pakankamai stiprių, visuomenei gerai žinomų kandidatų. LVŽS remiamų kandidatų sėkmė 2016 m. Seimo rinkimų antrajame ture pirmiausia sietina ne su jų pačių, o politinės jėgos, kuriai jie atstovavo (LVŽS), ir šios partijos lyderių populiarumu. Apklausų duomenys (Jastramskis, 2018b; Morkevičius, 2018) taip pat rodo, kad LVŽS, kaip antrasis pasirinkimas, buvo patraukli įvairių partijų rinkėjams (LSDP, TS-LKD ir t. t.). Tuo tikrai negali pasigirti jokia kita įtakingesnė Lietuvos partija (ypač TS-LKD). Iš esmės tai ir garantavo net mažai visuomenėje žinomų LVŽS remiamų politikų pergalę 2016 m. Seimo rinkimų antrajame ture.

Apibendrinant tikslinga pabrėžti, kad nors Lietuvos rinkėjų politinės preferencijos santykinai dažniau būna nuoseklios – rinkimuose balsuojama už konkrečios partijos daugiamandatės apygardos sąrašą ir tos pačios partijos remiamą kandidatą, tačiau padalyto balsavimo atvejų skaičius taip pat yra gana didelis, o tiriamaisiais 2012–2016 m. jis net išaugo (žr. 1 lentelę). Tad kalbėti apie Lietuvos partinės sistemos stabilizaciją yra dar ankstoka – pastaruoju metu stebimas atvirkštinis procesas. Padalyto balsavimo atvejų skaičiaus augimas yra ne vienintelis partinės sistemos nestabilumo požymis. Dar geriau tai iliustruoja nemenkai provincijos rinkimų apygardų daliai būdinga nuolatinė rinkėjų politinių preferencijų kaita. Tuo tarpu Vilniaus m., Pietryčių



3 pav. 2012 ir 2016 m. Seimo rinkimų (Šiaulių, Panevėžio ir Alytaus miestų) vienmandatėse apygardose nugalėję kandidatai ir pirmavę partijų sąrašai (Duomenys: Lietuvos Respublikos Vyriausioji rinkimų komisija)
 Fig. 3. Winners and party lists of the 2012 and 2016 Seimas elections in the Single-member Constituencies (Šiauliai, Panevėžys and Alytus cities) (Data: Central Electoral Commission of the Republic of Lithuania)

Lietuvos ir kai kurių kitų atskirų vienmنداčių apygardų rinkėjams būdingos gerokai stabilesnės politinės preferencijos. Tai yra tos apygardos, kuriose rinkėjai aktyviausiai balsuoja už LLRA ir TS-LKD. Šių partijų rėmėjai Vilniaus mieste ir visame Pietryčių Lietuvos regione jau seniai iš bendro Lietuvos konteksto išsiskiria politinių preferencijų stabilumu bei pakankamai nuoseklia parama LLRA ir TS-LKD – joms būdingas santykinai mažas padalyto balsavimo atvejų skaičius. Nuosekliai rinkimuose balsuoja ir Šiaulių rinkėjai, tačiau jų politinės preferencijos iki šiol buvo palankesnės LSDP (2012 m. ir anksčiau) ir LVŽS (2016 m.) (žr. 3 pav.). Dažniausiai provincijų vienmandatėse rinkimų apygardose, kuriose aktyviausiai balsuota už DP (2012 m.) ir LVŽS (2016 m.), stebima santykinai daugiausia padalyto balsavimo atvejų. Staiga iškilusios politinės jėgos neturi pakankamo skaičiaus visuomenei gerai žinomų ir patyrusių politikų. Tai prisideda prie rinkėjų nusivylimo išrinktaisiais ir skatina per kitus rinkimus balsuoti vėl už kitas „gelbėtojų“ partijas. Štai toks politinis ciklas tęsiasi metai po metų, neleidamas stabilizuotis rinkėjų politinėms preferencijoms, o kartu ir visai šalies partinei sistemai. Be to, pirmųjų rinkimų turų rezultatai rodo, jei Lietuvoje būtų taikoma britiškojo tipo vieno turo mažoritarinė („pirmas prie finišo“) rinkimų sistema, tai akivaizdu, kad ji būtų palankiausia tradicinių partijų, pirmiausia TS-LKD ir LSDP, remiamiems kandidatams (žr. 1 pav.).

PARTIJŲ IR KANDIDATŲ ĮTAKOS SANTYKIS CENTRO–PERIFERIJOS PJŪVIU

Rinkimų apylinkėse analizuojant vienmنداčių kandidatų ir jiems atstovaujančių partijų sąrašų proporcinėje rinkimų dalyje tarpusavio ryšį, galima išskirti tam tikrus regioninius aspektus, tačiau skirtumai nėra itin raiškūs. 2016 m. Seimo rinkimų pirmajame ture mažiausia padalyto balsavimo atvejų (daugiausia rinkėjų balsų gavo konkrečiai partijai atstovaujantis vienmandatės apygardos kandidatas ir tos pačios partijos daugiamandatės apygardos sąrašas) būta Pietryčių, kiek mažiau – Centrinėje ir Pietų Lietuvoje (žr. 4 pav.). Kaip atskiras arealas išsiskyrė rytinė Žemaitijos dalis, taip pat kai kurios kitų regionų savivaldybės (Ignalinos r., Kupiškio r., Pane-

vėžio r., Šilutės r., Pagėgių). Tai sietina su dalyje savivaldybių ar net regionų jau nebe pirmi rinkimai įsitvirtinusių didžiulių kai kurių politinių jėgų populiarumu. Pietryčių Lietuvoje (Šalčininkų r., Vilniaus r. (išskyrus Vilniaus priemiesčius), pietinėje Švenčionių r., kai kuriose periferinėse gretimų savivaldybių rinkimų apylinkėse, kuriose dominuoja lenkų tautybės rinkėjai) tai lėmė didžiulis šiame regione LLRA populiarumas. Daugumoje Vilniaus m. ir Kauno m. rinkimų apylinkių – TS-LKD. Kitose savivaldybėse, kuriose stebimas mažesnis padalyto balsavimo atvejų skaičius, išsiskiria dažniausiai prieš 2016 m. labai išaugęs LVŽS ir šios partijos kandidatų populiarumas. Tai itin ryšku tose savivaldybėse, kuriose ir anksčiau LVŽS buvo santykinai gana populiarūs (Šiaulių r. ir m., Ignalinos r., Kupiškio r. ir kt.), kai kuriose savivaldybėse LVŽS populiarumas stipriai išaugo dėl sumenkusio LSDP ar DP populiarumo (Marijampolės, Kelmės r.). Ir tik nedaugelyje savivaldybių tvirtas pozicijas (išvengiant padalyto balsavimo) išlaikė kitos partijos: Visagino, Pagėgių ir Šilalės r. – PTT; Širvintų r. – DP; Birštono ir didele dalimi Prienų r. bei Tauragės r. – LSDP; daugumoje Palangos, Molėtų r. rinkimų apylinkių – TS-LKD. Taigi, rinkimų apylinkėse išryškėjo savotiški partijų populiarumo teritoriniai branduoliai, kuriems jau nebe pirmi rinkimai būdingas stabiliai aukštas tam tikrų politinių jėgų ir joms atstovaujančių vienmنداčių kandidatų populiarumas. Stiprus kandidatas suteikia papildomų dividendų ir partijos, kuriai jis atstovauja, sąrašui. Tokiose apygardose pirmaujančios partijos ir joms atstovaujantys kandidatai gyventojų turėtų būti suvokiami kaip įprasti ir savi. Be to, šiose savivaldybėse populiaros partijos yra taip aktyviai remiamos gyventojų, kad susidaro įspūdis, jog iš esmės bet kuris vienmandatėje kandidatuojančias tų partijų remiamas kandidatas be didesnių asmeninių pastangų pajėgus nugalėti rinkimuose (tai ypač akivaizdu tose savivaldybėse, kuriose populiariausia yra LLRA).

Vienareikšmiai teigti, kad daugumai iš prieš tai aptartų savivaldybių visų tipų rinkimų apylinkėms (žr. tyrimo metodologiją) būdingas aukštųjų rinkėjų politinių preferencijų panašumas, negalima, nes labai dažnai skiriasi savivaldybių centrų ir kaimiškų apylinkių rinkėjų politinės preferencijos. Išimtis tik Pietryčių Lietuva (populiariausia LLRA) (išskyrus Vilniaus m. priemiestines

apylinkės), Šiaulių m. ir r., Ignalinos r. (LVŽS), Visagino (PTT), Birštono (LSDP) savivaldybės, kuriose nepriklausomai nuo rinkimų apylinkių tipo dominuoja konkrečios politinės partijos daugiamandatės apygardos sąrašai ir jos remiami vienmandačių apygardų kandidatai.

Daugumoje Lietuvos savivaldybių rinkėjų politinių preferencijų skirtumai tarp jų centrų ir kaimiškų rinkimų apylinkių išlieka gana ryškūs. Pavyzdžiui, Plungės r. sav. kaimiškose apylinkėse 2016 m. Seimo rinkimų pirmajame ture pirmavo LVŽS sąrašas ir kandidatas, o pačioje Plungėje – LRLS kandidatas; Pasvalyje, Molėtųse, Utenoje – TS-LKD sąrašas ir kandidatas, o daugumoje tų pačių savivaldybių kaimiškų apylinkių – LVŽS sąrašas (o dažnai – ir kandidatas); Tauragėje, Jonavoje – LSDP sąrašas ir kandidatas, o šių savivaldybių periferijoje – dažnai LVŽS sąrašas. Panaši situacija būdinga daugumai Lietuvos savivaldybių. Taip pat iš bendro didmiesčių juosiančių „žiedinių“ savivaldybių dažnai išsiskiria priemiestinės rinkimų apylinkės, kuriose dėl sparčios suburbanizacijos (Savickaitė ir kt., 2013; Baranuskaitė ir kt., 2015) anksčiau dažniausiai centro kairiųjų politinių jėgų dominuojamoje teritorijoje atsiranda vis daugiau rinkimų apylinkių, kuriose rinkimuose pirmąja centro dešiniųjų partijų sąrašai ir kandidatai (dažniausiai – TS-LKD). Ši tendencija itin ryški Vilniaus metropoliniame regione.

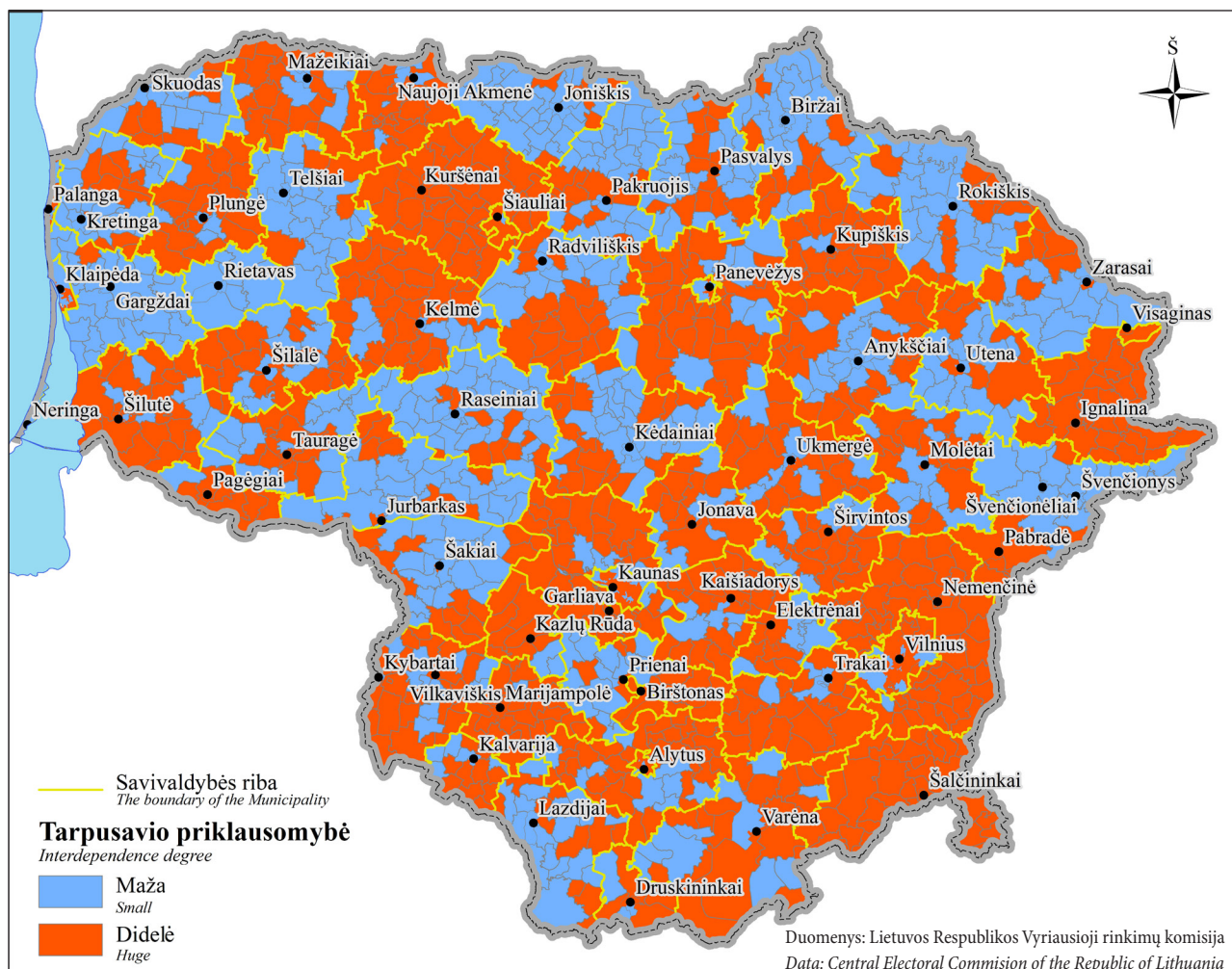
Toliau tikslinga aptarti pagrindinių Lietuvos partijų populiarumo skirtumus skirtingo tipo rinkimų apylinkėse (žr. 4 pav.).

LVŽS daugiamandatės apygardos sąrašas ir jos deleguoti vienmandačių apygardų kandidatai pirmajame ture pirmavo net ketvirtadalyje (524 iš 1 995) rinkimų apylinkių. Tačiau dažniausiai tai nedidelės kaimiškos rinkimų apylinkės, nes didėjant gyvenviečių kategorijai (nuo kaimiškų rinkimų apylinkių link miesto), ne tik mažėjo LVŽS populiarumas, bet ir vis dažniau LVŽS pergalė buvo vienpusiška – partijos sąrašui pirmaujant daugiamandatės apygardos apylinkėse, vis dažniau tose pačiose vienmandatės apygardos apylinkėse pirmajame ture nugalėjo kitų partijų kandidatai – t. y. padalyto balsavimo atvejų skaičius ženkliai išaugo. Kaimiškose ir miestelių bei didesnių gyvenviečių rinkimų apylinkėse situacija panaši – kaimiškose rinkimų apylinkėse LVŽS sąrašas ir šios partijos remiamas kandi-

datas kartu pirmavo net 226 apylinkėse (tai sudaro 32,33 % visų kaimiškų apylinkių), o miestelių ir didesnių gyvenviečių kategorijoje – 98 apylinkėse (tai sudaro 30,43 % visų miestelių ir didesnių gyvenviečių apylinkių, kuriose rinkėjų sąrašuose yra 30,49 % tos kategorijos apylinkių rinkėjų). Tuo tarpu mažųjų ir vidutinių miestų (per 5 tūkst. gyv.) rinkimų apylinkių kategorijose LVŽS sąrašui ir šios partijos deleguotiems kandidatams sekėsi gerokai prasčiau. LVŽS sąrašas ir jos deleguoti kandidatai kartu mažųjų miestų kategorijoje pirmajame rinkimų ture pirmavo tik 9 rinkimų apylinkėse (16,98 % visų mažųjų miestų rinkimų apylinkių, kuriuose buvo 15,15 % visų šiai kategorijai priskirtų apylinkių rinkėjų). Vidutinių miestų kategorijoje tokių apylinkių buvo 29 (10,98 % su 11,42 % visų šiai kategorijai priskirtų apylinkių rinkėjų).

Nors ir nėra dėsninga, tačiau priemiesčių ir didžiųjų miestų apylinkių kategorijoje rinkimų apylinkių, kuriuose 2016 m. Seimo rinkimų pirmajame ture pirmavo LVŽS sąrašas ir šiai partijai atstovaujamas kandidatas, vėl kiek išaugo – priemiesčių rinkimų apylinkėse LVŽS sąrašas ir kandidatas kartu pirmavo 83 rinkimų apylinkėse (29,54 % visų šiai kategorijai priskirtų apylinkių skaičiaus, kuriuose buvo 25,85 % visų šiai kategorijai priskirtų apylinkių rinkėjų). Didžiųjų miestų – atitinkamai 79 rinkimų apylinkėse (20,95 % apylinkių, 20,13 % rinkėjų). Didžiausios įtakos tokiems gana netikėtiems LVŽS pasiekimams urbanizuotose teritorijose turėjo didelis šios partijos populiarumas Šiaulių (pvz., Šiaulių m. beveik visose (išskyrus 1) rinkimų apylinkėse pirmavo LVŽS sąrašas ir vienmandatės kandidatas), kiek mažesnis – Kauno, Panevėžio ir Alytaus metropolinių regionų rinkimų apylinkėse. Vilniaus ir Klaipėdos rinkimų apylinkėse situacija kardinaliai priešinga – LVŽS šiuose miestuose nebuvo populiarūs, jos deleguoti vienmandačių apygardų kandidatai pirmajame ture pirmavo tik kai kuriose apylinkėse, sutampančių apylinkių (kuriose pirmavo LVŽS sąrašas ir šios partijos vienmandatės kandidatas) Vilniuje iš viso nėra, o Klaipėdoje tik keturi.

Apibendrinant pažymėtina, kad LVŽS iš visų kitų partijų išsiskyrė tuo, kad daugiamandatės apygardos apylinkėse pirmaujant LVŽS sąrašui itin didelėje apylinkių dalyje vienmandatėse apygardose pirmajame rinkimų ture daugiausia



4 pav. Kandidato ir jo atstovaujamos partijos populiarumo tarpusavio priklausomybė mažoritarinio (daugumos) ir proporcinio atstovavimo lygmeniu

Fig. 4. The interdependence of the popularity of the candidate and the party he/she represents at the level of minority (majority) and proportional representation

balsų gavo kitų partijų kandidatai. Galima teigti, kad LVŽS, gana didelį visuomenės palaikymą turėjusiai partijai, stigo visuomenėje geriau žinomų vienmandačių apygardų kandidatų.

Didžia dalimi priešinga (nei LVŽS) situacija stebima rinkimų apylinkėse lyginant TS-LKD sąrašo daugiamandatėje ir šios partijos remiamų kandidatų vienmandatėse rinkimų apygardose pirmojo turo rezultatus. Mažėjant urbanizacijos lygiui (nuo didžiųjų miestų rinkimų apylinkių link kaimiškų), gana ženkliai mažėja TS-LKD populiarumas. Itin didelio rinkėjų palaikymo tiek partijos sąrašas, tiek jai atstovaujantis kandidatas sulaukė didžiuosiuose miestuose. Iš 377 didžiųjų miestų rinkimų apylinkių TS-LKD sąrašas ir šios partijos deleguotas vienmandatės kandidatas pirmajame rinkimų ture pirmavo 174

apylinkėse, tai sudaro net 46,15 % visų šiai kategorijai priskirtų apylinkių. Galima daryti išvadą, kad didmiesčių gyventojų preferencijos TS-LKD partijai yra gana nuoseklios ir stabilios, o partijos kelti kandidatai TS-LKD elektoratui buvo priimtini. Šiuo aspektu iš Lietuvos didžiųjų miestų išsiskyrė Vilniaus m. rinkimų apylinkės – TS-LKD ir jai atstovaujantis kandidatas pirmajame ture daugiausia balsų gavo net 99 rinkimų apylinkėse, tai sudaro 68,28 % visų šiai kategorijai priskirtų Vilniaus m. (145 apyl.) rinkimų apylinkių, Kauno m. (46 iš 91 apyl.) – 50,55 %, Klaipėdos m. (19 iš 54 apyl.) – 35,19 %, Panevėžio m. (8 iš 29 apyl.) – 25,59 %, Alytaus m. (2 iš 24 apyl.) – 8,33 %. Šiauliuose TS-LKD tradiciškai nebuvo populiarūs nei daugiamandatėje, nei vienmandatėse apygardose (0 iš 34 apyl.). Taigi, kuo

mažesnis didmiestis, tuo TS-LKD ir jos kandidatų santykinis populiarumas mažesnis ir rinkėjų politinės preferencijos šiai partijai yra vis mažiau nuoseklios. Šis dėsningumas būdingas ne tik didžiųjų miestų, bet ir visų kitų kategorijų rinkimų apylinkėms. Mažėjat gyvenviečių kategorijai, mažėja ir rinkėjų politinės preferencijos TS-LKD sąrašui ir jos remiamam kandidatui, taip pat ir šios paramos nuoseklumas (t. y. daugėja padalyto balsavimo atvejų). Jei didžiųjų miestų rinkimų apylinkių kategorijoje nuoseklios rinkėjų politinės preferencijos TS-LKD sąrašui ir kandidatui siekė net 46,15 % visų šiai kategorijai priskirtų apylinkių, tai vidutinių miestų (per 5 tūkst. gyv.), priemiesčių ir mažųjų miestų kategorijose jis varijavo nuo 12,10 iki 13,21 % visų šioms kategorijoms priskirtų rinkimų apylinkių. Dar mažesnis paramos TS-LKD sąrašui ir jos remiamam kandidatui nuoseklumas fiksuotas kaimiškų, miestelių ir didesnių gyvenviečių rinkimų apylinkių kategorijose. Miestelių ir didesnių gyvenviečių kategorijoje TS-LKD daugiamandatės apygardos sąrašas ir jos deleguotas vienmandatės apygardos kandidatas pirmajame ture daugiausia balsų gavo 20 rinkimų apylinkių (6,21 %) iš 322 šiai kategorijai priskirtų apylinkių, kaimiškų apylinkių kategorijoje – 50 apylinkių (7,15 %) iš 699 šiai kategorijai priskirtų apylinkių.

Vertinant su TS-LKD susijusius padalyto balsavimo atvejus pirmajame rinkimų ture skirtingų kategorijų rinkimų apylinkėse pastebima dar viena įdomi ir gana dėsninga tendencija – didžiųjų miestų, priemiesčių ir vidutinių miestų rinkimų apylinkių kategorijose santykinai dažniau pirmavo TS-LKD sąrašas, o šios partijos deleguoti vienmandačių apygardų kandidatai buvo mažiau populiarūs, ir priešingai – mažųjų miestų, miestelių bei didesnių gyvenviečių ir kaimiškų apylinkių kategorijose santykinai didesnėje joms priskirtų apylinkių dalyje daugiausia balsų gavo TS-LKD deleguoti vienmandačių apygardų kandidatai, tačiau už TS-LKD sąrašą populiariesni buvo kitų partijų daugiamandatės apygardos sąrašai. Didžiųjų miestų kategorijoje 78 rinkimų apylinkėse pirmaujant TS-LKD sąrašui, daugiausia balsų gavo kitų partijų arba nepriklausomi vienmandačių apygardų kandidatai. Priešinga situacija, kai pirmaujant kitų partijų daugiamandatės apygardos sąrašui tose pat apylinkėse pirmajame ture daugiausia balsų gavo TS-LKD vienmandačių

apygardų kandidatai, fiksuota tik 15 rinkimų apylinkių. Vidutinių miestų kategorijoje – atitinkamai 33 apylinkės (pirmavo TS-LKD sąrašas) ir 29 apylinkės (daugiausia balsų gavo TS-LKD vienmandačių apygardų kandidatai), priemiesčių kategorijoje – atitinkamai 23 apylinkės ir 18 apylinkių. Kaip jau buvo minėta, priešingos tendencijos fiksuotos žemesnių kategorijų rinkimų apylinkėse. Pavyzdžiui, kaimiškų apylinkių kategorijoje 18 rinkimų apylinkių (iš 699) pirmavo TS-LKD sąrašui, pirmajame ture daugiausia rinkėjų balsų gavo kitų partijų arba nepriklausomi vienmandačių apygardų kandidatai. Priešinga situacija, kai pirmavo kitų partijų daugiamandatės apygardos sąrašui (dažniausiai LVŽS) tose pat apylinkėse daugiausia rinkėjų balsų gavo TS-LKD vienmandačių apygardų kandidatai, fiksuota jau 50 rinkimų apylinkių (iš kurių net 43 pirmavo LVŽS daugiamandatės apygardos sąrašas). Miestelių ir didesnių gyvenviečių kategorijoje 10 apylinkių pirmavo tik TS-LKD daugiamandatės apygardos sąrašas, o 39 apylinkėse – tik TS-LKD deleguoti vienmandačių apygardų kandidatai (visose 39 apylinkėse pirmavo LVŽS daugiamandatės apygardos sąrašas). Tokios tendencijos, kai visose miestelių ir didesnių gyvenviečių kategorijos rinkimų apylinkėse ir daugumoje kaimiškų rinkimų apylinkių, kuriose vienmandatėje apygardoje pirmajame rinkimų ture pirmavo TS-LKD kandidatas, o daugiamandatėje apygardoje – LVŽS sąrašas, tik patvirtina prielaidą, kad provincialesnėse vietovėse TS-LKD ir LVŽS elektoratas dažnai persidengia, nes kaimiškose vienmandatėse apygardose santykinai dažniau kandidatavo TS-LKD krikdemiškojo sparno atstovai, kurių pažiūros daugeliu aspektų artimos LVŽS politinėms nuostatoms. Tad nemenkos šių apylinkių rinkėjų dalies politinės preferencijos abiem partijoms yra panašios. Be to, tai taip pat rodo, kad LVŽS 2016 m. Seimo rinkimuose neturėjo pakankamai žinomų ir įtakingų asmenybių, o TS-LKD šiuo požiūriu buvo gerokai pranašesnė.

Kitos partijos 2016 m. Seimo rinkimuose ne tik buvo gerokai mažiau populiarios nei LVŽS ir TS-LKD, tačiau ir rinkėjų politinės preferencijos joms dažnai nebuvo dėsningos ir nuoseklios (išskyrus Pietryčių Lietuvoje itin populiarią LLRA). Tačiau trumpai ir jas verta aptarti.

Nors didžiųjų miestų kategorijos rinkimų apylinkėse tiek daugiamandatėje, tiek vienmandatėse

rinkėjų parama buvo skirta įvairioms partijoms ar joms atstovaujantiems kandidatams, tačiau LSDP šioje kategorijoje tarp rinkėjų nebuvo populiari – tik vienoje Šiaulių m. apylinkėje pirmavo LSDP kandidatas (A. Mockus Šimšės rinkimų apylinkėje), o daugiamandatėje visose didžiųjų miestų rinkimų apylinkėse pirmavo kitų partijų sąrašai. Nuosekliausios rinkėjų politinės preferencijos LSDP nustatytos vidutinių ir mažų miestų kategorijose. Vidutinių miestų kategorijoje LSDP daugiamandatės apygardos sąrašas ir šios partijos remiami vienmandačių apygardų kandidatai pirmavo 44 apylinkėse, tai sudaro 16,37 % visų šiai kategorijai priskirtų apylinkių, o mažųjų miestų kategorijoje – 8 apylinkėse (15,09 % visų šios kategorijos apylinkių). Taigi, kai kurių (bet tik nedidelės dalies) mažųjų ir vidutinių miestų rinkėjai, kaip ir ankstesniuose rinkimuose, išliko svarbiausia paramos LSDP baze. Dvigubai mažesnio populiarumo LSDP sulaukė likusiose trijose kategorijose – priemiesčių, miestelių ir didesnių gyvenviečių bei kaimiškų apylinkių. Čia LSDP partijos sąrašo daugiamandatėje apygardoje ir jai atstovaujančių vienmandačių apygardų kandidatų pergalė tose pat apylinkėse („nugalėtojai sutampa“) varijavo nuo 7,12 % iki 8,87 % visų toms kategorijoms priskirtų rinkimų apylinkių.

LSDP iš visų partijų išsiskyrė tuo, kad itin didelėje rinkimų apylinkių dalyje pirmajame rinkimų ture daugiausia balsų gavus šios partijos remiamiems vienmandačių apygardų kandidatams, tose pačiose apylinkėse pirmavo kitų partijų ar jų koalicijų daugiamandatės apygardos sąrašai. Visose rinkimų apylinkių kategorijose pastebimos žymiai didesnės rinkėjų politinės preferencijos LSDP deleguotiems vienmandačių apygardų kandidatams nei pačios partijos daugiamandatės apygardos sąrašui. Kaip jau buvo minėta, didžiųjų miestų apylinkių kategorijoje LSDP remiamas vienmandatės apygardos kandidatas nugalėjo tik vienoje rinkimų apylinkėje (Šiaulių m.), o šios partijos sąrašas patyrė nesėkmę visose rinkimų apylinkėse. Vidutinių miestų kategorijoje LSDP vienmandačių apygardų kandidatai pirmajame rinkimų ture pirmavo 29 rinkimų apylinkėse (kuriose pirmavo kitų partijų sąrašai), kai LSDP daugiamandatės apygardos sąrašas pirmavo tik 10 rinkimų apylinkių (kuriose pirmavo kitų partijų deleguoti ir nepriklausomi vienmandačių apygardų kandidatai). Priemiestinių apylinkių kategori-

joje šis santykis buvo atitinkamai 22 ir 5 apylinkės, mažųjų miestų kategorijoje – 7 ir nei vienos apylinkės, miestelių ir didesnių gyvenviečių kategorijoje – 33 ir viena apylinkė, kaimiškų rinkimų apylinkių kategorijoje – 59 ir 12 apylinkių. Tose apylinkėse, kuriose rinkimų pirmajame ture pirmavo LSDP remiami vienmandačių apygardų kandidatai, daugiamandatėje apygardoje labai aiškiai (87,4 %) dominavo LVŽS daugiamandatės apygardos sąrašas. Tai patvirtina prielaidą, kad 2016 m. Seimo rinkimuose LVŽS buvo ta politinė jėga, kuri sugebėjo pervilioti didelę dalį potencialaus LSDP elektorato. LSDP vienmandatėse apygardose panaudojo turimą asmenybinį potencialą, tačiau tai nepadėjo partijai pasiekti geresnių rezultatų daugiamandatėje apygardoje.

Lietuvos Respublikos liberalų sąjūdžiui (LRLS) 2016 m. Seimo rinkimai nebuvo itin sėkmingi. Gana ženkliai šios partijos ir jos remiamų vienmandačių apygardų kandidatų populiarumas smuko daugumoje didžiųjų miestų ir jų priemiesčių rinkimų apylinkių. O juk šių kategorijų rinkimų apylinkių rinkėjai buvo pagrindiniai LRLS rėmėjai. Nors LRLS vienmandačių apygardų kandidatai pirmajame ture daugiausia balsų gavo 16 didžiųjų miestų (4,24 %) ir 18 priemiesčių (6,41 %) rinkimų apylinkių, tačiau šios partijos sąrašas nebuvo pirmaujantis nei vienoje iš šių kategorijų rinkimų apylinkių (ir mažųjų miestų kategorijoje). 2016 m. buvo kelios rinkimų apylinkės, kuriose rinkėjai aktyviausiai balsavo ne tik už LRLS remiamą kandidatą, bet ir už jos sąrašą („nugalėtojai sutampa“), iš kurių vidutinių miestų kategorijoje tokia buvo tik viena rinkimų apylinkė (0,38 % visų šios kategorijos apylinkių), miestelių ir didesnių gyvenviečių – trys apylinkės (0,93 %) ir kaimiškų apylinkių kategorijoje – 10 apylinkių (1,43 %). Be to, Lietuvoje nebuvo nei vienos rinkimų apylinkės, kurioje būtų pirmavęs LRLS daugiamandatės apygardos sąrašas, vienmandatėje apygardoje daugiausia balsų gavus kitos partijos atstovui. Tai patvirtina prieš tai išsakytą teiginį, kad LRLS šiuose rinkimuose nebuvo populiari, tačiau partija turėjo kelis įvairiose vienmandatėse apygardose itin sėkmingus kandidatus, kurie padidino ir LRLS sąrašo („apkrėtimo efektas“) populiarumą regionuose (Plungės (Nr. 35), Žiemgalos (Nr. 46), Trakų–Vievio (Nr. 58) Varėnos–Trakų (Nr. 70) vienmandatės rinkimų apygardos).

Jau tradiciškai ypač ryškiu rinkėjų politinių preferencijų nuoseklumu išsiskyrė Lietuvos lenkų rinkimų akcija – Krikščioniškų šeimų sąjunga (LLRA). Ši regioninė Lietuvos partija itin populiaru Pietryčių Lietuvoje, o kituose Lietuvos regionuose visiškai neįtakinga. Tad šios partijos populiarumo duomenis analizuoti visos Lietuvos rinkimų apylinkių kontekste nėra prasminga. Svarbiau įvertinti rinkėjų politinių preferencijų šiai partijai nuoseklumą tik Pietryčių Lietuvos regione. Panašiai kaip ir LVŽS ir priešingai nei visų kitų partijų atvejais, 2016 m. Seimo rinkimų pirmajame ture LLRA daugiamandatės apygardos sąrašui rinkimų apylinkėse sekėsi šiek tiek geriau nei šios partijos remiamiems kandidatams. Iš viso LLRA daugiamandatės apygardos kandidatų sąrašas pirmavo 123 rinkimų apylinkėse, o šios partijos remiami vienmandačių apygardų kandidatai – 110 rinkimų apylinkių. Iš jų abipusė pergalė („nugalėtojai sutampa“) pirmajame rinkimų ture pasiekta 109 rinkimų apylinkėse: keturiose Vilniaus miesto, devyniose vidutinių miestų, 28 priemiesčių, 16 mažųjų miestų, 18 miestelių ir didesnių gyvenviečių bei 44 kaimiškose rinkimų apylinkėse. Dar 14 rinkimų apylinkių, iš kurių net 11 yra Vilniaus m., pirmavo tik LLRA sąrašas, ir tik vienoje rinkimų apylinkėje – šios partijos deleguotas vienmandatės apygardos kandidatas (daugiamandatėje pirmavo TS-LKD sąrašas). Taigi, LLRA rinkėjai, dažniausiai lenkų tautybės Lietuvos piliečiai, nors ir susitelkę tik viename nedideliame Lietuvos regione, tačiau pasižymi išskirtiniu lojalumu regioninei / tautinei partijai – LLRA, jų politinės preferencijos šiai partijai itin nuoseklios, o gana aukštas rinkiminis aktyvumas padeda pasiekti gana neblogų rezultatų. Panašiai kaip ir LVŽS, šiai partijai atstovaujančių vienmandačių apygardų kandidatų indėlis nėra svarbus, nes LLRA rinkėjai pirmiausia balsuoja už „savo“ regioninę / tautinę partiją.

Likusios dvi tradiciškai įtakingesnės Lietuvos partijos – Darbo partija (DP) ir Partija „Tvarka ir teisingumas“ (PTT) 2016 m. Seimo rinkimuose buvo mažiau populiaros (ypač DP) nei ankstesniuose Seimo rinkimuose, be to, abi partijos išsiskyrė regionuose gana netolygiomis rinkėjų politinėmis preferencijomis jų daugiamandatės apygardos sąrašams ir vienmandačių apygardų kandidatams. 2016 m. Seimo rinkimuose jos priminė regionines partijas, tačiau regionų iš es-

mės nesudarė, nes santykinai didesniu šių partijų populiarumu išsiskyrė skirtingose Lietuvos dalyse esančios vienmandatės rinkimų apygardos (DP: Molėtų–Širvintų (Nr. 54), iš dalies Telšių (Nr. 40) ir Kėdainių (Nr. 43); PTT: Pietų Žemaitijos (Nr. 33), Visagino–Zarasų (Nr. 52), iš dalies Gargždų (Nr. 31) ir Mažeikių (Nr. 38)). Tačiau, skirtingai nei LLRA, iš tiesų tai nėra regioninės partijos, nes tam tikrą rinkėjų palaikymą turi ir visose kitose (išskyrus Pietryčių Lietuvą) vienmandatėse rinkimų apygardose.

Priešingai nei LLRA ir LVŽS, DP ir PTT sėkmė kai kuriose vienmandatėse rinkimų apygardose pirmiausia buvo nulemta ne šių partijų, o kai kurių jų deleguotų vienmandačių apygardų kandidatų populiarumo. Tuo tarpu jų daugiamandatės apygardos sąrašai buvo mažiau populiarūs: PTT sąrašas, gavęs 5,33 % rinkimuose dalyvavusių rinkėjų balsų, sugebėjo įveikti 5 % barjerą, o DP sąrašui, už kurį balsavo tik 4,68 % rinkėjų, to padaryti nepavyko.

DP deleguoti vienmandačių apygardų kandidatai pirmajame rinkimų ture pirmavo 141 rinkimų apylinkėje (dažniausiai nedaug rinkėjų turinčiose kaimiškose apylinkėse). DP daugiamandatės apygardos sąrašas – 40 rinkimų apylinkių. Kartu DP daugiamandatės apygardos sąrašas ir jos remiami vienmandačių apygardų kandidatai pirmavo 33 rinkimų apylinkėse. Iš jų 18 kaimiškų apylinkių (2,58 % visų šiai kategorijai priskirtų rinkimų apylinkių), 8 miestelių ir didesnių gyvenviečių apylinkėse (2,48 %), kitose kategorijose DP buvo dar mažiau populiaru – nugalėjo 1–3 apylinkėse (nuo 1 iki 2 %), o didžiųjų miestų – nei vienoje.

Panaši situacija būdinga ir PTT. Šios partijos deleguoti vienmandačių apygardų kandidatai pirmajame rinkimų ture pirmavo 87 rinkimų apylinkėse, o PTT daugiamandatės apygardos sąrašas – 54 rinkimų apylinkėse. Kartu PTT daugiamandatės apygardos sąrašas ir jos remiami vienmandačių apygardų kandidatai pirmavo 48 rinkimų apylinkėse. Iš jų santykinai daugiausia – 16 vidutinių miestų apylinkių (6,06 % visų šiai kategorijai priskirtų rinkimų apylinkių). Tačiau visos 16 šios kategorijos apylinkės priklauso Visagino sav., kuri tapo savotiška didesnio PTT populiarumo „sostinė“. Be to, visos Visagino rinkimų apylinkės rinkėjų skaičiumi yra maždaug dvigubai mažesnės, palyginti su kitomis Lietuvos

2 lentelė. Rinkėjų politinių preferencijų nuoseklumas rinkimų apylinkių kategorijose (pagal paramą kandidatui vienmandatės ir jį delegavusios partijos sąrašui daugiamandatės apygardos apylinkėse)

Table 2. Consistency of voters' political preferences in polling districts (based on support for the candidate's list of Single-member Constituencies and the delegating party's list in Multi-member Constituency)

Rinkimų apylinkių kategorijos <i>Polling districts</i>	Rinkimų apylinkių skaičius <i>Polls</i>	„Nugalėtojai sutampa“ “Winners match”	„Nugalėtojai nesutampa“ “Winners are divided”
Didžiųjų miestų / <i>Major cities</i>	377	257 (68,17 %)	120 (31,83 %)
Vidutinių miestų (per 5 tūkst. gyv.) <i>Medium-sized cities (over 5 thousand inhabitants)</i>	263	136 (51,71 %)	127 (48,29 %)
Priemiesčių / <i>Suburbs</i>	281	174 (61,92 %)	107 (38,08 %)
Mažųjų miestų / <i>Small towns</i>	53	31 (58,49 %)	22 (41,51 %)
Miestelių ir didesnių gyvenviečių <i>Townships and bigger villages</i>	322	185 (57,45 %)	137 (42,55 %)
Kaimiškų vietovių / <i>Rural polls</i>	699	426 (60,94 %)	273 (39,06 %)
Iš viso / <i>Total</i>	1 995	1 209	786

vidutinio dydžio miestų kategorijos rinkimų apylinkėmis. Kituose santykinai didesnio PTT populiarumo arealų miestuose (Zarasuose, Dusetose, Mažeikiuose, Šilalėje, Rietave) daugiamandatėje apygardoje PTT sąrašą ir jos remiamus vienmandatė apygardų kandidatus lenkė kitos partijos ir jų kandidatai, o PTT populiarsnė išliko tik miestelių ir didesnių gyvenviečių bei kaimiškose rinkimų apylinkėse – visos šalies mastu šiose kategorijose PTT nugalėjo nuo 2 iki 4 % rinkimų apylinkių. Didžiuosiuose miestuose, kaip ir DP, PTT buvo visiškai nepopuliari. Apibendrinant galima teigti, kad PTT, kaip ir DP, nėra populiarūs visų kategorijų miestuose, o daugiausiai Visagino sav. šiuo atveju yra tik reta išimtis.

Pagal rinkimų apylinkių kategorijas apibendrinti tyrimo rezultatai rodo (žr. 2 lentelė), kad santykinai daugiausia rinkimų apylinkių, kuriose ir vienmandatės, ir daugiamandatės apygardos apylinkėse 2016 m. Seimo rinkimų pirmajame ture pirmavo tos pačios partijos kandidatas / sąrašas („nugalėtojai sutampa“), nustatyta didžiųjų miestų (68,17 %) ir priemiesčių (61,92 %) kategorijose, o santykinai mažiausia dalis – vidutinių miestų (51,71 %) kategorijoje. Likusios (kaimiškesnės) rinkimų apylinkių kategorijos užima tarpinę padėtį. Šių rezultatų pagrindu nurodyti kokius nors pagrįstus dėsningumus sudėtinga, tačiau galima konstatuoti, kad nuosekliausiomis politinėmis preferencijomis išsiskiria Lietuvos didmiesčių ir jų priemiesčių gyventojai.

IŠVADOS

1. Vertinant padalyto balsavimo atvejų sklaidą teritoriniu požiūriu, Lietuvoje labai ryškus centro–periferijos pjūvis. Lietuvos didžiųjų miestų (Vilniaus, Kauno ir Šiaulių) ir jų priemiesčių vienmandatėse rinkimų apygardose pirmajame ture pirmavęs kandidatas ir tose pat apygardose pirmavęs jam atstovaujantios partijos sąrašas sutampa santykinai dažniau nei kaimiškose apygardose (išskyrus kai kuriuos Lietuvos regionus).

2. Nors itin didelėje Lietuvos rinkimų apylinkių dalyje 2016 m. Seimo rinkimuose daugiamandatėje apygardoje daugiausia rinkėjų balsų gavo LVŽS, tačiau vienmandatėse apygardose Seimo rinkimų pirmajame ture šios partijos kandidatams sekėsi prasčiau. Tai rodo, kad partijai stinga geriau žinomų įtakingų kandidatų. Pergalė antrajame rinkimų ture dažniausiai buvo pasiekta tik LVŽS konsolidavus kitų centro kairiųjų partijų elektoratą.

3. Tradiciškai kai kuriuose Lietuvos savivaldybėse rinkimuose didelę įtaką turi žinomos asmenybės, kurių aktyvus dalyvavimas politinėje veikloje lemia juos delegavusių partijų santykinai didesnį populiarumą tose pačiose savivaldybėse. 2016 m. rinkimuose tai buvo ryšku tose vienmandatėse rinkimų apygardose, kuriose nugalėjo LRLS, DP ir PTT kandidatai. Tačiau tai nėra būdinga Lietuvos didžiųjų miestų ir jų priemiesčių rinkimų apylinkėms.

4. Centro–periferijos geografinis pjūvis yra svarbiausias (išskyrus kai kurias rinkimų apygardas) vertinant ne tik rinkėjų politines preferencijas politinėms jėgoms bei jų remiamiems kandidatams, bet ir rinkėjų politinių preferencijų nuoseklumą atspindintį padalyto balsavimo atvejų dažnumą. Bene geriausiai tai iliustruoja rinkėjų politinės preferencijos TS-LKD. Šiai partijai jos nuosekliausios yra Lietuvos didmiesčiuose – Vilniuje ir Kaune, o rečiau pasitaikančiais padalyto balsavimo atvejais Vilniaus ir Kauno rinkimų apylinkėse rinkėjai santykinai dažniau prioritetą atiduoda TS-LKD daugiamandatės apygardos sąrašui, vienmandatėje apygardoje balsuodami už kitos partijos remiamą ar nepriklausomą kandidatą. Ir atvirkščiai – periferijai priskirtinose miestelių ir didesnių gyvenviečių bei kaimiškose rinkimų apylinkėse gerokai dažniau pasitaikančiais padalyto balsavimo atvejais santykinai dažniau prioritetą teikiamas TS-LKD remiamam vienmandatės apygardos kandidatui, daugiamandatėje apygardoje balsuojant už kitos partijos (2016 m. – dažniausiai LVŽS) sąrašą.

5. Aiškesnė padalyto balsavimo atvejų skaičiaus priklausomybė nuo rinkimų apylinkės tipo centro–periferijos pjūviu 2016 m. Seimo rinkimuose sietina su rinkėjų politinėmis preferencijomis TS-LKD, LVŽS ir LSDP. Šių partijų atžvilgiu stebimos gana priešingos tendencijos. TS-LKD padalyto balsavimo dažnis santykinai mažiausias buvo didmiesčių rinkimų apylinkėse, šiek tiek didesnis vidutinių miestų, o didžiausias – periferijai priskiriamose mažųjų miestų, miestelių ir didesnių gyvenviečių bei kaimiškose rinkimų apylinkėse. LVŽS situacija buvo priešinga – padalyto balsavimo atvejų skaičius buvo mažiausias periferijai priskiriamose rinkimų apylinkėse ir išaugo artimesnėse centrinei geografinei padėčiai (išimtis – Šiaulių m., kur padalyto balsavimo atvejų beveik nebuvo). Daugiausia LSDP paramos 2016 m. sulaukė iš kai kurių vidutinių ir mažųjų miestų rinkimų apylinkių.

Gauta 2018 02 06
Priimta 2019 11 06

ŠALTINIAI IR LITERATŪRA

1. Baranauskaitė A., Burneika D., Tučas R. 2015. Elektorinių struktūrų erdvinė diferenciacija Lietuvos miestų regionuose. *Geografijos metraštis*. 48: 3–23.
2. Baranauskaitė A., Tučas R. 2014. Vilniaus miesto elektorinė struktūra 2008 ir 2012 m. Seimo rinkimų duomenimis. *Geografijos metraštis*. 47: 37–54.
3. Carey J. M., Shugart M. S. 1995. Incentives to cultivate a personal vote: Rank ordering of electoral formulas. *Electoral Studies*. 14(4): 417–439.
4. Ferrara F., Herron E., Nishikawa M. 2005. *Mixed Electoral Systems. Contamination and Its Consequences*. New York: Palgrave Macmillan US.
5. Jacoby W. G. 2009. Ideology and vote choice in the 2004 election. *Electoral Studies*. 28: 584–594.
6. Jastramskis M. 2018a. Ar turime gerą ir prognozuojamą rinkimų sistemą? Kn.: M. Jastramskis ir kt. (red.). *Ar galime prognozuoti Seimo rinkimus? Trijų kūrų problema Lietuvos politikoje*. Vilnius: Vilniaus universiteto leidykla. 229–252.
7. Jastramskis M. 2018b. Kaip paaiškinti antrąjį turą? Rinkimų sistemos sąveika su pasiūla ir paklausa. Kn.: M. Jastramskis ir kt. (red.). *Ar galime prognozuoti Seimo rinkimus? Trijų kūrų problema Lietuvos politikoje*. Vilnius: Vilniaus universiteto leidykla. 255–308.
8. Jastramskis M. 2018c. Išvados. Kaip pagerinti rinkimų prognozes? Kn.: M. Jastramskis ir kt. (red.). *Ar galime prognozuoti Seimo rinkimus? Trijų kūrų problema Lietuvos politikoje*. Vilnius: Vilniaus universiteto leidykla. 311–334.
9. Jurkynas M. 2004. Emerging cleavages in new democracies: The case of Lithuania. *Journal of Baltic Studies*. 35(3): 278–296.
10. Jurkynas M. 2009. The parliamentary election in Lithuania, October 2008. *Electoral Studies*. 28(2): 329–333.
11. Krupavičius A., Pogorelis R. 2004. Rinkimų sistema ir rinkimai. Kn.: A. Krupavičius, A. Lukošaitis (sud.). *Lietuvos politinė sistema: sąranga ir raida*. Kaunas: Poligrafija ir informatika. 243–295.
12. *Lietuvos Respublikos Seimo rinkimų įstatymas. Suvestinė redakcija nuo 2019-07-01 iki 2019-07-31*. 2019. <https://www.e-tar.lt/portal/lt/legalAct/TAR.06267D86738E/asr> (žiūrėta 2019 08 09).
13. Lietuvos Respublikos Vyriausioji rinkimų komisija. 2018. *Rinkimai ir referendumai*. <https://www.vrk.lt/rinkimai> (žiūrėta 2018 02 20).
14. Lijphart A. 1968. Typologies of democracies systems. *Comparative Political Studies*. 1(1): 3–44.
15. Lipset S. M., Rokkan S. 1967. Cleavage structures, party systems and voter alignments. In: S. M. Lipset, S. Rokkan (eds.). *Party Systems and Voter Alignments: Cross-National Perspectives*. New York: Free Press.
16. Maeda K. 2008. Re-examining the contamination effect of Japan's mixed electoral system using the treatment-effects model. *Electoral Studies*. 27(4): 723–731.
17. Morkevičius V. 2017. Padalytas balsavimas 1996–2016 m. Seimo rinkimuose: mastas ir pobūdis. *Politologija*. 88(4): 105–141.

18. Morkevičius V. 2018. Padalytas balsavimas Seimo rinkimuose: Lietuvos rinkėjas mėgsta „dienos pietus“ ar renkasi iš viso meniu? Kn.: M. Jastramskis ir kt. (red.). *Ar galime prognozuoti Seimo rinkimus? Trijų kūrinių problema Lietuvos politikoje*. Vilnius: Vilniaus universiteto leidykla. 281–308.
19. Oliver J. E., Ha S. E. 2007. Vote choice in suburban elections. *American Political Science Review*. 101(3): 393–408.
20. Plescia C. 2016. *Split-Ticket Voting in Mixed-Member Electoral Systems: A Theoretical and Methodological Investigation*. Colchester: ECPR Press.
21. Ramonaitė A. 2007. *Posovietinės Lietuvos politinė anatomija*. Vilnius: Versus Aureus.
22. Ramonaitė A. 2014. Kaip žmonės renkasi už ką balsuoti? Pasirinkimo logika ir partinė tapatybė. Kn.: A. Ramonaitė (red.). *Kaip renkasi Lietuvos rinkėjai? Idėjos, interesai ir įvaizdžiai politikoje*. Vilnius: Vilniaus universiteto leidykla. 45–64.
23. Ramonaitė A. 2018. Socialinė rinkėjų tapatybė ir partijų pasirinkimas: ar yra vietos skirčių politikai Lietuvoje? Kn.: M. Jastramskis ir kt. (red.). *Ar galime prognozuoti Seimo rinkimus? Trijų kūrinių problema Lietuvos politikoje*. Vilnius: Vilniaus universiteto leidykla. 73–96.
24. Ramonaitė A., Jastramskis M. 2014a. Iš ko renkasi rinkėjai? Lietuvos partinės konkurencijos struktūra. Kn.: A. Ramonaitė (red.). *Kaip renkasi Lietuvos rinkėjai? Idėjos, interesai ir įvaizdžiai politikoje*. Vilnius: Vilniaus universiteto leidykla. 126–144.
25. Ramonaitė A., Jastramskis M. 2014b. Vertybės ir įsitikinimų struktūros. Pasirinkimo logika ir partinė tapatybė. Kn.: A. Ramonaitė (red.). *Kaip renkasi Lietuvos rinkėjai? Idėjos, interesai ir įvaizdžiai politikoje*. Vilnius: Vilniaus universiteto leidykla. 126–144.
26. Sartori G. 2001. *Lyginamoji konstitucinė inžinerija. Struktūrų, paskaitų ir rezultatų tyrimas*. Kaunas: Poligrafija ir informatika.
27. Savickaitė I., Krupickaitė D., Tučas R. 2013. Gyventojų rinkiminės elgsenos kaita Vilniaus suburbanizacijos zonoje. *Geografijos metraštis*. 46: 72–94.
28. Vikšraitienė A. 2018. *Asmenybinio ir partinio balsavimo teritorinė diferenciacija Lietuvoje*: magistro darbas. Vilnius: VU.

Akvilė Vikšraitienė, Rolandas Tučas

TERRITORIAL DIFFERENTIATION OF PERSONAL AND PARTY VOTING RATIO IN THE 2012 AND 2016 ELECTIONS TO THE SEIMAS OF LITHUANIA

S u m m a r y

The purpose of this article is to analyze the personal and party voting ratio in Lithuania. In this research, the authors used the data from the 2012 and 2016 elections to the Seimas. The research examines elections results in single-member constituencies and polling districts. The article focuses on two main aspects: 1) a comparative geographical analysis of the 2012 and 2016 elections to the Seimas of the Republic of Lithuania, which investigated regional aspects of changing popularity of political parties and candidates, and 2) the authors investigated split-ticket voting according to the core-periphery model on the basis of the 2016 election results to the Seimas in the electoral districts. After the evaluation of the ratio of personal and party voting, it was found that the core-periphery model was quite pronounced in Lithuania. In the single-member constituencies of the major cities of Lithuania (Vilnius, Kaunas and Šiauliai), the winner of the 1st round and the list of the winning party that represented the winner in the same constituencies coincided relatively more frequently than in rural districts (except for some regions of Lithuania). Moreover, prominent society figures, who were actively involved in political activities, had a significant influence in the elections in some municipalities, which resulted in a higher popularity of those parties that delegated them in the same municipalities (contamination effect). The influence of prominent people was noticeable in the elections of 2016, particu-

larly it was evident in the single-member constituencies where LRLS, DP and PPT candidates won. However, such a situation is not typical of the polling districts of Lithuania's major cities and suburbs. Although in a very large part of Lithuanian polling districts, The Lithuanian Union of Peasants and Greens (LVŽS) won in the 2016 parliamentary elections in the multi-member constituency, however in the 1st round voting where the election was held in the single-member constituencies, their results were worse. Such elections results indicate that the party lacks more prominent influential candidates. The victory in the 2nd round was mostly achieved only by LVŽS consolidating the electorate of other centre-left parties. A clearer dependence of the number of cases of split-ticket voting on the type of constituency by central-peripheral cleavage in the Seimas elections in 2016 is attributed to the elector's political preferences to TS-LKS, LVŽS and LSDP political parties. However, different trends are observed for these political parties. In the case of TS-LKD, the frequency of split-ticket voting was relatively low in polling districts of big cities, a little bit higher in medium cities and the highest in peripheral polling districts consisting of smaller cities, towns and rural polling districts. On the contrary, the LVŽS situation was different – the number of cases of split-ticket voting was the lowest in peripheral polling districts and increased in those polling districts which are more central geographically (the exception is Šiauliai city where divided voting was pretty much non-existent). Polling districts of small and medium cities relatively often remained as the main support base for the LSDP in 2016.

Keywords: electoral geography, Seimas election, split-ticket voting, vote-splitting, contamination effect, majoritarian voting, proportional representation