

Vilniaus miesto viešųjų erdvių sistema

Tautvydas Bokmota,

Simonas Šabanovas

Vilniaus universitetas,

M. K. Čiurlionio g. 21,

03101 Vilnius, Lietuva

El. paštas: t.bokmota@gmail.com;

simonas.sabanovas@gf.vu.lt

Bokmota T., Šabanovas S. Vilniaus miesto viešųjų erdvių sistema. *Geologija. Geografija*. 2018. T. 4(4). ISSN 2351-7549.

Straipsnyje supažindinama su viešųjų erdvių sistemos tyrimais, viešosios erdvės samprata ir viešųjų erdvių sistemos koncepcija. Ypatingas dėmesys skiriamas Vilniaus miesto viešųjų erdvių sistemos, jos ypatumų bei probleminių arealų analizei ir aptarimui.

Nustatyta, kad Vilniaus miesto viešųjų erdvių sistema teritoriniu požiūriu yra susiformavusi netolygiai. Vienose Vilniaus miesto dalyse, pavyzdžiui, senamiestyje, viešųjų erdvių sistema yra išvystyta, didelis plotas viešųjų erdvių, jų tinklas yra tankus, o kitose Vilniaus miesto dalyse, pavyzdžiui, „miegamuosiuose“ priemiesčiuose ar sovietinio laikotarpio gyvenamuosiuose rajonuose, viešųjų erdvių tiek kiekis, tiek plotas yra mažesnis, jaučiamas jų trūkumas.

Raktažodžiai: viešoji erdvė, viešųjų erdvių sistema, Vilniaus miestas, grafų teorija

ĮVADAS

Nors mokslinių ar publicistinių straipsnių apie viešąsias erdves bei jų problemas yra daug, vis dėlto šia tematika pateikiamos nuomonės, kritika ar diskusijos vyksta viena kryptimi – į viešąsias erdves yra žvelgiama kaip į pavienius objektus, tačiau ne kaip į vieningą, tampriai susijusią sistemą. Šis sisteminio požiūrio nebuvimas, kuris leistų išvengti, pavyzdžiui, netolygaus viešųjų erdvių pasiskirstymo mieste, lemia, kad gyvenimo bei aplinkos kokybė vienuose teritorijų kompleksuose yra geresnė, kituose – prastesnė. Dėl to susiduriama su įvairiais iššūkiais – nuo būstų teritorijų kompleksuose su prastai išvystyta viešųjų erdvių sistema patrauklumo mažėjimo iki socioekonominėmis sąlygomis pagrįstų getų susidarymo, kai turtingesni gyventojai renkasi teritorijų kompleksus (mikrorajonus) su daugiau viešųjų erdvių, daugiau gamtos, malonesne šeimai bei gyvenimui aplinka, o socialiai jautri ar turinti

finansinių sunkumų visuomenės dalis lieka gyventi nepatraukliuose mikrorajonuose su prastai išvystyta viešųjų erdvių infrastruktūra arba kur jų apskritai trūksta.

Viešųjų erdvių sistema kaip atskiras mokslinio tyrimo objektas tiek užsienio, tiek Lietuvos mokslininkų aptariamas ir tyrinėjamas gana retai. Kaip teigia T. Grunskis (2013), moksliniai darbai Lietuvoje, vienaip ar kitaip gvildenantys šį klausimą, yra labai fragmentiški. Tokia padėtis galbūt galėjo susiklostyti dėl viešųjų erdvių sistemos problemos urbanizuojant vietas ir sampratos neaiškumo. Vis dėlto yra darbų, kurie vienokiu ar kitokiu aspektu nagrinėja viešųjų erdvių sistemas. Užsienyje šie darbai labiau skirti viešosios erdvės vaidmeniui sistemoje atskleisti, o Lietuvoje labiau orientuoti į pačių sistemų tyrinėjimą. Daugiausia prie šių tyrimų prisidėjo T. Kačerauskas (2011), tyręs miesto kultūrinės erdvės, M. Burinskienė ir R. Ušpalytė-Vitkūnienė (2006), R. Malakauskienė ir V. Gerikienė (2012), analizavę želdynus

viešosiose erdvėse, P. Juškevičius (2002, 2003, 2006), V. Stauskas (2007) ir T. S. Butkus (2011), tyrė miestų planavimo morfologinius objektus. Daugiausia šioje srityje yra nuveikę architektai, kraštovaizdžio architektai, urbanistai ir menotyrininkai, t. y. meno krypties atstovai.

Straipsnio tikslas – atskleisti Vilniaus miesto viešųjų erdvių sistemos ypatumus. Siekiant šio tikslo buvo išsikelti ir įgyvendinti tokie uždaviniai:

- 1) susisteminti ankstesnius viešųjų erdvių sistemų tyrimus;
- 2) parengti viešųjų erdvių sistemų tyrimo metodiką;
- 3) įvertinti Vilniaus miesto viešųjų erdvių sistemą;
- 4) pateikti Vilniaus miesto viešųjų erdvių sistemos probleminius arealus.

Šio tyrimo autoriai pristato viešųjų erdvių sistemų tyrimus, viešosios erdvės sampratą, viešųjų erdvių sistemos koncepciją. Darbas supažindina su Vilniaus miesto viešųjų erdvių sistema, jos ypatumais ir probleminiais arealais.

VIEŠOSIOS ERDVĖS SAMPRATA

Kol kas nėra vieningos ir išgrynintos viešosios erdvės sampratos. Skirtingų sričių specialistai ją suvokia ir pateikia labai skirtingai (Grunskis, 2013). Vis dėlto viešoji erdvė yra apibrėžta Lietuvos Respublikos teritorijų planavimo įstatyme, tai gali būti kaip tam tikras orientacinis taškas.

Viešoji erdvė, kaip nusako Lietuvos Respublikos teritorijų planavimo įstatymas, yra gyvenamosios vietovės urbanizuotos teritorijos erdvinės struktūros elementas, skirtas visuomenės bendriesiems interesams (Lietuvos Respublikos teritorijų..., 2013). Tai yra gana trumpa, tačiau labai kompleksiška viešosios erdvės apibrėžtis. Ši apibrėžtis tik paaiškina, kas yra viešoji erdvė, tačiau neįvardija, kokius elementus ji apima. J. Gehlas apibendrina, kad viešoji erdvė yra visa erdvė tarp įvairios paskirties pastatų (2011). Tai prisideda prie bendro sutarimo, pavyzdžiui, ar miesto arba miško parkai yra viešoji erdvė. V. Stauskas (2006) ir K. Jakovlevas-Mateckis (2006) teigia, kad viešoji erdvė yra miesto parkai. Vis dėlto daugelis autorių miško parkų nelaiko viešąją erdvę.

Išgrynintos viešosios erdvės sampratos nebuvimas lemia skirtingas autorių interpretacijas.

Pavyzdžiui, T. S. Butkus, kalbėdamas apie viešąją erdvę, užsimena apie ją kaip apie „vietą, kurioje kiekvienas pilietis gali mėgautis sambūviu su kitais žmonėmis bei atstovauti kolektyviam ir bendram interesui, nenustelbdamas ar nenaikindamas jų įvairovės“. Taip viešosios erdvės sąvoka tampa vis labiau „išplaukusi“, nes privatūs interesai ir erdvės sutapatintos su bendruomene (Mitchell, 1995). Panašus ir T. S. Butkaus apibrėžimas apie viešąją erdvę: „Miestų teorijoje viešoji erdvė visų pirma yra suprantama kaip vienas iš svarbesnių urbanistinės struktūros lygmenų, apimančių neužstatytas ir žaliąsias miesto erdves“ (2007: 92). Vėliau autorius taip pat išskiria pagrindinius viešųjų erdvių tipus: gatvė, pasažas, krantinė, aikštė, skveras ir parkas. Kaip matome, autorius vadovaujasi gana tradicine viešosios erdvės samprata ir įvardija, kas yra laikoma viešąją erdvę bei kokie yra jos elementai.

Anot T. Grunskio, „neretai viešąja erdvę yra vadinami objektai ir urbanistiniai dariniai, kurie iki šiol nebuvo suprantami kaip tradicinė miesto viešoji erdvė“ (2009: 137). Viešosios erdvės apibrėžtis, kurioje nėra išskiriami viešosios erdvės elementai, panašiai pateikiama ir R. Buivydo. Jis teigia, kad „urbanistikoje viešosiomis erdvėmis vadinama ta urbanistinės erdvės lauko dalis, kuri paprastai yra apsupta gatvių ir takų tinklo“ (Buivydas, 2010: 133).

R. Buivydas straipsnyje „Viešųjų erdvių transformacija Lietuvos miestuose“ mini, jog „kai kurie autoriai patikslina, kad normatyviniu požiūriu erdvės laikomos viešosiomis, jei jas suteikia ir prižiūri vietos valdžia, jei jos yra atviros ir jomis gali be apribojimų pasinaudoti visi miesto bendruomenės nariai“ (2010: 133). Šiuo atveju autoriai apsiriboja viešosios erdvės apibrėžimu, tačiau ne jos elementų įvardijimu.

Viešosios erdvės samprata, kaip ir tipologija, nuolatos kinta. Viešosioms erdvėms yra priskiriami tie objektai, kurie iki tol nebuvo laikomi viešosiomis erdvėmis (kadangi daugumos jų tiesiog anksčiau nebuvo). Pavyzdžiui, dideli visuomeniniai pastatai – prekybos ir pramogų centrai, tampantys viešųjų erdvių pakaitalu. Šiandien juose yra sutelkiama daug tradicinių miesto centrui būdingų funkcijų ir net viešųjų erdvių, pavyzdžiui, prekybos gatvių, miesto aikščių ir panašių erdvių. Šiandien tai yra naujosios viešosios erdvės, dubliuojančios senąsias tradicines viešąsias erdves

ir jų funkcijas. Šie procesai gali vesti prie laikinos tradicinių viešųjų erdvių atrofijos. Vienas iš ryškiausių pavyzdžių yra Laisvės alėja Kaune (Grunskis, 2009). Taigi nors viešosios erdvės gali būti sukurtos siekiant patenkinti visuomenės poreikius, tačiau dėl visuomenės veiksmų jų svarba gali sumenkėti ar net išnykti.

Išanalizavus skirtingų autorių darbus ir literatūros šaltinius, buvo sudaryta lentelė (1 lentelė). Joje pateikti įvairūs šaltiniai ir įvardyti viešųjų erdvių tipai. Paaiškėjo, kad daugumoje šaltinių (iš 8 šaltinių 8 ir 7) viešąja erdve yra laikoma aikštė, skveras, gatvė ir parkas. Pastarasis visuose šaltiniuose buvo įvardytas kaip viešoji erdvė, o lietuviškoje literatūroje, ypač kraštovaizdžio mokslų atstovų, pavyzdžiui, kraštovaizdžio architektų, dažnai priskiriamas želdynams ir nėra laikomas

viešąja erdve. Tačiau, kaip teigia T. S. Butkus, „želdynai tėra tik urbanistinės struktūros elementų grupė“ (2009), tad parkas turėtų būti laikomas viešąją erdve.

T. S. Butkus atkreipia dėmesį, kad yra skirtingo intensyvumo raiškos viešosios erdvės, kurios yra skirtingo lygio ir gali būti klasifikuojamos į pasaulinės, regioninės, bendramiestinės ir vietinės reikšmės (2011). Tai pabrėžia klasifikavimo reikšmę ir galimybę net miesto erdvėje išskirti nevienodo reikšmingumo ir poveikio zonos viešąsias erdves.

Kiti autorių įvardyti viešųjų erdvių tipai (žr. 1 lentelę) yra kur kas rečiau apibrėžiami kaip viešosios erdvės. Likusios viešosios erdvės buvo išskirtos tik viename ar dviejuose šaltiniuose. Tai apima tokius jų tipus: šaligatvį, pasažą, krantinę,

1 lentelė. Iš skirtingų šaltinių išskirti viešųjų erdvių tipai (panašūs tipai ir potipai sugrupuoti)

Table 1. Types of public spaces according to different sources (similar types and subtypes grouped)

Viešųjų erdvių tipai Types of Public Spaces Šaltinis Source	Aikštė, skveras / Square	Parkas / Park	Gatvė / Street	Šaligatviai / Sidewalks	Pasažas / Passage	Krantinė / Quay	Priemlanka / Dock	Gatvės prekyvietė / Street market	Prekybos centras / Shopping Center	Konferencijų centras Conference Center	Bendruomenės centras Community Center	Fojė / Lobby	Kapinės / Cemeteries	Žaidimų aikštelė / Playground	Vidiniai kiemai / Inner Courtyards
Amerikos planavimo asociacija American Planning Association, 2017	+	+					+		+	+		+			
UNESCO, 2017	+	+	+	+											
J. Rowntree fondo studija „Viešųjų erdvių socialinė vertė“ / J. Rowntree Foundation publication “The Social Value of Public Spaces”, 2007		+	+					+	+		+			+	+
Visuomeninės geografijos žodynas The Dictionary of Human Geography, 2009	+	+	+												
T. S. Butkus, 2007	+	+	+		+	+									
J. Kamičaitytė-Virbašienė, A. Narvydas, 2013	+	+		+									+		
I. Gražulevičiūtė-Vilėniškė, A. Ražauskaitė, L. Ažukaitė, V. Bartininkaitė, L. Kulbokaitė, J. Kameneckas, 2011	+	+											+		
T. S. Butkus, 2009	+	+	+		+	+							+		
J. Gehl, B. Svarre, 2013	+	+	+	+				+	+						

kapines, žaidimų aikštelę, vidinius kiemus, prieplauką, gatvės prekyvietę, prekybos centrą, konferencijų centrą, bendruomenės centrą ir fojė.

Taigi pagrindinėmis viešosiomis erdvėmis šiame darbe yra laikoma aikštė, skveras, gatvė ir parkas. Kapinės, žaliosios jungtys ir kai kurios kitos viešosios erdvės taip pat gali būti laikomos viešosiomis erdvėmis, kadangi jos yra aptariamose tekstinėje „Vilniaus miesto savivaldybės teritorijos bendrojo plano iki 2015 metų“ dalyje, skirtoje gamtos vertybėms, želdynams ir viešųjų erdvių sistemai Vilniaus mieste, ar pateikiamos šio dokumento brėžiniuose. Tuo tarpu kalbant apie viešųjų erdvių sistemos koncepciją šiame darbe yra vadovaujama T. Grunskio suformuluotu viešųjų erdvių sistemos apibūdinimu: „viešųjų erdvių sistema yra tarpusavyje susijusių miesto viešųjų erdvių struktūra, kuriai priklauso visos šios erdvės (aikštės, gatvės, parkai) ir jų potipiai; ji yra susijusi funkciniais ir morfologiniais ryšiais ir veikia kaip darni visuma tam tikroje miesto dalyje arba visame mieste“ (2013: 131). Ši autoriaus suformuluota viešųjų erdvių sistemos samprata dera su anksčiau šiame darbe pateikta viešosios erdvės samprata.

DARBO METODIKA

Darbe panaudoti teoriniai ir empiriniai tyrimo metodai. Visų pirma išryškinti skirtingi viešosios erdvės sampratos aspektai, viešųjų erdvių tipologija ar viešųjų erdvių sistemos koncepcija, atlikta literatūros analizė. Įvertinus teisinės ir mokslinės literatūros šaltinius, buvo įvardyti ir apibrėžti populiariausi struktūriniai objektai, sudarantys viešųjų erdvių sistemą. Dažniausiai minimi tokie elementai kaip aikštė, skveras, gatvė, krantinė (žalioji jungtis arba upė), parkas, kapinės. Tai išsiaiškinta susisteminus skirtingų autorių siūlomas viešosios erdvės sampratas. Parodyta, kurie elementai yra dažniausiai laikomi viešosiomis erdvėmis. Vėliau juos buvo pasirinkta nagrinėti kaip pagrindinius viešųjų erdvių sistemos elementus.

Empirinei daliai pasirinktas tyrimo objektas yra Vilniaus m. sav., joje nagrinėta viešųjų erdvių samprata. Vilnius, kartu su Grigiškėmis ir Naująja Vilnia, yra svarbiausias Lietuvos miestas, kurio planavimas paveikia didžiausias bendruomenes. Tai galima vertinti kaip atvejo analizę, kurios re-

zultatus būtų galima panaudoti analizuojant daugelį pasaulio miestų.

Kartografinės dalies brėžinių informacija buvo gauta iš Vilniaus m. sav. bendrojo plano grafinės dalies (Vilniaus miesto savivaldybės teritorijos bendrasis planas iki 2015 metų, 2018) ir geoportal.lt duomenų (ORT10LT – Lietuvos Respublikos teritorijos M 1:10 000 © skaitmeninis rastrinis ortofotografinis žemėlapis, 2016). Išvestinis Vilniaus miesto viešųjų erdvių sistemos žemėlapis (viešosios erdvės atspindėtos plotais) buvo parengtas pasinaudojus ArcMap 10.3.1. © programine įranga.

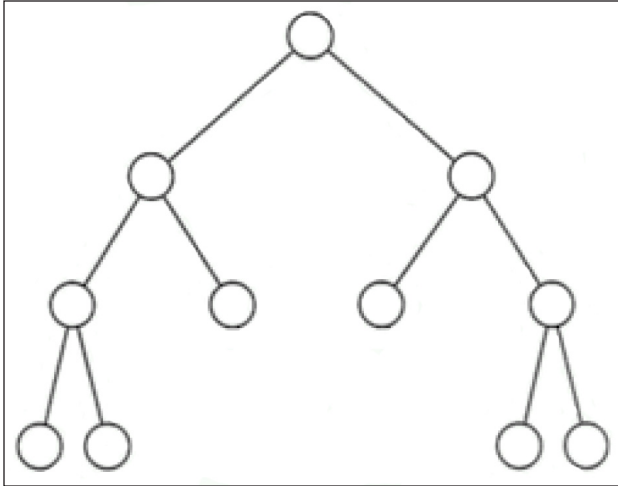
Siekiant atskleisti sąsajas ir procesus, vykstančius tarp viešųjų erdvių, buvo pasirinkta kartografinį metodą papildyti kompleksiniu tyrimo metodu – grafų teorija. Ji buvo aktyviai taikyta LUBFS (the Centre for the Land Use and Built Form Studies) centre tiriant įvairias sąsajas (Ratti, Raydan, Steemers, 2003). Pritaikius šiuos (grafų teorijos ir kartografinio metodo derinimą) metodus, buvo sukurta Vilniaus miesto viešųjų erdvių sąsajų schema. Schemai nubraižyti ir viešųjų erdvių plotinėms reikšmėms bei tipams perteikti skirtingomis erdvinėmis figūromis (tiek plotu, tiek forma) buvo pasirinkta CorelDRAW X7© programinė įranga, o idėjiniu pagrindu tapo funkcinio zonavimo pavyzdžiai (Kavaliauskas, Šabanovas, 2011). Taigi skirtingo tipo viešoji erdvė pavaizduota skirtingo dydžio ir formos ženklais, o jų sąsajos linijomis, kad būtų atspindėtos ne tik viešųjų erdvių buvimo vietos, bet ir jų vidinė struktūra bei procesiniai srautai seniūnijų teritorijose.

Siekiant įvertinti skirtingų lygių ir kompleksų viešųjų erdvių trūkumą Vilniaus m. sav., buvo panaudota išvestinė sociologinė Wallersteino teorija (Gruževskis, Šabanovas, 2017) apie periferijas, kvaziperiferijas ir branduolius.

Čia mažosios struktūrinės viešųjų erdvių dalys buvo sujungtos į aukštesnio lygio (1 pav.) struktūras, o jos dar į stambesnius darinius. Taip buvo atspindėtos įvairaus dydžio viešųjų erdvių dalių struktūros – nuo mažiausių iki stambiausių, išskiriant ir viešųjų erdvių „aglomeracijas“, kurios buvo apibrėžtos kaip branduoliai. Šie branduoliai išskirti taikant kartografinį ir eksperimentinį vertinimą.

Siekiant apibendrinti Vilniaus miesto viešųjų erdvių sistemą, buvo remtasi atskirų seniūnijų

duomenimis. Pateiktos rekomendacijos apie skirtingų tipų viešųjų erdvių trūkumus šiose posistemėse. Viešųjų erdvių susitelkimo teritorijos buvo sudarytos išskiriant vizualinius klasterius; jų neapimančios teritorijos atspindi viešųjų erdvių trūkumo zonas.



1 pav. Skirtingo lygio grafo pavyzdys

Fig. 1. An example of a different level graph

VILNIAUS MIESTO VIEŠŪJŲ ERDVIŲ SISTEMOS ĮVERTINIMAS

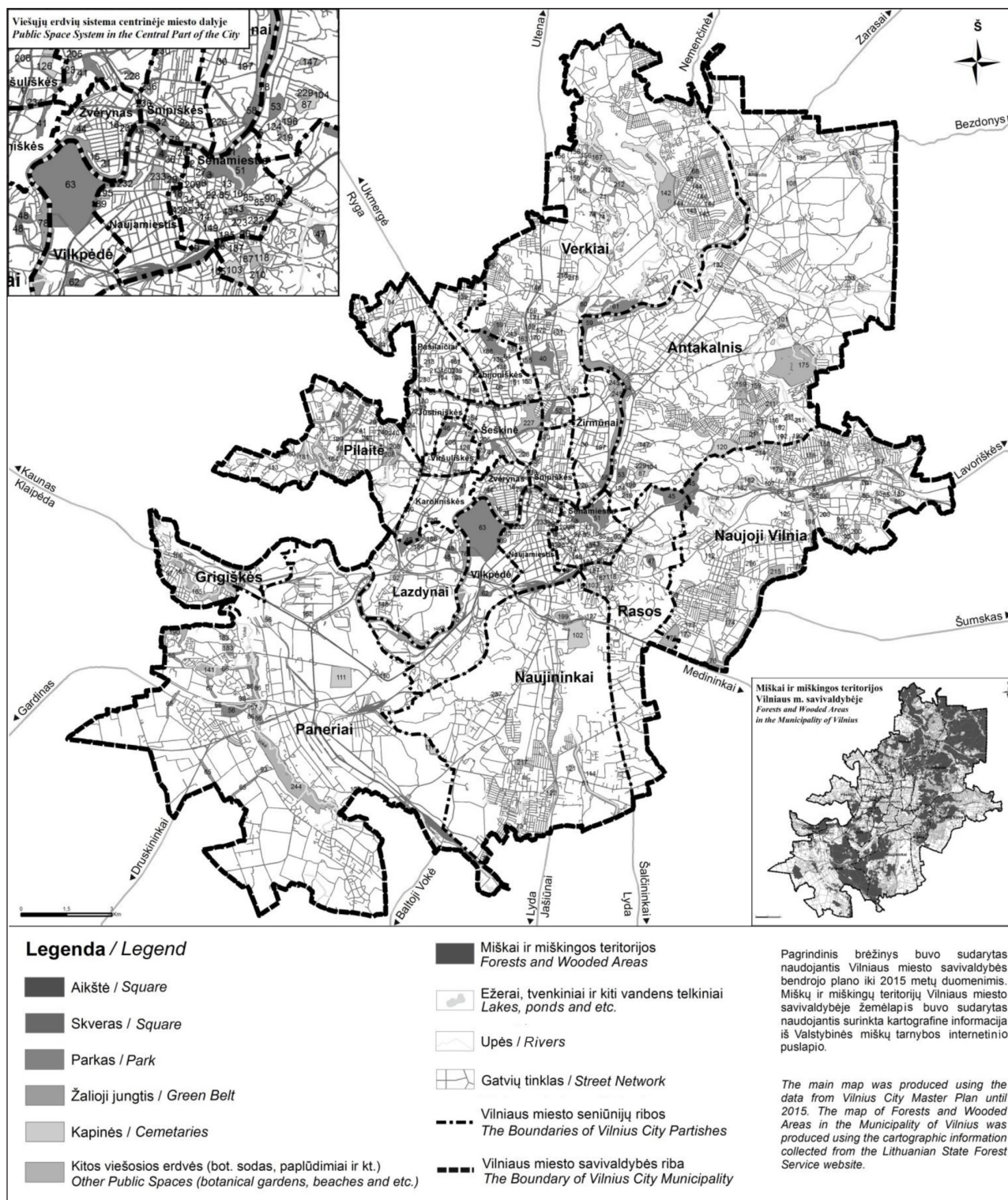
Vilniaus miesto viešųjų erdvių sistema skirtingose Vilniaus miesto dalyse yra išsivysčiusi netolygiai. Pavyzdžiui, centrinėje miesto dalyje ar pacentriuose ji labiau išvystyta, čia viešųjų erdvių tinklas yra tankesnis, o kitose dalyse, ypač periferinėse, jos yra žemesnio lygio. Anot I. Alistratovaitės-Kurtinaitienės, miesto morfostruktūroje egzistuojanti miesto dalių hierarchija – senamiestis, centrinė dalis, naujieji rajonai, priemiestis – turi ir savitą viešųjų erdvių struktūrą. Šią viešųjų erdvių struktūrą atskleidžia ne tik aikštės, kurios dažniausiai yra susikertančių gatvių mazgas, į kurį gatvėmis lengvai ir netrukdomai patenkama iš kitų miesto vietų, tačiau ir viešųjų erdvių pasiskirstymas bei jų užimamas plotas skirtingose miesto dalyse (Alistratovaitė-Kurtinaitienė, 2015) (1 pav.). Taigi viešosios erdvės polistruktūriškumas yra svarbus viešosios erdvės požymis.

Vilniaus miesto savivaldybės teritorijos bendrojo plano iki 2015 metų duomenys atskleidžia, kad Vilniaus miesto savivaldybėje esančios aikš-

tės, skverai, parkai, žaliosios jungtys, kapinės ir kitos viešosios erdvės užima apie 2 853 hektarų plotą, kas yra apie 7,1 % visos Vilniaus miesto savivaldybės teritorijos. Jeigu dar prijungtume Vilniaus miesto savivaldybės teritorijoje esančių miškų ir miškingų teritorijų plotines reikšmes, kurios sudaro apie 36 % visos Vilniaus miesto teritorijos ploto, galima teigti, kad Vilniaus miesto žalieji plotai dengia daugiau nei du penktadalius (apie 43,1 %) visos Vilniaus miesto savivaldybės teritorijos (Vilniaus miesto savivaldybės..., 2009).

Vilniaus miesto aikštės užima mažiausią plotą iš visų Vilniaus miesto viešųjų erdvių – tik apie 10 hektarų, kas sudaro apie 0,35 % visų Vilniaus miesto viešųjų erdvių. Panaši situacija yra ir su skverais, kurie užima vos 16 hektarų Vilniaus miesto teritorijos, t. y. apie 0,55 % ploto. Aikščių ir skverų užimama procentinė dalis tarp visų Vilniaus mieste esančių viešųjų erdvių nesiekia net vieno procento, šios erdvės sudaro tik apie 0,9 % viso Vilniaus miesto teritorijos ploto. Nepaisant to, Vilniaus miesto parkai užima net apie ketvirtadalį, t. y. apie 26,5 % visų Vilniaus miesto viešųjų erdvių (756 ha). Žaliųjų jungčių užimamas plotas yra apie 618 hektarų, tai šiek tiek daugiau nei penktadalis (apie 22 %) viso viešųjų erdvių užimamo ploto Vilniaus mieste. Kapinės užima apie 290 hektarus, t. y. apie 10 % visų viešųjų erdvių. Kitos viešosios erdvės, pavyzdžiui, botanikos sodas, paplūdimiai ar viešosios erdvės, kurios savo erdvinėmis ar funkcinėmis charakteristikomis skiriasi nuo anksčiau aptartų viešųjų erdvių, užima apie 1 163 hektarų plotą, kas yra apie du penktadaliai (apie 40,5 %) viso viešųjų erdvių užimamo ploto Vilniaus mieste (Vilniaus miesto savivaldybės..., 2009).

Vis dėlto gauti rezultatai atspindi tik dalį informacijos apie Vilniaus miesto viešąsias erdves ir jų sistemą. Vertėtų viešąsias erdves vertinti ne tik pagal jų užimamą plotą, tačiau atsižvelgti į jų pasiskirstymą, išsidėstymą skirtingose Vilniaus miesto dalyse, taip pat paieškoti priežasčių, kodėl susiklostė tokia padėtis. Viešosios erdvės yra būtinos visuomenei, bet reikia nepamiršti, kad jos turi būti efektyvios, aktyvios ir lengvai pasiekiamos. Juk net geoekologinės takoskyros yra tarytum juostos, kurios jungia svarbias ekologiniu požiūriu vietas, bet yra ir jungtys tarp kai kurių viešųjų erdvių.



2 pav. Vilniaus miesto viešųjų erdvių sistema
Fig. 2. Vilnius Urban Public Spaces System

VILNIAUS MIESTO VIEŠŪJŲ ERDVIŲ SISTEMOS ELEMENTŲ SKLAIDA

Centrinėse miestų dalyse viešųjų erdvių skaičius yra didžiausias. Tam įtakos neturi net ir miesto dydis.

Centre tradiciškai daugiausia plėtojamos viešosios erdvės. Ne išimtis ir Vilniaus miestas, kurio centrinėje dalyje yra didžioji dalis koncentruoto tipo viešųjų erdvių (aikščių, skverų, kiek mažiau parkų) ir yra bene geriausiai išvystytas gatvių tinklas (1 pav.).

Vilniaus miesto savivaldybėje yra 12 aikščių. Absoliuti dauguma aikščių koncentruojami centrinėje Vilniaus miesto dalyje (1 pav.): penkios yra Senamiesčio seniūnijoje, trys Naujamiesčio, po vieną aikštę yra Šnipiškių, Antakalnio, Viršuliškių ir toliau nutolusioje Naujosios Vilnios seniūnijose. Likusiose penkiolikoje seniūnijų nėra nei vienos aikštės, vadinasi, jose nėra nei vieno viešosios erdvės branduolio (Urbonaitė, 2013). Apžvelgus Vilniaus mieste esančias aikštes tampa akivaizdu, kad dauguma jų yra išsidėčiusios centrinėje miesto dalyje. Nors iš pirmo žvilgsnio atrodo, kad kai kurios aikštės išsidėčiusios toliau nuo Vilniaus centrinės dalies esančiose seniūnijose, tarkime, Antakalnyje, vis dėlto jos yra centrinėje miesto dalyje, nes, pavyzdžiui, Popiežiaus Jono Pauliaus II aikštė yra piečiausioje Antakalnio seniūnijos dalyje prie pat Senamiesčio seniūnijos.

Kaip teigia I. Alistratovaitė-Kurtinaitienė, aikščių naujuosiuose rajonuose nėra arba jos yra integruotos į komercinio komplekso struktūrą (2015). Tai tinka kalbant ir apie Vilniaus miesto aikštes, kurių nėra naujuosiuose, t. y. sovietinio laikotarpio, Vilniaus miesto rajonuose. Vis dėlto Tremtinių aikštė, esanti periferinėje Naujosios Vilnios seniūnijoje, yra išskirtinis atvejis. Ši aikštė gana nutolusi nuo centro ir tikrai negali būti priskiriama prie centrinių Vilniaus miesto aikščių. Šį atvejį galima paaiškinti savarankiška nuo Vilniaus miesto Naujosios Vilnios istorine raida, kadangi ilgą laiką, net iki pat XX a. vidurio, Naujoji Vilnia buvo atskiras miestas, o Vilniaus miesto dalimi tapo tik XX a. šeštajame dešimtmetyje (Zacharovas, 2014). Savarankiška istorinė raida lėmė kitokios viešųjų erdvių sistemos susiformavimą Naujoje Vilnioje, kuri dabar skiriasi nuo kitų periferinių Vilniaus miesto dalių viešųjų erdvių sistemų.

Skverų Vilniaus miesto savivaldybėje priskaičiuojama mažiausiai 24, tačiau jų skaičius gali siekti ir pusšimtį, pavyzdžiui, kaip pateikiama I. Urbonaitės straipsnyje „Rekreacinių funkcijų raiškos transformacijos posovietinio miesto viešosiose erdvėse. Vilniaus atvejis“. Šio darbo autorė vadovavosi „Vilniaus miesto savivaldybės teritorijos bendrojo plano iki 2015 metų“ priedo „Gamtos vertybės, želdynai ir viešųjų erdvių sistemos duomenys“ lentelės duomenimis. Remiantis jais, dauguma Vilniaus miesto skverų, kaip ir aikščių, yra susikoncentravę centrinėje miesto dalyje

(2 pav.). Senamiesčio seniūnijoje yra daugiau nei pusė visų Vilniaus mieste esančių skverų (14). Šioje Vilniaus miesto dalyje skverai dažniausiai išsidėstę vietoje nutrupėjusios istorinės urbanistinės struktūros ar buvusių kapinių. Evangelikų reformatų skveras yra vienas iš šio reiškinio pavyzdžių. Daugumos Senamiesčio seniūnijos skverų paskirtis yra memorialinė (Urbonaitė, 2013). Kur kas mažiau skverų yra kitose seniūnijose, esančiose centrinėje Vilniaus miesto dalyje. Žvėryno seniūnijoje yra keturi skverai, o Naujamiesčio seniūnijoje vos trys. Po vieną skverą yra Šnipiškių, Rasų ir Žirmūnų seniūnijose.

Vilniaus miesto parkų skaičius varijuoja priklausomai nuo šaltinio, kuriuo yra remiamasi. Vienuose šaltiniuose jų skaičius nesiekia net 10, kitur priskaičiuojama ir tris kartus daugiau. Šio darbo autoriai, vadovaudamiesi „Vilniaus miesto savivaldybės teritorijos bendrojo plano iki 2015 metų“ priedo „Gamtos vertybės, želdynai ir viešųjų erdvių sistemos duomenys“ lentelės duomenimis, pateikia beveik tris dešimtis Vilniaus miesto parkų. Tiesa, šis skaičius gali pasirodyti gana didelis, ypač lyginant su A. Tauro leidinyje „Mūsų parkai“ išskiriamais aštuoniais Vilniaus mieste esančiais parkais (1989), tačiau per beveik tris nepriklausomybės dešimtmečius įvyko pokyčių ne tik šalies politinėje, ekonominėje ar kultūrinėje srityse, tačiau ir Vilniaus miesto parkų sistemoje.

A. Tauro teigimu, dar prieš XX amžiaus 10-ąjį dešimtmetį Vilniaus mieste žaliavo aštuoni parkai: Centrinis, Skulptūrų, Vingio, Verkių, Žvėryno, Markučių, Pavilnio ir „Draugystės“ (1989). Dabar tik dalis šių parkų išsaugojo ankstesnius pavadinimus (Vingio, Verkių, Markučių), o kita dalis pavadinimus pakeitė, pavyzdžiui, Centrinis parkas tapo Pilių parku, „Draugystės“ – Parodų (Litexpo) parku. Be abejonės, per tris dešimtmečius įvyko ir daugiau pokyčių.

Vilniaus mieste esantys parkai kur kas labiau pasklidę po visą miesto teritoriją nei aikštės ar skverai (2 pav.). Bent po vieną parką yra daugumoje Vilniaus miesto seniūnijų (tik keturiose iš 21 Vilniaus m. sen. nėra parkų). Parkus priskirti konkrečiai seniūnijai sudėtinga, kadangi kai kurie jų, pavyzdžiui, Lyglaukių, Pasakų, yra išsidėstę kelių seniūnijų teritorijose.

Daugiausia parkų yra didžiosiose Vilniaus miesto seniūnijose – Antakalnio ir Verkių. Panerių

seniūnija, kuri pagal plotą yra didžiausia Vilniaus miesto seniūnija, nusileidžia Antakalnio ir Verkių seniūnijoms. Antakalnio seniūnijoje yra keturi parkai, Verkių seniūnijoje šeši, o didžiausioje Vilniaus miesto Panerių seniūnijoje – tik du.

Vilniaus miesto centrinėje dalyje esančiose seniūnijose (Senamiesčio, Šnipiškių, Žvėryno) ir Vilkpėdės bei Rasų seniūnijose galima priskaičiuoti po aštuonis devynis parkus. Lyginant su parkų kiekiu kitose Europos valstybių sostinėse, tai nėra mažai.

Sovietiniais metais įkurtuose Vilniaus miesto rajonuose (Žirmūnuose, Lazdynuose, Karoliniškėse, Viršuliškėse, Fabijoniškėse, Pašilaičiuose, o iš dalies ir Pilaitėje) yra po vieną ar du parkus, skirtus rajonų gyventojų poilsio ir rekreacijos reikmėms. Šių parkų pavadinimai dažnai sutampa su rajono, kuriame jie yra išsidėstę, pavadinimais.

Vilniaus miesto parkų pasiskirstymas nulemtas istorinės Vilniaus miesto raidos. Dauguma Vilniaus miesto parkų susikoncentravę kompaktiškai užstatytoje miesto teritorijoje, kuri apima tiek centrinę Vilniaus miesto dalį, tiek sovietinio laikotarpio gyvenamuosius rajonus. Tuo tarpu periferinėje Vilniaus miesto dalyje parkų yra mažiau, galima sakyti, kad čia sąlyginį parkų vaidmenį atlieka mažiau žmogaus įsisavinti plotai – miškai ir miškingos teritorijos, ypač specialiosios paskirties miškų grupė (daugiausia rekreaciniai miškai, mažiau – ekosistemų apsaugos miškai). Dalis šių miškų yra didelio rekreacinio potencialo, t. y. pritaikomi intensyviai naudojimui bei yra įvardijami kaip miško parkai (Vilniaus miesto savivaldybės..., 2009).

Vilniaus mieste yra 27 žaliosios jungtys. Jos, kaip ir parkai, pasklidusios po visą Vilniaus miesto teritoriją (1 pav.). Pagal užimamą plotą Vilniaus miesto žaliosios jungtys yra kategorizuojamos smulkiau į pagrindinių viso miesto želdynų, rajoninių želdynų ir vietinių želdynų jungtis.

Kapinių Vilniaus mieste yra beveik pusšimtis (48), o kai kurių autorių duomenimis, pavyzdžiui, geografo D. Liutiko, ir šiek tiek daugiau nei pusšimtis (52). Tiesa, oficialus veikiančių kapinių skaičius tesudaro tik tris penktadalius visų kapinių; kitos kapinės yra neveikiančios ar riboto naudojimo (laidojimo). Visų Vilniuje esančių kapinių plotas siekia apie 258 hektarus

(Liutikas, 2017). Daugiausia kapinių yra periferinėse Vilniaus miesto seniūnijose – Antakalnyje, Naujojoje Vilnioje, Paneriuose, Naujininkuose (2 pav.). Tiesa, Verkių seniūnija, trečia pagal plotą Vilniaus mieste, yra išimtis, kadangi turi tik dvi kapines. Kapinių gausą minėtose seniūnijose būtų galima paaiškinti šių seniūnijų geografine padėtimi, kadangi jos yra periferijoje, kur daugiau laisvos neužstatytos teritorijos bei mažesnis gyventojų tankumas. Tai galima paaiškinti ir dabartine kultūrine tradicija kapines įrengti miestų ar miestelių pakraščiuose, t. y. periferijoje (Liutikas, 2017), ar už miesto, kaip buvo pasielgta su Karveliškių kapinėmis. Svarbų vaidmenį atlieka ir šių seniūnijų plotas. Nevertėtų pamiršti ir tokios detalės, kad anksčiau šios teritorijos nepriklausė Vilniaus miestui, o buvo atskiros gyvenvietės, kaimai.

Vilniaus centrinėje dalyje 1801 metais buvo įrengtos seniausios Vilniaus mieste Rasų kapinės, vėliau Bernardinų (1810 m.) (Liutikas, 2017). Prie centrinės Vilniaus miesto dalies kapinių taip pat yra paminėtinos ir Liepkalnio stačiatikių kapinės, esančios Rasų seniūnijoje. Toliau nuo centro nutolusiose Šeškinės, Justiniškių, Lazdynų, Viršuliškių, Pilaitės ar Grigiškių seniūnijose yra vienos ar dvejų kapinės. Dauguma šių kapinių buvo įkurtos XX amžiuje.

Šiame darbe dar aptartos tokios viešosios erdvės kaip paplūdimiai, botanikos sodas ir viešosios erdvės, kurių statusas nėra aiškiai įvardytas, dažniausiai vadinamos plačia želdyno sąvoka. Tokių erdvių yra labai daug, jos išsidėstę visame Vilniaus mieste, jų yra kiekvienoje Vilniaus miesto seniūnijoje (2 pav.). Tad būtų netikslinga šias erdves aptarti detalčiau, jos nepatenka tarp pagrindinių šio darbo viešųjų erdvių (aikščių, skverų, parkų, gatvių tinklų).

Daugumos šių erdvių plotas yra labai mažas, jos atlieka lokalų vaidmenį viešųjų erdvių sistemoje. Tačiau tokios erdvės kaip Kairėnų botanikos sodas, Šeškinės ozas ar Vokės slėnio želdynas dėl santykinai didelio užimamo ploto atlieka kur kas svarbesnį vaidmenį. Svarbi ir jų lokacija, ypač Šeškinės ozo. Kairėnų botanikos sodas išsiskiria daugiafunkciškumu, jis atlieka ne tik tradicines botanikos sodo funkcijas (mokslinę, mokomąją ar apsauginę) (Šaltenytė, 2014), tačiau ir rekreacinę, kuri sudaro sąlygas įsiliesti į Vilniaus miesto viešųjų erdvių sistemą.

Vilniaus miesto žaliosios jungtys, kapinės ir kitos viešosios erdvės yra pasklidusios po visą miesto teritoriją. Žaliųjų jungčių ir kapinių skaičius auga tolstant nuo Vilniaus miesto centro link periferijos, o kitų viešųjų erdvių (botanikos sodas, paplūdimiai ir kt.) skaičius išlieka panašus tiek centre, tiek artėjant link periferijos.

Kaip parodė prieš tai aptarti viešųjų erdvių tipai ir parengtas Vilniaus miesto viešųjų erdvių sistemos žemėlapis (2 pav.), tankiausias gatvių tinklas yra Vilniaus miesto centrinėje dalyje. Iš visos centrinės dalies išsiskiria Vilniaus senamiesčio gatvių tinklas, kuris yra tankiausias visame mieste. Centrinės Vilniaus miesto dalies viešųjų erdvių potencialas dažnai priklauso nuo jų ryšių su pagrindinėmis gatvėmis, pavyzdžiui, Pilies gatve ar Gedimino prospektu (Bučys, 2010).

Sovietiniais metais suformuotų gyvenamųjų rajonų gatvių tinklas yra pakankamai retas. Tačiau kalbant apie šių rajonų pėsčiųjų takų, vedančių į lokalius šių rajonų centrus, tinklą, situacija yra priešinga – šiuose rajonuose jis yra itin tankus (Bučys, 2010). Artėjant link periferijos, Vilniaus miesto gatvių tinklas retėja, tačiau yra ir išimčių. Pavyzdžiui, Naujoji Vilnia turi pakankamai tankų gatvių tinklą, susiklosčiusį dėl skirtingos istorinės raidos, ar Balsių gyvenvietė, kurios gatvių tinklas taip pat nėra retas. Tokio gatvių tinklo susiformavimą galėjo nulemti ir tai, kad Balsiai yra nuosavų gyvenamųjų namų kvartalas, tad jo planavimas skiriasi nuo sovietinio laikotarpio gyvenamųjų rajonų.

Vilniaus miesto gatvių statusas, jų svarba labai skiriasi, nors gatvės yra panašios konfigūracijos bei plotinės reikšmės. Vienas tokių pavyzdžių yra į šiaurę nuo Konstitucijos prospekto lygiagrečiai besidriekiančios Kalvarijų, Giedraičių ir Kernavės gatvės, atliekančios skirtingus vaidmenis Vilniaus miesto gatvių tinkle. Pavyzdžiui, Kalvarijų gatvė yra svarbi šiaurės–pietų susisiekimo arterija visame mieste, o Giedraičių gatvė yra svarbi tik lokaliai (Bučys, 2010). Galima teigti, kad Vilniaus miesto gatvių statusas yra nevienodas, tačiau norint išsamiau jį aptarti reikėtų atlikti naują tyrimą.

VILNIAUS MIESTO VIEŠŪJŲ ERDVIŲ SĄSAJOS

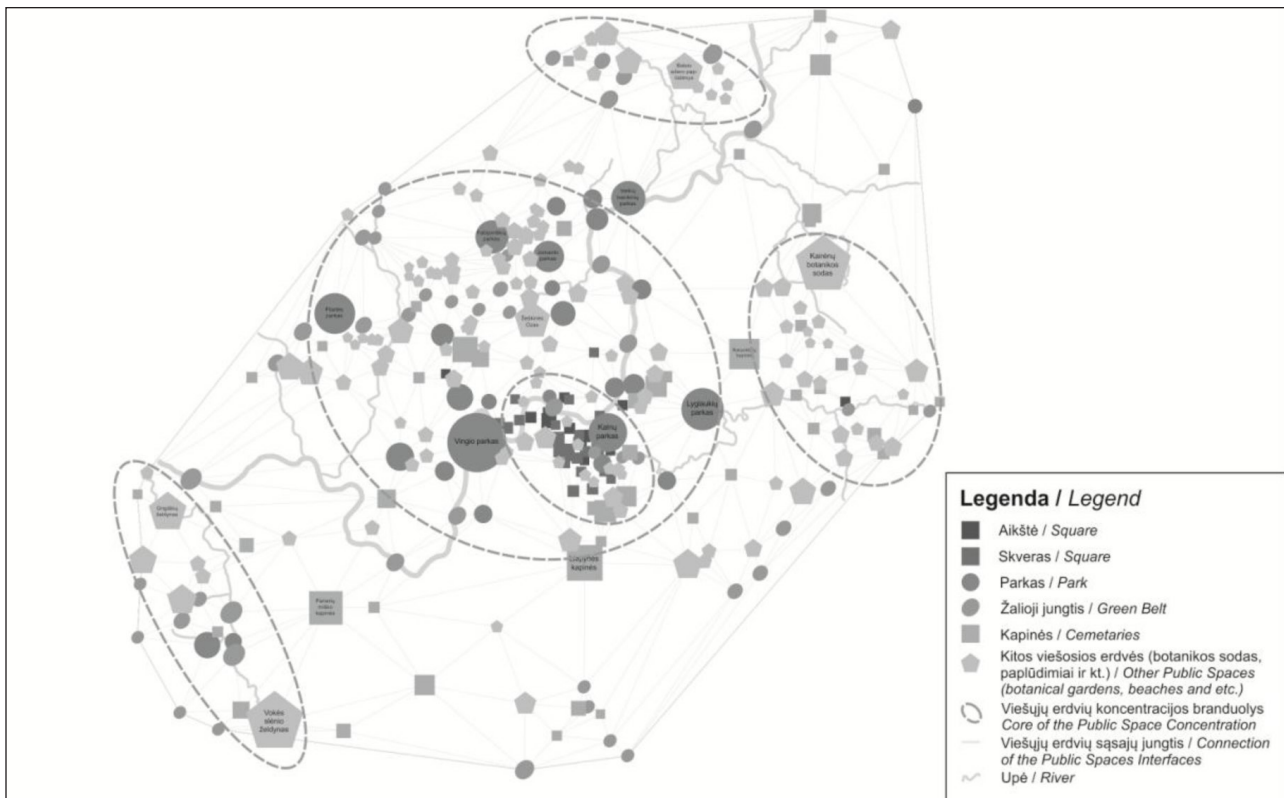
Ryšių tarp subjektų kaip tam tikros struktūros samprata socialiniuose moksluose yra atėjusi

iš matematinės grafų teorijos (Newman, 2003), kurios teorinėmis gairėmis yra remiamasi šiame skyriuje. Įvertinti Vilniaus miesto viešųjų erdvių ryšius yra pakankamai sudėtinga ir subjektyvu, kadangi tai dažniausiai priklauso nuo autoriaus pasirinkto tyrimo aspekto (-ų).

Nagrinėjant viešąsias erdves svarbu tyrinėti sąsajas (Daniulaitis, Dimindavičiūtė, 1999). Todėl siekiant pavaizduoti Vilniaus miesto viešųjų erdvių ryšius buvo parengta Vilniaus miesto viešųjų erdvių sąsajų schema (modelis) (3 pav.). Schema atskleidžia Vilniaus miesto viešųjų erdvių (aikščių, skverų, parkų, žaliųjų jungčių, kapinių ir kt.) tarpusavio jungtis, kurios yra pateikiamos įvertinus Vilniaus miesto gatvių tinklą. Gatvių tinklo sudėtingumas lėmė, kad ši svarbų viešųjų erdvių elementą buvo pasirinkta perteikti per jungtis, tačiau ne per tiesioginį jo atvaizdavimą, kaip buvo pasielgta su kitais viešųjų erdvių tipais.

Vilniaus miesto centrinėje dalyje viešųjų erdvių yra daugiausia, o šios miesto dalies gatvių tinklas yra tankiausias visame Vilniaus mieste. Tai leidžia teigti, kad ši Vilniaus miesto dalis išsiskiria viešųjų erdvių sąsajų jungčių gausa. Viešųjų erdvių sąsajų jungtys čia yra trumpos, jų daug, jos tankiai susikoncentravusios, ypač senamiestyje. Galima išskirti tam tikrą Vilniaus miesto centrinės dalies viešųjų erdvių koncentracijos branduolį, kuris smulkiau gali būti padalytas į vidinį ir išorinį. Vidinis branduolys daugiausia apima Vilniaus senamiesčio viešąsias erdves, kurios pagal plotą yra smulkios, o išorinis branduolys apima likusias viešąsias erdves, kurių plotinės reikšmės yra didesnės, tačiau koncentracija vienoje vietoje yra mažesnė nei prieš tai aptartųjų, jos labiau pasklidusios po teritoriją. Šis branduolys daugiausia apima centrinę, vakarinę ir šiaurės vakarinę Vilniaus miesto dalis, t. y. kompaktiškai užstatytą Vilniaus miesto teritoriją.

Tolstant nuo Vilniaus miesto centrinės dalies, viešųjų erdvių sąsajų jungtys silpnėja – mažėja jų skaičius ir kinta parametrai, atsiranda ilgesnės jungtys tarp viešųjų erdvių. Viešųjų erdvių skaičius yra mažesnis, jos labiau pasklidusios, o gatvių tinklas silpnai išvystytas. Didesnių viešųjų erdvių sankaupų (branduolių) nėra, mažesni branduoliai atsiranda tik Vilniaus miesto periferijoje. Ypač išsiskiria rytinėje Vilniaus miesto dalyje esantis ryškus Naujosios Vilnios viešųjų erdvių branduolys, čia susikoncentravę daugiau viešųjų erdvių, o



3 pav. Vilniaus miesto viešųjų erdvių sąsajų schema
Fig. 3. Scheme of Vilnius Urban Public Spaces Interfaces

gatvių tinklas yra tankus. Dar du tokius viešųjų erdvių koncentracijos branduolius galima išskirti šiaurinėje ir pietvakarinėje Vilniaus miesto dalyse. Šiuos branduolius galima įvardyti kaip Balsių ir Panerių–Grigiškių viešųjų erdvių koncentracijos branduolius. Čia gatvių tinklas nėra toks tankus kaip Naujosios Vilnios branduolyje; gatvių tinklas sutankėja tik kai kuriose dalyse, tačiau šią „netektį“ finansuoja didesni viešųjų erdvių koncentracijos centrai. Šiuos tris branduolius sąlyginai galima laikyti trimis atskiromis posistėmis Vilniaus miesto viešųjų erdvių sistemoje.

Vilniaus miesto viešosios erdvės susijusios nevienodais ryšiais. Centrinėje Vilniaus miesto dalyje viešųjų erdvių sąsajų jungtys yra stipriausios, kadangi čia viešųjų erdvių koncentracija didžiausia, o gatvių tinklas tankiausias. Vilniaus senamiestis išsiskiria stipriausiomis viešųjų erdvių jungtimis, o likusioje kompaktiškai užstatytoje Vilniaus miesto teritorijoje šios jungtys yra silpnos. Artėjant link Vilniaus miesto periferinės dalies šios jungtys silpnėja, išryškėja tik keli didesnės viešųjų erdvių koncentracijos centrai su tankesniu gatvių tinklu, kuris sustiprina šių viešųjų erdvių sąsajų jungtis.

VILNIAUS MIESTO VIEŠŪJŲ ERDVIŲ SISTEMOS PROBLEMINIAI AREALAI

Nevienodas Vilniaus miesto viešųjų erdvių sistemos elementų pasiskirstymas lemia viešųjų erdvių trūkumą: kai vienoje miesto dalyje jų trūksta, o kitose yra pakankamai. Tokius arealus, kuriuose jaučiamas viešųjų erdvių trūkumas, galima laikyti probleminiais arealais. Vilniaus mieste tokių arealų yra nemažai, jų išskyrimas gali kelti problemų. Dėl šios priežasties viešųjų erdvių trūkumą buvo pasirinkta analizuoti remiantis Vilniaus miesto seniūnijų vienetais. Prieš apžvalgą buvo atlikti skaičiavimai, apėmę kiekvienos Vilniaus miesto seniūnijos įvertinimą penkiabalėje skaleje. Kiekvienai Vilniaus miesto seniūnijai buvo paskaičiuoti balai, gauti išvedus vidurkį iš viešųjų erdvių užimamo ploto dalies seniūnijoje balo ir gyventojų skaičiaus balo. Kuo mažesnis balas buvo paskirtas Vilniaus miesto seniūnijai, tuo joje buvo nustatytas didesnis viešųjų erdvių trūkumas.

Atlikus skaičiavimus nustatyta, kad mažiausią balą (1,5) surinko Naujininkų ir Verkių seniūnijos, šiek tiek daugiau – Antakalnio, Lazdynų, Naujosios

Vilnios, Pašilaičių ir Žirmūnų seniūnijos (po 2 balus). Antakalnio, Naujininkų, Naujosios Vilnios ir Verkių seniūnijos yra vienos didžiausių Vilniaus mieste tiek pagal užimamą plotą, tiek pagal gyventojų skaičių, tačiau šiose seniūnijose esančių viešųjų erdvių užimamas plotas svyruoja nuo 2,9 % Naujininkų seniūnijoje iki 7,8 % Naujosios Vilnios seniūnijoje. Jos atsilieka nuo kitų seniūnijų, jų rezultatai yra prasčiausi. Šios seniūnijos išsiskiria dideliu plotu, todėl daugiau turėtų būti ir viešųjų erdvių. O taip nėra, nes didelius šių seniūnijų plotus dengia miškai ar miškingos teritorijos, kurių dauguma nėra pritaikyta rekreacinei veiklai (išimtis galbūt būtų tik rekreaciniai miškai). Gyventojų skaičius šiose seniūnijose svyruoja nuo 31 tūkst. Naujininkų ir Naujosios Vilnios seniūnijose iki 42 tūkst. Verkių seniūnijoje, vadinasi, turėtų būti daugiau ir viešųjų erdvių.

Lazdynų ir Pašilaičių seniūnijose yra šiek tiek kitaip. Nors pagal plotą tai vidutinio dy-

džio seniūnijos (5–15 km²), kuriose gyventojų skaičius svyruoja nuo 31 iki 33 tūkst., tačiau viešosios erdvės irgi dengia nepakankamą plotą. Žirmūnų seniūnijoje gyvena itin daug žmonių (apie 46 tūkst.), tai gausiausiai apgyvendinta seniūnija visame Vilniaus mieste. Nors Žirmūnų seniūnijos bendrojo ploto ir jį dengiančių viešųjų erdvių ploto, siekiančio apie 12,3 %, santykis yra neblogas, tačiau gyventojų skaičius lemia, kad yra kur kas didesnis viešųjų erdvių poreikis nei dabar turima viešųjų erdvių.

Po 2,5 balus surinko Fabijoniškių, Justiniškių, Karoliniškių ir Naujamiesčio seniūnijos. Justiniškių, Karoliniškių ir Naujamiesčio seniūnijos pasižymi panašiais rodikliais. Šiose seniūnijose gyventojų skaičius svyruoja apie 23–27 tūkst., pagal plotą jas galima laikyti smulkaus dydžio seniūnijomis (0–5 km²); viešųjų erdvių užimamas plotas nėra pakankamas, jis siekia apie 7,6 % Justiniškių ir 8,6 % Karoliniškių seniūnijose. Tačiau

2 lentelė. Viešųjų erdvių trūkumas Vilniaus miesto seniūnijose

Table 2. Lack of public spaces in Vilnius city elderships

Seniūnijos pavadinimas <i>Name of eldership</i>	Viešųjų erdvių užimamo ploto dalis seniūnijoje % <i>Area occupied by public spaces in elderships, %</i>	Balas <i>Score</i>	Gyventojų skaičius (2011 m.) <i>Population in 2011</i>	Balas <i>Score</i>	Galutinio įvertinimo balas <i>Final rating score</i>
Antakalnio seniūnija	5,5	2	38 940	2	2
Fabijoniškių seniūnija	11,5	3	39 759	2	2,5
Grigiškių seniūnija	10,2	3	12 000	4	3,5
Justiniškių seniūnija	7,6	2	27 462	3	2,5
Karoliniškių seniūnija	8,6	2	27 270	3	2,5
Lazdynų seniūnija	7,6	2	31 097	2	2
Naujamiesčio seniūnija	8,2	2	23 232	3	2,5
Naujininkų seniūnija	2,9	1	31 171	2	1,5
Naujosios Vilnios seniūnija	7,8	2	31 933	2	2
Panerių seniūnija	5,4	2	7 740	5	3,5
Pašilaičių seniūnija	5,7	2	33 056	2	2
Pilaitės seniūnija	12,6	3	20 320	3	3
Rasų seniūnija	6,5	2	10 597	4	3
Senamiesčio seniūnija	23,3	5	19 447	4	4,5
Šeškinės seniūnija	17	4	31 333	2	3
Šnipiškių seniūnija	8,6	2	15 342	4	3
Verkių seniūnija	6,6	2	42 179	1	1,5
Vilkpėdės seniūnija	21,8	5	21 346	3	4
Viršuliškių seniūnija	19,1	4	14 733	4	4

šiose seniūnijose nėra daug gyventojų. Skirtinga situacija yra Fabijoniškių seniūnijoje, kurioje yra beveik 40 tūkst. gyventojų, todėl juntamas didesnis viešųjų erdvių poreikis, kurį patenkina iš dalies nemažas viešųjų erdvių plotas, siekiantis apie 11,5 % visos seniūnijos teritorijos.

Po tris balus surinko Pilaitės, Rasų, Šeškinės ir Šnipiškių seniūnijos. Rasų ir Šnipiškių seniūnijos nepasirūpino dideliu gyventojų skaičiumi. Šeškinės seniūnijos situacija yra viena geresnių, kadangi joje viešosios erdvės užima net 17 % visos seniūnijos teritorijos ploto (ypač svarbus indėlis yra Šeškinės ozo, užimančio apie pusę viso viešųjų erdvių dengiamo ploto Šeškinės seniūnijoje). Vis dėlto šios seniūnijos gyventojų skaičius, viršijantis 31 tūkst., sumažina galutinį šios seniūnijos įvertinimo balą.

Grigiškių, Panerių ir Žvėryno seniūnijos surinko po 3,5 balus. Šios trys seniūnijos išsiskiria vienu mažiausiu gyventojų skaičiumi iš visų Vilniaus miesto seniūnijų, jis siekia 7 tūkst. Panerių seniūnijoje ir 12 tūkst. Grigiškių seniūnijoje. Nors Panerių seniūnija pagal plotą yra pati didžiausia visame Vilniaus mieste, tačiau pati mažiausia pagal gyventojų skaičių. Nors šios seniūnijos plotus dengia vos 5,4 % viešųjų erdvių, tačiau dideles teritorijas užima miškai ir miškingos vietovės, o mažas šios seniūnijos gyventojų skaičius nesukuria didelio viešųjų erdvių poreikio. Dėl mažo gyventojų skaičiaus (apie 11 ir 12 tūkst.) ir dėl viešųjų erdvių užimamo ploto dalies (apie 10,2 ir 11,1 %) pakankamai aukštu balu buvo įvertintos Žvėryno ir Grigiškių seniūnijos.

Keturiais balais buvo įvertintos tik dvi seniūnijos – Vilkpėdės ir Viršuliškių. Šios seniūnijos nors ir nepasirūpino dideliu gyventojų skaičiumi (atitinkamai apie 21 tūkst. ir apie 14 tūkst.), tačiau viešųjų erdvių užimamas plotas yra didelis. Viršuliškių seniūnijoje yra didelės Sudervės kapinės, o Vilkpėdės seniūnijoje – 162 hektarų ploto Vingio parkas.

Aukščiausias vertinimo balas (4,5) buvo paskirtas tik vienai seniūnijai – Senamiesčio. Šios seniūnijos plotas yra sąlyginai nedidelis, pati seniūnija priskiriama prie mažesnių, gyventojų skaičius nesiekia 20 tūkst. Apie 23,3 % seniūnijos ploto užima viešosios erdvės, t. y. beveik ketvirtadalis visos seniūnijos teritorijos. Senamiesčio seniūnijoje yra Kalnų parkas, užimantis apie 33 hektarus, jis sudaro apie pusę viso šios seniūnijos užimamo viešųjų erdvių ploto.

Viešųjų erdvių sistema neatsiejama nuo socialinių struktūrų išvystymo (Burinskienė, Ušpalytė-Vitkūnienė, 2006). D. Makutėnienė ir R. Žiūrienė (2006) teigia, kad negalima projektuoti viešųjų erdvių neatsižvelgiant į visą jų sistemą. Todėl svarbu pabrėžti, kad atlikus vertinimą paaiškėjo, jog vienoje Vilniaus miesto seniūnijose egzistuoja viešųjų erdvių trūkumas, o kitose šio trūkumo nėra. Vis dėlto ši apžvalga nėra pagrįsta, kadangi kai kuriuos veiksnius sunku įvertinti, o jie gali daryti didelę įtaką. Pavyzdžiui, kaimynystės efektas, kai vienoje seniūnijose trūksta viešųjų erdvių, tačiau kaimyninėje seniūnijoje jų yra pakankamai daug. Pavyzdžiui, Naujamiesčio seniūnijoje nėra daug viešųjų erdvių, tačiau kaimyninėse Senamiesčio ar Vilkpėdės seniūnijose yra didesnių viešųjų erdvių, kurios atsveria Naujamiesčio seniūnijos viešųjų erdvių trūkumą. Kitas veiksnys yra miškai ir miškingos teritorijos, kurias mielai renkasi gyventojai, norėdami pailsėti ir pabėgti nuo miesto šurmulio. Arčiau gyvenamosios vietos esantis miškelis, nors ir ne visai nepritaikytas rekreacijai, yra paklausėnis, nei toliau esantis parkas. P. Juškevičius pabrėžia, kad mieste svarbi kokybiškesnė rekreacinė aplinka (2006). Be abejo, gali būti ir išimčių. Kad nebūtų didelio skirtumo tarp didžiųjų ir mažųjų seniūnijų, reikėtų imtis sprendimų ir veiksmų pritaikant teritorijas poilsiui ir rekreacijai, t. y. jų konvertavimo į viešąsias erdves, taip padidinant viešųjų erdvių plotines reikšmes seniūnijose, kuriose jų trūksta.

IŠVADOS

1. Miestų viešųjų erdvių sistemų tyrimai yra nepakankamai kompleksiskai plėtojama tyrimų kryptis Lietuvoje. Reikalingas požiūris, kad viešosios erdvės yra tarpiai susijusios, stiprius vidinius ryšius turintys kompleksiškos sistemos elementai. Tai galėtų turėti įtakos planuojant miestų erdves, plėtojant miestų viešųjų erdvių sistemas ir atskleidžiant ne taškinį, o sisteminių požiūrį į viešąsias erdves.

2. Vieningos ir išgrynintos viešosios erdvės sampratos nebuvimas lemia ginčus ir diskusijas, nes viešai nesutariama, kokias erdves vertėtų laikyti viešosiomis (nors LR planavimo įstatymas numato ypač plačią sampratą), o kurių ne. Jeigu šis klausimas būtų išspręstas, tai ne tik padėtų išvengti minėtų ginčų, tačiau prisidėtų ir prie viešųjų

erdvių bei su jomis susijusių tyrimų intensyvumo, taip pat minėtų erdvių populiarinimo.

3. Netolygus viešųjų erdvių pasiskirstymas Vilniaus mieste pasireiškia tuo, kad centrinėje miesto dalyje jų koncentracija yra didesnė, o „miegamuosiuose“ priemiesčiuose ar sovietinio laikotarpio gyvenamuosiuose rajonuose jų yra mažiau (tik Vilniaus m. sav. „satelitiniuose“ miestuose pasitaiko pavienių aktyvių viešųjų erdvių), tačiau šių skirtumų mažinimas suteiktų naujas rekreacijos ir poilsio galimybes Vilniaus miesto gyventojams ir prisidėtų prie gyvenimo kokybės gerinimo.

4. Probleminiuose Vilniaus miesto arealuose, pasižyminčiuose viešųjų erdvių trūkumu, turėtų būti imamasi konkrečių sprendimų ir veiksmų, nuo teritorijų pritaikymo rekreacinėms reikmėms iki jų konvertavimo į viešąsias erdves, kad ateityje pavyktų pasiekti tolygesnį viešųjų erdvių pasiskirstymą mieste, kadangi jų trūkumas blogina miesto bendruomenės gyvenimo, darbo ir veikimo erdvę bei kokybę.

5. Siekiant išlaikyti funkcionuojančių Vilniaus miesto viešųjų erdvių sistemą, būtina toliau ją plėtoti, nes tik taip bus užtikrintas jos pilnavertis funkcionavimas ateityje, tik taip bus galima ją praturtinti ne tik parkų stiliaus viešosiomis erdvėmis, bet kelių ir kitų infrastruktūrų tiesinėmis viešosiomis erdvėmis.

Gauta 2018 10 29
Priimta 2019 01 18

LITERATŪRA

1. Alistratovaitė-Kurtinaitienė I. 2015. Aikštė kaip urbanistinės erdvės tipas. Tarp socialinės funkcijos ir erdvių dimensijų. *Acta Academiae Artium Vilnensis*. 76: 71–103.
2. Bučys J. 2010. Lokalių centrų vieta ir vaidmuo hierarchinėje didmiesčio centrų sistemoje: Vilniaus pavyzdys. *Urbanistika ir architektūra*. 34(2): 98–105.
3. Burinskienė M., Ušpalytė-Vitkūnienė R. 2006. Analysis of the dynamics of walking distances to public transport routes and its influence on housing prices. *Journal of Civil Engineering and Management*. 12(3): 261–267.
4. Buivydas R. 2010. Viešųjų erdvių transformacija Lietuvos miestuose. *Logos*. 66: 132–141.
5. Butkus T. S. 2007. Kultūrinės miesto funkcijos potencialas ir jo raiškos formos urbanistinėje struktūroje. *Urbanistika ir architektūra*. 31(2): 87–95.
6. Butkus T. S. 2009. Urbanistinė stigma: miesto viešoji erdvė. Iš: *Miestų viešosios erdvės. Kūrybiškumas ir meninė intervencija*. 23–27.
7. Butkus T. S. 2011. *Miestas kaip įvykis. Urbanistinė kultūrinių funkcijų studija*. Kaunas: Kitos knygos.
8. Butkus T. S. 2015. Urbanistinė viešosios erdvės tipologija ir jos elementai sovietmečio Klaipėdoje. *Acta Academiae Artium Vilnensis*. 76: 117–138.
9. Characteristics and Guidelines of Great Public Spaces. <https://www.planning.org> (žiūrėta 2017-04-13).
10. Daniulaitis G. J., Dimindavičiūtė D. 1999. Miesto žaliųjų jungčių planavimo problemos. *Urbanistika ir architektūra*. 23(4): 176–187.
11. Gehl, J. 2011. *Life between Buildings: Using Public Space*. Island Press.
12. Gehl J., Svarre B. 2013. *How to Study Public Life*. Island Press.
13. Gražulevičiūtė-Vileniškė I., Ražauskaitė A., Ažukaitė L., Bartininkaitė V., Kulbokaitė L., Kamenecas J. 2011. Darnaus vystymosi principais paremtas kraštovaizdžių formavimas urbanizuotose teritorijose. *Miestų želdynų formavimas*. 1(8): 52–65.
14. Gregory D., Johnston R., Pratt G., Watts M., Whatmore S. 2009. *The Dictionary of Human Geography. 5Th Edition*. Hobokenas: Wiley-Blackwell.
15. Grunskis T. 2002. Miesto visuomeninių erdvių sistema: kai kurios teorinės prielaidos. *Urbanistika ir architektūra*. 26(3): 137–145.
16. Grunskis T. 2009. Apie kai kurias šiuolaikines aikštinių formavimo tendencijas Lietuvoje. *Urbanistika ir architektūra*. 33(3): 135–144.
17. Grunskis T. 2013. Miesto viešųjų erdvių sistemos samprata ir formavimo modeliai. *Acta Academiae Artium Vilnensis*. 71: 127–138.
18. Grunskis T., Mankus M. 2013. Miesto viešųjų erdvių sistema postkomunistinėje sociokultūrinėje aplinkoje. *Urbanistika ir architektūra*. 37(3): 210–217.
19. Gruževskis B., Šabanovas S. 2017. Lithuanian border regions – development of the periphery. *Advances in European Borderlands Studies. German and European Studies of the Willy Brandt Center*. 7(2): 259–278.
20. Inclusion Through Access to Public Space. <http://www.unesco.org> (žiūrėta 2017-04-13).
21. Juškevičius P. 2002. Vilniaus miesto planavimo ir plėtros raida. *Urbanistika ir architektūra*. 26(4): 161–168.
22. Juškevičius P. 2003. *Miestų planavimas*. Vilnius: Technika.
23. Juskevičius P. 2006. Vilniaus miesto socialinės erdvės ir deviacijos. *Urbanistika ir architektūra*. 2: 69–77.
24. Kačerauskas T. 2011. Miesto erdvės ir kultūros naratyvai. *Town Planning and Architecture*. 35(2): 141–146.
25. Kamičaitytė-Virbašienė J., Narvydas A. 2013. Industrijinio paveldo konversija į gyvybingas viešąsias

- žaliąsias erdves: High Line parko atvejis. *Miestų želdynų formavimas*. 1(10): 125–137.
26. Kavaliauskas P., Šabanovas S. 2011. New approach to functional zoning in Kaunas city. *Geografija*. 47(2): 125–132.
 27. Lietuvos Respublikos teritorijų planavimo įstatymo pakeitimo įstatymas. *Žin.*, 2013, Nr. 76-3824.
 28. Lietuvos Respublikos želdynų įstatymas. *Žin.*, 2007, Nr. 80-3215.
 29. Liutikas D. 2017. Kapinės kaip lankytini kraštovaizdžio objektai. *Soter*. 62(90): 51–66.
 30. Liutikas D. 2017. Lietuvos kapinių statistika: kapinių skaičius, plotas ir geografinis tipologizavimas. *Soter*. 63(91): 61–72.
 31. Malakauskienė R., Gerikienė V. 2012. Šiuolaikinių žaliųjų erdvių formavimo tendencijos istorinių parkų kontekste. *Miestų želdynų formavimas*. 1(9): 108–115.
 32. Makutėnienė D., Žiūrienė R. 2006. Miesto parkų efektyvaus projektavimo modeliavimas. *Urbanistika ir architektūra*. 30(1): 51–56.
 33. Mitchell M. 1995. The end of public space? *Annals of the Association of American Geographers*. 85(1): 108–133.
 34. Newman M. E. J. 2003. *The Structure and Function of Complex Network*. SIAM Review, Society for Industrial and Applied Mathematics.
 35. Ratti C., Raydan D., Steemers K. 2003. Building form and environmental performance: archetypes, analysis and an arid climate. *Energy and Buildings*. 35(1): 49–59.
 36. Stauskas V. 2007. Influence of local cultural peculiarities on national and international design process and results. *CIB World Building Congress Book*. 989–998.
 37. Šaltenytė A. 2014. Botanikos sodų valdymas ir jų funkcijos. Iš: *Darnaust vystymosi strategija ir praktika*. 102–110.
 38. Tauras A. 1989. *Mūsų parkai*. Vilnius: Mokslas.
 39. The Social Value of Public Spaces. <https://www.jrf.org.uk> (žiūrėta 2017-04-13).
 40. Urbonaitė I. 2013. Rekreacinių funkcijų raiškos transformacijos posovietinio miesto viešosiose erdvėse. Vilniaus atvejis. *Urbanistika ir architektūra*. 37(3): 194–209.
 41. *Vilniaus miesto savivaldybės teritorijos bendrasis planas iki 2015 metų*. 2007. Vilnius, Vilniaus miesto savivaldybės taryba.
 42. *Vilniaus miesto savivaldybės teritorijos bendrasis planas iki 2015 metų keitimas*. 2007. Vilnius, Vilniaus miesto savivaldybės taryba.
 43. Zacharovas M. 2014. Naujoji Vilnia. <http://www.naujojivilnia.lt/>

Tautvydas Bokmota, Simonas Šabanovas

VILNIUS URBAN PUBLIC SPACES SYSTEM

Summary

The objective of the article is to disclose the peculiarities of the Vilnius urban public spaces system. Due to a complex historical development of Vilnius, the Vilnius urban public spaces system experienced various influences from the West and the East. During the development of the Vilnius urban public spaces system, some parts of the system were planned and designed in line with the tendencies of planning of public spaces in one time period, while other public spaces experienced different influences and were developed during different time periods. As a result of this complex development and different influences, an uneven Vilnius urban public spaces system was formed, with its denser network of public spaces in some parts of the city and not so dense in other parts of the city. This public spaces distribution unevenness manifests in the fact that there is a higher concentration of public places in the central part of the city, especially in the Old Town, while in the “sleeping” suburbs or the Soviet-era residential areas there are less public places and the network of public places is less developed.

This article gives an overview of the concept of public space and the concept of public spaces system, as well as an opportunity to see the Vilnius urban public spaces system, its features and problematic areas from a different view. In this article it was found out that the Vilnius urban public spaces system was developed in different ways. In some parts of Vilnius, such as the Old Town, or in general, in the central part of the city, the public spaces system has more or less developed its network with more public spaces, while in other parts of Vilnius, such as the suburbs or the Soviet-era residential areas, there are fewer public spaces or a shortage of them.

Keywords: public space, system of public spaces, Vilnius, graph theory