

# 25-eri požiūrio į Lietuvos narystę Europos Sąjungoje tyrimų metai: 1991–2016

VLADAS GAIDYS

ISM Vadybos ir ekonomikos universitetas, Arklių g. 18, LT-01305 Vilnius  
El. paštas vladas@vilmorus.lt

---

Požiūriai į Lietuvos narystę Europos Bendrijoje (vėliau – Europos Sąjungoje) empiriškai buvo pradėti tirti jau pirmosiose reprezentatyviose visuomenės nuomonės apklausose. Vienas iš pirmųjų, jau 1991 m., šią temą nagrinėjo Viešosios nuomonės tyrimų centras prie Lietuvos mokslų akademijos Filosofijos, sociologijos ir teisės instituto. Nuo to laiko atlikta daug reprezentatyvių tyrimų, keitėsi požiūriai į narystę, kito pritarimo ar nepritarimo narystei motyvai, tematinis diskursas, temos aktualumas visuomenėje. Šiame straipsnyje ir siekiama apžvelgti dinaminį požiūrio į narystę aspektus. Parodoma, kad po itin palankaus narystės palaikymo prieš 25-erius metus prasidėjo skepticizmo periodas, kuris vėliau peraugo į entuziastingą pritarimą narystei. Paskutiniai tyrimai taip pat rodo aukštą narystės palaikymo lygį. Šis palaikymas prieš euroreferendumą buvo nulemtas ne tiek tikėjimosi konkrečios naudos sau, kiek vilties, kad bus geriau vaikams, Lietuvai apskritai. Tai viena iš priežasčių, kodėl vėliau nebuvo fiksuojamas nusivylimas narystėje. Pasisakantys už narystę Europos Sąjungoje ir anksčiau, ir dabar yra jaunesni, labiau išsilavinę, kvalifikuoti, didžiųjų miestų gyventojai. Straipsnis parengtas įgyvendinant Lietuvos mokslo tarybos finansuotą projektą „ES valstybių narių elitų ir gyventojų požiūrių į ES raida (2004–2018)“. Sutarties Nr. MIP-025/2015.

**Raktažodžiai:** visuomenės nuomonė, euroreferendumas, narystė Europos Sąjungoje

---

## ĮVADAS

Lietuvos stojimas į Europos Sąjungą (toliau ES), ko gero, antrasis pagal svarbą įvykis po nepriklausomybės atgavimo. Stojimo pasekmių prognozavimas ir vėlesnis integracijos į ES struktūras pasekmių vertinimas tapo svarbiu įvairių mokslo disciplinų uždaviniu.

Lietuvos narystė ES intensyviai nagrinėta politikos mokslų aspektu (Maniokas, Vilpišauskas 2004; Matonytė, Gaidys 2005; Vilpišauskas 2009; Karmazinaitė, Maniokas, Žėruolis 2014; Maniokas 2015; Vitkus 2016). Sociologinio vertinimo pagalba buvo tiriamos tapatumo, identiteto kaitos problemos (Taljūnaitė 2005; Veličkaitė, Matonytė, Morkevičius 2009; Matonytė, Morkevičius 2013). Socialinių tyrimų institutas eurointegracijos problemoms atskleisti išleido net keletą leidinių: „Lietuva stojant į Europos Sąjungą“ (2004) – nagrinėjami makroekonomikos pokyčiai, socialinė apsauga, visuomenės nuomonės kaita, švietimas ir mokslas, kultūra, visuomenės stratifikacija, demografinė raida; „Lietuva Europos Sąjungoje. Pirmieji metai“ (2005) – nagrinėjama socialinė struktūra, socialiniai politiniai procesai, gimstamumas,

socialinė apsauga; „Lietuvos socialinė raida. Lietuva Europos Sąjungoje“ (2009) – nagrinėjami politiniai procesai visuomenės nuomonės tyrimų duomenimis, socialinės apsaugos sistemos raida, kultūrinis identitetas, marginalizacijos procesai; „Socialiniai pokyčiai eurointegracijos procese“ (2007) – nagrinėjamos šiuolaikinės tapatumo problemos (M. Taljūnaitė, I. Šutinienė, S. Rapoportas), požiūris į Lietuvos narystę Europos Sąjungoje (V. Gaidys, L. Kuzmickaitė); „atskiros eurointegracijos problemos (E. Krukauskienė, L. Kublickienė, A. Žvinklienė); „Socialiniai pokyčiai eurointegracijos procese 2“ (2010) – viešojo saugumo problemos ES kontekste (E. Vileikienė), vidurinioji klasė įstojus į ES (E. Krukauskienė), pasitikėjimas institucijomis ES šalių kontekste (V. Gaidys).

Lietuvos integracijos į ES tematika yra labai plati. Šiame straipsnyje bus nagrinėjamas tik vienas aspektas – visuomenės nuomonė Lietuvos narystės ES atžvilgiu.

Šios apžvalgos empirine baze pasitarlaus Viešosios nuomonės tyrimų centro prie Lietuvos mokslų akademijos Filosofijos, sociologijos ir teisės instituto, Visuomenės nuomonės tyrimų centro „Vilmorus“ duomenys, „Spinter“ 2016 m. atlikto tyrimo duomenys, taip pat kai kurie paskutiniai Eurobarometro rezultatai<sup>1</sup>.

## PIRMIEJI TYRIMAI

Reprezentatyvūs visuomenės nuomonės tyrimai Lietuvoje pradėti 1989 m. Tuo metu pagrindinės apklausų temos buvo politinės nuostatos, partinės preferencijos, požiūris į reformas, o pagrindinė tema – Lietuvos nepriklausomybė. Panaši tematika vyravo ir 1990 m. Pirmą kartą Viešosios nuomonės tyrimų centro prie Lietuvos mokslų akademijos Filosofijos, sociologijos ir teisės instituto apklausoje klausimas apie Europos Bendriją<sup>2</sup> buvo pateiktas 1991 m. balandžio mėn. (Gaidys, Tureikytė 2015: 93). Pirmiausia buvo klausama apie Europos Bendrijos žinomumą: „Dabar Vakarų Europoje dažnai vartojami terminai „Europos Bendrija“, „Ekonominė Europos Bendrija“, „Bendroji rinka“. Ar Jūs esate kada nors girdėjęs ar skaitę apie šiuos terminus?“ Apklausa parodė, kad dauguma apklaustųjų girdėjo ar skaitė apie Europos Bendriją (62 %), o turintieji aukštąjį išsilavinimą šią sąvoką girdėjo beveik visi (93 %). Pateiktas klausimas ir apie galimą Lietuvos narystę Europos Bendrijoje (1 pav.).

Pritariančių Lietuvos narystei Europos Bendrijoje buvo dauguma – 65 %, o nepritariančių tik 1 %. Daugiau pritariančių buvo tarp turinčių aukštąjį išsilavinimą, studentų, miestų gyventojų. Nemažai respondentų neturėjo nuomonės šiuo klausimu.

Panašus rezultatas buvo gautas po metų<sup>3</sup>, 1992 m. birželio mėn. (Gaidys, Tureikytė 2015: 130), į klausimą „Ar Jūs pritarumėte tam, kad Lietuvos Respublika artimiausiu metu taptų Europos Bendrijos dalimi?“ dauguma – 64 % – atsakė teigiamai, 5 % – neigiamai, likusieji neturėjo nuomonės.

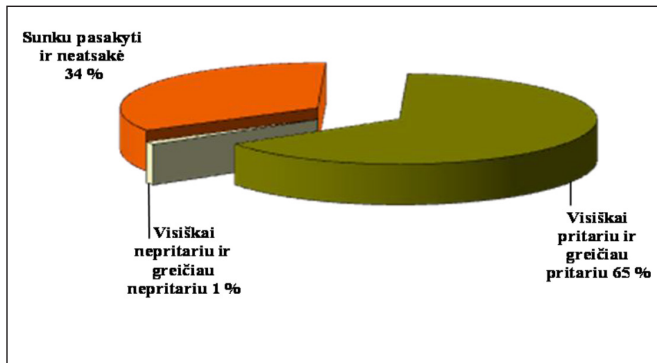
Didelė dalis neturi nuomonės, vadinasi, visuomenės požiūris šiuo klausimu dar nesusiformavęs, visuomenėje apie tai dar nebuvo prasidėjusios diskusijos. Maža neigiamų požiūrių dalis ir didelė teigiamų nuostatų dalis rodo, kad iš esmės Europos Bendrijos įvaizdis buvo teigiamas, Europos Bendrija asocijavosi su turtingu, kokybišku gyvenimu. Apie kokias nors narystės sąlygas nebuvo kalbama, todėl narystė buvo suvokiama kaip besąlygiškas gėris. Beje, tuo laikotarpiu į Europos Bendriją norėjo įstoti visos pokomunistinės šalys, įskaitant Europinę Rusijos dalį<sup>4</sup>.

<sup>1</sup> Lietuvos HSM duomenų archyve su raktiniais žodžiais „Europos Sąjunga“ yra 89 empirinių duomenų bylos (žiūrėta 2016 09 08).

<sup>2</sup> Iki 1993 lapkričio 1 d., kai įsigaliojo Mastrochto sutartis, buvo naudojamas ne Europos Sąjungos, o Europos Bendrijos terminas.

<sup>3</sup> „Europos integracijos tyrimas“, kurį organizavo INRA (International Research Associates), o vykdė Viešosios nuomonės tyrimų centras.

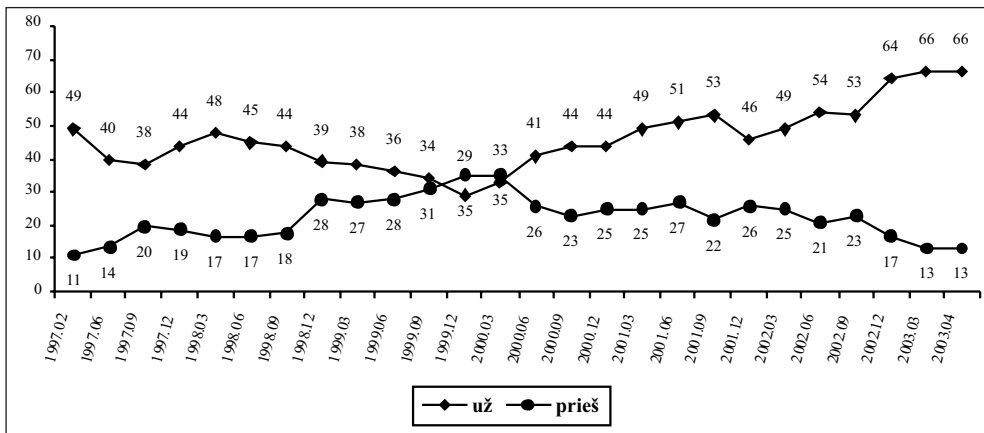
<sup>4</sup> Central and Eastern Eurobarometer №. 3, February 1993 (apklausa vyko 1992 m. lapkričio mėn.).



1 pav. Ką Jūs pasakytumėte, jei Lietuva ateityje įstotų į Europos Bendriją? (1991 m. balandžio mėn., %)

## IKI EUROREFERENDUMO

1992–1997 m. nei Viešosios nuomonės tyrimų centras, nei „Vilmorus“ gyventojų nuomonės tyrimų narystės ES atžvilgiu neatliko, tačiau vėliau, iki pat euroreferendumo, jau turime gana tankią dinaminę apklausų rezultatų eilutę<sup>5</sup> (laiko taškų yra dar daugiau, kai kuriais laikotarpiais apklausos vyko kas mėnesį) (2 pav.).



2 pav. Požiūris į narystę Europos Sąjungoje: 1997–2003 (%)<sup>6</sup>

Dar 1997 m. pradžioje dominavo stojimo į ES šalininkai. Vėliau jų skaičius sumažėjo. Yra pateikta nuoroda, kur eurooptimizmo sumažėjimas yra siejamas su sėkmingu euroskeptikų pasirodymu žiniasklaidoje<sup>7</sup>, ten jie išsakė susirūpinimą dėl iššūkių valstybės

<sup>5</sup> Apklausas užsakinėjo Lietuvos Vyriausybės kanceliarija, Europos komitetas.

<sup>6</sup> Iki 2001 m. vasario mėn. klausimo formuluotė buvo tokia „Jeigu rytoj būtų referendumas dėl Lietuvos įstojimo į Europos Sąjungą – kaip Jūs balsuotumėte: „už“ ar „prieš“?“ Atsakymų variantai: „už“, „prieš“, „neapsisprendęs“, „nebalsuočiau“. Nuo 2001 m. kovo atsakymų alternatyvos buvo tokios: „už“, „prieš“, „sunku pasakyti“, o klausime buvo praleistas žodis „rytoj“.

<sup>7</sup> Lietuvos gyventojų požiūris į Europos Sąjungą ir informuotumo lygmuo. 2000 m. balandžio 26–30 d. apklausos ataskaita (Europos komiteto užsakymas), p. 5.

suverenitetui, dėl tautinės tapatybės silpnėjimo ir kitų problemų įstojus į ES. Eurošalininkai ilgą laiką buvo pasyvūs. Pasyvumas pasireiškė ir kaip informacijos apie narystę stoka (Matonytė, Gaidys 2005). Nors viešojoje erdvėje vis daugiau kalbėta apie būsimą Lietuvos stojimą į ES, tačiau informacijos apie stojimo sąlygas – ką realiai Lietuva gaus ir ką gali prarasti – nepadaugėjo.

Tuo metu vyko stambių ūkio objektų privatizavimas, užsienio įmonės privatizavo „Telekomą“, „Mažeikių naftą“, kitas įmones. Nemažai daliai žmonių tai atrodė neskaidru, neteisinga, nuostolinga. Užsienio įmonės buvo tapatinamos apkritai su Vakarais, taip pat ir Europos Sąjunga.

Be to, 1998–1999 m. iš ES pasigirdo reikalavimų uždaryti Ignalinos atominę elektrinę, panaikinti mirties bausmę (tai neatitiko visuomenės nuomonės), be to, tuo metu valstybės tarnautojai vis dažniau nepopuliarius sprendimus pradėjo grįsti „Briuselio reikalavimais“.

Visos šios ir kai kurios kitos aplinkybės (ekonominė krizė, „Mažeikių naftos“ privatizavimo istorija, nepopuliari tuometinė valdžia, informacijos apie stojimą į ES trūkumas) lėmė, kad 1999 m. pabaigoje euroskeptikų skaičius Lietuvoje jau viršijo eurošalininkų skaičių.

Svarbu charakterizuoti to laikotarpio euroskeptiko socialinį demografinį portretą. Jis buvo gana aiškus, reljefiškas: tai vyresnio amžiaus (ypač priešpensinio), žemesnio išsilavinimo ir kvalifikacijos, kaimo ir rajonų centrų gyventojai. Jie abejojo, kad jiems pavyks adaptuotis prie modernios ES reikalavimų. Ir atvirkiščiau, narystės šalininkai buvo jauni, kvalifikuoti didžiųjų miestų gyventojai.

Nuo 2000 m. parama narystei pradėjo augti. Galima spėti, kad tam įtakos turėjo didėjančios informacijos šrautai, taip pat populiarų to meto politikų, kurie atstovavo mažiau sėkmingai gyventojų daliai, pasisakymai už Lietuvos narystę ES.

Eurošalininkų argumentus atspindi atsakymai į klausimą „Kodėl Jūs esate Lietuvos stojimo į ES šalininkas?“ (atsakinėjo pritariantys narystei, uždaras klausimas, galimi trys atsakymai)<sup>8</sup>: pagerės Lietuvos ekonominė padėtis – 60 %, sumažės nedarbas – 51 %, žmonės galės dirbti kitose šalyse – 47 %, padaugės užsienio investicijų – 41 %, padidės Lietuvos saugumas – 21 %, pagerės padėtis žemės ūkyje – 14 %, bus daugiau teisingumo – 13 %, didelės rinkos privalumai – 13 %, bus geresnė socialinė apsauga – 12 %, bus geresnė padėtis švietimo sistemoje – 9 %.

Atitinkamai buvo klausiama „Kodėl Jūs esate Lietuvos stojimo į ES priešininkas?“ (atsakinėjo nepritariantys narystei, uždaras klausimas, galimi trys atsakymai): užsienio šalys naudosis pigia darbo jėga – 46 %, neigiamos pasekmės Lietuvos žemės ūkiui – 40 %, pablogės žmonių gyvenimas – 33 %, gambiausi žmonės išvažiuos iš Lietuvos – 27 %, pakils kainos – 24 %, nepatinka, kad ES diktuoja sąlygas – 19 %, Lietuvą valdys užsieniečiai – 17 %, Lietuva praras suverenitetą – 17 %, Lietuva taps atsilikusia Europos provincija – 16 %, sužlugs vietinė ekonomika – 15 %, padidės nedarbas – 15 %, užsieniečiai išpirks žemę – 13 %.

Artėjant euroreferendumui narystės šalininkų dalis nuolatolatos augo. Prieš pat euroreferendumą buvo atliktos dvi neįprastai didelės (N = 10 000 kiekviena) telefoninės apklausos<sup>9</sup>. Pirma apklausa parodė, kad narystės šalininkų yra 66 %, priešininkų – 13 %, o atmetus neturinčius nuomonės tai būtų atitinkamai 84 ir 16 %. Kovo mėn. apklausoje šalininkų buvo dar daugiau: 90 % nuo turinčių nuomonę, o priešininkų – 10 %.

## EUROREFERENDUMAS

2003 m. gegužės mėn. Lietuvoje turėjo įvykti referendumas dėl Lietuvos narystės ES. Gyventojų apklausos rodė, kad dauguma gyventojų yra už narystę. Atrodytų, kad nerimo narystės šalininkų stovykloje neturėjo būti. Tačiau referendumas būtų laikomas įvykysiu, jei jame

<sup>8</sup> „Vilmorus“ reprezentatyvi apklausa, N = 2 523, 2002 m. gegužės 12–19 d.

<sup>9</sup> Apklausas atliko „Vilmorus“ 2003 m. vasario 3–24 d. ir kovo 13–31 d., tyrimus užsakė Europos Komisijos atstovybė Lietuvoje.

dalyvautų dauguma (50 % + vienas) rinkėjų sąrašuose esančių gyventojų. O toks aktyvumas nebuvo prognozuojamas. Iki tol vykę referendumai nerodė didelio piliečių aktyvumo, gyventojai buvo gana pasyvūs ir per rinkimus. Be to, dalis sąrašuose esančių rinkėjų gyveno užsienyje, o jų aktyvumas rinkimuose paprastai būdavo labai žemas.

Prognozuoti aktyvumą reprezentatyvių apklausų pagalba, kaip rodė praktika, nėra galimybių. Į klausimą, ar dalyvaus rinkimuose, visada atsako pastebimai daugiau respondentų, negu jų realiai ateina balsuoti. Šį reiškinį galima aiškinti keliomis priežastimis. Pirmiausia, dalies gyventojų nepavyksta apklausti – tai pasyvesni, mažiau besidomintys visuomenės gyvenimu, jie tiesiog atsisako kalbėti su interviuotoju. Kita sunkiau pasiekiamą gyventojų kategorija – jauni žmonės, kuriuos rasti namuose yra daug mažesnė tikimybė. Bet jie ir rinkimų metu ne itin aktyvūs. Neapklausiami ir esantys rinkėjų sąrašuose, bet į užsienį išvykę gyventojai. Taigi, apklausiami tie, kurie gerokai dažniau dalyvauja rinkimuose, todėl aktyvumo rodikliai yra viršijami, palyginti su tuo, jei būtų apklausti formaliuose rinkėjų sąrašuose esantys gyventojai.

Apie būsimo aktyvumo referendume problemą žiniasklaidoje diskutuota kelis mėnesius, buvo ieškoma būdų, kaip padidinti balsuojančiųjų skaičių. Viena iš priemonių – Vyriausioji rinkimų komisija referendumui skyrė dvi dienas (2003 m. gegužės 10–11 d.).

Pirmoji referendumo diena praėjo labai pasyviai: 14 val. balsavusiųjų buvo tik 14 %, 18 val. – 20 %, o 21 val. – 23 %. Kitą rytą, 10 val., balsavusiųjų buvo tik 28 %. Atrodė, kad referendumas neįvyks. Antrosios balsavimo dienos ryte vienas prekybos tinklas paskelbė akciją – visiems dalyvavusiems rinkimuose buvo nemokamai išduodama alaus butelis arba šokolado plytelė, arba skalbimo milteliai. Dalis gyventojų noriai dalyvavo šioje akcijoje, tačiau įvertinti, ar ji turėjo įtakos aktyvumui, nėra paprasta. Praėjus mėnesiui po referendumo respondentų buvo klausama<sup>10</sup>: „Kas Jus paskatino dalyvauti referendume?“ Uždaro klausimo atsakymai pasiskirstė taip: „tai ypač svarbus įvykis Lietuvai“ – 64 %, „aš visada dalyvauju rinkimuose, referendumuose“ – 54 %, „baimė, kad neįvyks referendumas“ – 13 %, „buvo galimybė balsuoti dvi dienas“ – 11 %, „paragino giminės, draugai“ – 9 %, „ypač intensyvi referendumo kampanija“ – 7 %, „buvo sudarytos geros sąlygos balsuoti (pavežėjo, buvo galima balsuoti paštu, prekybos centruose ir pan.)“ – 7 %, „bendruomenės (gyvenvietės), darbovietės autoritetingų žmonių raginimas“ – 3 %, „VP Market akcija“ – 1 %<sup>11</sup>. Taigi materialaus skatinimo kampanija, respondentų nuomone, buvo paskutinėje vietoje, palyginti su kitomis balsavimo priežastimis<sup>12</sup>. Kita vertus, dalis respondentų galėjo nenorėti prisipažinti dėl šio motyvo.

Bet kuriuo atveju, aktyvumas siekė 63 %, o už narystę ES pasisakė 91 % balsavusiųjų<sup>13</sup>.

## PO REFERENDUMO: AR IŠLIKO LIETUVOS NARYSTĖS EUROPOS SĄJUNGOJE PALAIKYMAS

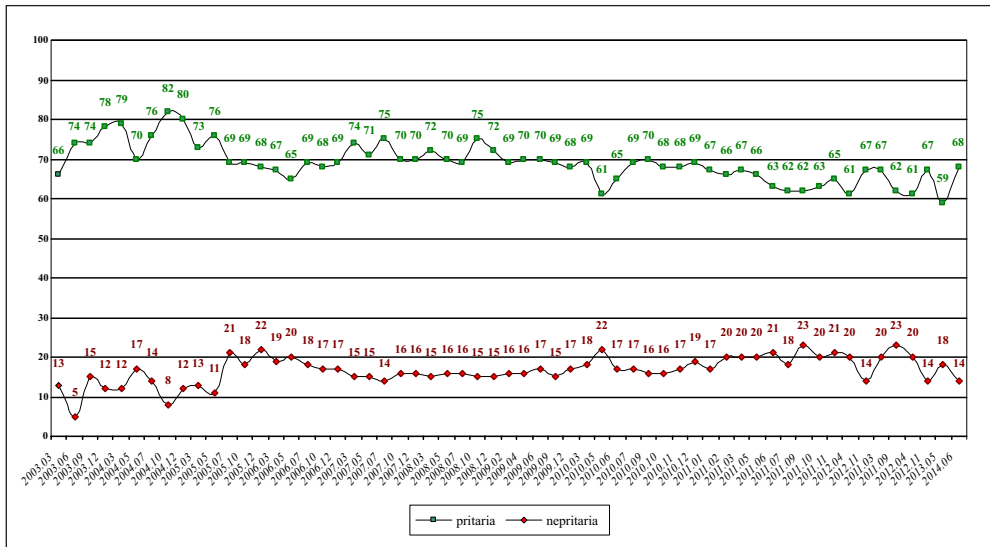
Po referendumo dėmesys gyventojų požiūriui į Lietuvos narystę ES kiek sumažėjo, tačiau visuomenės nuomonės apklausos vyko ir toliau.

<sup>10</sup> Apklausa atliko „Vilmorus“, 2003 m. birželio 5–8 d., apklausta N = 1 062.

<sup>11</sup> „Vilmorus“ apklausa. 2003 m. birželio 5–8 d., apklausta N = 1 062.

<sup>12</sup> Taip pat buvo klausama „Kaip Jūs vertinate VP Market akciją, kai už balsavimo lipduką buvo galima įsigyti tam tikrų prekių?“ Palankiai šią akciją įvertino 24 % respondentų, o 54 % – nepalankiai, likusieji neturėjo nuomonės.

<sup>13</sup> Stojimo į ES referendumai Čekijoje, Estijoje, Vengrijoje, Latvijoje, Lietuvoje, Slovakijoje ir Slovėnijoje buvo analizuoti leidinyje *European Union Accession Referendums*. Ed. Jean-Michel De Waele. Institut de Sociologie, l'Universite de Bruxelles, 2005.



3 pav. Požiūris į narystę Europos Sąjungoje<sup>14</sup>: 2003–2014 m.

Daugelis ekspertų spėjo, kad gyventojai, nepajutę greitų, pozityvių pokyčių įstoju į ES, greitai narystę nusivils. Tačiau, kaip matome 3 pav., to neįvyko. Palaikymo lygis 2003–2014 m. buvo maždaug toks, kaip ir prieš referendumą – narystės šalininkų žymiai daugiau nei priešininkų.

Viena iš priežasčių, kodėl nebuvo užfiksuotas nusivylimas, yra ta, kad pritarimas narystei nėra tapatus lūkesčiams dėl gyvenimo pagerėjimo. 2004 m. vasario mėn. apklausoje (N = 1 080) buvo pateiktas klausimas: „Ar manote, kad 2004 m. gegužės mėn., Lietuvai tapus ES nare, įvyks Jums juntami pasikeitimai?“ Tyrimas parodė, kad teigiamų pokyčių tikėjosi 39 % respondentų, 24 % nuogaštavo dėl neigiamų pokyčių, 29 % juntamų pokyčių nesitikėjo, 7 % neturėjo nuomonės šiuo klausimu. Taigi, čia nebuvo užfiksuota naivaus optimizmo apraiškų. Toje pat apklausoje buvo klausimas: „Kodėl Jūs remiate narystę ES?“ (galimi keli atsakymai). Dažniausiai buvo nurodoma – „ES mano vaikų gyvenimas bus geresnis“ (53 %). Toliau pateikti tokie teiginiai: „narystė ES pagerins Lietuvos gerovę“ (43 %), „bus lengviau išvykti dirbti į kitas šalis“ (38 %), „narystė ES padidins Lietuvos saugumą“ (28 %), „narystė ES padidins mano asmeninę gerovę“ (26 %), „narystė ES padidins Lietuvos politinį stabilumą“ (26 %), „ES finansškai remia mažiau išsivysčiusias nares“ (25 %), „ES valstybės demokratiškesnės“ (22 %).

Kaip matome, asmeninės gerovės Lietuvai įstoju į ES tikėjosi gana nedidelė gyventojų dalis. Kur kas daugiau buvo nurodžiusių, kad narystė atneš naudą Lietuvai apkritai arba bus nauda tolimesnėje ateityje. Taigi, didžioji dauguma buvo už narystę ES, tačiau nesitikėjo greitų pozityvių permainių. Galbūt tuo galima paaiškinti, kodėl gyventojai buvo gana pasyvūs euroreferendume metu ir kodėl Lietuvos gyventojai nenusivylė narystėje – tiesiog nebuvo daug iliuzijų, o realybė gal ir pralenkė lūkesčius – galimybė keliauti, dirbti užsienyje, finansinė ES parama. Viena iš pagrindinių baimių stojant į ES buvo nerimas dėl žemės ūkio ateities Lietuvoje. Paaiškėjo, kad šis ekonomikos sektorius vėliau gavo reikšmingą paramą pagal ES Kaimo plėtros programą.

<sup>14</sup> „Vilmorus“ duomenys. Klausimo formuluočių: „Ar Jūs remiate Lietuvos narystę Europos Sąjungoje?“ atsakymai: „taip“, „ne“ ir „neturiu nuomonės“.

## POŽIŪRIS Į NARYSTĘ 2016 M.

Lietuva išlieka viena iš labiausiai narystę ES remiančių šalių. Pagal Eurobarometro duomenis<sup>15</sup>, 2016 m. pavasarį Lietuvoje ES pasitikėjo 58 % gyventojų, o nepasitikėjo 23 %. Tai geriausias rezultatas iš ES šalių. Į klausimą<sup>16</sup>: „Ar Jūs remiate Lietuvos narystę ES?“, teigiamai atsakė 74 % respondentų, neigiamai – 18 %, likusieji neturėjo nuomonės. Kaip ir ankstesniais metais, narystę ES labiau remia jaunesni, didesnių pajamų, aukštesnio išsilavinimo ir kvalifikacijos, didžiųjų miestų gyventojai.

Respondentams buvo pateiktas klausimas apie tapatybę. Save su ES sieja 37 % apklaustųjų. Daugiau tokių tarp jaunimo, aukščiausių pajamų grupėje. Visiškai savęs nesiejantį su ES yra 8 %, daugiausia tai vyresnio amžiaus žmonės, bedarbiai. Žymiai stipresnis yra lietuviškasis identitetas: save su Lietuva sieja 78 %.

Pateikus uždarą klausimą: „Kuo, Jūsų nuomone, narystė ES yra naudinga Lietuvai?“ (galimi keli atsakymai) dažniausiai buvo pasirenkamas atsakymas „galimybės laisvai keliauti ES“ (75 %), „darbas užsienyje“ (66 %), „finansinė, ekonominė parama“ (65 %), „jaunimas gali mokytis užsienyje“ (63 %), „laisva prekyba, didelė rinka“ (51 %) ir „dėl šalies saugumo“ (32 %). Dalis – 8 % – respondentų nurodė: „nemanau, kad narystė ES kuo nors yra naudinga“.

Minimos ir neigiamos narystės ES pasekmės. Į klausimą „Kuo, Jūsų nuomone, narystė ES yra nenaudinga Lietuvai?“ (galimi keli atsakymai) dažniausiai buvo nurodoma: „imigracija, pabėgėliai“ (63 %), „ES diktuoja sąlygas“ (42 %), „dėl euro įvedimo“ (32 %), „nutautėjimas“ (26 %), „Lietuva praranda nepriklausomybę (suverenumą)“ (30 %). Dalis – 18 % – respondentų nurodė „nemanau, kad narystė ES kuo nors yra nenaudinga“.

Dauguma gyventojų pritaria, kad po dešimties metų ES būtų vieninga mokesčių sistema (62 %), bendra socialinės apsaugos sistema (75 %), vieninga ES užsienio politika valstybių, esančių ES ribų, atžvilgiu (72 %). Kita vertus, ES yra dalykų, kurie apklaustiesiems nepatinka. Teiginiui, kad „tie, kurie priima sprendimus ES lygmenyje, nepakankamai atsižvelgia į Lietuvos interesus“ pritaria 78 %, „ES kai kurių šalių interesai turi per didelį svorį“ – 81 %. Didelė dalis – 51 % – gyventojų nėra patenkinti euro įvedimu.

Taigi, pritarimas narystei ir proeuropietiškas tapatybės bei socialinės, politinės ir ekonominės raidos vektorius tarp Lietuvos gyventojų išlieka, nors narystės problemos (imigracija, pabėgėliai) ir europietiško samprata tampa vis labiau kompleksiška.

## IŠVADOS

Požiūriai į Lietuvos narystę ES empiriškai tiriami jau 25 metus. Pirmieji tyrimai parodė labai aukštą pritarimo narystei lygį. Vėliau, aiškėjant, kad norint tapti ES nariu reikia atitikti tam tikrus reikalavimus, išpildyti tam tikras sąlygas, daugėjo narystės priešininkų, ir buvo laikotarpis (1999 m.), kai priešininkų dalis jau buvo didesnė nei pritariančiųjų narystei. Išryškėjo socialiniai demografiniai šalininkų ir priešininkų portretai. Šalininkai – daugiausia jauni, kvalifikuoti ir išsilavinę žmonės, didžiųjų miestų gyventojai, o priešininkai – vyresni (ypač pensinio amžiaus), mažiau kvalifikuoti provincijos gyventojai. Nerimaujama, kad Lietuva negalės ekonomiškai konkuruoti su išsivysčiusia ES (ypač žemės ūkio srityje). Buvo nemažai ir kitų euroskeptiškumo priežasčių. Vėliau, daugėjant informacijai apie narystę, šalininkų skaičius pradėjo sparčiai augti. Pagrindiniai pritarimo narystei motyvai – ekonominiai.

<sup>15</sup> Standard Eurobarometer 85, Spring 2016.

<sup>16</sup> 2016 m. sausio 25 – vasario 8 d. atliktos apklausos duomenys, N = 1 025, apklausą atliko „Spinter“. Tyrimą finansavo LMT (sutartis MIP-025/2015).

Euroreferendumo metu didžioji dauguma pasisakė už narystę ES, tačiau iki dabar nesibaigia diskusijos dėl žemo aktyvumo pirmąją euroreferendumo dieną ir materialinių paskatų įtakos aktyvumui. Nėra empirinių duomenų, liudijančių, kad šios paskatos nulėmė euroreferendumo eigą. Empiriniai duomenys rodo, kad iš narystės ES buvo tikimasi ne tiek asmeninės naudos, kiek gerovės vėlesnėms kartoms, Lietuvai apskritai. Dėl šios priežasties, galima spėti, ir vėliau nekrito narystės palaikymas, nebuvo fiksuojamas nusivylimas. Gyventojai vertina galimybes dirbti, mokytis užsienyje, laisvai keliauti, pripažįsta ekonominę paramą Lietuvai. Nežiūrint pastarojo meto ekonominių problemų, pabėgėlių ir imigrantų krizės, dauguma Lietuvos žmonių pritaria Lietuvos narystei ES. Lietuva išlieka viena iš labiausiai pasitikinčių ES šalių.

Gauta 2016 09 23  
Priimta 2016 11 10

## Literatūra

1. Gaidys, V.; Tureikytė, D. 2015. *Visuomenės nuomonės tyrimai istorinio lūžio laikotarpiu. Viešosios nuomonės tyrimų centro tyrimai 1989–1993 m.* Vilnius: LSTC.
2. Karmazinaitė, S.; Maniakas, K.; Žėruolis, D. 2014. „Lietuvos dešimtmetis Europos Sąjungoje: dideli lūkesčiai, maži pokyčiai?“, *Politologija* 4(76): 40–92.
3. Kuokštis, V. 2014. „Lietuvos narystė Europos Sąjungoje: ekonominė raida“, *Politologija* 76(4).
4. Leončikas, T. 2004. „Lietuvos etninių grupių nuostatos dėl narystės Europos Sąjungoje“, *Etniškumo studijos* 50–58.
5. *Lietuva Europos Sąjungoje. Pirmieji metai.* Red. R. Lazutka, A. Matulionis, V. Stankūnienė. 2005. Vilnius: Socialinių tyrimų institutas.
6. *Lietuvos socialinė raida: Lietuva Europos Sąjungoje.* Red. R. Lazutka, A. Matulionis, V. Stankūnienė, V. Žilinskaitė. 2009. Vilnius: Socialinių tyrimų centras.
7. *Lietuva stojant į Europos Sąjungą: ekonominė, sociologinė ir demografinė padėties analizė.* Red. R. Lazutka, A. Matulionis, V. Stankūnienė. 2004. Vilnius: Socialinių tyrimų centras.
8. Maniakas, K.; Vilpišauskas, R.; Žėruolis, D. 2004. *Lietuvos kelias į Europos Sąjungą: Europos susivienijimas ir Lietuvos derybos dėl narystės Sąjungoje.* Vilnius: Eugrimas.
9. Matonytė, I.; Morkevičius, V. 2013. *Elitų Europa: tapatybių ir interesų kaleidoskopas.* Vilnius: Lietuvos socialinių tyrimų centras.
10. Matonytė, I.; Gaidys, V. 2005. „Euroreferendum in Lithuania“, in *European Union Accession Referendums*, ed. M. De Waele. Brussels, 79–93.
11. *Pirmasis Lietuvos dešimtmetis Europos Sąjungoje: transformacija ar imitacija?* Red. K. Maniakas. 2015. Vilnius: Vilniaus universiteto leidykla.
12. *Socialiniai pokyčiai eurointegracijos procese.* 2007. Red. V. Gaidys. Vilnius: Socialinių tyrimų institutas.
13. *Socialiniai pokyčiai eurointegracijos procese 2.* 2010. Red. V. Gaidys. Vilnius: Lietuvos socialinių tyrimų centras.
14. Taljūnaitė, M. 2005. „Referendumų vaidmuo Europos integracijos procese“, *Filosofija. Sociologija* 4: 35–39.
15. Taljūnaitė, M. 2005. *Pilietybė ir socialinė Europos integracija.* Vilnius: Mykolo Romerio universiteto leidybos centras.
16. Veličkaitė, K.; Matonytė, I.; Morkevičius, V. 2009. „Europinės ir tautinės tapatybės kriterijai elito narių požiūriu“, *Sociologija. Mintis ir veiksmas* 2: 92–104.
17. Vilpišauskas, R. 2009. „Lietuvos dalyvavimo Europos Sąjungoje politinė ekonomija: lūkesčiai ir penkerių metų patirtis“, *Politologija* 3(55): 121–153.
18. Vitkus, G. 2016. „Lithuania: A Case of Confidence in the European Project“, in *The European Union in the Fog: Building Bridges between National Perspectives on the European Union*, ed. V. Pertusot. IFRI (Institut français des relations internationales), 135–142.



VLADAS GAIDYS

## 25 years of empirical surveys on Lithuania's membership in the European Union: 1991–2016

### *Summary*

Examination of the attitudes towards Lithuania's membership in the European Community (hereinafter the European Union) has been started in the first representative public opinion surveys. The Public Opinion Research Center at the Institute of Philosophy, Sociology and Law (Lithuanian Academy of Sciences) began to study this issue in 1991. Since then, many representative surveys have been conducted, and attitudes towards the membership have been changing. Also, motives of supporting or not supporting the membership, a thematic discourse and actuality of this issue in the society have been altering. The dynamics of different aspects of the attitudes is analysed in the paper.

The empirical results show that after a strong support of the membership 25 years ago, a period of scepticism followed, and later on the period of optimism appeared again. The latest surveys indicate a high support for Lithuania's membership in the European Union as well. A high support for the membership before the Euroreferendum was not defined by believes in quick personal benefits, but rather by believes in benefits for children in the future and for Lithuania in general. This is one of the reasons why later a disappointment in the membership was not fixed. The support for Lithuania's membership in the EU has been and remains higher among younger, better qualified people and, inhabitants of big cities.

**Keywords:** public opinion, Euroreferendum, membership in the European Union, Lithuania