

Tarp miesto ir kaimo: ką reprezentuoja kaimo bendruomeninės organizacijos Lietuvoje?

SIMONA ŠČERBINSKAITĖ

Lietuvos socialinių mokslų centro Sociologijos instituto Regionų ir miestų tyrimų skyrius, A. Goštauto g. 9, 01108 Vilnius, Lietuva
El. paštas simonascerbinskaite@gmail.com

VIKTORIJA BARANAUSKIENĖ

Lietuvos socialinių mokslų centro Sociologijos instituto Regionų ir miestų tyrimų skyrius, A. Goštauto g. 9, 01108 Vilnius, Lietuva
El. paštas baranauskiene.viktorija@gmail.com

Kaimo bendruomeninės organizacijos (KBO) – nevyriausybinų organizacijų tinklo dalis, veiksmingas įrankis vietos problemoms spręsti bei didėjančiai teritorinei atskirčiai mažinti. Nepaisant jų reikšmingumo, nėra tiksliai žinoma, nei kiek šių organizacijų Lietuvoje yra, nei kur jos veikia. Tai lemia kelios priežastys – įstatyme pateikiama gyvenviečių tipologija (konkrečiau KBO veiklos teritorijos – kaimo vietovės, apibrėžtis) neatspindi šiandienos realijų, o poįstatyminiuose aktuose vyksta „manipuliacijos“ pateiktais apibrėžimais. KBO veiklos kontekste – tai ydinga praktika, nes pristabdo esamo organizacijų potencialo įgalinimą.

Straipsnyje, remiantis šalies teisinėmis normomis, pristatoma KBO tinklo šalyje problematika, atitinkamai, atkreipiamas dėmesys ir į gyvenamųjų vietovių tipologijos problemą. Pritaikant atliktų mokslinių tyrimų praktikas, keliama mokslinė diskusija atsakymų į kylančius probleminius klausimus paieškoms pradėti.

Raktažodžiai: kaimo bendruomeninė organizacija (KBO), KBO tinklas, neurbanizuota (kaimiška) teritorija, Lietuva

ĮVADAS

Bendruomeninės organizacijos (toliau – BO) nėra naujas tyrimo objektas Lietuvoje. Jas analizuojant daugiausia dėmesio skiriama vietos bendruomenės dalyvavimui savivaldoje (tiriama, kaip bendruomenės vystymasis prisideda prie valstybės decentralizacijos procesų (Matonytė, Bučaitė 2007)); bendruomenių bendradarbiavimui su vietos savivalda ir verslu (Bučaitė-Vilkė ir kt. 2019; Butkevičienė, Vaidelytė, Perminienė 2021); kaimo bendruomenių vaidmeniui ir jų įtakai kaimo plėtros procesams lokaliu lygmeniu (remiantis LEADER programa, kuri kaip finansinė priemonė skirta kaimo lokaliniam vystymui) (Uždavinienė, Ribašauskienė 2002; Dedeire, Mačiulytė 2012; Mačiulytė, Dedeire, Prapiestienė 2013; Chevalier ir kt. 2014, 2015); bendruomenių (miesto ir kaimo) veiklai, teikiant socialines ir viešąsias paslaugas

(Baršauskienė, Leliūgienė 2001; Štuopytė 2002; Toleikienė 2018; Merkys, Bubelienė 2021); socialinėms inovacijoms kaimo bendruomenėse (Butkevičienė 2009); KBO veiklos efektyvumui (Žiliukaitė 2007); miesto ir kaimo vietos bendruomenių funkcionalumą lemiantiems veiksniams (Nefas 2008); kaimo bendruomenės sampratai ir jos vaidmeniui politinės atskirties procesuose (Poviliūnas 2002, 2010; Juška, Poviliūnas 2010); bendruomeninių centrų vaidmeniui ir jų vykdomoms veikloms (Vorevičienė 2018, 2020). Darbuose apie BO įtaką sociogeografiniams procesams didesnis dėmesys buvo skiriamas bendram KBO skaičiaus ir jo pokyčių tyrimui (Mačiulytė, Dedeire, Prapiestienė 2013), bet vis dar stokojama bendro pažinimo apie greitai kintančio BO tinklo ir jo elementų teritorinio pasiskirstymo dėsningumus bei jų priežastis. Siekiant užpildyti esamą spragą ir tęsiant ankstesnius tyrimus (Ščerbinskaitė 2020), šiame straipsnyje nagrinėjamas kaimo bendruomeninių organizacijų tinklas.

KBO pavadinimas apima aiškiai apibrėžtą veiklos teritoriją. Tiksliau, rodo „geografinius bendruomeninės veiklos apribojimus“ (Bučaitė-Vilkė, Baranauskienė 2021: 4), tai yra kaimo gyvenamoji vietovė. Vis dėlto, šalyje registruotų kaimo bendruomeninių organizacijų analizės metu išryškėjo, kad praktikoje šių organizacijų veiklos teritorija nėra taip aiškiai diferencijuota – kai kurios kaimo bendruomeninės organizacijos yra registruotos ir veiklą vykdo miesto gyvenamosiose vietovėse. Todėl kyla du tarpusavyje susiję klausimai – kas pagal teisės aktuose įtvirtintas teisės normas yra kaimiška gyvenamoji vietovė ir koks tikrasis kaimo bendruomeninių organizacijų šalyje skaičius.

Šio tyrimo objektas – Lietuvos **kaimo** (t. y. išimtinai šalies neurbanizuotose vietovėse veikiančių) bendruomeninių organizacijų tinklas. Į objektą žvelgiant kaip į teisinį subjektą, juridinį asmenį, bei atsispiriant nuo šalies teisinių normų, bandoma pristatyti KBO tinklo Lietuvoje adekvatumą kaimiškų gyvenamųjų erdvių paplitimui. Svarbu pabrėžti, straipsnyje nebandoma nustatyti aiškių ribų tarp kaimo ir miesto gyvenamųjų vietovių ar pateikti naujų gyvenamųjų vietovių tipologijos normų – tai sudėtingas ir kompleksinis uždavinys. Priešingai, pirmiausia siekiama atkreipti dėmesį į objekto ir gyvenamųjų vietovių tipologijos problematiką bei pritaikant atliktų mokslinių tyrimų praktikas (Baranauskienė 2019) kelti mokslinę diskusiją atsakymų į kylančius probleminius klausimus paieškoms pradėti.

Tyrimas atliktas remiantis kokybiniais (turinio) ir kiekybiniais (antrinių duomenų statistinė) analizės metodais. Duomenų šaltiniai: teisės aktai, kuriuose teisėkūros objektu yra šalies gyvenviečių sistema, vietos bendruomeninė organizacija; Lietuvos statistikos departamento Oficialiosios statistikos portalo duomenys; VŠĮ Kaimo verslo ir rinkų plėtros agentūros kasmet pateikiamas Lietuvos kaimo bendruomeninių organizacijų sąvadas (straipsnyje analizuoti 2022-05-10 paskelbti duomenys); VĮ Registrų centro Juridinių asmenų registro (toliau – JAR) išteklių. Kartoschema parengta duomenis apdorojus „ArcGIS Pro“ programine įranga.

KAIMO VIETOVĖS SAMPRATOS LIETUVOJE PROBLEMA REMIANTIS TEISĖS NORMOMIS

KBO – juridinis asmuo, kurio veiklos teritorija apibrėžta pagal teisės normas. Dėl šios priežasties šiame skyriuje tikslingai pristatomi ir analizuojami tik teisės normose pateikiami kaimo vietovės apibrėžimai, atskleidžiantys daug prieštarų.

Visų pirma, BO sąvoka yra apibrėžta Lietuvos Respublikos bendruomeninių organizacijų plėtros įstatyme, kuriame teigiama, kad „bendruomeninė organizacija¹ – asociacija, kurios

¹ Toks bendruomeninės organizacijos apibrėžimas buvo pateiktas ir Lietuvos Respublikos vietos savivaldos įstatyme (Žin. 1994-07-20, Nr. 55-1049). Naujausioje suvestinėje redakcijoje (2023-04-01–2023-06-30) apibrėžimo nebėra.

steigėjai ir nariai yra gyvenamosios vietovės bendruomenės (jos dalies arba kelių gyvenamųjų vietovių) gyventojai (jų atstovai) ir kurios paskirtis – per iniciatyvas įgyvendinti viešuosius interesus, susijusius su gyvenimu kaimynystėje.“ Įstatyme pateikiama ir gyvenamosios vietovės bendruomenės sąvoka: „Gyvenamosios vietovės bendruomenė – savivaldybės gyvenamosios vietovės (jos dalies arba kelių gyvenamųjų vietovių) gyventojai, susieti bendrais gyvenimo kaimynystėje poreikiais bei interesais ir tenkindami šiuos poreikius ir interesus veikiantys įvairiomis tiesioginio dalyvavimo formomis (susirinkimas, viešas svarstymas, apklausa, veikla per savo atstovus, bendruomeninės organizacijos ir kt.).“ Lietuvos Respublikos teritorijos administracinių vienetų ir jų ribų įstatyme nurodoma: „Lietuvos Respublikos gyvenamosios vietovės skirstomos į miestus bei kaimo gyvenamąsias vietoves. Miesto gyvenamosioms vietovėms priskiriami miestai, kaimo gyvenamosioms vietovėms priskiriami miesteliai, kaimai ir viensėdžiai.“ Taigi, remiantis semantine logika, KBO – asociacija, kurios steigėjai ir nariai yra kaimo gyvenamosios vietovės bendruomenės (jos dalies arba kelių gyvenamųjų vietovių) gyventojai (jų atstovai). Nepaisant pateiktų apibrėžčių, geografinė šio socialinio instituto dėdamoji kelia daugiausia neaiškumo kalbant tiek apie KBO sampratą, tiek apie tinklo analizę.

Šalies gyvenamųjų vietovių skirstymas LR teritorijos administracinių vienetų ir jų ribų įstatyme buvo pateiktas dar 1994 m. ir iki šiol buvo atliktas tik vienas tiesiogiai su gyvenamųjų vietovių skirstymu susijęs pakeitimas (Lietuvos Respublikos teritorijos... 2010), todėl dalis šiandienos Lietuvos gyvenviečių sistemos nebeatitinka prieš tris dešimtmečius įstatyme pateiktų apibrėžimų. Pavyzdžiui, trečiajame įstatymo straipsnyje nurodoma, kad „miestai yra kompaktiškai užstatytos gyvenamosios vietovės, turinčios daugiau kaip 3 tūkst. gyventojų, kurių daugiau kaip 2/3 dirbančiųjų dirba pramonėje, verslo bei gamybinės ir socialinės infrastruktūros srityse.“ Tačiau 2021 m. duomenimis, net 40 iš 103 miesto statusą turėjusių miesto gyvenviečių neatitiko šio kiekybinio kriterijaus – jose buvo registruota mažiau nei 3 tūkst. gyventojų (1 lentelė) (Oficialiosios statistikos portalas 2022). Miestų mažėjimo problema nagrinėta ir ankstesniuose tyrimuose (Zemlevičienė 2009). Pagal įstatyme apibrėžtą išlygą miesto statusą turėjusios gyvenvietės gali jį išlaikyti net ir neatitikdamos įstatyme numatyto apibrėžimo, tačiau yra sudarytos sąlygos ir jo pakeitimui. Pagal įstatymo 9 straipsnį gyvenvietės statusą vietos gyventojų iniciatyva gali pakeisti LR Vyriausybė. Taip, pavyzdžiui, 1996 m. Dotnuva (Lietuvos Respublikos Vyriausybės... 1996); 1997 m. Rusnės, Žemaičių Naumiesčio (Lietuvos Respublikos Vyriausybės... 1997) ir Kačerginės (Lietuvos Respublikos Vyriausybės... 1997); 1999 m. Turmanto (Lietuvos Respublikos Vyriausybės... 1999); 2002 m. Juodupės (Lietuvos Respublikos Vyriausybės... 2002); 2003 m. Kulautuvos (Lietuvos Respublikos Vyriausybės... 2003a) bei Tyrulių (Lietuvos Respublikos Vyriausybės... 2003b) miestų gyvenvietės tapo miesteliais. Taigi, keturiasdešimt šiandien miesto statusą tebeturinčių gyvenviečių vis dar linkusios išlaikyti miesto statusą.

Mažiau nei 3 tūkst. gyventojų turinčios ir miesto statuso neturėjusios gyvenvietės įstatyme priskiriamos kaimo gyvenamosioms vietovėms (miesteliams, kaimams, viensėdžiams). 2021 m. duomenimis, šią demografinę ribą perkopė 7 kaimai: Skaidiškių k. – 4 051 gyv.; Pagirių k. – 3 324 gyv.; Rudaminos k. – 3 713 gyv.; Domeikavos k. – 5 215 gyv.; Raudondvario k. – 4 079 gyv., Pravieniškės – 3 165 gyv. ir Ringaudų k. – 3 427 gyventojai. Minėti kaimai – priemiestinės teritorijos, t. y. šių gyvenviečių gyventojai tik formaliai priskiriami kaimo gyventojams, nes įprastai didelė dalis jų dirba mieste, naudojami miesto infrastruktūra, gyvena miestietišką gyvenimo būdą (Baranauskienė 2019, 2021; Burneika ir kt. 2017; Krupickaitė 1999).

Pateikti pavyzdžiai rodo, kad įstatymais nubrėžta riba tarp miesto ir kaimo yra situatyvinė ir nebeatliepanti realybės. KBO veiklos kontekste konfliktas tarp miesto ir kaimo apibrėžimų

1 lentelė. Šalies gyvenamųjų vietovių skaičius pagal gyventojų skaičių jose

Gyvenamosios vietovės kategorija	Gyvenamųjų vietovių dydžiai pagal gyventojų skaičių	2011		2021	
		Vietovių skaičius	Gyventojų skaičius	Vietovių skaičius	Gyventojų skaičius
Miestas	Iš viso:	103	2 019 674	103	1 877 516
	≥3 000	64	1 962 104	63	1 825 584
	500–2 999	37	56 848	37	50 931
	100–499	2	722	3	1 001
	1–99	–	–	–	–
	Be gyventojų (0)	–	–	–	–
Kaimo gyvenvietės	Iš viso:	16 762	1 012 218	16 039	894 010
	≥5 000	1	5 006	1	5 215
	500–4 999	333	313 851	292	282 971
	100–499	1 855	451 392	1 669	367 586
	1–99	14 573	276 918	14 077	238 416
	Be gyventojų (0)	4 201	–	4 924	–

Šaltinis: Oficialiosios statistikos portalas 2022.

tampa dar reikšmingesnis, nes KBO funkcijos iš esmės yra susijusios su kaimiškose erdvėse kylančių problemų sprendimu.

2022 m. VšĮ Kaimo verslo ir rinkų plėtros agentūros pateikto sąvado duomenimis, Lietuvoje „veikė“ 2 016² KBO. Atlikus turinio analizę, nustatyta, kad 66 sąvade buvusių KBO veikė miesto gyvenvietėje (pvz.: Žagarės miesto bendruomenė „Žagarė“; Žiežmarių miesto bendruomenė; Tytuvėnų miesto bendruomenė „Gralis“; Jiezno miesto bendruomenė ir kitos). Tai iš esmės prieštarauja kaimo BO sampratai, pagal kurią, remiantis įstatymo nuostatomis, KBO gali veikti tik miestelio, kaimo arba viensėdžio gyvenvietėje. Vis dėlto, šią „klaidą“ lemia KBO veiklą šalyje reglamentuojantys teisės aktai, kurie iš esmės prieštarauja vieni kitiems (2 lentelė).

LR žemės ūkio ministro įsakyme „Dėl 2021 metų Nacionalinės paramos kaimo bendruomenių veiklai teikimo taisyklių patvirtinimo“ nurodoma, kad kaimo vietovė laikomi ir miestai, jei gyventojų skaičius jose neviršija 3 tūkstančių. Kaip minėta anksčiau, 2021 m. visuotinio gyventojų ir būstų surašymo duomenimis, šį kriterijų atitiko 40 šalies miestų (1 lentelė) (Oficialiosios statistikos portalas, 2022). Toliau įstatymas papildomas sąlyga, jog „gyvenamosios vietovės, kurioms tais metais suteikiamas Lietuvos mažosios kultūros sostinės statusas“ taip pat traktuojamos kaip kaimo vietovės. Mažųjų kultūros sostinių konkursą inicijuoja Lietuvos kaimo bendruomenių sąjunga, o 2022 m. jomis tapo ir dvi miesto gyvenvietės – Kavarskas ir Vievis. Jos abi buvo tarp 66-ių identifikuotų miestų su KBO, tačiau tik Vievis viršijo 3 tūkst. gyventojų ribą. Likusių miestietiškių KBO patekimą į sąvadą įgalina net keli teisės aktai: LR žemės ūkio, maisto ūkio ir kaimo plėtros įstatymas, kuriame nurodoma, kad kaimo vietovėmis laikomos gyvenamosios vietovės, turinčios ne daugiau kaip 6 tūkst.

² Sąvade pateikiama 2 018 KBO organizacijų, tačiau turinio analizės metu nustatyta, kad viena KBO sąvade pasikartojo du kartus, o dar viena, JAR duomenimis, buvo likviduota.

2 lentelė. Kaimo vietovės sampratų įvairovė nacionalinėje teisinėje bazėje

	Šaltinis	Apibrėžimas
1.	LR teritorijos administracinių vienetų ir jų ribų įstatymas, Žin. 1994-08-05, Nr. 60-1183. Galiojanti suvestinė redakcija nuo 2022-01-28.	<p><i>Pagal įstatymą kaimo gyvenamosioms vietovėms priskiriami miesteliai, kaimai, viensėdžiai.</i></p> <p>„Miesteliai yra kompaktiškai užstatytos gyvenamosios vietovės, turinčios nuo 500 iki 3 000 gyventojų, kurių daugiau kaip pusė dirbančiųjų dirba pramonėje, verslo bei gamybinės ir socialinės infrastruktūros srityse, taip pat tradiciniai miesteliai.“</p> <p>„Kaimai yra gyvenamosios vietovės, neturinčios miesto, miestelio ir viensėdžio požymių.“</p> <p>„Viensėdžiai yra istoriškai susiformavusios gyvenamosios vietovės, paprastai sudarytos arba kilusios iš vienos sodybos ir turinčios ne daugiau kaip 20 objektų skirtingu adresu.“</p>
2.	LR žemės ūkio ministro įsakymas „Dėl 2021 metų Nacionalinės paramos kaimo bendruomenių veiklai teikimo taisyklių patvirtinimo“, TAR, 2020-12-17, Nr. 27587. Galiojanti suvestinė redakcija nuo 2021-01-19.	„Kaimo vietovė – viensėdis, kaimas, miestelis, miestas ar kita gyvenamoji vietovė, kurios gyventojų skaičius neviršija 3 000. Tam tikrais metais prie kaimo vietovių taip pat priskiriami daugiau nei 3 000 gyventojų turinčios gyvenamosios vietovės, kurioms tais metais suteikiamas Lietuvos mažosios kultūros sostinės statusas. Savivaldybių centrai, nepriklausomai nuo gyventojų skaičiaus, nelaikomi kaimo vietovėmis.“
3.	LR žemės ūkio, maisto ūkio ir kaimo plėtros įstatymas, Žin. 2002-07-17, Nr. 72-3009. Galiojanti suvestinė redakcija nuo 2023-01-02.	„Kaimo vietovė – gyvenamoji vietovė, kurios gyventojų skaičius neviršija šešių tūkstančių.“
4.	LR žemės ūkio ministro įsakymas „Dėl vietos plėtros strategijų, įgyvendinamų bendruomenių inicijuotos vietos plėtros būdu atrankos taisyklių patvirtinimo“, TAR, 2015-05-05, Nr. 6718. Galiojanti suvestinė redakcija nuo 2023-03-02.	„Kaimo vietovė – viensėdis, kaimas, miestelis, miestas ar kita gyvenamoji vietovė, kurios gyventojų skaičius neviršija 6 tūkst. Savivaldybių centrai, nepriklausomai nuo gyventojų skaičiaus, nelaikomi kaimo vietovėmis.“
5.	LR žemės ūkio ministro įsakymas „Dėl Lietuvos kaimo plėtros 2014–2020 metų programos priemonės „LEADER“ veiklos srities „Parengiamoji parama“ įgyvendinimo taisyklių patvirtinimo“, TAR, 2014-12-04, Nr. 18942. Galiojanti suvestinė redakcija nuo 2015-05-05.	„Kaimo vietovė – viensėdis, kaimas, miestelis ar miestas, kurio gyventojų skaičius neviršija 6 tūkst. Savivaldybių centrai, nepriklausomai nuo gyventojų skaičiaus, nelaikomi kaimo vietovėmis.“

Šaltinis: sudaryta autorių.

gyventojų. Lietuvos statistikos departamento duomenimis, tokį apibrėžimą atitiko net apie 60,2 proc. (t. y. 59 iš 103) miesto statusą turėjusių gyvenviečių (Oficialiosios statistikos portalas, 2022); LR žemės ūkio ministro įsakyme „Dėl vietos plėtros strategijų, įgyvendinamų bendruomenių inicijuotos vietos plėtros būdu atrankos taisyklių patvirtinimo“ bei LR žemės ūkio ministro įsakyme „Dėl Lietuvos kaimo plėtros 2014–2020 metų programos priemonės „LEADER“ veiklos srities „Parengiamoji parama“ įgyvendinimo taisyklių patvirtinimo“ kaimo vietovės apibrėžimas papildomas sąlyga, jog „savivaldybių centrai, nepriklausomai nuo gyventojų skaičiaus, nelaikomi kaimo vietovėmis“ (2 lentelė). Pastarąją kaimo vietovės apibrėžtį atitiko 45 (43,7 proc.) miesto gyvenvietės.

Atlikus išsamią sąvado analizę, buvo rastos trys miesto gyvenvietės, neatitikusios nė vienos iš nagrinėtuose teisės aktuose pateiktų kaimo vietovės apibrėžimo išlygų. Tai – Kuršėnai, Garliava bei Lentvaris su 5 KBO. Visi trys miestai, 2021 m. duomenimis, turėjo daugiau nei 6 tūkst. gyventojų, tačiau vis tiek pateko į „Lietuvos kaimo bendruomeninių organizacijų sąvadą“.

Nevienareikšmiška kaimo vietovės samprata teisiniuose dokumentuose lemia taikomąjį neapibrėžtumą – KBO tinklo dydis tiesiogiai priklauso nuo pasirinktos taikyti teisinės apibrėžties. Tokiu atveju, ir vykdoma regioninė politika pagal KBO veiklos ribas (netiesiogiai) tampa situatyvi.

ATLIKTŲ MOKSLINIŲ TYRIMŲ TAIKYMAS

Ankstesni šalies gyvenamųjų vietovių tipologijos tyrimai buvo bendrojo pobūdžio ir rėmėsi įvairiais pavieniais ir (ar) kompleksiniais kriterijais (Kriauciūnas ir kt. 2016; Vidickienė ir kt. 2012; Vidickienė, Gedminaitė-Raudonė 2011; Melnikienė ir kt. 2011; Krupickaitė 1999), tačiau konkrečios teritorijos nebuvo išskirtos (bent jau seniūnijų lygmeniu). V. Baranauskienė (2019, 2021) savo tyrimuose iškėlė šiandienos miesto ir kaimo problematikos sampratą ir sudarė „Lietuvos seniūnijų urbanizacijos lygio tipologiją“, kur buvo identifikuotos kaimiškos (neurbanizuotos) teritorijos. Remiantis šia tipologija buvo atliekami ir kiti moksliniai tyrimai: identifikuotos retai apgyventos teritorijos (t. y. kaimiškos retai apgyventos teritorijos, patiriančios socioteritorinę atskirtį) (Baranauskienė 2021).

Urbanizuotos ir neurbanizuotos teritorijos buvo išskirtos trimis kriterijais: „1) pagal teritorijoje vyraujančių gyvenvietės tipą (miestas ar kaimas); 2) pagal gyventojų skaičiaus pokytį ir seniūnijos lokalizaciją analizuojamu tam tikru laikotarpiu; 3) pagal tai, kur yra įsikūręs teritorijos administracinis centras (miesto ar kaimo tipo gyvenvietėje)“ (Baranauskienė 2019: 67). Pagal sudarytą tipologiją buvo išskirtos 244 urbanizuotos teritorijos (daugiau ar mažiau urbanizuotos seniūnijos) ir 312 neurbanizuotų (kaimiškų seniūnijų). Tad šiam tyrimui aktualios seniūnijos, kurios priskiriamos neurbanizuotam teritorijų tipui, „ kurioms yra nebūdingi miesto tipo teritorijos bruožai: a) teritorijoje (seniūnijoje) nėra nė vieno miesto (miesto tipo gyvenvietės); b) teritorija (seniūnija) pasižymi neigiamu gyventojų skaičiaus pokyčiu (analizuojamu tam tikru laikotarpiu)³; c) teritorijos (seniūnijos) administracinis centras (seniūnijos įstaiga) yra įsikūręs kaimo tipo gyvenvietėje“ (Baranauskienė 2019: 64–65).

Sudaryta seniūnijų urbanizacijos lygio tipologija leidžia tiksliau identifikuoti urbanizuotas teritorijas (urbanizuotų teritorijų tipui priskiriamos „grynai“ miesto tipo ir priemiestinės teritorijos, kuriose yra dominuojantys urbanizacijos procesai, bei teritorijos, kurios glaudžiai susietos kasdieniais ryšiais su tam tikru miestu (t. y. priklausomos nuo miesto) ir negali funkcionuoti kaip savarankiška kaimiška sistema) bei neurbanizuotas teritorijas, kurios yra erdviškai atskirtos nuo miestų (t. y. kasdienės vykdomos veiklos gali funkcionuoti kaimiškoje teritorijoje) ir šioje teritorijoje vyrauja neigiamos demografinės tendencijos (Baranauskienė 2019).

Pagal pateiktą tipologiją buvo atlikta KBO teritorinio pasiskirstymo kartografinė analizė. Jos metu perdengti išskirtų urbanizacijos lygio tipologijos bei 2022 m. oficialiai pateikiamo KBO tinklo (2 016 organizacijų) sluoksniai. Rengiant (geokoduojant) pastarąjį sluoksnį naudoti sąvado duomenys ir VĮ Registrų centro JAR ištekliai. KBO veiklos teritorijos žymėtos remiantis šia logika:

³ V. Baranauskienė (2019) „Lietuvos urbanizacijos lygio tipologija“ buvo sudaryta remiantis VĮ Registrų centro 2001–2018 m. gyventojų skaičiaus pokyčio pagal gyventojų deklaruotos gyvenamosios vietos 2001 m. ir 2018 m. sausio 1 d. duomenimis.

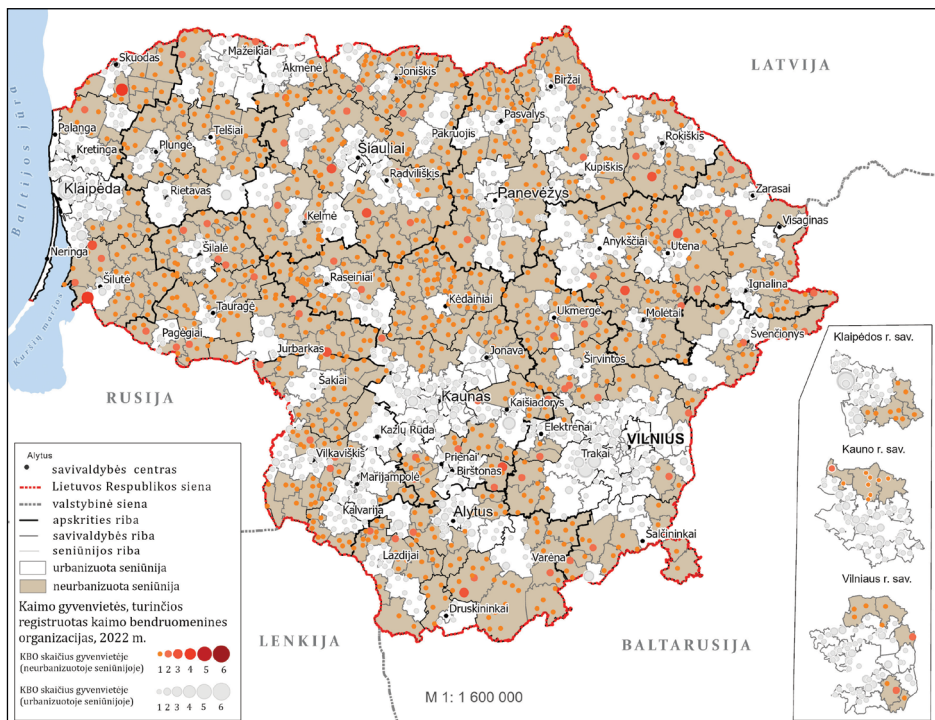
a) kai KBO pavadinime nurodyta gyvenvietė sutampa su organizacijos registracijos adreso gyvenvieta, ši žymima kaip KBO buveinės ir, atitinkamai, veiklos teritorija (N = 1 755 KBO);

b) kai KBO pavadinime nurodyta gyvenvietė nesutampa su organizacijos registracijos adreso gyvenvieta, organizacijos veiklos teritorija tikrinama JAR ištekliuose (organizacijų teikiamuose aiškinamuosiuose raštuose ir jų metinėse ataskaitose):

- jei JAR skelbiamuose dokumentuose organizacija yra patikslinusi savo veiklos teritoriją, pastaroji duomenų sluoksnyje žymima kaip veiklos gyvenvietė. Dažniausiai tai yra veiklą kelių kaimo gyvenviečių teritorijoje vykdančios KBO⁴ (N = 61 KBO);

- jei organizacijos JAR teikiamuose dokumentuose veiklos teritorija nėra patikslinama, arba JAR ištekliuose nėra nė vienos ataskaitos, KBO veiklos teritorija žymima sąvade pateikiamo registracijos adreso gyvenvietė (N = 200 KBO).

Perdengus duomenų sluoksnius (pav.), nustatyta, kad į išskirtas neurbanizuotas (kaimiškas) teritorijas patenka 1 018 kaimo gyvenamųjų vietovių su BO. Iš viso jose, sąvado



Pav. KBO pasiskirstymas urbanizuotose ir neurbanizuotose Lietuvos seniūnijose (duomenys: VŠĮ Kaimo verslo ir rinkų plėtros agentūra 2022; VĮ Registrų centro Juridinių asmenų registras 2022; Baranauskienė 2019, 2021)

⁴ Kai KBO veiklą vykdo keliose kaimo gyvenvietėse, veiklos tašku renkamasi žymėti organizacijos pavadinime nurodytą gyvenvietę. Jei organizacijos pavadinimas neturi nuorodos į gyvenvietės pavadinimą, pvz., „Bendruomenė „Atgimimas“, žymima JAR ištekliuose nurodyta juridinio asmens buveinės gyvenvietė.

duomenimis, veikia 1 108 bendruomeninės organizacijos. Jos sudaro tik 54,96 proc. šių organizacijų Lietuvoje tinklo. Likusios 908 KBO patenka į bent iš dalies urbanizuotų (miestieškų) seniūnijų teritoriją. Remiantis minėta metodologija, šalies KBO tinklas miestiečių gyvenviečių sąskaita dirbtinai išpučiamas beveik dvigubai.

APIBENDRINIMAS IR DISKUSIJA

Nors kaimo gyvenamosios vietovės sudaro didžiąją dalį šalies gyvenamųjų vietovių sistemos – 16 039 kaimo gyvenvietės ir tik 103 miesto gyvenvietės, pastarosiose gyvena didžioji dalis gyventojų (Oficialiosios statistikos portalas 2022). Teisės aktų „manipuliacijos“ kaimo apibrėžimu reikšmingai išplečia vietovių, kurios gali pasinaudoti kaimo plėtros per paramą KBO priemonėmis, skaičių. Tokiu atveju finansiniai ištekliai, skirti kaimo plėtrai, faktiškai naudojami ir miestiečių teritorijų vystymui. Demografinį ir žmogiškąjį kapitalą telkiančiuose urbanizacijos centruose arba jų priemiestinėse teritorijose (5 km atstumu aplink administracinius centrus (2021 m. duomenimis) telkėsi daugiau nei penktadalis (22,5 proc.) kaimo bendruomeninių organizacijų (Ščerbinskaitė 2022)). Šiose vietose veikiančios „kaimo“ bendruomeninės organizacijos savo žmogiškuoju kapitalu lenkia atokias kaimo gyvenvietes ir hipotetiškai gali geriau konkuruoti dėl paramos priemonių. Būtent mažos, iki 100 gyventojų turinčios kaimo gyvenamosios vietovės sudaro didžiausią (87,8 proc.) šalies gyvenviečių sistemos dalį, jos labiausiai pažeidžiamos dėl socioteritorinės atskirties reiškinį, tad KBO veiklos skatinimas ir palaikymas būtent jose turėtų būti vienas iš regioninės politikos prioritetų.

Šiandienė teisinė bazė sudaro papildomas prielaidas miesto ir kaimo dichotomijai augti neadekvataus konkurencinio pranašumo sąlygomis. Miestas „savinasi“ tiesiogiai kaimui priklausantį regioninio vystymosi įrankį – kaimo bendruomenines organizacijas. Dirbtinis „kaimo vietovių“ plėtimas miestų sąskaita yra iš esmės ydingas, nors kai kuriais atvejais nauji teisės aktai atitaiso „išaldytos“ administracinių vienetų sistemos problemas ir leidžia pasinaudoti KBO įrankiu formaliai miestiečių, bet faktiškai kaimiškoms erdvėms. Miestus bei jų priemiestines teritorijas traktuojant kaip kaimo vietoves ir leidžiant jose naudoti per KBO gaunamą paramą toliau didinama esama atskirtis tarp kaimo ir miesto. Atlikta kartografinė analizė išryškina šio proceso mastą – tik apie 55 proc. 2022 m. sąvade pateiktų KBO gali tiesiogiai prisidėti prie minėtos atskirties mažinimo, likusių veikla ją potencialiai didina.

V. Baranauskienės (2019) parengta Lietuvos seniūnijų urbanizacijos lygio tipologija gali būti diskutuotina, tačiau atskleidžia realistiškesnę urbanizuotų ir neurbanizuotų teritorijų pasiskirstymą, todėl galėtų būti atspirties tašku pirmiesiems teisinės bazės pokyčiams svarstyti, ypač akcentuojant šią dieną nebeatitinkančią kaimo sampratą. Tai ypač aktualu didžiųjų miestų priemiestinėms teritorijoms, kurių gyventojai pagal Lietuvos statistikos departamento oficialiai pateikiamus duomenis gyvena kaime ir priskiriami kaimo gyventojams (Baranauskienė 2019, 2021). Šios teritorijos dėl savo glaudžių kasdienių ryšių su miestu iš esmės negali būti vadinamos kaimiškoms, o ten veikiančios BO priskirtos kaimiškoms. Priemiestinių ir „grynai“ kaimiškų teritorijų vystymosi tendencijos priešingos, gyventojų kasdienės problemos, jų pragyvenimo lygis ir socioteritorinės atskirties lygiai yra skirtingi, todėl ir tam skirti finansiniai mechanizmai turėtų turėti skirtingus prioritetus (Baranauskienė 2021). Deja, iki šios dienos tirtas tik bendrasis LEADER programos finansuojamų vietos projektų skaičius (savivaldybių lygmeniu), dažniausiai finansuojamos sritys bei tam skirtos lėšų sumos (Mačiulytė, Dedeire, Prapiestienė 2013; Baranauskienė 2021), tačiau nėra tyrimų,

kokiose konkrečiose teritorijose kokios paramos schemos yra naudojamos. Tokia analizė leistų tiksliau įvertinti esamų paramos schemų galimybes spręsti skirtingų raidos tendencijų teritorijose kylančias problemas.

Gauta 2022 11 07
Priimta 2023 04 27

Literatūra

1. Baranauskienė, V. 2019. „Kaimiškų teritorijų identifikavimo problema: Lietuvos seniūnijų atvejis“, *Geografijos metraštis* 52: 55–72.
2. Baranauskienė, V. 2021. *Socioteritorinė atskirtis Lietuvos retai apgyvendintose teritorijose*. Vytauto Didžiojo universitetas, Lietuvos socialinių mokslų centras, Kauno technologijos universitetas (mokslo daktaro disertacija).
3. Baršauskienė, V.; Leliūgienė, I. 2001. *Socialinis darbas bendruomenėje: užsienio šalių patirtis*. Kaunas: Technologija.
4. Bučaitė-Vilkė, J.; Civinskas, R.; Lazauskienė, A.; Leščauskaitė, V.; Lackowska, M.; Gendźwiłł, A.; Krukowska, J.; Mikalaukas, A. 2019. *Savivaldybių bendradarbiavimas Lietuvoje: formos, galimybės, vizijos*. Kolektyvinė monografija. Kaunas: VDU.
5. Bučaitė-Vilkė, J.; Baranauskienė, V. 2021. *Lietuvos bendruomeninių organizacijų (BO) veiklos galimybių ir poreikių tyrimas*. Apklausa ataskaita. Kaunas: Lietuvos vietos bendruomeninių organizacijų sąjunga. Prieiga per internetą: <https://vb.lcss.lt/object/elaba:132097601/index.html> (tikrinta 2022-07-15).
6. Burneika, D.; Ubarevičienė, R.; Valatka, V.; Baranauskaitė, A.; Pociūtė-Sereikienė, G.; Daugirdas, V.; Krupickaitė, D. 2017. *Lietuvos metropoliniai regionai. Gyventojų erdvinė diferenciacija XXI a. pradžioje*. Kolektyvinė monografija. Vilnius: Lietuvos socialinių tyrimų centras.
7. Butkevičienė, E. 2009. ‘Social Innovation in Rural Communities: Methodological Framework and Empirical Evidence’, *Social Sciences / Socialiniai mokslai* 1(63): 80–88.
8. Butkevičienė, E.; Vaidelytė, E.; Perminienė, M. 2021. *Nevyriausybines organizacijos: teorija ir praktika*. Kauno technologijos universitetas.
9. Chevalier, P.; Mačiulytė, J.; Dedeire, M.; Prapiestienė, R.; Razafimahefa, L. 2014. „Vietos iniciatyvos ir teritorinis vystymas: LEADER programos įgyvendinimas Lietuvoje ir Prancūzijoje“, *Geografija* 50(2): 76–85.
10. Chevalier, P.; Mačiulytė, J.; Dedeire, M.; Prapiestienė, R.; Razafimahefa, L. 2015. „Vietos veikėjai ir kaimo plėtra: LEADER programos įgyvendinimas Lietuvoje ir Prancūzijoje“, *Geografijos metraštis* 48: 41–56.
11. Dedeire, M.; Mačiulytė, J. 2012. ‘Les Communautés Rurales, Nouveaux Acteurs du Développement Local en Lituanie’, *Revue d’études comparatives Est-Ouest* 43(3): 145–172.
12. Juška, A.; Poviliūnas, A. 2010. ‘Conceptualising the Rise of the Rural Community Movement in Lithuania: A Framework for Analysis’, *Eastern European Countryside* 16: 65–88.
13. Kriaučiūnas, E.; Pociūtė-Sereikienė, G.; Ribokas, G. 2016. „Gyventojų aptarnavimo įstaigų tinklo kaitos tendencijos Lietuvos kaimo gyvenvietėse“, *Lietuvos socialinė raida. Teritorinis aspektas* 5: 80–94.
14. Krupickaitė, D. 1999. *Lietuvos urbanizacijos geografinės problemos*. Vilnius: Geografijos institutas (mokslo daktaro disertacija).
15. Lietuvos Respublikos bendruomeninių organizacijų plėtros įstatymas. 2018. *TAR*, 2018-12-21, Nr. 21110. Galiojanti suvestinė redakcija nuo 2020-09-01.
16. Lietuvos Respublikos kultūros ministerija. 2021. Paskelbtos 2022 metų Lietuvos mažosios kultūros sostinės. Prieiga per internetą: <https://lrkm.lrv.lt/lt/naujienos/paskelbtos-2022-metu-lietuvos-mazosios-kulturos-sostines> (tikrinta 2022-09-05).
17. Lietuvos Respublikos teritorijos administracinių vienetų ir jų ribų įstatymas. 1994. *Žin.* 1994-08-05, Nr. 60-1183. Galiojanti suvestinė redakcija nuo 2022-01-28.
18. Lietuvos Respublikos teritorijos administracinių vienetų ir jų ribų įstatymo 1, 2, 3, 7, 9 ir 13 straipsnių pakeitimo ir papildymo įstatymas. 2010. *Žin.* 2010-04-10, Nr. 41-1934.
19. Lietuvos Respublikos Vyriausybės nutarimas „Dėl Dotnuvos statuso pakeitimo“. 1996. *Žin.* 1996-04-17, Nr. 34-841.
20. Lietuvos Respublikos Vyriausybės nutarimas „Dėl gyvenamosios vietovės pavadinimo pakeitimo“. 2002. *Žin.* 2002-12-18, Nr. 119-5357.
21. Lietuvos Respublikos Vyriausybės nutarimas „Dėl gyvenamosios vietovės pavadinimo pakeitimo“. 2003a. *Žin.* 2003-02-27, Nr. 21-889.

22. Lietuvos Respublikos Vyriausybės nutarimas „Dėl gyvenamosios vietovės pavadinimo pakeitimo“. 2003b. *Žin.* 2003-04-11, Nr. 35-1481.
23. Lietuvos Respublikos Vyriausybės nutarimas „Dėl Kačerginės statuso pakeitimo“. 1997. *Žin.* 1997-05-23, Nr. 44-1091.
24. Lietuvos Respublikos Vyriausybės nutarimas „Dėl Rusnės ir Žemaičių Naumiesčio statuso pakeitimo“. 1997. *Žin.* 1997-02-05, Nr. 11-214.
25. Lietuvos Respublikos Vyriausybės nutarimas „Dėl Turmanto miesto statuso pakeitimo“. 1999. *Žin.* 1999-01-13, Nr. 5-106.
26. Lietuvos Respublikos žemės ūkio, maisto ūkio ir kaimo plėtros įstatymas. 2002. *Žin.* 2002-07-17, Nr. 72-3009. Galiojanti suvestinė redakcija nuo 2023-01-02.
27. LR žemės ūkio ministro įsakymas „Dėl Lietuvos kaimo plėtros 2014-2020 metų programos priemonės „LEADER“ veiklos srities „Parengiamoji parama“ įgyvendinimo taisyklių patvirtinimo“. 2014. *TAR*, 2014-12-04, Nr. 18942. Galiojanti suvestinė redakcija nuo 2015-05-05.
28. Lietuvos Respublikos žemės ūkio ministro įsakymas „Dėl vietos plėtros strategijų, įgyvendinamų bendruomenių inicijuotos vietos plėtros būdu atrankos taisyklių patvirtinimo“. 2015. *TAR*, 2015-05-05, Nr. 6718. Galiojanti suvestinė redakcija nuo 2023-03-02.
29. Lietuvos Respublikos žemės ūkio ministro įsakymas „Dėl 2021 metų Nacionalinės paramos kaimo bendruomenių veiklai teikimo taisyklių patvirtinimo“. 2020. *TAR*, 2020-12-17, Nr. 27587. Galiojanti suvestinė redakcija nuo 2021-01-19.
30. Mačiulytė, J.; Dedeire, M.; Prapiestienė, R. 2013. „Lietuvos kaimo bendruomenės ir lokalinis vystymas“, *Geografija* 49: 69–81.
31. Matonytė, I.; Bučaitė, J. 2007. 'Local Community Governance: Theoretical Underpinnings and Empirical Insights', *Social Sciences / Socialiniai mokslai* 2(56): 54–63.
32. Melnikienė, R.; Vidickienė, D.; Gedminaitė-Raudonė, Ž.; Ribašauskienė, E. 2011. „Lietuvos regionų tipologijų pagal kaimiškumą tinkamumas regioninei politikai“, *Management Theory Studies for Rural Business and Infrastructure Development. Research Papers* 5(29): 126–134. Kaunas: Vytauto Didžiojo universitetas, Žemės ūkio akademija.
33. Merkys, G.; Bubelienė, D. 2021. *Tyrimas: „Viešųjų paslaugų prieinamumo gerinimas vietos bendruomenėse“, atsižvelgiant į Lietuvos strategiją 2030*. Kaunas: Lietuvos vietos bendruomenių organizacijų sąjunga.
34. Nefas, S. 2008. „Lietuvos kaimų ir miestelių vietos bendruomenių funkcionalumą lemiantys veiksniai“, *Viešoji politika ir administravimas* 23: 98–107.
35. Oficialiosios statistikos portalas. 2022. Prieiga per internetą: <https://osp.stat.gov.lt/>
36. Poviliūnas, A. 2002. „Lietuvos kaimo bendruomenė politinės atskirties akivaizdoje“, *Žemės ūkio mokslai* 4: 78–84.
37. Poviliūnas, A. 2010. „Lietuvos kaimo bendruomenių sąjūdis“, Konferencija *Vietos savivalda ir bendruomenės Lietuvoje* 55–61. Vilnius: Vilniaus bendruomenių asociacija.
38. Ščerbinskaitė, S. 2020. „Kaimo bendruomeninės organizacijos Lietuvoje: teritorinė tinklo analizė“, *Filosofija. Sociologija* 31(4): 318–327.
39. Ščerbinskaitė, S. 2022. *Kaimo bendruomeninės organizacijos Lietuvoje: dalyvavimas, lyderystė ir vietos gyvybingumas (atokių kaimo vietovių atvejis)*. Vytauto Didžiojo universitetas, Lietuvos socialinių mokslų centras, Kauno technologijos universitetas (mokslo daktaro disertacija).
40. Štuopytė, E. 2002. *Teritorinės bendruomenės centro darbo su vaikais socialinės edukacinės funkcijos ir jų raiškos ypatumai*. Kauno technologijos universitetas (daktaro disertacija).
41. Toleikienė, L. 2018. *Viešojo sektoriaus teikiamų paslaugų perdavimo nevyriausybiniams organizacijoms galimybės: Kretingos seniūnijos atvejis*. Kauno technologijos universitetas (baigiamasis magistro projektas).
42. Uždavinienė, V.; Ribašauskienė, E. 2002. „Bendruomenių vaidmuo plėtojant kaimą“, *Žemės ūkio mokslai* 4: 85–92.
43. Vidickienė, D., Gedminaitė-Raudonė, Ž. 2011. „Lietuvos regionų klasifikavimas pagal kaimiškumą remiantis atokumo kriterijumi“, *Ekonomika ir vadyba: aktualijos ir perspektyvos* 4(24): 51–59.
44. Vidickienė, D.; Melnikienė, R.; Gedminaitė-Raudonė, Ž.; Ribašauskienė, E. 2012. *Lietuvos regionų tipologijos kaimiškumo aspektu*. Vilnius: Lietuvos agrarinės ekonomikos institutas.
45. Vši Kaimo verslo ir rinkų plėtros agentūra. 2022. *Lietuvoje veikiančių kaimo bendruomeninių organizacijų sąvadas (2022-05-10)*. Prieiga per internetą: <https://www.litfood.lt/media/file/Kaimo-bendruomenes/>

- savadas/Lietuvoje%20veikian%C4%8Di%C5%B3%20KBO%20s%C4%85vadas_20220510.pdf (tikrinta 2022-07-28).
46. VĮ Registrų centro Juridinių asmenų registras. 2022. Prieiga per internetą: <https://www.registrucentras.lt/jar/>
 47. Vorevičienė, J. 2018. „Lietuvos bendruomeninių centrų veiklos vietos bendruomenėse. Kiekybinio tyrimo apžvalga“, *Regional Formation and Development Studies* 25(2): 104–116.
 48. Vorevičienė, J. 2020. *Bendruomenių centrų vaidmenys Lietuvos vietos bendruomenėse*. Kaunas: Kauno technologijos universitetas (daktaro disertacija).
 49. Zemlevičienė, R. 2009. „Mažieji miestai Lietuvos gyvenviečių tinkle“, *Annales Geographicae* 42(1–2): 88–94.
 50. Žiliukaitė, R. 2007. „Savanoriškų organizacijų veiklos efektyvumas: Lietuvos kaimiškųjų bendruomenių organizacijos“, *Socialinis darbas: mokslo darbai* 6(1): 15–26.

SIMONA ŠČERBINSKAITĖ, VIKTORIJA BARANAUSKIENĖ

Between the Urban and the Rural: What do Rural Community Organisations Represent in Lithuania?

Summary

Rural community organisations (RCOs) are part of a non-governmental organisations network, an effective tool for tackling local problems and reducing growing territorial exclusion. Despite their significance, it is not fully clear how many of these organisations exist in Lithuania. This is due to several reasons: the typology of settlements in the national law (more specifically, the definition of rural areas) no longer reflects the demographic reality, and the definitions contained in the sub-legislation are ‘manipulated’. In the context of the activities of RCO, this is a flawed practice as it slows down the empowerment of the existing potential of organisations.

The article presents the issue of the RCO network as well as addresses the problem of the typology of the settlement system itself. Adapting the research practice opens a scientific debate to launch a search for answers to emerging problems.

Keywords: rural community organisation (RCO), RCO network, non-urbanised (rural) territory, Lithuania