

Lietuvos jaunimo ir pagyvenusių žmonių padėties darbo rinkoje kaitos transformacijos: demografinis požiūris

BOGUSLAVAS GRUŽEVSKIS, ARŪNAS POCIUS

Lietuvos socialinių mokslų centras, A. Goštauto g. 9, 01108 Vilnius, Lietuva

El. paštas: boguslavas.gruzevskis@dsti.lt; arunas.pocius@dsti.lt

Straipsnyje vertinamos socialiniu požiūriu labai kontrastingų šalies gyventojų grupių – jaunimo ir pagyvenusių asmenų integracijos į darbo rinką galimybės bei jų priklausomybė nuo demografinių pokyčių. Nuo XXI a. pradžios ir ateityje, iki 2050 metų, demografiniai pokyčiai darys vis didesnę įtaką Europos šalių socialinei ir ekonominei raidai. Tokiame kontekste ypač tikslinga stebėti jaunimo ir pagyvenusių žmonių demografinės perspektyvas bei padėtį darbo rinkoje. Šios ribinės ekonominio aktyvumo atžvilgiu socialinės grupės geriausiai atspindi bendras atskiros šalies darbo rinkos perspektyvas. Jaunimo ir pagyvenusių žmonių padėties transformacija Lietuvos darbo rinkoje glaudžiai siejama su itin dinamiška demografinių struktūrų kaita. Pasinaudojus darbo rinkos rodiklių įvairove publikacijoje identifikuojamos 15–24 ir 55–64 metų gyventojų grupių situaciją charakterizuojančios tendencijos, itin akcentuojant stebimus nedarbo ir užimtumo (ekonominio aktyvumo) pokyčius per krizinius laikotarpius.

Raktažodžiai: darbo rinka, jaunimas, pagyvenę asmenys, demografiniai pokyčiai, užimtumas, krizė

ĮVADAS

Tiriant arba projektuojant socialinių procesų pokyčius, reikia detalai išanalizuoti demografinių procesų tendencijas, įvertinti demografinių procesų atitinkamus parametrus, kurie gali daryti įtaką numatytiems socialiniams procesams tirti ar prognozuoti. *Šiame straipsnyje, panaudojant demografinių procesų ir darbo rinkos analizės metodus, siekiama plačiau išanalizuoti jaunimo ir pagyvenusių gyventojų užimtumo galimybes bei, atsižvelgiant į nedarbo pokyčius, atskleisti silpnąsias ir stipriąsias išskirtų gyventojų grupių padėties šalies darbo rinkoje puses. Šioje publikacijoje plačiau nagrinėjami bene aktualiausi padėties darbo rinkoje vertinimo elementai – nedarbas ir užimtumas.*

Tiriant situaciją darbo rinkoje, jau nuo 1998 m. mūsų šalyje tradiciškai naudojamas sociologinių apklausų metodas, kurio rezultatai skelbiami oficialiosios statistikos duomenų bazėje. Jo rezultatai pasinaudojo ir šios publikacijos autoriai. Konkrečiu atveju kiekvienas individas gali formuoti savo elgseną darbo rinkoje pereidamas į užimtumą ar nedarbą, arba nekeisdamas savo socialinio statuso. Tačiau bet kokios visuomenės atžvilgiu daugumos jos individų perėjimas į užimtumą yra būtina kiekvienos šalies egzistavimo sąlyga. Kita vertus,

atskirų individų dalyvavimas darbo rinkoje turi itin ryškią ekonominę potekstę, nes perėję į užimtumą gyventojai tampa materialinių gėrybių, šalies nacionalinio turto (BVP) kūrėjais.

Ne mažiau svarbus yra užimtumas ir individualiu lygmeniu. Jis, be akivaizdžios pajamų šaltinio funkcijos, atlieka ir paslėptas funkcijas, tokias kaip:

- formuoti ir patenkinti gyvenimo prasmės poreikį,
- patenkinti veiklos ir prestižo poreikį,
- yra žmogaus, jo šeimos ir socialinės tapatybės (padėties) šaltinis,
- socialinio dalyvavimo, dalijimosi patirtimi poreikį,
- laiko struktūrizavimo (Jahoda 1981).

Netekus darbo, šios funkcijos „sustabdomos“, ir žmogaus gyvenime atsiranda tuštuma, kuri jam tampa nerimo šaltiniu. Diskomfortas pirmiausia kyla dėl kryptingos veiklos, dienos ritmo ir socialinės padėties praradimo, profesinio tapatumo jausmo, galimybės panaudoti ir patobulinti savo profesinius įgūdžius ir kvalifikaciją, galimybės palaikyti ryšius su kolegomis, saugumo jausmo sumažėjimo bei negebėjimo efektyviai ir prasmingai panaudoti laisvą laiką (Goldsmith 1997). Toks gyvenimo pokytis, t. y. darbo netekimas, yra reikšmingas veiksnys, sutrikdantis esamą žmogaus funkcionavimą, dažnai sukelia šoką, liūdesį, nusivylimą, depresiją, kaltę ir net gėdos jausmą. O aplinka tikisi ir net reikalauja iš darbą praradusio asmens pajėgų sutelkimo ir greito problemos sprendimo, t. y. naujo darbo paieškos (Sowinska 2012). Išsamiau užimtumo bei darbo praradimo pasekmės straipsnyje nėra analizuojamos, tačiau pirmiau pateikti mokslinių tyrimų apibendrinimai gerai iliustruoja darbo rinkos pokyčių įtaką socialiniams pokyčiams, kuriuos nulemia straipsnyje analizuojami demografiniai procesai.

Dabartinėmis sąlygomis itin svarbūs tampa demografiniai darbo rinkos raidos aspektai, nes sparčiai senstant šalies visuomenei, jie glaudžiai siejasi su socialinių struktūrų kaita, kurių raida yra dar nedaug tirti sociologų ir kitų sričių mokslininkų. Šiuo straipsniu siekiama įvertinti jaunimo ir pagyvenusių žmonių padėties transformacijas Lietuvos darbo rinkoje, kurios yra glaudžiai susijusios su ilgalaikiais demografiniais pokyčiais. Stebimas transformacijas atspindi darbo rinkos rodiklių raidos dinamiškumas (jų kaitos paspartėjimas ar sulėtėjimas, arba tendencijų kryptį pasikeitimas). Straipsnis parengtas remiantis Nacionalinės mokslo programos (mokslininkų grupių projektai) 2022–2024 m. projekto „Jaunimo gyvenimiškų galimybių diferenciacijos socioekonominiai veiksniai“ rezultatais (projekto Nr. P-MIP-22-332, LMT tyrimas). Nors projekte numatomi tyrimai apima įvairių socioekonominių veiksnių analizę, šiame straipsnyje jaunimo ir pagyvenusių gyventojų situacija darbo rinkoje siejama su demografiniais pokyčiais.

JAUNŲ IR PAGYVENUSIŲ ŽMONIŲ GRUPIŲ INTEGRACIJOS Į DARBO RINKĄ PROBLEMOS IR TYRIMO METODOLOGINĖS NUOSTATOS

Beveik visose pasaulio šalyse jaunimo padėtis darbo rinkoje yra prastesnė nei suaugusiųjų, ką iliustruoja jų užimtumo, o dar labiau nedarbo lygio rodikliai (Pastore 2018). Tokios nepalančios jaunimo padėties darbo rinkoje priežastis dažniausiai siejama su jų mažesniu nei vidutiniu žmogiškuoju kapitalu, kurį charakterizuoja jų išsilavinimo lygis, profesinės kompetencijos, konkretaus darbo patirties trukmė (Pastore 2018; Brazienė 2020; Makštutis, Vijeikis 2008; Okunevičiūtė-Neveauskienė, Gruževskis 2007; Rosinaitė, Bernotas 2007). Taip gali būti dėl to, kad kai kurie jaunuoliai po bendrojo ugdymo netęsia studijų, turi žemą išsilavinimą ir neįgyja jokios profesinės kvalifikacijos arba jų žinios ir kompetencijos yra žemo lygio, arba todėl, kad jiems trūksta konkretaus darbo patirties (From 2019; Okunevičiūtė-Neveauskienė

2006; Okunevičiūtė-Neveauskienė, Moskvina 2008; Šileika 2005). Tačiau su darbu susijusias kompetencijas galima įgyti ir panaudoti tik tam tikruose darbuose, o jų kaupimas reikalauja ilgo laiko tarpo, tarkime, kelerių metų, priklausomai nuo konkrečios profesijos darbo turinio. Dėl šios priežasties galima teigti, jog jaunas amžius yra vienas pagrindinių šios demografinės grupės padėties darbo rinkoje indikatorių. Ši prielaida yra viena iš atlikto tyrimo metodologinių nuostatų.

Kita tyrimo metodologinė nuostata charakterizuoja pagyvenusių gyventojų padėtį darbo rinkoje determinuojančius veiksnius. Skirtingi autoriai nurodo įvairias priežastis, dėl kurių su amžiumi (ypač po 50 metų) mažėja žmonių galimybės darbo rinkoje (Pollak 2012; Bruscha 2013; Corsi 2013; Seltzer 2013; Skučienė 2015; Mikulionienė 2016; Gruževskis 2018 ir kt.). Pagrindinėmis integracijos darbo rinkoje problemomis įvardijamos: profesinių kompetencijų neatitiktis naujoms darbo sąlygoms, sveikatos būseną, mažesnės mobilumo galimybės, lėtesnis darbo tempas. Galima teigti, kad pagrindiniai veiksniai, kurie daro neigiamą įtaką pagyvenusio amžiaus gyventojų užimtumui tiesiogiai nepriklauso nuo amžiaus. Pvz., silpna sveikata ar lėtesnis darbo tempas gali būti būdingas ir jaunam 25 ar 30 metų amžiaus darbuotojui, tačiau pagyvenusiam amžiuje šitų požymių tikimybė yra didesnė. Todėl daroma prielaida, kad pagyvenusio amžiaus gyventojų grupėje amžius yra vienas iš požymių, determinuojančių jų padėtį darbo rinkoje. Tačiau reikia pažymėti, kad amžius laikomas ne kaip tiesiogiai veikiantis, bet kaip integralinis požymis. Taip pat svarbu akcentuoti, kad su amžiumi gerokai išauga ir ilgalaikio nedarbo rizika (Pocius, Miežienė 2018; Gruževskis 2022).

Atsižvelgiant į publikacijoje nagrinėjamo demografinio požūrio plėtrą, į jaunimo ir pagyvenusių žmonių integracijos į darbo rinką galimybes, autoriai pateikė specifinius gyventojų kartų kaitos rodiklius. Pastarieji rodikliai (darbingo amžiaus gyventojų atžvilgiu) apima tiek išorines, tiek vidines sustambintas gyventojų grupes. Pagal tyrimui taikomą rodiklių pasirinkimą, išorinių gyventojų grupių proporcijas atspindi vaikų (0–14 metų) ir senų (vyresnių) žmonių (65+ metų gyventojų) santykis, kuris tiesiogiai iliustruoja ateisiančios į darbo rinką ir iš jos išėjusios kartos santykį bei atskleidžia joje vykstančias transformacijas. Glaudžiau siejant pasirinktus darbo rinkos rodiklius su publikacijos tematika, prioritetą teikiamas vidinėms gyventojų struktūros grupėms (15–24 metų ir 55–64 metų amžiaus gyventojų rodikliams). Taigi matomi pasikeitimai šalies darbo išteklių struktūroje. Kita vertus, demografinės transformacijos ir stebimi darbo rinkos pokyčiai apima tiek „ateinantį“, tiek „išeinantį“ iš jos kontingentą, nes tarp kelių gretimų gyventojų grupių egzistuoja tiesioginis ryšys laiko atžvilgiu: vaikų karta nuolat pereina į jaunimo amžiaus grupę, o pagyvenę žmonės papildo išėjusių iš darbo rinkos pensinio amžiaus nedirbančių gyventojų gretas. Todėl svarbu tyrinėti „kraštutines“ gyventojų grupes, kurios yra labiausiai kontrastingos ir itin jautriai reaguoja į šalies darbo rinkoje vykstančias transformacijas, kurios, viena vertus, susijusios su sparčiai senstančia visuomene, kita vertus – su itin didelį pagreitį darbo rinkoje turinčiais revoliuciniais technologiniais pokyčiais. Transformacijos darbo rinkoje vyksta technologinės pažangos ir demografinių procesų sandūroje, tačiau bent jau kol kas senstančios visuomenės žmogiškojo faktoriaus įtaka vykdant socialinę ekonominę politiką mūsų šalyje pernelyg ignoruojama.

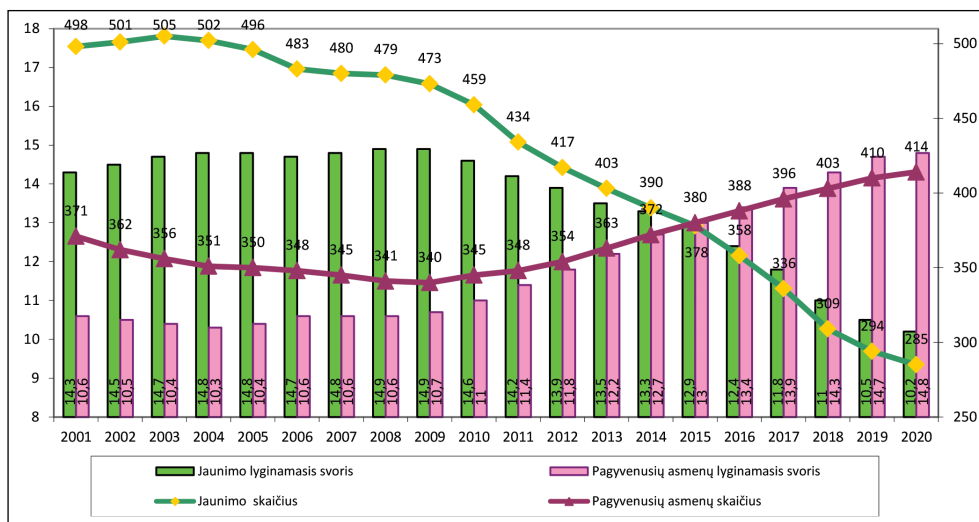
Darbo rinkoje pažeidžiamų žmonių grupės paprastai pasižymi aukštu nedarbo lygiu, kuris dažniausiai būna gerokai aukštesnis už šalies arba atskiros teritorijos vidurkį. Kitas svarbus atskiros tiriamos grupės sudėtingos padėties išskyrimo požymis – spartus nedarbo augimas, kuris dažniausiai pasireiškia situacijos darbo rinkoje blogėjimo laikotarpiu. Todėl atskiros gyventojų grupės pažeidžiamumas darbo rinkoje yra susijęs su išaugusia nedarbo rizika, mažesnėmis galimybėmis įsidarbinti ar išsaugoti turimą darbo vietą. *Minėti kriterijai pagal amžių*

šalyje yra būdingi būtent 15–24 metų amžiaus jaunimui ir 55–64 metų amžiaus žmonėms (pagyvenusiems asmenims). Antai 15–24 metų jaunimo nedarbo lygis, Statistikos departamento duomenimis, gerokai viršija šalies vidurkį apytikriai du kartus (nors ilguoju laikotarpiu ir galimi gana žymūs nukrypimai nuo šio skaičiaus). Skirtingai nei minėto amžiaus jaunimo, kurį galima laikyti tradiciškai pažeidžiama asmenų grupe, 55–64 metų amžiaus pagyvenusių asmenų pažeidžiamumas darbo rinkoje išryškėjo palyginti neseniai (jų nedarbo lygis buvo nuolat aukštesnis už šalies vidurkį tik nuo 2017 metų). Atsižvelgiant į stebimus pokyčius, šios darbo rinkoje pažeidžiamos žmonių grupės išskyrimas labiau atspindi šiuolaikines nedarbo raidos aktualijas šalyje. Be to, dėl blogėjančios demografinės situacijos vyresnio amžiaus bedarbių dalis šalyje ilgą laiką gausėja. Kita vertus, vien tik remiantis nedarbo lygio rodikliu išskirti darbo rinkoje pažeidžiamas gyventojų grupes ekonominių pakilimų metais būtų itin keblu, nes būtent šiais laikotarpiais jų nedarbo lygis paprastai itin sparčiai mažėja. Todėl šio tyrimo metodologijos naujumą sudaro pažeidžiamų demografinių grupių nedarbo lygio ir kitų tyrimuose naudotų rodiklių palyginimas su atitinkamais vidutiniais dydžiais šalies ir ES mastu, kuris leidžia detaliau ištirti nagrinėjamų grupių elgseną darbo rinkoje ilguoju laikotarpiu bei apima ne tik darbo rinkos nuosmukius, bet ir jos pakilimus. Manome, kad straipsnyje taikoma metodologija galėtų padėti darbo rinkos politikos praktikams tiksliau identifikuoti labiau pažeidžiamų socialinių gyventojų grupių integracijos į darbo rinką problemas, kurios remiantis įprastiniais analizės būdais (metodais) neatsiskleidžia darbo rinkos pakilimo laikotarpiais.

DEMOGRAFINIŲ POKYČIŲ ĮTAKA ŠALIES DARBO RINKAI

Greitai vykstančios šalies gyventojų struktūros transformacijos yra spartaus gyventojų senėjimo ir intensyvios gyventojų išorinės migracijos pasekmė. Itin jautrios demografiniams pokyčiams yra labiau šalies darbo rinkoje pažeidžiamos gyventojų grupės – jaunimas ir pagyvenę asmenys. Matomi pokyčiai iliustruoja ryškius nukrypimus nuo stebimos laikinos pusiausvyros, kai gyventojų skaičius šiose grupėse buvo lygus. Iki 2015 m. ilgą laiką 15–24 metų šalyje jaunimo buvo gerokai daugiau nei 55–64 metų pagyvenusių žmonių, o po 2015 m. šalies gyventojų struktūroje vis labiau įsivyravo vyresnio amžiaus žmonės. 2001 m. šalies 15–24 m. jaunimas sudarė septintadalį šalies gyventojų, o 2020 m. pabaigoje – tik dešimtadalį, kai 55–64 metų pagyvenę žmonės sudaro apie septintadalį šalies gyventojų. Svarbu pabrėžti, kad absoliutinių ir santykinų jaunimo rodiklių kaitos tendencijos gana ilgą laiką, skirtingai nei pagyvenusių žmonių, nesutapo. Antai 2001–2009 m. jaunimo skaičius gana žymiai sumažėjo, nors jų lyginamasis svoris šiuo laikotarpiu netgi padidėjo (1 pav.).

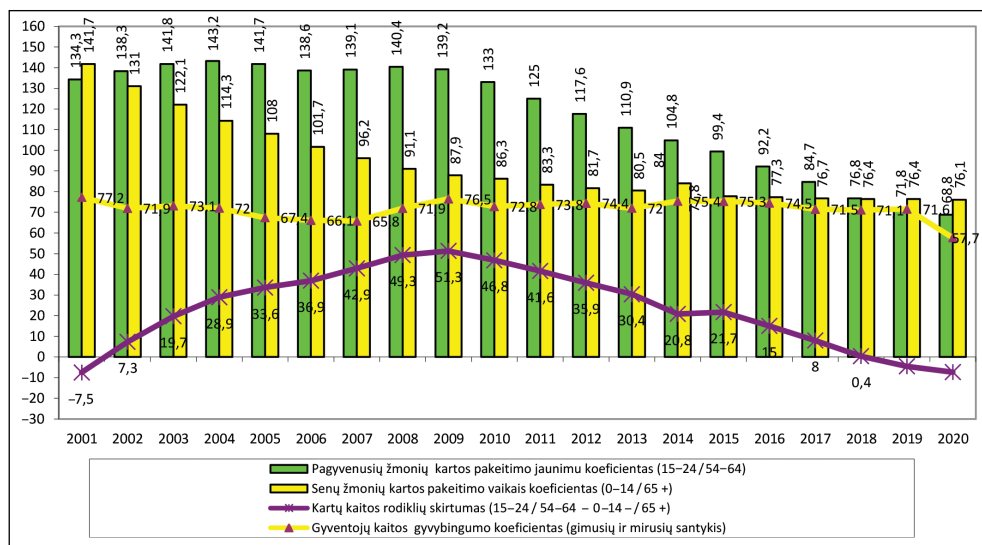
Siekiant atskleisti, kokią įtaką daro mūsų šalyje vykstančios demografinės transformacijos tiriamų socialinių grupių padėčiai darbo rinkoje, buvo apskaičiuoti kartų kaitos koeficientai. Diagramoje pateikti kartų kaitos koeficientai iliustruoja santykį, kuriuo viena demografinė grupė (gyventojų karta) pakeičia kitą kartą. Dinamiškiausiai kito senų žmonių kartos pakeitimo vaikais koeficientas (0–14 / 65+) ir pagyvenusių žmonių kartos pakeitimo jaunimu koeficientas (15–24 / 54–64). 2001 m. 100-ai nagrinėjamos amžiaus grupės pagyvenusių asmenų teko net 134 jauni žmonės, o 2020 m. pabaigoje tik 67. Todėl faktiškai nėra kuo visiškai pakeisti iš darbo rinkos išeinančių žmonių kartos. Tačiau sprendžiant pagal 15–24 / 54–64 amžiaus gyventojų kartos koeficientą, demografiniu požiūriu šalies darbo rinka traukėsi itin netolygiai. Dar 2001–2009 m. situacija buvo gana stabili, nes patekęs į darbo rinką jaunimas visiškai galėjo pakeisti pagyvenusius asmenis (15–24 / 54–64 gyventojų grupių santykio koeficientas buvo gerokai didesnis už 100 proc.). Jaunimo trūkumas darbo rinkoje stipriau pasireiškė ankstesnio ekonominio pakilimo metu (ypač po 2015 m.).



1 pav. Absoliutinių ir santykinių Lietuvos gyventojų skaičiaus rodiklių dinamikos palyginimas metų pradžioje Statistikos departamento duomenimis. 15–24 metų amžiaus jaunimas bei 55–64 metų amžiaus pagyvenę asmenys (tūkst. ir proc.)*

* Kairėje skalės pusėje pavaizduotas santykinis rodiklis procentais, dešinėje – absoliutinis skaičius tūkstančiais.

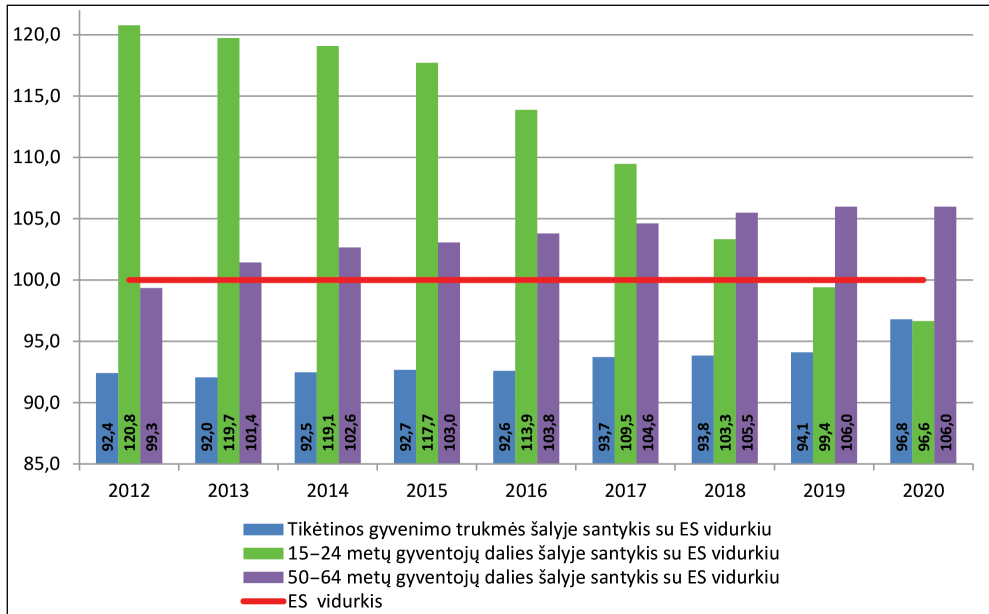
Darbo išteklių demografinės struktūros kaitos požiūriu svarbūs ir kiti pateikti rodikliai. Vienas jų – senų žmonių kartos pakeitimo vaikais koeficientas (0–14 / 65+). Praėjusiame dešimtmetyje jis mažėjo palyginti nežymiai (2 pav.). Nedaug šiuo laikotarpiu kito ir gyventojų



2 pav. Skirtingų Lietuvos gyventojų demografinių grupių kartų kaitos rodiklių įvertinimas Statistikos departamento duomenimis

kaitos gyvybingumo koeficiento reikšmė (išskyrus 2020 m.), kai pandemijos metu šis rodiklis pradėjo sparčiau kristi dėl sumažėjusio gimstamumo ir ypač dėl išaugusio mirtingumo. Minėtą aptariamų rodiklių laikiną stabilizaciją galima paaiškinti tuo, kad, nepaisant neigiamų demografinių tendencijų, Lietuvai gana ilgą laiką pavyko išlaikyti kiek stabilesnę gimstamumo situaciją, sulėtinant šio rodiklio mažėjimą. Todėl 0–14 metų amžiaus vaikų skaičius per praėjusį dešimtmetį Lietuvoje (2010–2020 m.) mažėjo gerokai lėčiau (tik 10 proc.) nei 15–24 m. jaunimo skaičiaus rodiklis, kurio nuosmukis siekė net 40 proc.

Toliau panagrinėkime jaunimo ir pagyvenusių žmonių lyginamojo svorio atitinkamų santykių kaitą, palyginti su ES vidurkiu. Šis skaičiavimų būdas leidžia išryškinti demografinių rodiklių dinamikos reikšmingumą, nors jų santykinių reikšmių pokyčiai buvo gana nežymūs (antai šalies jaunimo dalis pagal bendrą gyventojų skaičių 2001–2020 m. sumažėjo apie 4 procentinius punktus). Analizės rezultatai rodo, kad praėjusiame dešimtmetyje Lietuvoje sparčiai vyko neigiami demografinės situacijos pokyčiai. Palyginus su ES šalių vidurkiu, šalyje santykinai sparčiau mažėjo jaunimo ir didėjo pagyvenusių žmonių dalis (3 pav.).

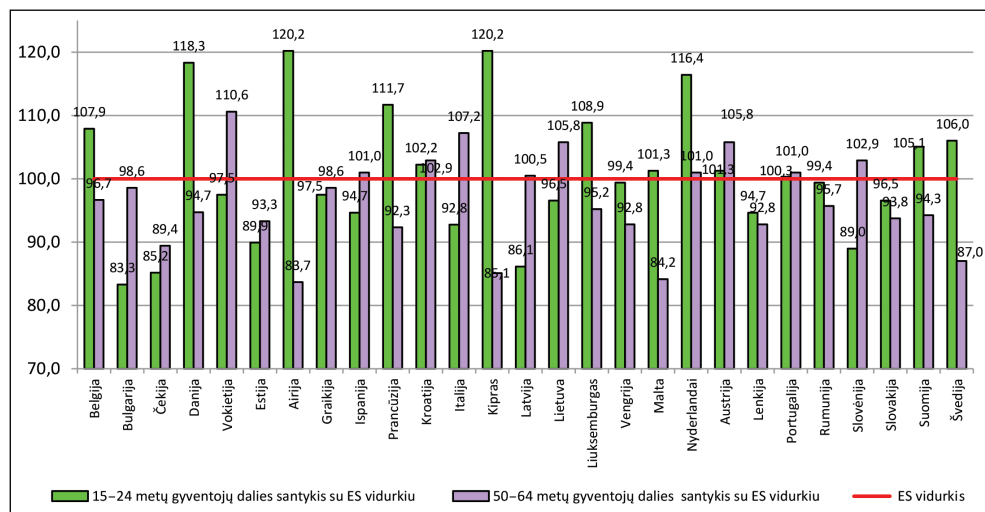


3 pav. Jaunimo ir pagyvenusių žmonių lyginamojo svorio ir tikėtinos gyvenimo trukmės santykinių rodiklių dinamikos įvertinimas Lietuvoje, palyginus su atitinkamu ES vidurkiu (proc.)*

* Skaičiavimų šaltiniai: Statistikos departamento ir Eurostato duomenų bazės. Paveiksle pateiktas jaunimo dalies santykinis rodiklis, apskaičiuotas kaip šalies 15–24 metų amžiaus gyventojų lyginamojo svorio procentinis santykis su atitinkamu 15–24 metų amžiaus gyventojų lyginamojo svorio rodikliu ES mastu (ES vidurkis = 100 proc.). Atitinkamai apskaičiuoti ir kiti diagramoje pateikti rodikliai. Svarbu pabrėžti, kad skaičiavimuose panaudotas Eurostato duomenų bazėje 50–64 metų amžiaus gyventojų lyginamojo svorio rodiklis, nes analogiškas 55–64 metų amžiaus gyventojų rodiklis nėra pateikiamas. Vadovaujama metodologine nuostata, kad ši aplinkybė esminės įtakos analizės rezultatams neturi.

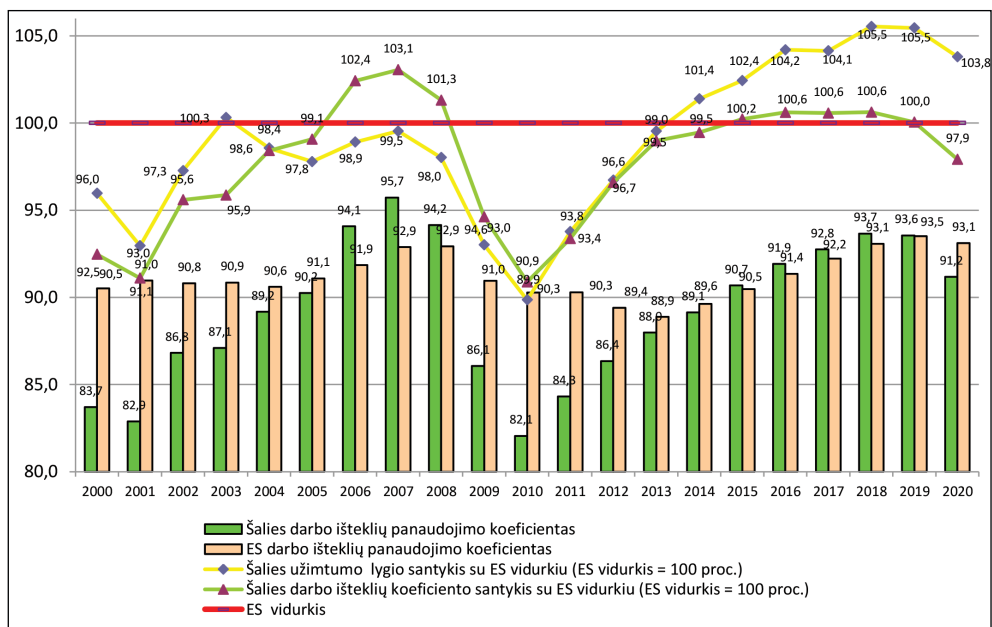
Sprendžiant pagal skaičiavimų rezultatus, Lietuva dar pirmoje ankstesnio ekonominio pakilimo pusėje turėjo gerą pozityvų darbo rinkos raidos potencialą, nes šalies jaunimo dalies santykis su ES vidurkiu 2010–2016 m. buvo bene didžiausias visos ES mastu, didesnis jis buvo tik Kipre. Tačiau antroje nagrinėjamo laikotarpio pusėje padėtis pablogėjo. Tuo metu 2020 m. nagrinėjamas santykinis pagyvenusių asmenų dalies rodiklis buvo didesnis tik Vokietijoje – 111 proc., o Lietuvoje siekė 106 proc. Apibendrinant galima teigti, jog Lietuvoje ES mastu – santykinai mažiau jaunimo ir gerokai daugiau pagyvenusių žmonių, ir situacija kito nepalankia linkme. Santykiniai jaunimo demografiniai rodikliai dar blogesni buvo kitose Baltijos šalyse (jų lyginamojo svorio santykis su ES vidurkiu Latvijoje ir Estijoje 2020 m. tesiekė atitinkamai 86,4 ir 89,9 proc.). Tačiau Latvijoje ir Estijoje, palyginti su ES vidurkiu, santykinai mažiau buvo pagyvenusių žmonių, o Lietuvoje egzistavo tam tikras jų „perviršis“ (4 pav.). Todėl itin svarbu esamą šalies vyresnio amžiaus žmonių kontingentą tinkamai panaudoti esamam socialinės ekonominės raidos potencialui išlaikyti.

Esant darbo išteklių trūkumui šalyje (ši problema aktuali visoms ES šalims), iškyla efektyvesnio jų panaudojimo klausimas. Todėl siekiant atskleisti stebimas tendencijas, į analizę įtraukėme keletą su darbo jėgos kaita susijusių išvestinių rodiklių. Vienas jų – darbo išteklių panaudojimo koeficientas, kuris išreiškia užimtųjų dalį darbo jėgos struktūroje. Analizės rezultatus pateikiame per nagrinėjamų rodiklių palyginamumo prizmę (palyginti su ES vidurkiu). Skaičiavimai rodo, jog atotrūkis tarp Lietuvos ir ES darbo išteklių panaudojimo koeficientų santykinų rodiklių antroje ankstesnio ekonominio pakilimo pusėje mūsų šalyje padidėjo dėl santykinai geresnės gyventojų užimtumo padėties (5 pav.). Lietuvoje darbo vietų sukuriama gana daug, tačiau ekonominis šalies potencialas nepakankamai efektyviai



4 pav. Jaunimo ir pagyvenusių žmonių lyginamojo svorio pasiskirstymas ES šalyse, palyginus su atitinkamu ES rodikliu (ES vidurkis = 100 proc.) 2020 m. (proc.)*

* Skaičiavimų šaltiniai: Statistikos departamento ir Eurostato duomenų bazės. Diagramoje pateikti rodikliai apskaičiuoti analogiškai, kaip ir ankstesniame paveiksle.



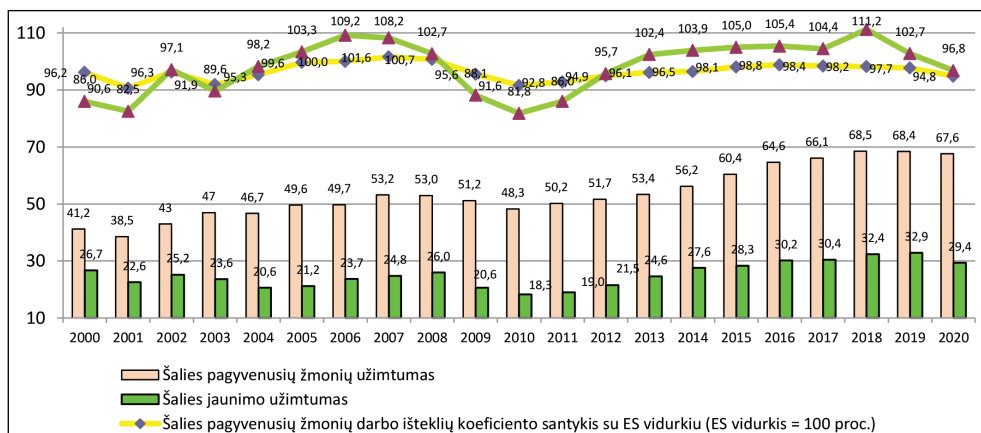
5 pav. Lietuvos gyventojų užimtumo lygio bei darbo išteklių panaudojimo koeficiento santykio įvertinimas, palyginus su ES vidurkiu (proc.)*

* Skaičių šaltiniai: Statistikos departamento ir Eurostato duomenų bazės. Paveiksle pateiktas santykinis šalies gyventojų užimtumo rodiklis apskaičiuotas kaip užimtumo lygio šalyje procentinis santykis su užimtumo lygiu ES mastu (jo vidurkiu). Analogiškai apskaičiuotas ir darbo išteklių koeficiento santykis su ES vidurkiu.

išnaudojamas dėl sisteminių nedarbo problemų, ypač kriziniais laikotarpiais. Todėl pastarasis veiksny gana reikšmingai sumažina santykinę darbo išteklių panaudojimo galimybes, palyginti su ES šalimis, kur daugumoje šalių didesnio nedarbo šuolio pavyksta išvengti. Tai turi įtakos jaunimo ir pagyvenusių žmonių nedarbo skirtumams ekonominio nuosmukio metu. Antai pandemijos krizės metu (2020 m.) Lietuvoje jaunimo nedarbas viršijo pagyvenusių žmonių nedarbą 23 proc. Dar didesnis buvo pagyvenusių žmonių santykinis nedarbo atotrūkis (Lietuvoje vyresnio amžiaus žmonių nedarbo lygis net 2 kartus viršijo ES vidurkį).

JAUNIMO IR PAGYVENUSIŲ ASMENŲ SITUACIJOS DARBO RINKOJE ĮVERTINIMAS LIETUVOJE

Detaliau panagrinėkime, kaip keitėsi pagyvenusių asmenų ir jaunimo užimtumas (6 pav.). Sprendžiant pagal užimtumo rodiklį, pagyvenusių asmenų integracijos į darbo rinką galimybės ilguoju laikotarpiu pagerėjo. Tačiau Lietuvoje vyresnio amžiaus žmonių užimtumo lygiui būdingi gana ryškūs cikliniai svyravimai. Nors jaunimo užimtumo augimo proveržis šalyje 2010–2016 m. laikotarpiu buvo itin ryškus, vėliau šio rodiklio kaitos tempai žymiai sulėtėjo. Dėl pandemijos poveikio 2020 m. mažiau nukentėjo pagyvenusių žmonių užimtumas. Kito svarbaus rodiklio – šalies darbo išteklių panaudojimo koeficiento santykio su ES vidurkiu dinamika rodo, jog sumažėjus ankstesnės pasaulinės krizės poveikiui (nuo 2013 iki 2018 m.), Lietuvos jaunimo situacija buvo palankesnė nei vidutiniškai ES šalyse (nagrinėjamo rodiklio

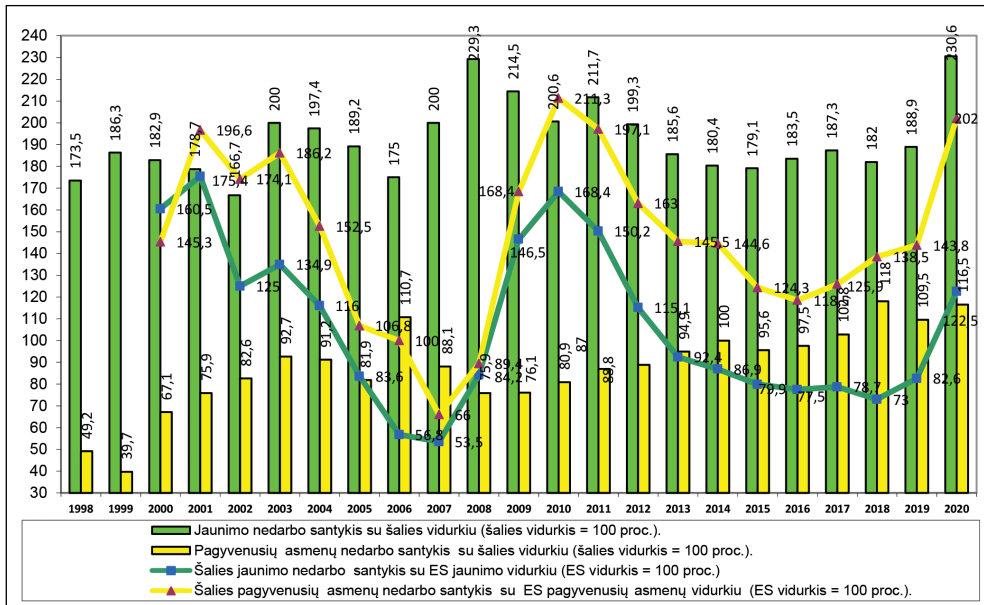


6 pav. Lietuvos jaunimo (15–24 m.) ir pagyvenusių asmenų (55–64 m.) užimtumo lygio bei darbo išteklių panaudojimo koeficiento santykio, palyginti su ES vidurkiu, įvertinimas Statistikos departamento ir Eurostato duomenų bazės duomenimis (proc.)

reikšmė buvo didesnė nei 100 proc. ir tik per kelerius pastaruosius metus jis žymiai sumažėjo ir ekonominės krizės metu, 2020 m., pasiekė 96,8 proc.). Kita vertus, reikia atkreipti dėmesį į tai, kad pagyvenusių žmonių darbo išteklių panaudojimas šalyje santykinai blogesnis nei vidutiniškai ES šalyse (apie tai liudija ilgą laiką santykinai žemesnė nei 100 proc. nagrinėjamo rodiklio reikšmė).

Toliau plėtojant nedarbo lygio santykio su bendru jo vidurkiu rodiklio analizę galima teigti, jog nagrinjamų socialinių grupių pažeidžiamumą atspindi ne tiek formalūs jų padėties tarpusavio skirtumai, kiek stebimų pokyčių kryptys. Jau iš ankstesnės analizės galima matyti, kad šalies jaunimas labiau pažeidžiamas kriziniais laikotarpiais. O pagyvenusių žmonių nedarbo raidos tendencijos Lietuvoje yra labiau nepalankios ilguoju laikotarpiu. Pagyvenusių žmonių nedarbo su bendru jo vidurkiu santykis jau nuo 2017 m. viršijo šalies vidurkį (yra didesnis nei 100 proc.). Kiti nagrinjamų socialinių grupių padėties darbo rinkos raidos aspektai atsiskleidžia palyginus šalies situaciją su ES vidurkiu. Itin aukštas nagrinėjamo santykinio nedarbo rodiklio cikliškumas rodo didėjantį nagrinjamų demografinių gyventojų grupių pažeidžiamumą ekonominių krizių metu. Tačiau tiriamų grupių nedarbo lygio santykis šalyje su bendru atitinkamu vidurkiu ES mastu rodo, kad Lietuvoje santykinai blogesnės yra būtent pagyvenusių žmonių rodiklio reikšmės (7 pav.). Pavyzdžiui, 2020 m. šalies pagyvenusių žmonių nedarbo lygis net du kartus viršijo šios grupės rodiklio ES vidurkį (nagrinėjamo rodiklio santykis siekė apie 200 proc.).

Remiantis Eurostato duomenimis, galime matyti, kad jaunimo ir pagyvenusių žmonių nedarbo lygis Lietuvoje praėjusiame dešimtmetyje mažėjo gerokai sparčiau nei vidutiniškai ES, nors dėl ankstesnės pasaulinės ekonominės krizės poveikio mūsų šalyje buvo stebimas itin žymus nedarbo padidėjimas. Ypač aukštas šalyje buvo jaunimo nedarbas 2010 m. (siekė net 35,7 proc., tuo metu ES vidurkis buvo tik 21,2 proc.). Sudėtinga situacija Lietuvoje buvo ir pandemijos krizės metu (2020 m.): jaunimo nedarbo lygis siekė 19,6 proc., o pagyvenusių žmonių – apie 10 proc.



7 pav. Lietuvos jaunimo (15–24 m.) ir pagyvenusių asmenų (55–64 m.) nedarbo lygio santykio su bendru šalies ir ES nedarbo vidurkiu atitinkamoje demografinėje grupėje palyginimas Eurostato duomenimis (proc.)

IŠVADOS

Šis straipsnis yra itin glaudžiai susijęs su tiesiogiai perspiančiomis sociologijos ir demografijos mokslų problemomis, kurios, vykstant atskirų tyrime išskirtų gyventojų grupių padėties transformacijoms, per ilgesnį laikotarpį „susifokusuoja“ šalies darbo rinkoje. Vertinant situacijos pokyčius, svarbu pastebėti, kad demografinės situacijos blogėjimą šalyje praėjusiame dešimtmetyje bent jau iš dalies kompensavo itin ryškus šalies jaunimo užimtumo augimo proveržis (2010–2016 m.). Taip buvo galima bent šiek tiek sušvelninti jaunimo praradimo pasekmes šalies darbo rinkoje. Kitokia buvo pagyvenusių žmonių padėtis, nes jų skaičiaus gausėjimą kartu lydėjo ir užimtumo lygio augimas. Todėl bent jau kol kas darbo išteklių trūkumas šioje žmonių grupėje šalies mastu nebuvo jaučiamas.

Gauti rezultatai padeda atskleisti silpnąsias ir stipriąsias analizuojamų gyventojų grupių padėties šalies darbo rinkoje puses. Stipriosios pusės – pozityvūs daugumos stebimų darbo rinkos rodiklių pokyčiai Lietuvoje ilguoju laikotarpiu ir santykinai geresnė situacija nei vidutiniškai ES šalyse. Apie tai liudija itin spartus šalies jaunimo nedarbo lygio santykinis sumažėjimas, palyginti su ES jaunimo nedarbo vidurkiu (2010–2016 m. jis sumažėjo nuo 168,4 iki 77,5 proc.). Gana ilgą laiką (2013–2019 m.) šalies jaunimo nedarbo lygis buvo mažesnis nei ES vidurkis. Tačiau reikia turėti omenyje, kad tiek jaunimo, tiek pagyvenusių žmonių nedarbo ir užimtumo raida taip pat priklauso nuo tokių svarbių charakteristikų kaip jų pažeidžiamumas, t. y. integracijos į darbo rinką galimybės ir individų elgsena joje, darbo motyvacija ir pan.

Silpnosios jaunimo ir pagyvenusių žmonių padėties darbo rinkoje pusės susijusios su santykinai labiau išaugusiu jų pažeidžiamumu darbo rinkoje ekonominių nuosmukių metais (ypač jaunimo). Nors Lietuvos jaunimo nedarbo lygis ekonominių krizių metais (palyginti su ankstesniais ekonominių pakilimų laikotarpiais) buvo itin aukštas (2010 m. siekė net 35,7 proc., 2020 m. – 19,6 proc.) ir viršijo nedarbo vidurkį šalies mastu. Tačiau sparčiau mažėjant jaunimo nedarbui ir augant užimtumui palankiais darbo rinkos raidos laikotarpiais, tikrai galima matyti mūsų šalyje vykstančių teigiamų situacijos pokyčių (palyginti su nagrinėjamų rodiklių kaita ES mastu). Taip pat svarbu pabrėžti, kad, palyginti su ES vidurkiu, pagyvenusių žmonių nedarbo lygis Lietuvoje išliko santykinai aukštas per visą nagrinėjamą laikotarpį, ypač ekonominių krizių metais (šio rodiklio reikšmė viršijo ES šalių vidurkį).

Gauta 2022 10 16
Priimta 2022 11 30

Literatūra

1. Brazienė, R. 2017. „Jaunimo perėjimas iš švietimo sistemos į darbo rinką. Darbo rinkos pokyčiai: problemos ir galimybės“, *Lietuvos socialinė raida* 6. Vilnius: LSTC, p. 88–102.
2. Brazienė, R. 2020. 'From Education to the Labour Market in Lithuania: The Role of the Youth and Parental Education', *The Annals of the American Academy of Social and Political Science* 688(1): 155–170.
3. Brazienė, R.; Mikutavičienė, I. 2015. „Diskriminacijos dėl amžiaus raiška Lietuvos darbo rinkoje“, *Filosofija. Sociologija* 26(2): 87–98.
4. Bruscha, M.; Büsch, V. 2013. 'Desire to Continue Working and Job-related Factors of Older Workers in Germany', *Total Quality Management & Business Excellence* 24(7–8): 970–979.
5. Corsi, M.; Lodovici, M. S. 2013. *Active Ageing and Gender Equality*. Working Paper 13 (004). Université Libre de Bruxelles – Solvay Brussels School of Economics and Management Centre Emile Bernheim.
6. Eurostat duomenų bazė. Prieiga per internetą: <https://ec.europa.eu/eurostat/data/database>
7. *From School to Work: An Analysis of Youth Labour Market Transitions*. 2019. ILOSTAT. Prieiga per internetą: https://ilo.org/wcmsp5/groups/public/---dgreports/---stat/documents/publication/wcms_732422.pdf
8. Goldsmith, A. H.; Veum, J. R.; Darity Jr., W. 1997. 'Unemployment, Joblessness, Psychological Well-being and Self-esteem: Theory and Evidence', *The Journal of Socio-Economics* 26(2): 133–158. Prieiga per internetą: <https://www.sciencedirect.com/science/article/abs/pii/S1053535797900305>
9. Gruzevskis, B.; Brazienė, R. 2017. „Nesaugus užimtumas ir jo pokyčių tendencijos“, *Lietuvos socialinė raida* 6. Vilnius: LSTC, p. 170–192.
10. Gruzevskis, B.; Stankuniene, V. 2018. 'Lithuania', in *Ageing Workforce, Social Cohesion and Sustainable Development. Political Challenges within the Baltic Sea Region*. Population Europe Discussion Papers Series 9. Berlin: Max Planck University, 31–37. Prieiga per internetą: <https://www.population-europe.eu/discussion-paper/discussion-paper-no-9-ageing-workforce-social-cohesion-and-sustainable-development>
11. Gruzevskis, B. 2022. „Nedarbo ekonominės ir socialinės pasekmės“. Kn. *Darbo rinkos politikos pagrindai*. Vilnius: VU leidykla.
12. Jahoda, M. 1981. 'Work, Employment, and Unemployment: Values, Theories, and Approaches in Social Research', *American Psychologist* 36(2): 184–191. Prieiga per internetą: <https://psycnet.apa.org/record/1981-33698-001>
13. Makštutis, A.; Vijeikis, J. 2008. „Jaunimo įsidarbinimo problemos Lietuvoje“, *Vadyba* 2(13): 78–81. Prieiga per internetą: <http://etalpykla.lituanistikadb.lt/fedora/objects/LT-LDB-0001:J.04~2008~1367171987827/datastreams/DS.002.0.01.ARTIC/content>
14. Mikulionienė, S.; Rapolienė, G. 2016. „Vyresnio amžiaus žmonių mitybos nuostatos ir praktikos – prieštara stratifikacijai pagal amžių?“, *Filosofija. Sociologija* 27(2): 173–182.
15. Moskvina, J.; Žalimienė, L. 2020. „Vyresnio amžiaus žmonių mokymosi visą gyvenimą skatinimas Lietuvoje“, *Lietuvos socialinė raida* 9. Vilnius: LSTC. 2020, p. 91–108.
16. Okunevičiūtė-Neverauskienė, L. 2006. *Jaunimo nedarbo socialinių ekonominių pasekmių vertinimas bei jo mažinimas Lietuvoje*. Daktaro disertacijos santrauka. Vilnius.

17. Okunevičiūtė-Neveauskienė, L.; Gruževskis, B.; Pocius, A.; Moskvina, J. 2007. *Jaunimo įsitvirtinimo Lietuvos darbo rinkoje galimybių tobulinimas*. Studija. Vilnius: Darbo ir socialinių tyrimų institutas.
18. Okunevičiūtė-Neveauskienė, L.; Moskvina, J. 2008. „Socialiai pažeidžiamo jaunimo problemos integracijos į darbo rinką kontekste“, *Filosofija. Sociologija* 19(2): 41–54.
19. Okunevičiūtė-Neveauskienė, L.; Pocius, A. 2020. „Darbo rinkos politikos rezultatus išreiškiančių bendrųjų ir tikslinių grupių rodiklių kaitos įvertinimas“, *Lietuvos statistikos darbai* 59(1): 1–13.
20. Pastore, F. 2018. ‘Why is Youth Unemployment so High and Different Across Countries?’ in IZA, *World of Labour*. Prieiga per internetą: <https://wol.iza.org/articles/why-is-youth-unemployment-so-high-and-different-across-countries/long>
21. Pocius, A.; Miežienė, R. 2018. „Ilgalaikio nedarbo tendencijų ir regioninių skirtumų įvertinimas Lietuvoje“, *Lietuvos statistikos darbai* 57(1). Lietuvos statistikos departamentas, p. 3–16.
22. Pollak, C.; Sirven, N. 2012. *Active Ageing Beyond the Labour Market: Evidence on Work Environment Motivations*. Working Paper 48.
23. Rosinaitė, V.; Bernotas, D.; Biveinytė, S.; Blažienė, I.; Česnuitytė, V.; Gražulis, V.; Gruževskis, B.; Misiūnas, A.; Pocius, A.; Stancikas, E.; Šileika, A.; Šlekienė, K.; Zabarauskaitė, R. 2007. *Magistrantų integracijos į darbo rinką monitoringo sistemos sukūrimas*. Tyrimo ataskaita. Vilnius: Darbo ir socialinių tyrimų institutas.
24. Seltzer, J. A.; Yahirun, J. J. 2013. *Diversity in Old Age: The Elderly in Changing Economic and Family Contexts*. Final Report.
25. Skučienė, D.; Bartkus, A.; Moskvina, J.; Uleckienė, A. 2015. *Senėjanti visuomenė: kaip mes pasirenge?* Vilnius: LSTC, 332 p.
26. Sowińska, A. 2012. „Samobójstwo jako konsekwencja niskiej jakości życia w sytuacji bezrobocia”. Kn. *Demograficzne uwarunkowania rozwoju społecznego*. Katowice. Prieiga per internetą: http://www.sbc.org.pl/Content/73454/PDF/SE_98.pdf
27. Statistikos departamento duomenų bazė. Prieiga per internetą: <http://osp.stat.gov.lt/statistiniuro-dikliu-analize>
28. Šileika, A.; Gruževskis, B.; Kabaila, A.; Pocius, A.; Zabarauskaitė, R.; Česnuitytė, V.; Junevičius, R. 2005. *Sisteminis koncerno „Achemos grupė“, kaip gamybinio vieneto, darbo jėgos atitikimo rinkos poreikiams tyrimas*. Tyrimo ataskaita. Vilnius: Darbo ir socialinių tyrimų institutas.

BOGUSLAVAS GRUŽEVSKIS, ARŪNAS POCIUS

Transformations of Changes in the Labour Market Situation of Young People and Older Adults in Lithuania: A Demographic Approach

Summary

The paper assesses labour market integration opportunities for the groups of country's population that are highly contrasting in social terms, i.e. young people and older adults, and their dependence on demographic changes. Since the beginning of the 21st century up to 2050 in the future, demographic changes have demonstrated and will continue to have an increasing impact on the social and economic development of European countries. In this context, it is particularly appropriate to monitor the demographic prospects and labour market situation of young people and older adults. These marginal social groups of economic activity are the best reflection of the overall labour market prospects of an individual country. The paper provides a detailed analysis of the situation in Lithuania. Transformations of the situation of young people and older adults in the Lithuanian labour market are closely linked to highly dynamic changes in demographic structures. Using a variety of labour market indicators, the paper identifies trends characterising the situation of the target groups at issue, with a particular emphasis on the observed changes in unemployment and employment (economic activity) during crisis periods.

The results of the analysis help to highlight weaknesses and strengths of the labour market situation of the target groups. The strengths include the positive dynamism of most of the observed labour market indicators in Lithuania in the long term and the fact that the situation is, in many cases, relatively better than the average for EU countries. The weaknesses in the labour market situation of young people and older adults are related to the relatively higher vulnerability of these social groups during economic downturns; they appear to lose jobs faster and need longer time to find a suitable job during economic recoveries.

Keywords: labour market, young people, older adults, demographic change, employment, crisis