

Lietuvos giminystės kultūrinis aspektas ir koncepcija: laisvojo sąrašo metodo pagrindumas reprezentatyviam giminystės modeliui sudaryti

VICTOR C. DE MUNCK

Vilniaus universitetas, Azijos ir transkultūrinių studijų institutas, Universiteto g. 5, 01122 Vilnius

RŪTA DAPKŪNAITĖ

Vytauto Didžiojo universitetas, Socialinės antropologijos centras, Jonavos g. 66, 44191 Kaunas

El. paštas ruta.dapkunaite@vdu.lt

Straipsnyje pateikiamas išsamus ir metodologiškai sistemingas Lietuvos giminystės struktūros aprašymas. Giminystės ryšių tyrimas buvo atliktas siekiant aprašyti formalią ir pragmatinę šiuolaikinės giminystės struktūrą. Aktuali ir dominanti sritis – kaip ši sistema išlieka ir kinta skirtingose kartose. Straipsnio autoriams žinoma, kad yra daugybė formalių giminystės analizės būdų, tačiau šiame darbe naudojamas pusiau formalus tyrimų metodas, paremtas sisteminiu laisvojo sąrašo (angl. *free list*) metodu ir statistika. Ši metodologija buvo pasirinkta dėl *emic* metodo, taikomo sistematinei lyginamajai kartų analizei atlikti. Gauti duomenys rodo, kad lietuviškos giminystės sistemos yra ne tik holistinės, bet ir holografinės, o pagrindinė giminystės sistemos struktūra ir terminologija keičia pavidalą, priklausomai nuo informantų amžiaus ir socialinio statuso (vedę ar nevedę, turintys ar neturintys vaikų). Antropologijos mokslo teiginį, kad mintys atsispindi kalboje, o kalba – elgsenoje, patvirtina šio tyrimo lingvistiniai duomenys: pastebėtas pasikeitimų požiūris yra ne lingvistinis rezultatas, t. y. nulemtas elgsenos, patirties, patenkančių į lingvistinę kategoriją, ir formuoja juos ne pagal įsivaizduojamą monolitinę konfigūraciją, bet pagal individualią patirtį bei santykius. Gavus duomenis galima daryti išvadą, kad jie atspindi skirtingas giminingumo kolektyvines konceptualizacijas – tiek kraujo, tiek vedybų ryšiais susijusios giminystės. Tyrimo metu nustatyta, kad skirtingi elgsenos reikalavimai sudaro prielaidas akcentuoti atitinkamus socialinius ryšius; ypač pastebima, kad tam tikrų giminystės pavadinimų nustūmimas į periferiją susijęs su atitinkamais giminaičių santykiais.

Raktažodžiai: Lietuvos giminystė, giminystės modelis, kultūrinis konstruktas, laisvojo sąrašo metodas

ĮVADAS

R. T. Andersonas (1977) nustatė, kad kartu su modernizacija, o ypač kilus sunkumams, žmonės kliaujasi giminystės ryšiais daug labiau nei bet kada anksčiau (taip pat Wetherel et al. 1994). Patvirtindamas R. T. Andersono išvadas, P. Laslettas (1988) Rytų Europos giminystės studijoje įrodo giminystės krizės hipotezę, kad žmonės dažniausiai pasikliauja giminyste kritiniu laikotarpiu. Rytų Europos giminystės studijoje C. Wetherellas ir kt. (1994) teigia, kad „giminė yra gyvybiškai svarbi šiuolaikinių individų bendruomenių dalis, apimanti nuo 30 iki 45 proc. visų aktyvių ryšių; draugai, kaimynai ir bendradarbiai sudaro likusią dalį. Glaudžiausia giminė (angl. *intimate kin*) yra artimiausia giminė (angl. *immediate kin*), kuri beveik vienodai padalyta tarp tėvų ar suaugusių vaikų (priklausomai nuo amžiaus) bei brolių ir seserų. Artimiausia giminė dažniausiai yra asmens artimieji, su kuriais jis turi glaudžiausią ryšį, o su tolimesiais giminaičiais (angl. *extended kin*) ryšiai retai būna artimi ar glaudūs“ (1994: 648). Sulaukę maždaug 60 metų, asmenys retai kada turi tėvus, tačiau dažniausiai turi suaugusius vaikus. Šie demografiniai giminystės pokyčiai (dėl gimimo, mirties ar skyrybų) pakeičia giminystės sistemų suvokimą ir terminų vartojimą.

Šio straipsnio autoriai laiko giminystės sistemas *ur*, arba pamatinėmis sistemomis, kurios jungia grupės socialinius santykius į teisių ir pareigų matricą. Žinoma, tokia pozicija yra pagrindinė klasikinės antropologijos aksioma. Neabejotina, genealogija, kaip ir kultūra, atlieka svarbų vaidmenį konceptualizuojant ir struktūruojant giminystės sistemas. Minint genealogiją turima omenyje, kad socialinės grupės nariams socialinių ryšių (angl. *social ties*) matrica pirmiausia grindžiama kraujo ryšio artimumu (angl. *proximity “by blood”*) ir tik tada santuokos artimumu (angl. *proximity “by marriage”*). Minint kultūrą, turimas omenyje šių santykių normatyvinis turinys, genealoginių ryšių svyravimai ir giminės santykių semantinis savybių išplėtimas iki skirtingo giminystės ir ne giminystės konteksto.¹ „Kadangi šie santykiai yra kultūriškai determinuoti, ilgainiui jie buvo įvairiai mezgami tiek grupės viduje, tiek už jos ribų dėl abiejų šių grupių istorijos, populiacijos tankio ir judėjimo bei šeimos santykių, įskaitant ekonominius ir ekologinius veiksnius“ (Wetherhell et al. 1994).

A. Čepaitienė (2010; 2012) atliko etnografinius lietuvių giminystės tyrimus, surinkusi duomenis keliaudama po šalį ir klausinėdama žmonių, *kas yra giminystė?* Šios autorės tyrimas atspindi lankstų giminystės terminų, sudarančių sudėtingą teisių ir įsipareigojimų tinklą, vartojimą kasdienėje kalboje. Vis dėlto autorė nenurodo vieno formalaus aprašomojo giminystės modelio. Autorės dėmesys sutelktas į „vietinį mąstymą“ (angl. *local thinking*) apie giminystę ir šeimą; naujausiam darbe A. Čepaitienė pažymi, kad giminystės pagrindas – kraujo ryšys (angl. *relationship of blood*). Vedybų giminystės (angl. *affinal*) ryšiai gali būti problemiški, o šeima – socialinis artimas ryšys (angl. *social intimate relationship*). Iš tiesų autorė gretina du elementus, pabrėždama, kad kai kurie respondentai giminę (angl. *kin*) apibūdino kaip griauančią šeimos sukurtą socialinį intymumą (angl. *social intimacy*). Pasak A. Čepaitienės, „Giminystė (angl. *kinship*) reiškia giminystės (angl. *kinperson*) ryšį ir apima platesnę – giminės (*family, kin and relatives*) – grupę, o šeima (angl. *family*) reiškia socialinę grupę, sudarytą iš tėvų ir vaikų, taip pat giminaičių ar kitų žmonių, gyvenančių kartu ir besidalijančių bendromis veiklomis; šia prasme tai labiau reiškia namų ūkį“ (2012: 33–34). Giminystė tampa priemone ne tik solidarumui atspindėti grupės viduje, bet ir savitumui tarp kitų išreikšti per egocentrizmą rečiau neu sociocentrizmą.

¹ Čia normatyvas vartojamas šiek tiek kitaip, negu tai daro filosofai, kalbėdami apie kultūrinę sritį, pavydžiui, moralumą (pvz., *stitch*).

Tyrimo tikslas – pateikti išsamų ir metodologiškai pagrįstą Lietuvos giminystės sistemos aprašymą, remiantis laisvojo sąrašo metodika. Sistematinis Lietuvos giminystės ryšių tyrimas (šiam straipsnyje pateikta tik dalis atlikto tyrimo, plačiau žr.: Munck, Dapkunaite 2018) buvo atliktas siekiant aprašyti pagrindinę formalią ir pragmatinę šiuolaikinės giminystės struktūrą. Tyrimo eigoje ir pradėjus analizuoti duomenis paaiškėjo, kad sistema yra ne tik holistinė, tačiau ir holografinė, t. y. priklauso nuo individo statuso kartų sistemoje. Taigi siekiama gauti išsamią giminystės terminologiją bei išsiaiškinti, kaip terminologijoje atsispindi giminystės struktūra ir kaip ši giminystės struktūra nusako patirtinę žmonių poziciją.

Sistema yra holografinė, nes atsižvelgiant į individo padėtį kartų sistemoje kai kurie giminystės pavadinimai buvo akcentuojami, o kai kurie nustumti į periferiją. Šią sistemą galima vadinti ir holistine, nes, nepriklausomai nuo pirminių ir antrinių terminų ryšių, dauguma žmonių pripažino, kad faktinis giminystės nebuvimas nekliaudo jiems egzistuoti pačioje giminystės sistemoje. Šis papildomas kartų aspektas paskatino į Lietuvos giminystės sistemą žvelgti kaip į daugiadimensinę, sudarytą iš genealoginių, socialinių, kultūrinių ir psichologinių veiksnių sąveikos.

Straipsnio autoriams žinoma, kad yra daugybė formalių giminystės analizės būdų, tačiau šiame darbe naudojamas pusiau formalus tyrimų metodas, paremtas sisteminiu laisvojo sąrašo (angl. *free list*) metodu² ir statistika, kurie labiau negu kiti metodai pabrėžia artimiausių giminystės terminų išvardijimą (Lounsbury 1964, 1964; Romney, d'Andrade 1964; Wordick 1973; Kronenfeld 1974, 1975, 2009; Read 2001; Pericliev 2012, 2013). Ši metodologija buvo pasirinkta dėl *emic* metodo, skirto sistematinei lyginamajai kartų analizei atlikti. Prašyta skirtingų kartų atstovų išvardyti lietuvių giminystės terminus, gauti duomenys sugrupuoti pagal kartas (šiam straipsnyje pagal kartas sugrupuoti duomenys nėra pateikiami ir nagrinėjami). Tokiu būdu galima palyginti skirtingus rūšiavimo modelius ir daryti išvadas, kad jie atspindi skirtingas giminystės (angl. *kindred*) kolektyvines konceptualizacijas.

Siekta atskleisti esminius kultūrinius, logika pagrįstus (vietinės kolektyvinės patirties logika) modelius pagal giminystės terminų dažnio svyravimus, eiliškumą, kognityvinį reikšmingumą (angl. *salencies*), įtraukiant skirtingų kartų grupes (pvz., vaikai, nesusituokę suaugusieji, kartu su vaikais gyvenantys tėvai, anūkų turintys seneliai). Kultūrine logika (angl. *cultural logic*) formuojamos prielaidos apie stebimų modelių arba giminystės terminų variacijas skirtingose respondentų grupėse. Nustatyta, kad vartojamo termino dažnio rodiklis, o svarbiausia – kognityvinė reikšmė, koreliuoja kartu su kultūriniu pažinimu ir žiniomis: kuo didesnis dažnio rodiklis ar kognityvinis reikšmingumas, tuo jis labiau yra pripažįstamas populiacijos, vadinasi, ir labiau kultūriškai reikšmingas. Vienintelis respondentų grupėse besikeičiantis dalykas – asmenų *emic* perspektyva, paremta skirtingų kartų padėtimi.

Analizuojant laisvojo sąrašo metodu gautus duomenis, buvo remtasi ne tik giminystės pavadinimų dažnio rodikliu, bet ir jų kognityvine svarba respondentams. Kognityvinis reikšmingumas sietinas su kitų vienetų kultūrinės srities (angl. *cultural domain*) svarba. Kuo aukštesnis vieneto kognityvinis reikšmingumas, tuo labiau tikėtina, kad jis bus prisimintas anksčiau nei kiti vienetai; pavyzdžiui, žmonės pirmiau pamini „mėlyną“ nei „smaragdinę“. Jungiant vienetų dažnį su jų bendra eilės vieta sąraše, buvo gautas kolektyvinės ar kultūrinės svarbos indeksas. Demografiniuose modeliuose pokyčiai tarp kartų pabrėžia tam tikrą kaitą

² Naudojantis *free list* metodu galima sužinoti bendruomenės nariams būdingus ar reikšmingus žodžius, supratimą ir kt. pagal tai, kokius bruožus ar veiksmus jie įvardija, galima matyti svarbius ir nesvarbius tam tikros srities, pvz., giminystės, kilmės, sociokultūrinės aplinkos, kalbos, teritorijos, kultūros, rasės, religijos ir kt. veiksmus (Munck, Sobo 1998).

santykiame giminystės ryšių pasiskirstyme. Dažnio rodiklis nurodo akivaizdų giminystės ryšių pasiskirstymo pokytį; toliau paprastai eina pakitusi kognityvinė reikšmė. Kartu su kartos ir kognityvinės reikšmės pokyčiais ateina ir teisių, pareigų perdavimas bei priklausomybė.

Šiame tyrime taip pat buvo naudojama Smitho *S* statistinis rodiklis – žinomiausias kultūrinės svarbos vertinimo instrumentas. Kai atranka atlikta tinkamai, tada galima būti tikriems, kad kuo aukštesnis termino Smitho *S* indeksas (*S* reiškia kognityvinę svarbą), tuo jis kultūriškai reikšmingesnis. Svarbu pažymėti, kad gretinant terminą, gavusį aukštą vidutinį eiliškumą, su jo dažniu, Smitho *S* taikymas yra labiau pagrįstas ir yra patikima priemonė kultūrinei svarbai nustatyti, negu vien tik rėmimasis dažniais.

Tyrime kaip pragmatiškas ir logiškas modelis yra taikomas genealoginis tinklelis, todėl autoriai atmeta išankstinį skepsį dėl metodologijos pasirinkimo. Genealoginis tinklelis (angl. *genealogical grid*) laikomas universaliu modeliu, palaikančiu giminystės santykius. Vadovaujantis W. D. Hamiltono (1964) gimininės atrankos (angl. *kin-selection*) teorija, bendradarbiavimo lygis ir pasiryžimas mainams stipriai kognityviškai koreliuoja su genealoginiu atstumu (angl. *genealogical distance*) (taip pat Hughes 1988; Dunbar 2008). Todėl neabejotina, kad kultūriniai veiksniai daro įtaką giminystės struktūrai, santykių lūkesčiams, vedybinėms praktikoms ir kt. Tai lemia genealoginio modelio ir visos giminystės sistemos pokyčius. Todėl neabejotina, kad kol kultūriniai veiksniai veikia giminystės struktūrą, lūkesčius santykiams, vedybines praktikas ir kt., šios permainos yra genealoginio modelio pokyčiai, kurie glūdi visose giminystės sistemos. Paprastai genealoginis tinklelis yra kultūriškai universalus dėl to, kad žmonės pažįsta ir paverčia biologines reprodukcinės savybes sociokultūrinėmis normomis ir santykių struktūromis, iš kurių ilgainiui sukuriama sudėtingi įsipareigojimų (angl. *obligations*), teisių (angl. *rights*) ir prasmų (angl. *meanings*) tinklai. P. Bourdieu (1977) teigimu, šie tinklai veikia kaip kultūrinė *doxa* (angl. *cultural doxa*), kylanti iš savaimės suprantamų įsitikinimų, vertybių ir praktikų. Jų *doxa* kokybės pagrindas tiesiogiai kyla iš genealogijos, t. y. kraujo ir vedybinių ryšių (angl. *blood and marital ties*). A. Čepaitienė fiksuoja sąveiką tarp biologijos ir kultūros: tėvų ir vaikų santykiai yra pagrįsti kraujo ryšiu, šie ryšiai apibūdinami kaip giminystė, tačiau tėvystės ryšys nėra giminystė, tai – šeima, o poros yra tik „nepažįstamieji“, kol neturi vaikų. Tada vyras ir žmona yra kultūriškai įšventinami kaip giminės (jų statusas), o giminystės statusas atsiranda ne vedybų, o reprodukcinio keliu. Taigi genealoginis tinklelis yra tai, ką visų kultūrų nariai atpažįsta ir paiso, tačiau taip pat jie atsižvelgia ir į kitų nuomonę, be to, gali siūlyti, skatinti ir teikti modifikuotų ar alternatyvių interpretacijų nepaisydami genealoginio tinklelio.

D. Schneideris (1980, 1984) kritikavo genealoginį tinklelį ir simbolistinį *emic* požiūrį į giminystę. Užuot klausęs: „Kaip tas asmuo yra su tavimi susijęs?“, jis klausė: „Kokie santykiai tau yra svarbūs?“ ir „Kokius jausmus tai sukelia, kalbant apie simbolių sąveiką?“ Tokiu atveju biologinis tėvo ir sūnaus santykis neturės tos pačios reikšmės, autoriteto, nuolankumo, teisių ir pareigų, emocinių suvaržymų ir atsiskleidimo, laukiamo tvirtumo sąsajų skirtingose kultūrose. Iš šios perspektyvos genealoginis požiūris susiaurina giminystę iki vakarietiški biocentristinės koncepcijos, puikiai tinkančios modernistiniam algoritmui. D. Schneideris mato genealogiškai pagrįstą požiūrį kaip „neegzistuojantį studijų objektą“ (angl. *non-subject*) (1980: 51), nes analitiniai konceptai yra „beprasmiški“ (angl. *vacuous*) (1984: 185) – naudojami tyrėjų, tačiau, tikėtina, bereikšmiai jų subjektams. Ir priešingai, kai D. Schneiderio požiūris pradėjo atrodyti kultūriškai susijęs su kraštutiniu, ypač kultūriškai universaliam giminystei, o didelė dalis jo struktūros yra taip pat universali (pvz., tėvų ir vaikų santykiai; apskaičiuotini ryšiai per kraują ar vedybas), daugelis antropologų pradėjo nenoriai atmesti akivaizdžius panašumus tarp giminystės ir genealogijos.

Šio straipsnio autoriai pabandė susisteminti formalius požiūrius, priklausančius nuo genealoginio tinklelio, su D. Schneiderio kultūriniu simboliniu požiūriu (angl. *cultural symbolic approach*), naudodami sisteminius *emic* metodus giminystės terminų dažniui ir tarpusavyo santykiams nustatyti. Tyrime autoriai nepateikė genealoginio tinklelio ir juo nesinaudojo *a priori* tam, kad aprašytų giminystės terminus *vis-a-vis*. Respondentų buvo paprašyta išvardyti terminus. Analizuodami šiuos sąrašus, autoriai iškėlė dvi susijusias hipotezes, atsižvelgdami į ryšį tarp pažinimo (angl. *cognition*) ir kultūros: pirmoji – terminų dažniai gautuose respondentų grupių atsakymuose gana stipriai koreliuoja su jų kultūrine kognityvine svarba; antroji – individai greičiau prisimena tuos pavadinimus, kurie yra prototipiniai kultūrinės srities elementai, negu tuos, kurie tokie nėra. Derinant dažnį su atminties atkūrimu gaunama tobulesnė kultūros kognityvinės svarbos priemonė, nei naudojant dažnio rodiklį; Smitho S indeksas yra vienas iš standartinių analitinių įrankių, kuriuo matuojama kognityvinė reikšmė.

Tokio požiūrio įkvėpėjai – Dwightas Readas, Giovanni Bennardo ir Davidas Kronenfeldas – kognityvinės, kultūrinės antropologijos atstovai, pabrėžiantys formalų, bet kultūrinį požiūrį į giminystės sistemų analizę. Formalių eksperimentinių metodų svarba yra pateikti formules ar aprašytus modelius, kurie kruopščiai kuria ar atspindi esmines savybes, sudarančias ar sukeliančias tam tikrą pasikartojančią, potencialiai visapusišką būseną (angl. *state*) ar procesą (angl. *process*).

Straipsnio autoriai giminystę mato kaip genealoginį ir kultūrinį konstruktą. Šis tyrimas svarbus dėl akivaizdžios priežasties: pirma, giminystės ryšiai lieka žmonių gyvenimo centre (Wellman, Wellman 1992; Parkin, Stone 2004; Kronenfeld 2010); antra, šio tyrimo autorių įsitikinimu, tai – pirmas šiuolaikinis išsamus ir sistemiškas Lietuvos giminystės kaip formalių sistemų tyrimas. Giminystės ryšių ir terminų santykiai (angl. *nexus*) apima reikšmių tinklą, kuris sudaro pirminį daugelio lietuvių identitetą. Už šio sociopsichologinio identiteto giminystės tinklas įtvirtina žmogų socialinėje teisių ir pareigų sistemoje. Straipsnio autoriai netiria lietuvių giminystės sistemos iš istorinės perspektyvos, straipsnis orientuotas į dabartinių lietuvių giminystės supratimą. Šio tyrimo objektas – normatyviniai, t. y. tikėtini, šiek tiek idealizuoti giminystės statuso ir vaidmens (angl. *status-roles*) tipai.

DUOMENŲ RINKIMO METODAI

Duomenys buvo renkami trijuose miestuose – Kaune, Vilniuje ir Telšiuose. Autoriai duomenis rinko mokyklose, viešosiose vietoje (Kauno Vinco Bacevičiaus pradinėje mokykloje ir Kauno Panemunės senelių namuose). Iš viso tyrime dalyvavo 263 respondentai lietuviai. Duomenų rinkimas buvo suplanuotas taip, kad nedalyvautų tos pačios šeimos nariai. Visų respondentų buvo prašoma išvardyti visus jiems žinomus giminystės ryšius: *Išvardykite žinomas giminystės ryšius*. Kai kuriems respondentams prirėkė platesnio paaiškinimo, tačiau daugelis, įskaitant ir vaikus, užduotį atliko greitai, per 5–10 min.

Duomenų analizė apėmė penkis etapus. Šiame straipsnyje pateikiami duomenys tik iš pirmosios studijos – nagrinėjamas elementarus visų terminų, paminėtų ne mažiau kaip vieną kartą, visose keturiose respondentų grupėse, rinkinys. Bendrame pagal respondentų grupes neišskirtame giminystės sąrašė įvardijamas vidutinis dažnis ir Smitho S.

Tyrime buvo naudotas „duomenų prisotinimo“ (angl. *data saturation*) algoritmas siekiant įvertinti, ar atranka buvo adekvati, fiksuojant giminystės terminų įvairovę, gautą iš kiekvienos respondentų grupės. Rezultatai parodė, kad kiekvienos respondentų grupės imtis buvo reprezentatyvi – pakankamo dydžio, kad būtų galima išvardyti visus minimus terminus. Algoritmas yra pagrįstas nustatant reikalingą respondentų skaičių visiems terminams

išvardyti; jei respondentas nepateikia naujesnės informacijos ar duomenų, tada pasiekiamas „duomenų prisotinimas“. Tai suteiks tikrumo, kad kiekviena iš atrankos grupių yra kultūriškai patikima ir pagrįsta vertinant jų išvestį (angl. *output*).

REZULTATAI

Analizuojant duomenis pateikiamas trisdešimties dažniausiai minimų giminystės terminų dažnis ir kognityvinės svarbos indeksas (lentelė, pav.). Vizualinė informacija padeda lengviau atpažinti darbe minimus modelius.

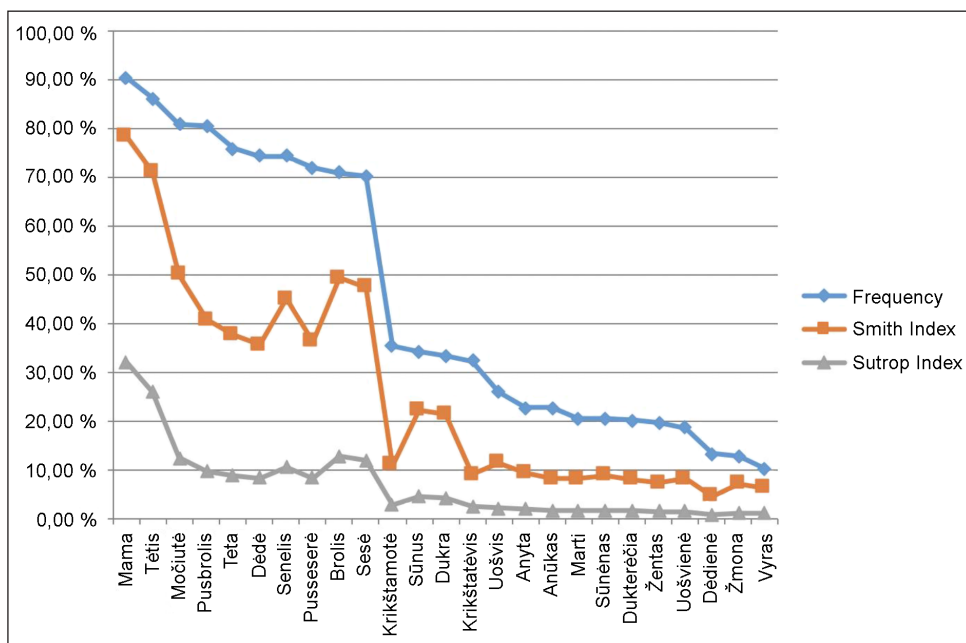
Lentelėje pateikiama tik 30 pirmųjų dažniausiai pasikartojančių giminystės terminų, taikliausiai reprezentuojančių pagrindinius giminystės modelius. Smitho *S* kognityvinio svarbumo indeksas skirtas matuoti terminų kognityvinę svarbą. Straipsnio autoriai Smitho *S* laiko reikšmingu statistiniu rodikliu, jungiančiu dažnį su vidutiniu terminų eiliškumu. Kai kurių terminų dažnio skaitinė vertė gali būti šiek tiek mažesnė, tačiau eiliškumo prasme terminas

Lentelė. Pagrindiniai giminystės terminų dažnio rodikliai

Nominalioji reikšmė	Dažnis skaičiais	Santykinis dažnis, proc.	Vidutinis eiliškumas	Smitho <i>S</i> indeksas
mama	237	90,46	2,80	0,785
tėtis	226	86,26	3,33	0,713
močiutė	212	80,92	6,48	0,501
pusbrolis	211	80,53	8,21	0,408
teta	199	75,95	8,58	0,377
dėdė	195	74,43	8,83	0,357
senelis	195	74,43	6,97	0,452
pusseserė	189	72,14	8,56	0,363
brolis	186	70,99	5,54	0,494
sesuo	184	70,23	5,79	0,476
krikštamotė	93	35,50	12,04	0,109
sūnus	90	34,35	7,37	0,224
dukra	88	33,59	7,56	0,215
krikštatėvis	85	32,44	12,41	0,091
uošvis	68	25,95	11,34	0,116
anyta	60	22,90	11,52	0,096
anūkas	60	22,90	13,68	0,082
marti	54	20,61	11,52	0,083
sūnėnas	54	20,61	11,46	0,089
dukterėčia	53	20,23	12,25	0,081
žentas	52	19,85	12,37	0,074
uošvienė	49	18,70	11,92	0,082
anūkė	47	17,94	14,13	0,062

Lentelė. Tęsinys

Nominalioji reikšmė	Dažnis skaičiais	Santykinis dažnis, proc.	Vidutinis eiliškumas	Smitho S indeksas
svainis	45	17,18	11,98	0,074
anūikai	38	14,50	5,34	0,094
dėdienė	35	13,36	13,00	0,046
žmona	34	12,98	9,88	0,073
šešuras	33	12,60	13,06	0,051
brolienė	32	12,21	13,31	0,044
vyras	27	10,31	8,63	0,064



Pav. Pagrindinių giminystės terminų kognityvinės reikšmės ir dažnio lygiai (kraujo ryšiais susijusi giminė)

reitinguojamas aukščiau – tai turėtų atspindėti Smitho *S* indeksas. Kai kurių terminų dažniai yra žemi, ypač tada, kai skirtumai yra maži (pvz., sūnus – 90, dukra – 88, anūkas – 60, anūkė – 47, anūikai – 38), tai gali būti susiję su tuo, kad respondentas tiesiog užmiršo jį paminėti arba neturi giminaičių, atitinkančių tą vaidmenį (pvz., neminima duktė ar anūkė, nes respondentas turi tik sūnų ar anūką). Smitho *S* indeksas „įvertina“ eiliškumą, o kartu ir dažnį, tokiu būdu „prislopinamas“ žemas dažnio efektas, ypač kai dalyvauja daug respondentų.

Paveiksle atspindi kognityvinės reikšmės lygis, daugeliu atvejų atitinkantis dažnį, tačiau buvo nustatyta įdomių neatitikimų. Pastebėta dažnio mažėjimų, susijusių su terminu

sesuo (dažnis = 184, kognityvinė reikšmė = 0,476) ir *krikštamotė* (dažnis = 93, kognityvinė reikšmė = 0,109). Terminai *sūnus* ir *dukra* rikiuojamas po termino *krikštamotė* ir pasižymi kur kas aukštesniu kognityvinės reikšmės indeksu (plg. termino *sūnus* kognityvinės reikšmės indeksas – 0,224, *dukra* – 0,215), toliau kognityvinis reikšmingumas vėl mažėja, ir kiti terminai yra beveik visi giminingi per santuoką, išskyrus *anūikai*, *žmona* ir *vyras*. Vėlesni rezultatai parodė, kad terminų *sūnus*, *dukra* ir *anūikai* žemas dažnio rodiklis atsirado todėl, kad didelė dalis respondentų buvo paaugliai ir nesusituokę suaugusieji, kurių nė vienas neturi vaikų, anūkų ar sutuoktinio. Kurio nors giminaičio neturėjimas yra aiški priežastis, kodėl vienas ar kitas terminas nėra minimas arba jis yra vertinamas kaip nesvarbus. Giminingumas (angl. *kindred*) atspindimas tiek, kiek jis yra socialiai svarbus, ir nebūtinai pateikiama sistema yra lietuvių kultūrinės tradicijos atspindys.

Pagrindiniai minimi terminai bendrajame sąrašė yra *mama* ir *tėtis*, toliau – *močiutė* ir *pusbrolis*. Po jų eina *teta*, *dėdė*, *senelė*, *pusseserė*, *brolis*, *sesuo*, *krikštamotė*, *sūnus*, *dukra*, *krikštatėvis*, *uošvis*, *anyta*, *anūkas*, o tada – kiti vedybų giminytės terminai. *Žmona* ir *vyras* yra sąrašo gale. Pažvelgus į kognityvinės reikšmės rodiklius pastebimos tam tikros dažnio „korekcijos“. Pavyzdžiui, terminas *senelis* turi kur kas aukštesnę Smitho *S* indeksą nei *pusbrolis*, *teta* ir *dėdė*; taigi, kalbant apie kognityvinę reikšmę, šie terminai reitinguojami aukščiau kitų terminų ir iškart po termino *močiutė* (kur logiškai ir turėtų būti).

Bendrame galutiniame sąrašė pateikiami lietuvių giminytės terminai (angl. *Lithuanian kin terms*, LKT) suteikia ir tam tikrų įžvalgų apie lietuvių giminytės sistemos koncepcijas. Pavyzdžiui, laisvųjų sąrašų dažniai ir kognityvinis reikšmingumas atspindi ir pateikia empirinį dviejų A. Čepaitienės priešpriešų pagrindimą: pirma, įtampos buvimo tarp *šeima* ir *giminė*; antra, *žmona* ir *vyras* nėra laikomi giminėmis, tačiau *mama* ir *tėtis* – giminės. *Mama* ir *tėtis*, kaip ir tikėtasi, įvardyti kaip pirmoji ir antroji sąrašo pozicijos, bet *vyras* ir *žmona* (dažnai nurodomas tas pats asmuo kaip *mama* ir *tėtis*) yra rikiuojami trisdešimties dažniausiai vartojamų terminų sąrašo gale. *Močiutė* aiškiai užima trečiąją sąrašo poziciją, o *senelis* (pagal kognityvinę svarbą) – ketvirtąją. Įdomu tai, kad *a priori* terminai *brolis*, *sesuo*, *dukra* ir *sūnus* turėtų eiti paskui, tačiau ši linija nukrypsta, o įsiterpia daug kitų giminaičių terminų: *teta*, *dėdė*, *pusbrolis*, *pusseserė*. Abiejų pusių giminaičiai (esantys už šeimos ribų, t. y. ne šeimos nariai) tarsi ima dominuoti prieš tiesioginius giminaičius.

Įdomu ir tai, kad *krikštamotė* ir *krikštatėvis* reitinguojami 11-oje ir 14-oje vietose, o *dukra* ir *sūnus* yra tarp jų. Be to, atsiskleidžia ir faktas, kad dažniausiai krikštatėviais tampa tėvų broliai ir seserys arba kiti tiesioginiai giminės nariai. Tai parodo krikšto tėvų vaidmens svarbą. Pastebimas didelis dažnio sumažėjimas nuo *krikštatėvio* ($N = 85$) iki *uošvio* ($N = 65$), rodančio tikriausiai aiškų pasiskirstymą tarp giminės pagal santuoką ir kraujo ryšiais susijusios giminės. Terminai, einantys po *uošvio*, priskiriami vedybų giminytės santykiams, išskyrus tris – *anūką*, *anūkę* ar *anūkus*. Tikėtina, kad aprašyti modeliai itin varijuoja lyginant juos tarp skirtingų respondentų grupių, taip patvirtinami argumentai, kad giminytės sistemos turėtų būti laikomos struktūrine visuma, kuri suvokiama kaip holograma, priklausanti nuo kartų.

Tiesa, kai kurie iš šių terminų atspindi pusbrolių (ar pusseserių) „atstumą“, eiliškumą (pirmos, antros, trečios eilės pusbroliai ar pusseserės) ir papildomai prideda *pro-* išvestiniams terminams, taip sukuriama *prosenelis* ir *proprosenelis*³. Atsisakant lingvistinių priedų,

³ Šio straipsnio autoriai nusprendė ištrinti visus terminus, turinčius priešdėlį *pro-* iš sutrumpinto kiekvieno šiame darbe aptariamo kartos sąrašo, nes tai dažnai yra dėl mnemoninės (lingvistinės) vingrybės, kai paminėjus senelį iš karto po to pridodamas mnemoninis priešdėlis ir minimas prosenelis. Šių terminų pozicijos lingvistinis artefaktas glumina.

vis dar išlieka daug terminų, nurodančių unikalius giminystės tipus gerokai tiksliau nei įvardijant giminystės ryšį vienu terminu kitose kalbose (pvz., angliškoje, kitaip negu lietuviškoje, terminologinėje sistemoje *pusbrolis* vartojamas tėvų brolių ir seserų sūnums ir dukroms apibūdinti).

IŠVADOS

Tyrimo išvados apie elgesio modelius, socialinę patirtį ar pagrindinę motyvaciją tam tikriems kartų prisitaikymams yra pagrįstos laisvojo sąrašo terminologiniais modeliais.

Nustatyta, kad skirtingi elgsenos reikalavimai sudaro prielaidas akcentuoti atitinkamus socialinius ryšius; o tam tikrų giminystės pavadinimų nustūmimas į periferiją susijęs su atitinkamu giminaičių santykių nebuvimu.

Siekiant užsibrėžto tikslo – gauti išsamią giminystės terminologiją ir išsiaiškinti, kaip terminologijoje atsispindi giminystės struktūra, kaip ši giminystės struktūra nusako patirtinę žmonių poziciją – patvirtinta, kad lietuviška giminystės sistema yra ne tik holistinė, bet ir holografinė, o pagrindinė struktūra ir terminologija keičia pavidalą priklausomai nuo amžiaus ir socialinio statuso (vedę ar nevedę, turintys ar neturintys vaikų).

Šiame tyrime gauti lingvistiniai duomenys patvirtina, kad pastebėtas pasikeitimų požūris yra ne lingvistinis rezultatas, t. y. elgsenos, patirties, kurie patenka į lingvistinę kategoriją ir formuoja juos ne pagal įsivaizduojamą monolitinę konfigūraciją, bet pagal individualią patirtį bei santykius. Kaip pastebėjo D. Kronenfeldas (1975), mintys atsispindi kalboje, o kalba – elgsenoje.

Šio darbo pagrindinis metodologinis indėlis – parodyti, kaip gali būti naudingai ir palankiai derinami sisteminiai metodai su interpretaciniu, kultūriniu metodu. Daugelis šio darbo rezultatų nebūtų atsiradę be šio tyrime naudoto formalaus sisteminio metodo. Be interpretacinio metodo rezultatų paaiškinimai ir vertinimas nebūtų pagrįsti ir patikimi.

Gauta 2020 06 12

Priimta 2020 10 15

Literatūra

1. Anderson, R. T. 1977. *Changing Kinship in Europe*. Berkeley: University of California.
2. Bourdieu, P. 1977 (1972). *Outline of a Theory of Practice*, Vol. 16, transl. R. Nice. Cambridge: Cambridge University Press.
3. Čepaitienė, A. 2010. „Giminystės idėja ir paveikslas: genealoginis mąstymas Lietuvoje“, *Lietuvos etnologija: socialinės antropologijos ir etnologijos studijos* 10(19): 11–36.
4. Čepaitienė, A. 2012. 'Imagining Assisted Reproductive Technologies: Family, Kinship and "Local Thinking" in Lithuania', in *European Kinship in the Age of Biotechnology*, eds. J. Edwards and C. Salazar. New York: Berghahn Books, 29–44.
5. Dunbar, R. 2008. 'Kinship in Biological Perspective', in *Early Human Kinship: From Sex to Social Reproduction*, eds. N. J. Allen, H. Callan, R. Dunbar, W. James. New Jersey: Blackwell Publishing Ltd., 131–150.
6. Hamilton, W. D. 1964. 'The Genetical Evolution of Social Behaviour', *Journal of Theoretical Biology* 7(1): 1–16.
7. Hughes, A. L. 1988. *Evolution and Human Kinship*. Oxford: Oxford University Press.
8. Kronenfeld, D. B. 1974. 'Sibling Typology: Beyond Nerlove and Romney', *American Ethnologist* 1: 489–506.
9. Kronenfeld, D. B. 1975. 'Kroeber vs. Radcliffe-Brown on Kinship Behavior: The Fanti Test Case', *Man* 10: 257–284.
10. Kronenfeld, D. B. 2009, 2010. *Fanti Kinship and the Analysis of Kinship Terminologies*. Champaign, IL: University of Illinois Press.
11. Laslett, P. 1988. 'Family, Kinship and Collectivity as Systems of Support in Pre-industrial Europe: A Consideration of the "Nuclear-hardship" Hypothesis', *Continuity and Change* 3(2): 153–175.
12. Lounsbury, F. G. 1964. 'A Formal Account of the Crow- and Omaha-type Kinship Terminologies', in *Explorations in Cultural Anthropology*, ed. W. Goodenough. New York: McGraw-Hill.

13. Lounsbury, F. G. 1965. 'Another View of the Trobriand Kinship Categories', *American Anthropologist* 67: 142–185.
14. Munck, V. C. D.; Dapkūnaitė, R. 2018. 'The Modern Lithuanian Kinship System: A Descriptive Analysis of Generational Differences in Reckoning the Saliency of Kin Terms', *Journal of Baltic Studies* 49: 1, 63–86.
15. Munck, V. C. D.; Sobo, E. J. 1998. *Using Methods in the Field: A Practical Introduction and Casebook*. Walnut Creek, CA: Altamira.
16. Parkin, D.; Stone, L. 2004. 'General Introduction', in *Kinship and Family: An Anthropological Reader*, eds. D. Parkin and L. Stone. Malden, MA: Blackwell Publishing, 1–25.
17. Pericliev, V. 2012. 'Machine Componential Analysis of Bulgarian Kinship Terminology and More on the Problem of Multiple Solutions', *Cognitive Studies* 12: 231–251.
18. Pericliev, V. 2013. *Componential Analysis of Kinship Terminology: A Computational Perspective*. Basingstoke, New York: Palgrave MacMillan.
19. Read, D. 2001. 'Formal Analysis of Kinship Terminologies and Its Relationship to What Constitutes Kinship', *Anthropological Theory* 1(2): 241–269.
20. Romney, A. K.; D'Andrade, R. 1964. 'Cognitive Aspects of English Kin Terms', *American Anthropologist* 66: 146–170.
21. Schneider, D. 1980. *American Kinship: A Cultural Account*. Englewood Cliffs, NJ: Prentice-Hall.
22. Schneider, D. 1984. *A Critique of the Study of Kinship*. Ann Arbor: University of Michigan Press.
23. Wellman, B.; Wellman, B. 1992. 'Domestic Affairs and Network Relations', *Journal of Social and Personal Relationships* 9(2): 385–409.
24. Wetherell, C.; Plakans, A.; Wellman, B. 1994. 'Social Networks, Kinship, and Community in Eastern Europe', *The Journal of Interdisciplinary History* 24(4): 639–663.
25. Wordick, F. J. F. 1973. 'Another View of American Kinship', *American Anthropologist* 75(5): 1634–1656.

VICTOR C. DE MUNCK, RŪTA DAPKŪNAITĖ

The Cultural Aspect and Concept of Lithuanian Kinship: Validity of Free List Method for Creating a Representative Kinship Model

Summary

The article presents a detailed and methodologically systematic description of the Lithuanian kinship system. A study of kinship relationships was conducted in order to describe the formal and pragmatic structure of the modern kinship system as it is conceptualized by different generations of Lithuanians. We show how this system both remains a formal system, but the salience of kin types changes across different generations. The authors of the article are aware that there are many formal methods of kinship analysis, but a semi-formal research method that privileges a pragmatic 'bottom's up' approach is used in order to analyse kinship as an interpersonal and dynamic rather than static system. Our free list methodology was chosen because of its emic perspective that allows for comparative etic (i.e. statistical) cross-generational analysis. The results of our research show that Lithuanian kinship systems are not only holistic, but also holographic, and the main structure with its attendant terminology is flexible and adaptive to the requirements of different generational concerns such as courtship, mating, parenting and being grandparents. The results confirm a premise of the anthropological sciences – that thoughts are expressed in language and language (as thoughts or concepts) in turn shapes behaviour. This idea is given credence and supported by our study: the observed approach to change is a non-linguistic result, i.e. it is determined by behaviours, experiences that fall into the linguistic category, and shapes them not according to an imaginary monolithic configuration, but according to individual experience and

relationships. Based on the data, it can be concluded that they reflect different collective conceptualizations of kinship – both blood-related and marital kinship. The study found that different behavioural requirements create assumptions for emphasizing appropriate social relations; it is particularly noticeable that the displacement of certain kinship names in the periphery is associated with a corresponding absence of kinship relations. The results also motivate a subsequent study that would look at testing the behavioural systems between kin that are indicated by this study.

Keywords: Lithuanian kinship, kinship model, cultural construct, free list method