

Šeiminio gyvenimo kelio trajektorijos: sekų analizės rezultatai*

IRMA DIRSYTĖ, AUŠRA MASLAUSKAITĖ

Vytauto Didžiojo universitetas, Jonavos g. 66, 41138 Kaunas

El. paštas ausra.maslauskaite@vdu.lt

Straipsnyje analizuojamos 1970–1984 m. kohortų šeiminio gyvenimo trajektorijos taikant statistinį sekų analizės metodą ir remiantis 2019 m. „Šeimų ir nelygybių tyrimo“ duomenų rinkiniu. Sekų analizės metodas suteikia galimybes vertinti šeimos gyvenimo kelio trajektorijų visumą, bet ne pavienius įvykius, tačiau iki šiol netaikytas analizuojant šeimos demografinius procesus Lietuvoje. Tyrimo rezultatai rodo, kad kohabitacija įsitvirtino kaip šeimos kūrimo startas, gyvenimo kohabitacijoje tarpsnis ilgėja, tačiau ji nepakeičia santuokos, kuri yra siejama su vaikų susilaukimu ir jų auginimu. Sekų klasterizacija leido išskirti keturis šeimos gyvenimo kelio šablonus, kurie atspindi šeimos kūrimo kelių įvairovę ir destandartizaciją.

Raktažodžiai: šeimos demografinė raida, kohabitacija, vaikai, santuoka, skyrbybos

ĮVADAS

Šeimos demografinė raida sulaukė gana gausaus tyrėjų dėmesio Lietuvoje. Tirtas kohabitacijų plitimas, santuokų kūrimas, skyrbybos, vaikų susilaukimas santuokoje ir kohabitacijoje (Maslauskaitė 2009, 2012; Jasilionis ir kt. 2015; Maslauskaitė ir kt. 2015; Stankūnienė ir kt. 2017). Tačiau iki šiol nagrinėti paskiri šeiminio gyvenimo įvykiai iš akių išleidžiant šeiminio gyvenimo trajektorijos visumą, kuri apima skirtingus rinkinius įvykių, per gyvenimą išsidės-tančių tam tikra tvarka ir truncančių skirtingą laiką. Šeiminio gyvenimo trajektorijų tyrimas suteikia holistinį žvilgsnį į šeimos demografinius procesus, leidžia identifikuoti tipiškas tra-jektorijas ir svariai papildo žinias apie šeimos demografinę padėtį bei procesus.

Šio straipsnio tikslas – atskleisti 1970–1984 m. Lietuvos gyventojų kohortos šeiminio gyvenimo kelio trajektorijas ir jų šablonus taikant inovatyvų sekų statistinės analizės metodą. Tyrimo empirinės informacijos šaltinis buvo naujausias duomenų rinkinys Lietuvoje – „Šei-mų ir nelygybių tyrimas“, sukauptas 2019 m. ir tinkamas sekų analizės metodo taikymui.

Pristatomo tyrimo rezultatai reikšmingi keletu aspektų. Pirma, kaip minėta, jie leis pirmą kartą įvertinti bendrąsias 1970–1984 m. kohortos vyrų ir moterų šeimines trajek-torijas bei identifikuoti jų šablonus (trajektorijų klasterius). Gauti rezultatai aktualūs ir tarptautiniu lygiu, nes Lietuvos atvejis iki šiol nebuvo įtrauktas į šeimos gyvenimo kelio

* Straipsnis parengtas įgyvendinant projektą „Šeimos, nelygybės ir demografiniai procesai“, finansuojamą iš Europos socialinio fondo lėšų (projekto Nr. DOTSUT – 09.3.3-LMT-K-712-01-0020) pagal dotacijos sutartį su Lietuvos mokslo taryba (LMT).

trajektorijų tyrimus, taikančius sekų analizės metodą (Potârcă, Mills, Lesnard 2013; Gulio, Impicciatore, Sironi 2019). Antra, svarbus šio tyrimo įnašas – galimybė įvertinti šeimos demografinį elgesį kohortų, kurios ką tik užbaigė aktyvųjį šeimos kūrimo etapą ir empirinės informacijos rinkimo metu buvo 35–49 metų amžiaus. Šių kohortų šeimos gyvenimo kelias iki šiol nedokumentuotas dėl empirinės informacijos stygiaus. 2006 ir 2009 m. atliktas „Kartų ir šeimų tyrimas“ (Stankūnienė 2009), buvo renkama informacija, tinkama sekų analizei, jis visiškai reprezentuoja vyresnes kohortas, tačiau 1970–1984 m. kohortos tyrimo metu dar buvo per jaunos, jų šeimos gyvenimo kelio trajektorijos dar buvo aktyviai kuriamos, kai kurie įvykiai nebuvo įvykę.

ŠEIMINĖS TRAJEKTORIJOS: DESTANDARTIZACIJA, KOMPLEKSIŠKUMAS IR ĮVAIROVĖ

Šeimos demografinis vaizdas šiuolaikinėje visuomenėje išsiskiria kompleksišku ir įvairove (Sassler, Lichter 2020). Skyrybos ir kohabitacija yra du įvykiai, kurie išardė nusistovėjusias šeiminių gyvenimo trajektorijas, tiesa, jų plitimo pradžia, sinchroniškumas, plitimo tempas, įvykių vaidmuo šeimos gyvenime įvairūs skirtingose šalyse. Šeiminių gyvenimo trajektorijos, startavusios nuo santuokos, kurioje buvo susilaukiama vaikų ir jie auginami, kurios tęsėsi iki vieno iš partnerių mirties, nėra demografiškai vyraujančios. Šias, įprastai literatūroje standartinėmis įvardijamas, keičia destandartizuotos šeimos kelio trajektorijos. Pastarosios gali įtraukti kohabitacijas su ar be vaikų, pakartotines kohabitacijas, santuokinių partnerysčių su vaikais iširimą, pakartotines santuokas. Gausėja ne tik šeiminių gyvenimo įvykių sąrašas, bet ir tampa įvairesnės jų sekos, trukmės. Bendrai, šeimos gyvenimo kelio destandartizacija reiškia, kad vis mažesnė dalis populiacijos išgyvena vienodą įvykių seką, vis rečiau įvykių trukmė yra panaši, o patys įvykiai nutinka panašiu laiku. Destandartizacija nurodo į šeimos trajektorijų nepanašumą (Fasang 2014).

Kohabitacijų atsiradimas ir plitimas, kaip minėta, yra vienas iš šeiminių trajektorijos destandartizacijos veiksnių. Šiuolaikinėje visuomenėje kohabitacija ženklina šeiminių gyvenimo pradžią, o būti nesusituokusiam nebereiškia gyventi vienam (Smock, Schwartz 2020). Nepaisant šios bendros tendencijos, išlieka reikšmingi skirtumai tarp šalių pagal tai, kiek pirmųjų partnerysčių pradeda nuo kohabitacijos ir kiek ilgai jos trunka. Pavyzdžiui, Šiaurės Europos šalyse, Prancūzijoje, Estijoje absoliuti dauguma, t. y. arti visų pirmųjų partnerysčių, yra kohabitacijos, Vidurio ir Rytų Europos šalyse, pavyzdžiui, Vengrijoje ir Lietuvoje, jų dalis sudarė apie 70 %, tačiau šie duomenys fiksavo ankstyvųjų 2000-ųjų padėtį (Puur et al. 2012; Andersson, Thompson, Duntava 2016).

Vis dėlto nepaisant universalios kohabitacijų kaip pirmųjų partnerysčių paplitimo, šalys reikšmingai skiriasi pagal kohabitacijos ir santuokos santykį, taip pat pagal tai, kiek kohabitacija siejama su vaikų susilaukimu ir jų auginimu. Demografinėje literatūroje gana didelis dėmesys skirtas apmąstyti kohabitacijos tipų, funkcijų įvairovę (Sobotka, Toulemon 2008; Perelli-Harris et al. 2014). Atskleista, kad egzistuoja reikšminga variacija tarp šalių pagal tai, ar ir kiek kohabitacijų perauga į santuokas, kaip ilgai trunka kohabitacijos, ar kohabitacijoje auginami vaikai, ar ji tampa alternatyva santuokai, nes nelieka esminių teisinių ir kultūrinių skirtumų, siejamų su šiomis šeiminių gyvenimo formomis (Heuvelin, Timberlake 2004; Sobotka, Toulemon 2008). Išsamiai ši diskusija anksčiau jau aptarta ir lietuviškoje sociologinėje literatūroje (Maslauskaitė 2009, 2012). Jei ir egzistuoja šalių konvergencija link šeimos starto su kohabitacija, išlieka dideli skirtumai – ar kohabitacija tampa alternatyva santuokai. Nepanašu, kad šie skirtumai nyktų (Perelli-Harris, Amos 2015). Pavyzdžiui, ankstesni tyrimai rodo, kad Švedijoje, Estijoje apie pusė vaikų gimė kohabituojančioms motinoms (atitinkamai

55 % ir 47 %), o Pietų, Vidurio ir Rytų Europos šalyse, taip pat ir Lietuvoje, jis svyruoja tarp 13–17 % (Andersson, Thompson, Duntava 2016).

Kohabitacijos yra mažiau stabilios partnerystės, jos turi didesnę riziką iširti nei santuokos (Sassler, Lichter 2020), o tai į šeiminių gyvenimo trajektorijas įneša įvairovės. Iširus kohabitacijai gali būti kuriama nauja, kuri vėl išyra, tęsiasi arba perauga į santuoką. Bendrai, kohabitacijos Europos šalyse yra stabilesnės nei JAV, kur per dešimtmetį nuo kohabitacijos pradžios būna iširusių 68 %, o Olandijoje, Estijoje, Čekijoje išyra apie 40 % kohabitacijų (Andersson, Thompson, Duntava 2016; Musick, Michelmore 2018).

Skyrybos yra kitas standartinę šeimos kelio trajektoriją veikiantis įvykis. Nors tarp šalių išlieka reikšmingų skirtumų, bendrai, skyrybos yra dažnos. Lietuvoje skiriamasi gausiai jau nuo XX a. aštuntojo dešimtmečio vidurio (Maslauskaitė, Baublytė 2012), o ištuokų rodikliai be kelių momentinių svyravimų yra maždaug stabilūs. Šio amžiaus pradžioje po 15 metų nuo santuokos pradžios Lietuvoje iširdavo 22 % šeimų, šis rodiklis buvo panašus Prancūzijoje, Belgijoje, Austrijoje, Švedijoje, aukštesnis JAV ir Rusijoje (atitinkamai 35 % ir 37 %) (Andersson, Thompson, Duntava 2016).

Šeimos gyvenimo kelio trajektorijų tyrimai, skirti lyginti šalis ir šių trajektorijų kaitą bėgant laikui, rodo, kad destandartizacija auga. C. H. Elzingas ir A. C. Liefbroeras (2007), nagrinėdami 1945–1964 m. kohortas, daro išvadą, kad Rytų Europos šalyse, taip pat ir Lietuvoje, šeimines trajektorijas buvo itin standartizuotos sovietiniu periodu, o pokyčiai prasideda tik po 1990-ųjų. Panašią išvadą daro ir A. E. Fasang (2014), nagrinėdama Rytų Vokietijos situaciją. Istoriskai atidėtą šeimos trajektorijų destandartizaciją Rumunijoje, Rusijoje rodo ir kitų mokslininkų atlikti tyrimai (Potârcă, Mills, Lesnard 2013). Nors esamų tyrimų rezultatai teikia reikšmingą informaciją, reikia pabrėžti, kad jie dokumentuoja procesus, vykusius iki šio amžiaus pradžios. Tad jie geriausiu atveju užčiuopia tik šeimos gyvenimo kelio destandartizacijos proceso pradžią, kuri prasidėjo su sovietinės sistemos griūtimi, tačiau lieka neatsakyta, kaip šis procesas keitėsi kapitalizmo formavimosi ir konsolidacijos periodu.

TYRIMO METODOLOGIJA

Sekų analizei naudojami atrankinio „Šeimų ir nelygybių tyrimo“ duomenys. Tyrimas atliktas anketinės apklausos metodu, lauko darbus atliko UAB „Baltijos tyrimai“ 2019 metais. Tyrimo imtis – atsitiktinė reprezentatyvi Lietuvos gyventojų, gimusių nuo 1970 m. sausio 1 d. iki 1984 m. gruodžio 31 d. Imties tūris – 3 005 asmenys, iš kurių 1 780 moterų ir 1 225 vyrai. Atsižvelgiant į tyrimo tikslus iš imties pašalinti vyrai ir moterys, nesukūrę partnerystės. Taip pat eliminuojami atvejai, kai klausimai apie partnerystę neatsakyti arba atsakymai prieštarauja loginėms taisyklėms. Galutinis nagrinėjamos imties tūris – 2 555 asmenys (1 020 vyrų ir 1 535 moterys).

„Šeimų ir nelygybių tyrime“ buvo rinkta kalendorinė informacija apie kiekvieną respondentą partnerystę: pradžią ir pabaigą (mėnesių tikslumu), partnerystės tipą (kohabitacija ar santuoka), jei partnerystė iširo ar peraugo į santuoką, fiksuota data. Apklausoje metu taip pat rinkta informacija apie vaikų gimimo datas, todėl sukurtas kintamasis, identifikuojantis partnerystės, kurioje susilaukta vaiko, tipą.

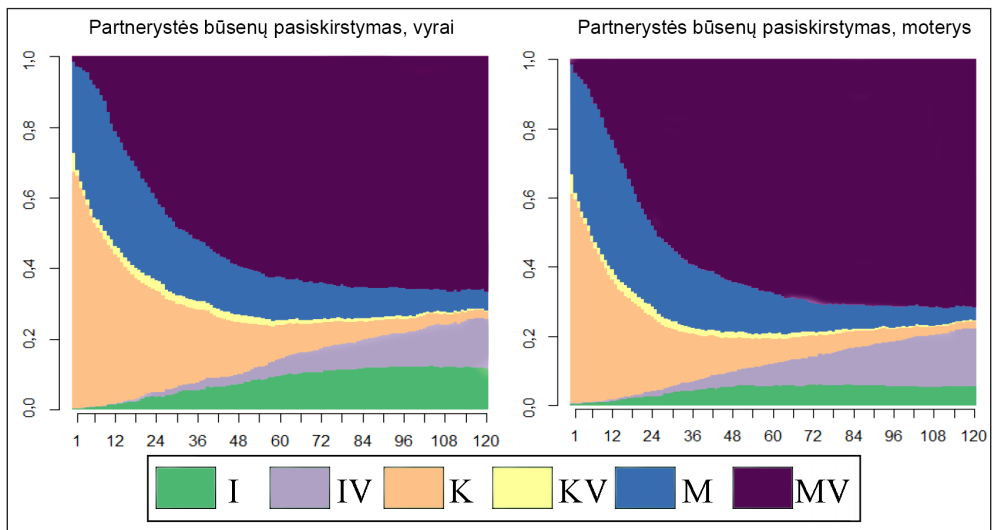
Šeimos gyvenimo kelio trajektorijoms identifikuoti sudaroma įvykių kalendorinė seka. Joje mėnesiais fiksuoti keturi įvykiai: kohabitacija, santuoka, vaikų susilaukimas ir skyrybos (kohabitacijos arba santuokos iširimas). Atsižvelgta ir į vaikų gimimą. Paraleliai stebint partnerystę ir gimstamumą išskirti šie statusai: 1) kohabitacija, 2) kohabitacija, kurioje susilaukiama vaikų, 3) santuoka, 4) santuoka, kurioje susilaukiama vaikų 5) skyrybos (kohabitacijos

ar santuokos iširimas) ir 6) skyrybas (kohabitacijos ar santuokos iširimas) susilaukus vaikų. Taip kiekvienas nagrinėjamos imties individas stebimu periodu turi statusų seką, kitaip dar vadinamą sekų abėcėle (Billari 2001). Stebėjimo periodas ribotas ir trunko 10 metų (120 mėnesių). Pradinis stebėjimo momentas yra pirmosios partnerystės sukūrimas (pirmasis mėnuo). Žinoma, kai kurios partnerystėjų sekos gali būti trumpesnės nei mūsų užsibrėžtas stebėjimo periodas.

Individualios partnerystėjų sekos gali skirtis viena nuo kitos ne tik trukme, bet ir statusų kiekiu, pasireiškimo laiku, sekos statusų išsidėstymu. Siekiant klasterizuoti šias sekas, sudaroma skirtumų matrica (*dissimilarity matrix*). Naudojamas optimalios metrikos tarp sekų metodo (OM) atskiras atvejis – ilgiausios bendros subsekos (*Longest Common Subsequence, LCS*) metodas (Elzinga 2006), kurio pagrindinis privalumas – galimybė palyginti skirtingo ilgio sekas.

BENDROSIOS ŠEIMOS GYVENIMO KELIO TRAJEKTORIJŲ CHARAKTERISTIKOS

1 pav. pateikta informacija apie 1970–1984 m. gimimo kohortos vyrų ir moterų šeiminius statusus, jų pasikeitimus ir statusų trukmę per 10 metų nuo pirmosios partnerystės pradžios. Kitaip tariant, matome šios kohortos partnerystės istorijos pradžios įvykį, vėlesnius perėjimus į kitus partnerystės statusus, kokia dalis kohortos ir kada išgyvena vieną ar kitą perėjimą, kaip ilgai tai trunka. Taigi, matome bendruosius šeiminio gyvenimo trajektorijos požymius, kurie reprezentuoja nagrinėjamos kohortos šeimų kūrimo ir gyvenimo ypatumus. Akivaizdu, kad šeiminis gyvenimas įprastai pradedamas nuo kohabitacijos, kurioje gyvenama iki maždaug dvejų metų, vėliau jį keičia trumpa santuokos be vaikų stadija, perauganti į santuoką su vaikais. Po penkerių metų pradeda gausėti nutrūkusių partnerystėjų.



1 pav. Partnerystės (vyrų ir moterų) būsenos per 120 mėn. nuo pirmosios partnerystės sukūrimo: I – išsiskyre, IV – išsiskyre su vaikais, K – kohabituoja, KV – kohabituoja su vaikais, M – susituokę, MV – susituokę su vaikais.

Šaltinis: Šeimų ir nelygybių tyrimas, 2019.

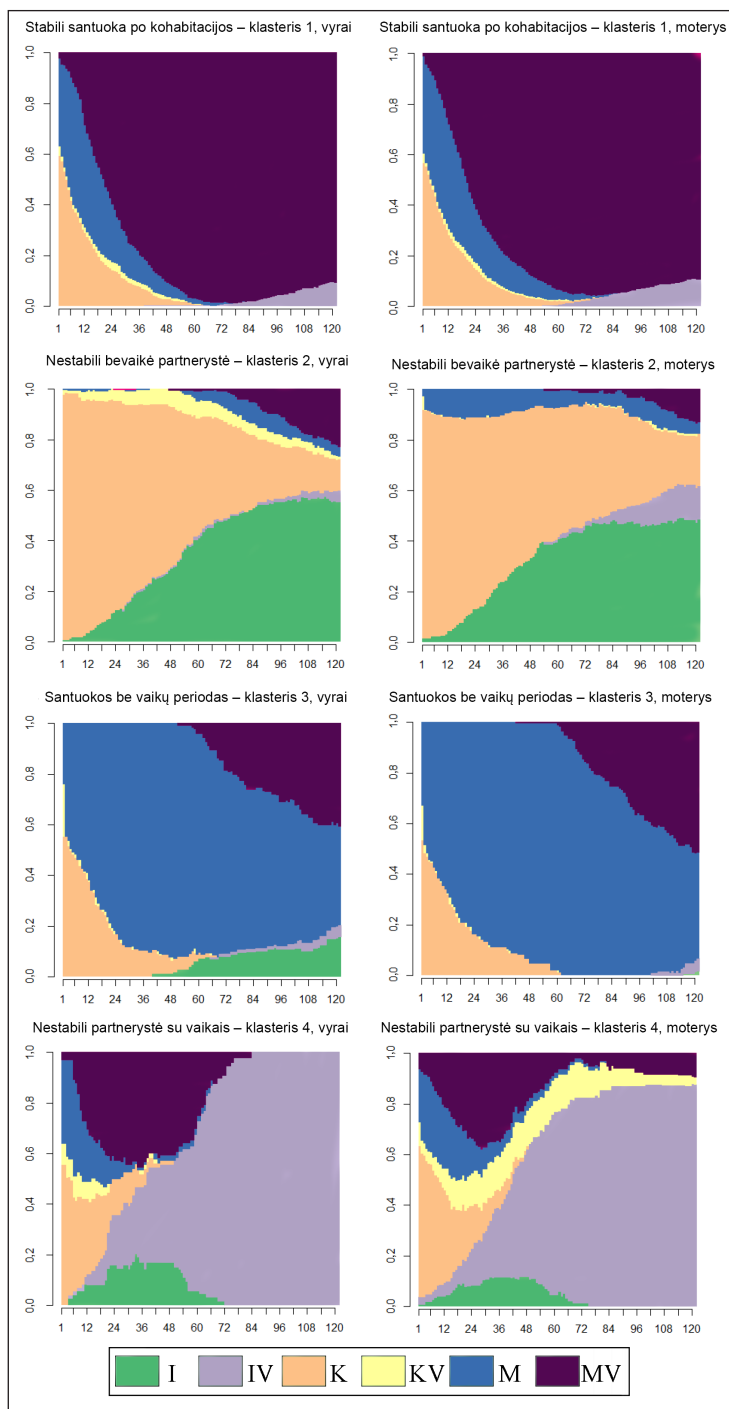
Detaliau žvelgiant į vyrų ir moterų partnerystės trajektorijas galima išskirti keletą ypatumų. Pirma, absoliuti dauguma šeimų prasideda nuo kohabitacijų. Vyrų populiacijoje apie 70 %, moterų apie 60 % partnerysčių startas yra kohabitacija, o likusiųjų – santuoka. Antra, kohabitacijos virsta santuokomis po gana ilgo laiko: moterų atveju – apie pusė kohabitacijų virsta santuokomis per pirmuosius metus, vyrų – per pirmuosius dvejus metus nuo kohabitacijos sukūrimo. Taigi, moterų perėjimas į santuoką yra kiek spartesnis, jos trumpiau gyvena kohabitacijoje nei vyrai. Trečia, ilgalaikių kohabitacijų, kurios trukmę penkerius ir daugiau metų, nėra daug. Po penkerių metų nuo pirmosios partnerystės pradžios gyvenančių kohabitacijoje moterų ir vyrų dalis sudaro apie 10 %. Ketvirta, santuoka normatyviai išlieka susaistyta su reprodukcija, nes kohabitacijoje vaikų susilaukiama ir jie auginami retai, tokių kohabitacijų yra tik apie 5 % prabėgus 1,5–2 metams nuo partnerystės pradžios. Vėliau tokios partnerystės arba perauga į santuokas, arba išyra. Moterų atveju – po dvejų metų nuo partnerystės pradžios pusė jų perauga į santuokas su vaikais, vyrų atveju – šis lygis pasiekiamas kiek vėliau (apie 30 mėn.). Penkta, įdomu, kad santuokų be vaikų, nuo kurių startuoja apie trečdalis partnerysčių, dalis išlieka panaši iki maždaug dvejų metų, vėliau ji palaipsniui mažėja. Po trejų metų nuo partnerystės pradžios bevaikių santuokų yra apie penktadalis. Tai rodo, kad vaikų susilaukimas atidedamas ir dalyje santuokų. Šešta, po penkerių metų daugėja iširusių partnerysčių. Vyrų atveju gausiau nei moterų išyra bevaikės partnerystės, kurios dažniausiai yra kohabitacijos, o moterų – santuokos su vaikais.

ŠEIMINIO GYVENIMO TRAJEKTORIJŲ ŠABLONAI

Sekų analizė suteikia galimybę identifikuoti panašias šeiminių gyvenimo trajektorijas atsižvelgiant į šeiminių įvykių skaičių, jų eiliškumą, trukmę ir išskirti trajektorijų grupes. Jos reprezentuoja šeiminių gyvenimo kelio šablonus. 2 pav. pavaizduoti šeimos gyvenimo kelio sekų klasteriai, analizė leido išskirti keturi šeimos gyvenimo kelio šablonus.

Stabilios santuokos po kohabitacijos trajektorija yra dažniausia, ji būdinga 67,8 % nagrinėjamos kohortos vyrų ir 64,4 % moterų partnerysčių. Raktiniai šios trajektorijos įvykiai yra santuoka ir vaikai. Santuoka šiame šablone dažnu atveju (apie 60 %) sukurama po trumpos kohabitacijos. Per pirmuosius metus nuo partnerystės pradžios daugiau nei pusė kohabitacijų virsta santuokomis, o trečiaisiais metais nesantuokinių partnerysčių beveik nelieka. Vaikų susilaukiama santuokoje: nuo partnerystės pradžios iki motinystės / tėvystės santuokoje užtrunkama apie dvejus metus. Po dvejų metų jau apie 60 % gyvena santuokoje su vaikais, o po penkerių metų – apie 90 %. Prabėgus septyneriems metams nuosaukiai auga iširusių partnerysčių su vaikais dalis, tačiau ji nėra gausi (apie 10 % dešimtaisiais metais). Bendrai, tai yra stabilios šeiminių trajektorijos šablonas: šeiminių kelias taip pat dažnai gali startuoti nuo kohabitacijos ar santuokos, kohabitacijos gana greitai virsta santuokomis, o per pirmuosius trejus metus didžioji dauguma susilaukia vaikų santuokoje, ištuokos labai retos.

Nestabilios bevaikės partnerystės trajektorija išsiskiria tuo, kad vyrauja du įvykiai – kohabitacija ir jos iširimas, santuoka (su ar be vaikų) yra labai reta. Šis šablonas būdingas 20,1 % vyrų ir 17,1 % moterų partnerysčių. Absoliuti dauguma (90–100 %) partnerysčių startuoja kaip kohabitacijos, jos neperauga į santuokas, tačiau jau baigiantis pirmiesiems metams nuosekliai pradeda gausėti iširusių partnerysčių. Penktųjų metų pabaigoje apie 40 % partnerysčių būna jau iširusios, o baigiantis stebėjimo periodui, t. y. po dešimties metų nuo partnerystės pradžios, – apie 60 %. Santuoka yra reta, o vyrų atveju ir atidėta. Kohabitacijų perėjimas į santuoką prasideda tik penktaisiais metais.



2 pav. Partnerystės (vyrų ir moterų) trajektorijų klasteriai, 1970–1984 kohorta: I – išsiskyre, IV – išsiskyre su vaikais, K – kohabituoja, KV – kohabituoja su vaikais, M – susituokę, MV – susituokę su vaikais

Santuokos su atidėta tėvyste trajektorija reprezentuoja partnerystės įvykių seką, kuri išsiskiria ilgu santuokos be vaikų periodu. Panašiai kaip ir pirmame šablone, beveik taip pat dažnai partnerystė pradedama nuo kohabitacijos ar santuokos. Jei startuojama nuo kohabitacijos, gausiai tuokiamasi per pirmuosius dvejus metus. Praėjus trejiems metams nuo partnerystės pradžios, absoliuti dauguma partnerysčių jau yra santuokos be vaikų. Tačiau kitaip nei pirmame šablone, vaikų santuokoje pradedama susilaukti tik nuo penktųjų šeiminės trajektorijos metų, o po dešimties – tik apie pusė partnerysčių yra santuokos su vaikais. Ši šeiminio gyvenimo trajektorija, kaip ir pirmoji, taip pat pasižymi stabilumu, nes iširusių partnerysčių dalis nėra gausi, jų kiek daugiau vyrų atveju. Šis šeiminio gyvenimo šablonas būdingas 8,5 % vyrų ir 8,8 % moterų partnerysčių.

Nestabilios partnerystės su vaikais trajektorija charakterizuoja tai, kad dauguma partnerysčių, kai susilaukiama vaikų, išyra, taip pat yra gausesnė nei kituose šablonuose kohabitacijų su vaikais dalis. Esminiai šio šablono požymiai: šeimos gyvenimas startuoja nuo santuokos arba kohabitacijos (panašiai kaip pirmajame ir trečiajame šablone), tačiau jau pradiniuose etapuose partnerystės nėra stabilios. Per pirmuosius penkerius metus išyra apie 60–70 % kohabitacijų arba santuokų. Šio šablono specifika – išyra partnerystės su vaikais. Baigiantis stebėjimo periodui absoliuti dauguma respondentų yra išgyvenę santuokos su vaikais arba kohabitacijos iširimą. Kitas svarbus požymis – vaikų susilaukimas ir auginimas kohabitacijoje, tai ypač ryšku moterų partnerysčių atveju ir nėra būdinga jokiam kitam šeiminės trajektorijos šablonui. Jau antraisiais partnerystės metais moterų, auginančių vaikus kohabitacijoje, dalis pasiekia 15 % ir ji išlieka stabili iki maždaug septintųjų metų, vėliau – mažėja. Ši trajektorija būdinga 9,7 % moterų ir 3,6 % vyrų partnerysčių, taigi, kitaip nei kituose šeiminio gyvenimo šablonuose, stebime ryškų lyčių atotrūkį.

IŠVADOS

Šiuo straipsniu siekta identifikuoti šiandieninių trisdešimtmečių keturiasdešimtmečių kartos (gim. 1970–1984 m.) šeiminio gyvenimo trajektorijas, remiantis statistiniu sekų analizės metodu, kuris suteikia galimybę fiksuoti ne pavienius šeimos gyvenimo įvykius, bet jų visumą. Pristatomi rezultatai gauti nagrinėjant sociodemografinio atrankinio „Šeimų ir nelygybių tyrimo“, kuris atliktas 2019 m., duomenis. Šio duomenų rinkinio struktūra tinkama taikyti sekų analizės metodą.

Bendrai charakterizuojant 1970–1984 m. kohortų šeiminio gyvenimo trajektorijas galima daryti išvadą, kad 1990-aisiais prasidėjęs perėjimas prie netiesioginio šeimos formavimo modelio, kuris įtraukia ir kohabitaciją, yra pasibaigęs. Lietuvoje nusistovėjo naujas šeimos kūrimo demografinis režimas. Kohabitacija įsitvirtino kaip normatyvinis šeimos starto įvykis, kurį išgyvena dauguma kuriančiųjų šeimą, tačiau jų dalis su kiekviena jaunesne kohorta reikšmingai nebeauga. Nors kohabitacijos ilgėja, Lietuvoje jos iš esmės atlieka įžangos į santuoką vaidmenį ir nėra siejamos su reprodukcija. Taigi, kohabitacija Lietuvoje netampa alternatyva santuokai, bet nėra ir alternatyva gyventi vienam. Ji yra įžangos etapas į santuoką, kuri išlaiko normatyvinį vaidmenį socialiai organizuojant šeiminį gyvenimą ir planuojant vaikų susilaukimą. Nepaisant kohabitacijos paplitimo, normatyvumo, nėra pagrindo teigti, kad ji būtų priartėjusi prie galutinio savo raidos etapo, kuriame skirties tarp kohabitacijos ir santuokos nelieka (Sobotka, Toulemon 2008).

Kartu su kohabitacija vyksta ir šeiminio gyvenimo kelio destandartizacija, kurią iliustruoja tyrimo identifikuoti keturi šeiminio gyvenimo kelio šablonai. Nustatyta, kad nagrinėjamų kohortų šeiminio gyvenimo keliai plėtojosi pagal vieną iš keturių šablonų: stabilios santuokos

po kohabitacijos, nestabilios bevaikės partnerystės, santuokos su atidėta tėvyste ir nestabilios partnerystės su vaikais. Nors vyraujantys yra pirmieji du šeiminio gyvenimo kelio šablonai, tačiau trečdaliui partnerysčių būdinga raidos trajektorija su partnerystės iširimu. Socialiniu požiūriu ypač aktualus yra nestabilios partnerystės su vaikais šablonas, kuris būdingesnis moterų šeiminio gyvenimo keliui. Nestabilios šeiminės trajektorijos, ypač įtraukiančios vaikus, yra ne tik socialinės stratifikacijos išdava, bet ir priežastis (DeRose et al. 2018), todėl ateities tyrimuose būtina įvertinti šeiminių trajektorijų ir socioekonominių nelygybių ryšį.

Gauta 2020 02 11

Priimta 2020 04 07

Literatūra

1. Abbott, A. 1995. 'A Comment on "Measuring the Agreement Between Sequences"', *Sociological Methods & Research* 24(2): 232–243.
2. Andersson, G.; Thomson, E.; Duntava, A. 2017. 'Life-table Representations of Family Dynamics in the 21st Century', *Demographic Research* 37: 1081–1230.
3. Billari, F. C. 2001. 'Sequence Analysis in Demographic Research', *Canadian Studies in Population* 28(2): 439–458.
4. DeRose, L. F.; Cahn, N. R.; Carbone, J.; Wilcox, W. B. 2018. 'Introduction', in *Unequal Family Lives: Causes and Consequences in Europe and the Americas*, eds. N. R. Cahn, J. Carbone, L. F. DeRose, W. B. Wilcox. Cambridge: Cambridge University Press, 2–18.
5. Di Giulio, P.; Impicciatore, R.; Sironi, M. 2019. 'The Changing Pattern of Cohabitation', *Demographic Research* 40: 1211–1248.
6. Elzinga, C. H. 2006. *Sequence Analysis: Metric Representations of Categorical Time Series*. Prieiga per internetą: https://www.researchgate.net/profile/Cees_Elzinga/publication/228982046_Sequence_analysis_Metric_representations_of_categorical_time_series/links/5464a15e0cf2c0c6a6c64294.pdf (žiūrėta 2020.02.11).
7. Elzinga, C. H.; Liefbroer, A. C. 2007. 'De-Standardization of Family-life Trajectories of Young Adults: A Cross-national Comparison Using Sequence Analysis', *European Journal of Population/Revue Européenne de Démographie* 23(3–4): 225–250.
8. Fasang, A. E. 2014. 'New Perspectives on Family Formation: What Can We Learn from Sequence Analysis?', in *Advances in Sequence Analysis: Theory, Method, Applications*, eds. Ph. Blanchard, F. Bühlmann, J.-A. Gauthier. Cham: Springer, 107–128.
9. Heuveline, P.; Timberlake, J. M. 2004. 'The Role of Cohabitation in Family Formation. The United States in Comparative Perspective', *Journal of Marriage and Family* 65(5): 1214–1230.
10. Jasilionis, D.; Stankūnienė, V.; Maslauskaitė, A.; Stumbrys, D. 2015. *Lietuvos demografinių procesų diferenciacija: mokslo studija*. Vilnius: Lietuvos socialinių tyrimų centras.
11. Maslauskaitė, A. 2009. „Kohabitacija Lietuvoje: šeimos formavimo etapas ar nauja šeima“, iš *Lietuvos šeima: tarp tradicijos ir naujos realybės*, sud. V. Stankūnienė, A. Maslauskaitė. Vilnius: Lietuvos socialinių tyrimų centras, 37–98.
12. Maslauskaitė, A. 2012. „Kohabitacijos raida Lietuvoje“, *Lietuvos socialinė raida* (1): 102–120.
13. Maslauskaitė, A.; Baublytė, M. 2012. *Skyrybų visuomenė: ištuokų raida, veiksniai, pasekmės: mokslo studija*. Vilnius: Lietuvos socialinių tyrimų centras.
14. Maslauskaitė, A.; Jasilionienė, A.; Jasilionis, D.; Stankūnienė, V.; Shkolnikov, V. M. 2015. 'Socio-Economic Determinants of Divorce in Lithuania: Evidence From Register-based Census-linked Data', *Demographic Research* 33: 871–908.
15. Musick, K.; Micheltore, K. 2018. 'Cross-national Comparisons of Union Stability in Cohabiting and Married Families With Children', *Demography* 55(4): 1389–1421.
16. Perelli-Harris, B.; Mynarska, M.; Berrington, A.; Berghammer, C.; Evans, A.; Isupova, O.; Keizer, R.; Klärner, A.; Lappegård, T.; Vignoli, D. 2014. 'Towards a New Understanding of Cohabitation: Insights From Focus Group Research Across Europe and Australia', *Demographic Research* 31: 1043–1078.
17. Potărca, G.; Mills, M.; Lesnard, L. 2013. 'Family Formation Trajectories in Romania, the Russian Federation and France: Towards the Second Demographic Transition?', *European Journal of Population/Revue Européenne de Démographie* 29(1): 69–101.

18. Puur, A.; Rahnu, L.; Maslauskaite, A.; Stankuniene, V.; Zakharov, S. 2012. 'Transformation of Partnership Formation in Eastern Europe: The Legacy of the Past Demographic Divide', *Journal of Comparative Family Studies* 43(3): 389–417.
19. Sassler, S.; Lichter, D. T. 2020. 'Cohabitation and Marriage: Complexity and Diversity in Union-Formation Patterns', *Journal of Marriage and Family* 82(1): 35–61.
20. Smock, P. J.; Schwartz, C. R. 2020. 'The Demography of Families: A Review of Patterns and Change', *Journal of Marriage and Family* 82(1): 9–34.
21. Sobotka, T.; Toulemon, L. 2008. 'Changing Family and Partnership Behaviour: Common Trends and Persistent Diversity Across Europe', *Demographic Research* 19: 85–138.
22. Stankūnienė, V. 2009. „Šeimos formavimo modeliai: kaitos vektoriai“, iš *Lietuvos šeima: tarp tradicijos ir naujos realybės*, sud. V. Stankūnienė, A. Maslauskaitė. Vilnius: Lietuvos socialinių tyrimų centras, 7–36.
23. Stankūnienė, V.; Baublytė, M.; Žibas, K.; Stumbrys, D. 2017. *Lietuvos demografinė kaita: ką atskleidžia gyventojų surašymai: mokslo studija*. Kaunas: Vytauto Didžiojo universitetas.

IRMA DIRSYTĖ, AUŠRA MASLAUSKAITĖ

Family Life Course Trajectories: Results of the Sequence Analysis

Summary

This paper aims to analyse the family life course trajectories of 1970–1984 birth cohorts in Lithuania. It applies the sequence analysis methods and is based on the Families and Inequalities Survey Dataset collected in 2019. The method provides the opportunities to examine the family life course in a holistic way and has not been used in family demography research in Lithuania so far. The results prove that cohabitation became a normative event in the family formation process, the duration of cohabitation increases, however marriage remains the dominant family arrangement for childrearing. Clusterization of sequences revealed four models of family life trajectories, that reflect the diversity and de-standartization of the family life course.

Keywords: demographic development of the family, cohabitation, marriage, children, marriage, separation