

Demografinių grupių migracijos skirtumai ir tendencijų pasikeitimai Lietuvoje

LAIMA OKUNEVIČIŪTĖ NEVERAUSKIENĖ¹, ARŪNAS POCIUS²

¹ Lietuvos socialinių tyrimų centras, A. Goštauto g. 9, 01108 Vilnius; Vilniaus Gedimino technikos universitetas, Saulėtekio al. 11, 10223 Vilnius

El. paštas laima.okuneviciute@dsti.lt

² Lietuvos socialinių tyrimų centras, A. Goštauto g. 9, 01108 Vilnius

El. paštas arunas.pocius@dsti.lt

Straipsnyje vertinami skirtingų demografinių grupių migracijos skirtumai ir tendencijų pasikeitimai Lietuvoje bei aptariamas atskirų autorių požiūris į šalyje vykstančių migracijos procesų aktualijas. Vertinami tiek vyrų, tiek moterų migracijos tendencijų skirtumai. Analizuojami svarbūs demografinių pokyčių komponentai – emigracija ir imigracija, be kurių dabartiniu metu neįsivaizduojama atskirų šalių gyventojų ir jų grupių socialinė raida. Bene svarbiausias šios publikacijos prioritetas – migracijos diferenciacijos pasikeitimų išskyrimas ir vertinimas pagal gyventojų amžiaus grupes. Kaip rodo autorių atliktos analizės rezultatai, skirtingų amžiaus grupių migracinės nuostatos itin skiriasi ir gana sparčiai keičiasi. Tyrimo duomenys atskleidžia imigrantų ir emigrantų demografinių grupių struktūros pasikeitimų ypatumus. Tai rodo, kad socialiniu požiūriu šios grupės labai skiriasi, tačiau skirtumų priežastis ir stebimus migracinių nuostatų pasikeitimus galėtų atskleisti tik išsamesni sociologiniai tyrimai. Taip pat svarbūs šiame straipsnyje pateikti nauji statistiniai duomenys. Pavyzdžiui, autorių apskaičiuoti migracijos rodikliai įprastinėje demografinėje analizėje nenaudojami. Autoriai nustatė vidutinį emigrantų ir imigrantų amžių, atliko šių rodiklių lyginamąją analizę, įvertino neto migracijos apimtį (migracijos balansą) pagal amžius.

Raktažodžiai: emigracija, imigracija, demografinės grupės, vidutinis amžius, neto migracija

ĮVADAS

Įvertinti demografinių pokyčių įtaką šalies socialinei raidai vienareikšmiškai sudėtinga, nes augant ekonomikai ir didėjant užimtumui gyventojų Lietuvoje paskutiniaisiais metais mažėjo. Tačiau abejonių nekelia tai, kad mažėjant gyventojų skaičiui mes prarandame darbuotojų išteklius, kurie šalyje užtikrintų harmoningesnę visuomenės socialinę plėtrą ir solidesnę ekonomikos augimą. Vienas esminių veiksnių, nuo kurio priklauso gyventojų skaičiaus pokyčiai, – yra gyventojų migracija.

Demografinių grupių elgsenos skirtumai ir pokyčiai yra itin svarbus tyrimų objektas sociologiniu požiūriu. Gyventojų migracija šalyje analizuojama kaip vientisas reiškinys, o jos skirtumai pagal atskiras socialines demografines grupes neanalizuojami arba analizuojami nepakankamai, apsiribojant bendromis migracijos tendencijomis. Straipsnio aktualumas nekelia abejonių ne tik todėl, kad pati migracijos problema Lietuvoje yra labai aktuali, bet ir todėl, kad skirtingų gyventojų grupių migracinės elgsenos skirtumai beveik netyrinėjami.

Straipsnio tikslas – įvertinti skirtingų demografinių grupių migracijos skirtumus ir tendencijų pasikeitimus Lietuvoje.

MIGRACIJOS TYRIMŲ ĮŽVALGOS

Migracija – nėra naujas, tačiau sudėtingas ir sunkiai įvertinimas reiškinys (Dobson, Sennikova 2007; Bernard 2017; Djajic 2017; Niedomysl, Ernstson, Fransson 2017). Jis nevienareikšmiškai apibūdinamas, nes neturi vieningos apibrėžties. Remiantis mokslinės literatūros analize, matome, kad autoriai skirtingai interpretuoja migracijos sąvoką, ją siedami su gyventojų judėjimu (Krupickaitė, Poviliūnas 2012, Bernard 2017), gyvenamosios vietos keitimu ir su tuo susijusiais gyventojų struktūros pokyčiais (Heid, Larch 2012; Berlemann, Steinhardt, Friedrich 2017), ilgalaikiu išvykimu iš šalies ir pan. Analizuojant tarptautinės migracijos procesus, pažymėtinas migracijos sąvokos problemiškas ir migracijos teorijų įvairovė, aprėpanti įvairių tipų migrantus ir pristatanti skirtingas mokslų šakas, todėl bendros ir visapusiškos migracijos teorijos nėra.

Migracijos veiksniai yra labai įvairūs ir gali būti klasifikuojami į įvairias grupes ir lygius (makroekonominio ir mikroekonominio lygio veiksniai). Akcentuojama, kad emigraciją pirmiausia lemia ekonominiai veiksniai (šalies išsivystymo lygis, darbo užmokestis, gyvenimo lygis, nedarbo lygis ir pan.) (Wrede 2015; Zhang, Zheng 2015; Manole, Panoiu, Paunescu 2017; Jauer, Liebig, Martin 2019; Herndrics, Schoellman 2019; Ivlevs, Nikolova, Graham 2019), tačiau aktualūs išlieka ne tik ekonominiai migracijos motyvai (socialiniai, politiniai, teisiniai, kultūriniai ir kt.) (Josifidis et al. 2014; White, Buehler 2018). Didelį poveikį daro globalizacija, lemianti migracijos procesus (Stancu, Popescu 2018).

Emigracijos procesų tyrimai Lietuvoje apima platų ir įvairialypį analizuojamos problematikos lauką: analizuojami grįžtamosios migracijos procesai (pvz., Sipavičienė et al. 2009; 2018; Barcevičius, Jonavičienė 2012 ir kt.), ekonominės emigracijos priežastys ir pasekmės, stūmimo ir traukos veiksniai (pvz., Dudzevičiūtė, Čekanauskas 2014; Štreimikienė et al. 2016 ir kt.), išryškinamai transnacionalinės šeimos ypatumai emigracijos procesų kontekste (Maslauskaitė 2009; Puur et al. 2012; Juozeliūnienė 2013 ir kt.), akcentuojami šiuolaikiniai lietuvių emigracijos procesai (Taljūnaitė, Labanauskas 2009; Čiubrinskas ir kt. 2014).

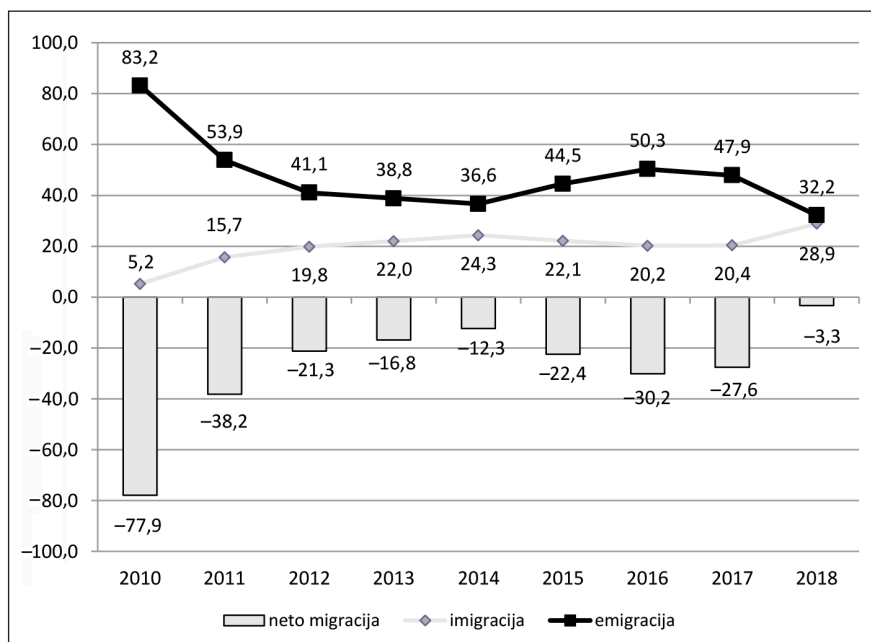
BENDROSIOS MIGRACIJOS RAIDOS TENDENCIJOS LIETUVOJE

Analizuojant migracijos tendencijas Lietuvoje būtina pažymėti, kad 2010 m. emigracijos srautai iš Lietuvos buvo didžiausi. Situacija pasikeitė 2011 m., kai emigrantų skaičius sumažėjo. 2012 m. iš Lietuvos emigravo 41,1 tūkst. gyventojų, tačiau, palyginti su 2010 m., emigrantų sumažėjo 12,8 tūkst. ir 3,3 tūkst. padidėjo į Lietuvą grįžusių (reemigravusių) Lietuvos Respublikos piliečių skaičius. Vis dėlto emigravo 2,1 karto daugiau žmonių nei imigravo. Statistinę emigrantų skaičiaus padidėjimą nuo 2010 m. iš dalies lėmė Lietuvos Respublikos sveikatos draudimo įstatymas – nuolatiniai šalies gyventojai privalo mokėti privalomojo sveikatos draudimo įmokas. Nuolatinę gyvenamąją vietą – užsienio valstybę – galėjo deklaruoti ir tie, kurie gyveno užsienyje jau anksčiau.

Statistikos departamento paskelbtais duomenimis¹, 2010 m. tūkstančiui gyventojų šalyje teko 26,9 emigranto (gerokai mažiau jų buvo 2009 m. – 12,2) ir 1,7 imigranto. Dauguma atvykusiųjų į šalį buvo Lietuvos Respublikos piliečiai. 2012 m. tūkstančiui gyventojų teko 13,7 emigranto (2011 m. – 17,8). 2013–2014 m. santykinis emigracijos rodiklis gerokai sumažėjo – iki 12,5 emigranto tūkstančiui gyventojų. Laikinais išaugęs, šis santykinis emigracijos rodiklis 2018 m. sumažėjo iki 11,5 emigranto tūkstančiui gyventojų.

Vertinant situaciją pagal formalius statistinius duomenis, emigracijos pikas iš Lietuvos buvo pasiektas 2010 m., tačiau stebimas emigracijos augimas tūkstančiui gyventojų 2008–2010 m. (3,2 karto) buvo pernelyg ryškus, kad jį būtų galima paaiškinti ekonominės krizės poveikiu. Siekiant išvengti privalomojo sveikatos draudimo mokesčio, didelė dalis anksčiau išvykusių iš Lietuvos gyventojų deklaravo savo išvykimą nuo 2010 metų. Pakartotina šalies gyventojų emigracijos augimo banga stebima dabartinio ekonomikos pakilimo laikotarpiu (2014–2016 m.). 2017–2018 m. išvykusiųjų skaičius iš šalies sumažėjo iki 32,2 tūkst. Bendrąsias imigracijos ir emigracijos tendencijas kiekybiškai leidžia palyginti žemiau pateiktos diagramos kreivės (1 pav.).

Santykinės imigravusiųjų pasiskirstymo struktūros tendencijos nesutampa su absoliutinėmis. Į Lietuvą sugrįžusių asmenų skaičius augo per visus 2010–2014 m. (ypač pirmaisiais stebimo laikotarpio metais). Iš Statistikos departamento duomenų apskaičiuota, kad 2010–2014 m. reemigravusių žmonių skaičius išaugo net 4,7 karto (nuo 4,15 iki 19,5 tūkst.).



1 pav. Migravusiųjų Lietuvos gyventojų rodiklių dinamikos palyginimas (tūkst.). Statistikos departamento duomenys

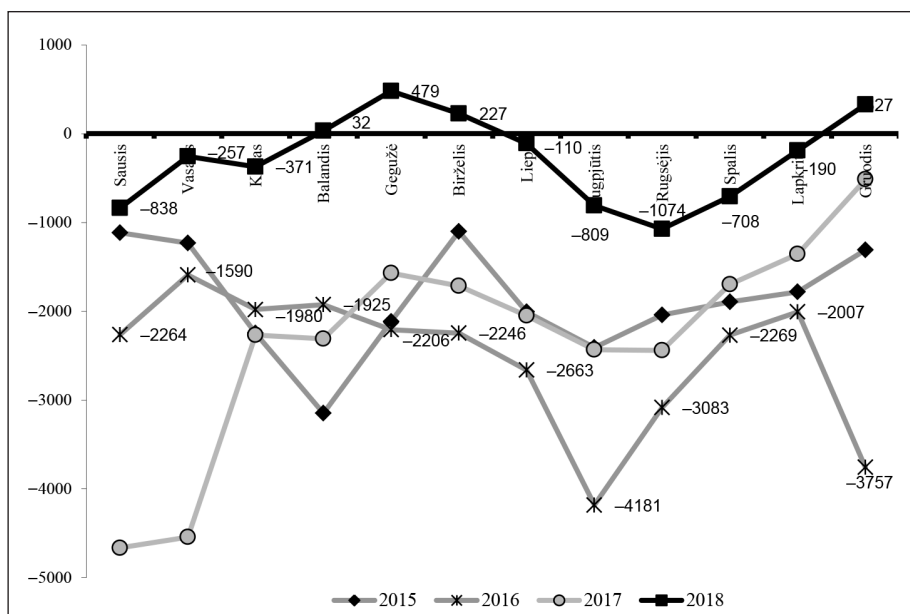
¹ Emigrantų skaičius Statistikos departamento įvertintas remiantis gyvenamosios vietos deklaravimo duomenimis ir emigracijos tyrimo rezultatais, imigrantų – gyvenamosios vietos deklaravimo duomenimis.

Nepaisant šios teigiamos tendencijos, pastarieji pokyčiai negalėjo kompensuoti vis dar aukštų emigracijos mastų. Kita vertus, į Lietuvą grįžusių mūsų šalies piliečių skaičius vėliau pradėjo pastebimai mažėti. 2014–2017 m. jis sumažėjo nuo 19,5 iki 10,1 tūkst.

2015–2017 m. ne ES piliečių imigrantų skaičius Lietuvoje padidėjo net 3,2 karto (nuo 2 934 iki 9 513), tačiau bendras imigrantų skaičius šalyje dėl mažesnio sugrįžtančių Lietuvos piliečių srauto 2014–2017 m. turėjo tendenciją mažėti. Neigiamą gyventojų neto migracijos sumažėjimą šalyje 2017 m. daugiausia lėmė bendras emigracijos mažėjimas tais metais. Kitaip tariant, išvykusiųjų skaičius iš Lietuvos sumažėjo.

Nepaisant pozityvių tendencijų, 2018 m. pagrindinis veiksnys, lėmęs neto migracijos sumažėjimą (palyginti su ankstesniais metais), buvo spartus emigracijos apimties mažėjimas (ši sumažėjimą 65 % lėmė emigracijos ir tik 35 % imigracijos pokyčiai). Bendrai šalies gyventojų migracijos kaitai vis daugiau įtakos turėjo emigracijos, o ne imigracijos tendencijos. 2018 m. (palyginti su ankstesniais metais) emigrantų skaičius sumažėjo 15,7 tūkst., o imigrantų išaugo 8,5 tūkst.

Kitas svarbus demografinis mėnesio rodiklis – gyventojų neto migracija. Esminis pasukinių metų migracijos tendencijų lūžis įvyko 2017 m., kai neigiamos mėnesio neto migracijos rodiklio reikšmė pastebimai sumažėjo, kol metų pabaigoje ji tapo teigiama (2 pav.). Šis procesas tęsėsi beveik visus 2017 metus. Reikia pažymėti, kad 2018 m. neto migracijos rodiklio reikšmės pagal atskirus mėnesius buvo daug palankesnės nei ankstesniųjų, nes į Lietuvą atvyko dirbti daugiau užsieniečių nei prieš metus, maždaug pusė jų – iš Ukrainos (Statistikos departamentas 2019). Gegužės–liepos mėn. migracijos rodiklio reikšmės buvo netgi teigiamos. Tai galima paaiškinti išaugusiu sezoninių darbuotojų poreikiu (daugiausiai statybų sektoriuje).



2 pav. Tarptautinės neto migracijos mėnesinių rodiklių dinamika Lietuvoje. Statistikos departamento duomenys

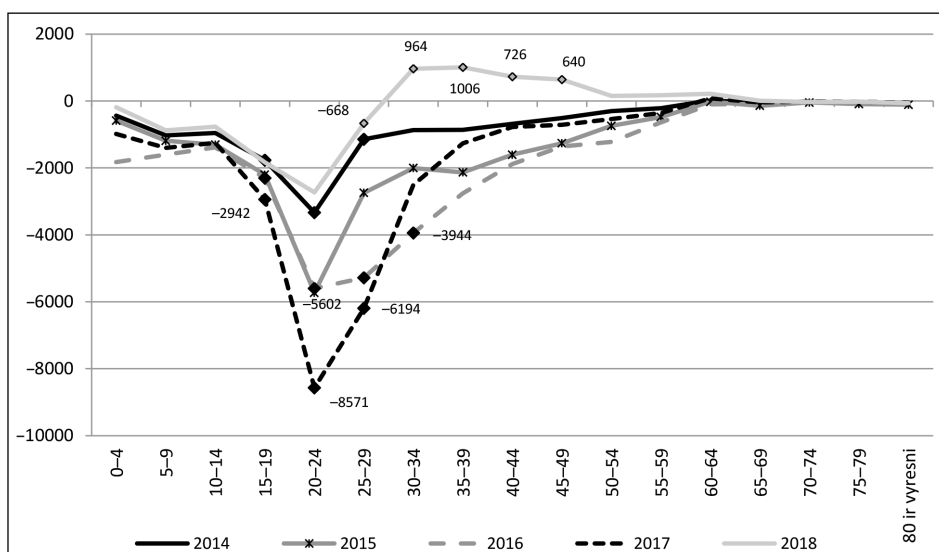
MIGRACIJOS TENDENCIJŲ ANALIZĖ PAGAL DEMOGRAFINES GRUPES

Jei lygintume absoliučius skaičius, vyrų kiekvienais metais atvyko daugiau nei moterų. Imigravusių moterų skaičius 2015–2018 m. mažėjo, o vyrų – didėjo. Beveik 70 % imigrantų 2018 m. sudarė vyrai, apie 30 % – moterys. Migracijos tendencijas pagal lytį faktiškai lemia darbuotojų išteklių poreikis. Į Lietuvą imigruoja daugiausia vyriškų profesijų darbuotojai – statybininkai ir vairuotojai, todėl į mūsų šalį atvykusių potencialių darbuotojų moterų yra mažuma.

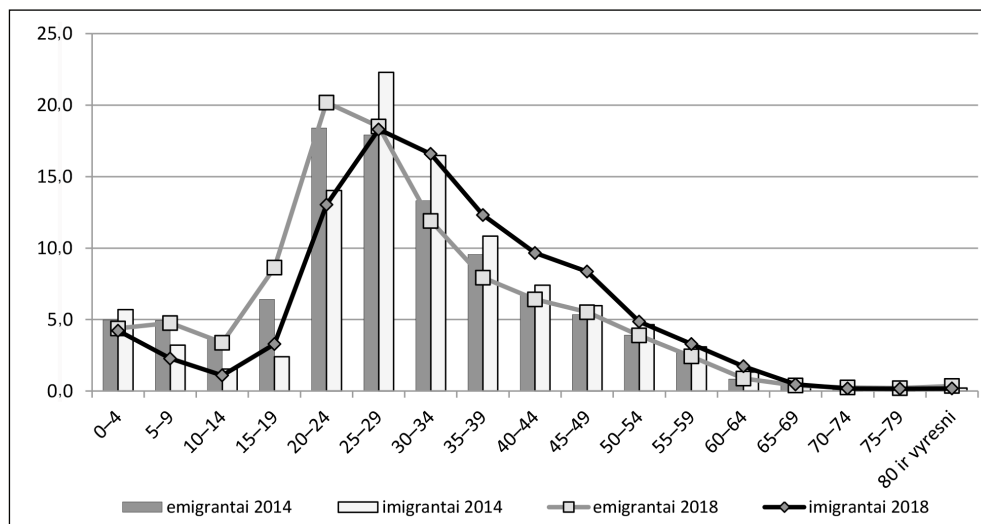
Beveik visose amžiaus grupėse 2014–2017 m. išvyko daugiau piliečių nei atvyko (išskyrus 2018 m.) (3 pav.). Didžiausią dalį neto migracijos sudarė išvykę jauni 20–29 metų žmonės. Šios amžiaus grupės išvykusių žmonių skaičius didėjo 2014–2017 metais. Galima teigti, kad bendras neigiamas neto migracijos masto augimas 2014–2017 m. vyko daugiausia dėl jaunimo amžiaus grupių emigracijos, kitose amžiaus grupėse stebimi pokyčiai buvo mažesni. 2018 m. neigiamas jaunimo migracijos saldo itin sumažėjo, tačiau jau buvo stebima ryški teigiama neto migracija vidutinio amžiaus (30–49 metų) gyventojų amžiaus grupėse.

Vertinant absoliutų emigrantų skaičių, galima teigti, kad didžiausią jų dalį kiekvienais metais sudaro 20–30 metų žmonės. Emigrantų skaičius 20–29 metų amžiaus grupėse 2014–2017 m. didėjo labiausiai. Tačiau nuo 2017 m. stebima nauja tendencija. Nepaisant jaunimo emigracijos augimo šiuo laikotarpiu, pastebėta, kad 2017 m. emigrantų skaičius pradėjo mažėti būtent vyresnių žmonių amžiaus grupėse. 30–39 metų emigrantų skaičius 2017 m., palyginti su 2016 m., sumažėjo net 21 %, o 2018 m. (palyginti su 2017 m.) sumažėjo dar 33 %.

Kitokios amžiaus tendencijos būdingos imigruojantiems į Lietuvą, nors didžiausią dalį atvykusių imigrantų taip pat sudaro jauni žmonės. Iki 2017 m. buvo stebima priešinga tendencija – gana sparčiai mažėjo 20–29 ir 30–39 metų imigrantų. Atskirose vyresnių gyventojų amžiaus grupėse imigruojančių asmenų skaičius išaugo, pavyzdžiui, 40–50 metų amžiaus. Vyresnių nei 70 metų imigrantų beveik nebuvo. 2014–2017 m. daugiau imigravo vyresnių žmonių, o emigrantai šiuo laikotarpiu pamažu jaunėjo.



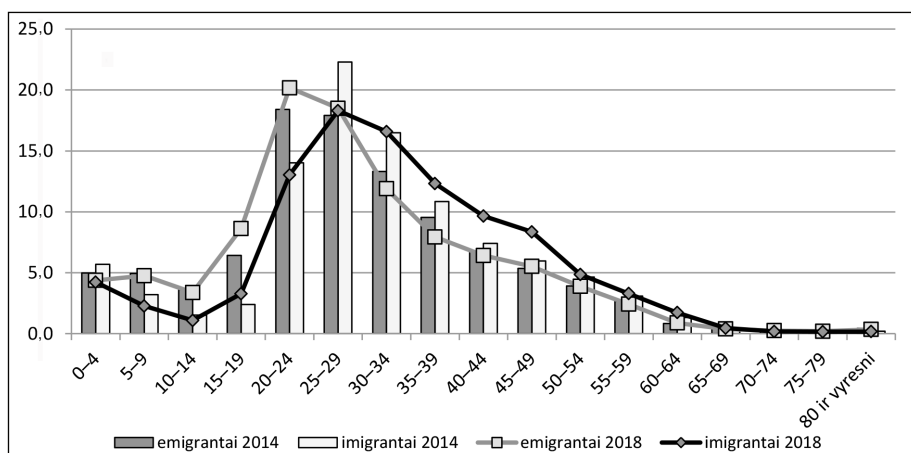
3 pav. Lietuvos gyventojų neto migracijos įvertinimas pagal amžių 2014–2018 metais. Statistikos departamento duomenys



4 pav. Imigravusių ir emigravusių asmenų skaičiaus palyginimas pagal amžių 2014 ir 2018 m. (tūkst.). Statistikos departamento duomenys

Apibendrinančių imigracijos ir emigracijos tendencijų palyginimą matome 4 pav. Emigrantų skaičius 2014–2017 m. didėjo beveik visose amžiaus grupėse, tačiau, palyginti 2018 su 2014 m., išvykusiųjų augimą matome tik iki 30 metų jaunimo grupėse. O imigracijos tendencijų kryptys pagal amžių pastebimai skyrėsi. Šiuos pokyčius lėmė jaunų ir vidutinio amžiaus bei vyresnio amžiaus žmonių imigracijos tendencijų skirtumai.

2014–2018 m. daugėjo emigravusio jaunimo iki 30 metų (5 pav.). Taip yra todėl, kad jaunų emigrantų iki 2017 m. buvo mažiau nei kitose amžiaus grupėse, nors jau 2018 m. stebimos

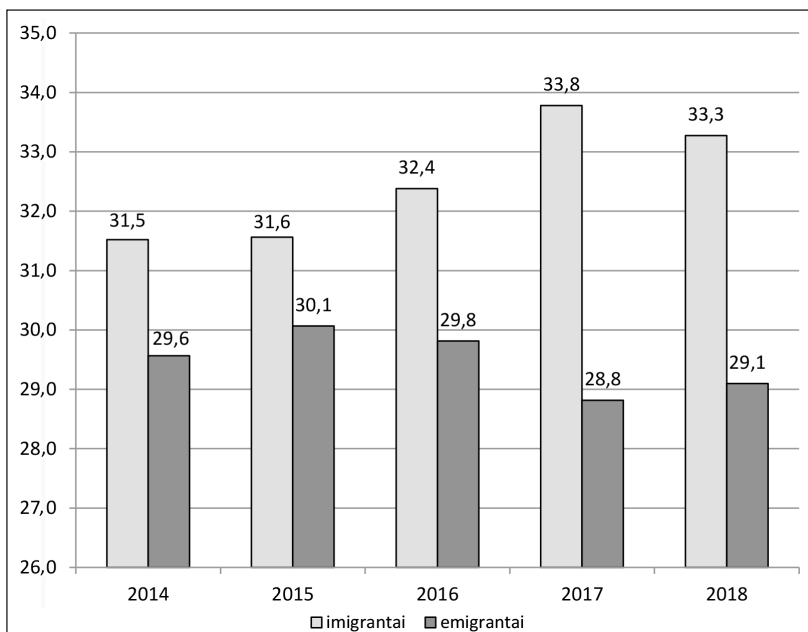


5 pav. Imigravusių ir emigravusių asmenų rodikliai pagal amžių 2014 ir 2018 m. (%). Statistikos departamento duomenys

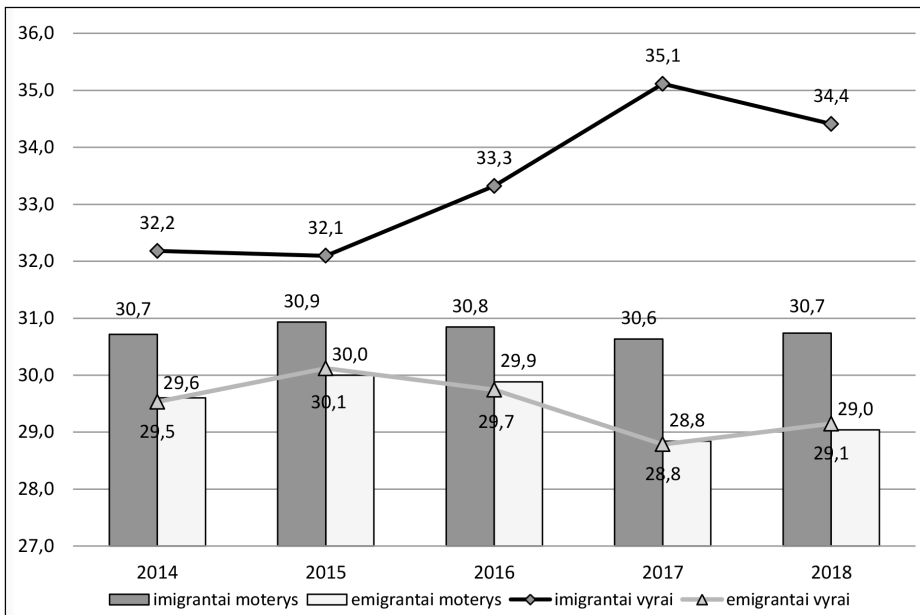
tendencijos pasikeitė. Imigrantų santykinės rodiklių tendencijos rodo, kad 2014–2018 m. jų sparčiau augo vidutinio ir vyresnio amžiaus žmonių grupėse.

Pažymėtina, kad nuo šio dešimtmečio vidurio į Lietuvą atvykdavo vis vyresnio amžiaus imigrantai, o iš šalies išvykstantys emigrantai pamažu jaunėjo. Jei 2014 m. skirtumas tarp vidutinio emigrantų ir imigrantų amžiaus buvo palyginti nedidelis, tai paskutiniaisiais metais siekė net penkerius metus (6 pav.). Vidutinis imigrantų amžius paskutiniaisiais metais buvo 34 metai, emigrantų – 29, nors nuo 2018 m. vidutinio migrantų amžiaus rodiklių kreivės pradėjo artėti viena prie kitos bei atotrūkis tarp imigrantų ir emigrantų amžiaus kiek sumažėjo. Kadangi didelė dalis atvykstančiųjų į Lietuvą vis dar buvo mūsų šalies piliečiai, šį išaugusį migrantų amžiaus atotrūkį galima didele dalimi sieti su jų reemigracija. Dalis lietuvių pagerinę savo materialinę padėtį užsienio šalyse sugrįžo į Lietuvą. Kadangi imigrantų ir emigrantų vidutinio amžiaus atotrūkis išaugo, tai tikėtina, kad 4–5 metai gali būti vidutinis laikotarpis, kurį, nusprendę sugrįžti Lietuvos piliečiai, dirba užsienio šalyse. Vienas iš vyresnio amžiaus imigruojančių gyventojų pranašumų galėtų būti tas, kad į šalį grįžta turintys aukštesnę kvalifikaciją, igiję darbinės patirties ir brandesni žmonės – reemigrantai.

Dar didesnis vidutinio amžiaus atotrūkis 2017 m. buvo stebimas tarp emigrantų ir imigrantų vyrų (6 metai, nors 2018 m. jis sumažėjo iki 5 metų), o tarp moterų jis buvo palyginti nedidelis (2 metai). Tikėtina, kad vyrai iš Lietuvos išvyksta uždarbauti į užsienio šalis gerokai ilgesniam laikotarpiui nei moterys. Sugrįžtančių į Lietuvą moterų migracija yra daugiau trumpalaikio pobūdžio. Žinoma, dalis jaunų žmonių išvyko iš Lietuvos laikinai – studijuoti. Kita vertus, iš šalies emigruojančių vyrų ir moterų vidutinio amžiaus skirtumas yra labai nedidelis, nors pagal lytį šie skirtumai tarp imigrantų yra dideli (7 pav.).



6 pav. Vidutinio emigrantų ir imigrantų amžiaus įvertinimas Lietuvoje (metais). Statistikos departamento duomenys



7 pav. Vidutinis emigrantų ir imigrantų amžius pagal lytį (metais). Statistikos departamento duomenys

IŠVADOS

Migracijos tendencijas pagal lytį lemia darbo išteklių poreikis. Atvykusių moterų yra mažuma, nes Lietuvoje didesnė paklausa vyriškų profesijų darbuotojų. Didžiausią įtaką neigiamai neto migracijai turėjo jaunų (20–29 metų) žmonių migracinė elgsena. Šios amžiaus grupės išvykusių žmonių skaičius didėjo 2014–2017 m. ir pasiekė piką šio laikotarpio pabaigoje, kai bendras emigravusių asmenų skaičius šioje amžiaus grupėje itin išaugo. Vertinant imigrantų statistikos pokyčius, buvo stebima visiškai priešinga tendencija – gana sparčiai sumažėjo atvykusio jaunimo. 2018 m., palyginti su ankstesniais metais, bendras emigrantų skaičius itin sumažėjo, o imigrantų – išaugo.

Tai, kad didžiąją dalį šalies migrantų sudaro jauni žmonės, žinoma seniai. Kita vertus, autorių vertinimai įgalino išskirti stebimų migracijos tendencijų pasikeitimus pagal amžiaus grupes. Nustatyta, kad nuo šio dešimtmečio vidurio į Lietuvą atvykdavo vyresnio amžiaus imigrantai, o emigrantai pamažu jaunėjo. Vidutinis imigrantų amžius paskutiniaisiais metais siekė 34 metus, emigrantų – 29. Kadangi didelė dalis atvykstančiųjų į Lietuvą buvo mūsų šalies piliečiai, todėl vienas iš imigruojančių gyventojų senėjimo pranašumų galėtų būti jų įgyta aukštesnė kvalifikacija, darbinė patirtis ir brandumas.

Didelis migrantų vidutinio amžiaus atotrūkis paskutiniaisiais metais buvo stebimas tarp emigrantų ir imigrantų vyrų (6 metai). Tarp moterų jis buvo palyginti nedidelis (2 metai). Tikėtina, kad vyrai iš Lietuvos išvyksta uždarbiauti į užsienio šalis gerokai ilgesniam laikotarpiui nei moterys.

Literatūra

1. Barcevičius, E.; Jonavičienė, D. 2012. *Užburtas ratas? Lietuvos gyventojų grįžtamoji ir pakartotinė migracija*. Vilnius: Vaga.
2. Berlemann, M.; Steinhart, M. F. 2017. 'Climate Change, Natural Disasters, and Migration – A Survey of the Empirical Evidence', *CESifo Economic Studies* 63(4): 353–385.
3. Bernard, A. 2017. 'Cohort Measures of Internal Migration: Understanding Long-term Trends', *Demography* 54(6): 2201–2221.
4. Eurostat. 2019. Prieiga per internetą: <https://ec.europa.eu/eurostat/data/database/>
5. Čiubrinskas, V.; Daukšas, D.; Kuznecovienė, J.; Labanauskas, L.; Taljūnaitė, M. 2014. *Transnacionalizmas ir nacionalinio identiteto fragmentacija*. Mokslo studija. Vilnius: Versus Aureus. 148 p.
6. Djajic, S. 2017. 'Transit Migration', *Review of International Economics* 25(5): 1017–1045.
7. Dobson, J.; Sennikova, I. 2007. 'From Fundamental Freedom to Political and Economic "Hot Potato" in 50 Years: Labour Mobility and Migration Within the EU', *Journal of Business Economics and Management* 8(2): 123–136. Prieiga per internetą: <https://doi.org/10.3846/16111699.2007.9636160>
8. Dudzevičiūtė, G.; Čekanauskas, J. 2014. „Priežastinio ryšio tarp nedarbo ir emigracijos tyrimas Lietuvoje“, *Business: Theory and Practice* 15(4): 294–301.
9. Heid, B.; Larch, M. 2012. 'Migration, Trade and Unemployment', *Economics* 6(4): 1–41. Prieiga per internetą: <https://doi.org/10.5018/economics-ejournal.ja.2012-4>
10. Herndrics, L.; Schoellman, T. 2018. 'Human Capital and Development Accounting: New Evidence from Wage Gains at Migration', *Quarterly Journal of Economics* 133(2): 665–700.
11. Ivlevs, A.; Nikolova, M.; Graham, C. 2019. 'Emigration, Remittances, and the Subjective Well-being of Those Staying Behind', *Journal of Population Economics* 32(1): 113–151.
12. Jauer, J.; Liebig, T.; Martin, J. P. 2019. 'Migration as an Adjustment Mechanism in the Crisis? A Comparison of Europe and the United States 2006–2016', *Journal of Population Economics* 32(1): 1–22.
13. Josifidis, K.; Supic, N.; Pucar, E. B.; Srdic, S. 2014. 'Labour Migration Flows: EU8+2 vs EU–15', *Journal of Business Economics and Management* 15(1): 41–55.
14. Juozeliūnienė, I. 2013. „Migraciją patiriančių šeimų sociologinio tyrimo metmenys“, *Sociologija. Mintis ir veiksmai* 1(32): 53–88.
15. Krupickaitė, D.; Poviliūnas, A. 2012. *Emigracijos ir migracijos iš miesto į kaimą įtaka socialinei būklei Centrinėje ir Rytų Europoje*. Baigiamoji šalies (Lietuvos) ataskaita Europos Komisijos Užimtumo, socialinių reikalų ir įtraukties generaliniam direktoratui.
16. Lietuvos statistikos departamentas. 2019. *Statistinių rodiklių duomenų bazė*. Prieiga per internetą: <https://osp.stat.gov.lt/statistiniu-rodikliu-analize/>
17. Lietuvos statistikos departamentas. 2019. *Demografinės tendencijos Lietuvoje*. Prieiga per internetą: <https://osp.stat.gov.lt/informaciniai-pranesimai?eventId=208789>
18. Manole, S.; Panoiu, L.; Paunescu, A. 2017. 'Impact of Migration Upon a Receiving Country's Economic Development', *Amfiteatru Economic* 19(46): 670–681.
19. Maslauskaitė, A. 2009. "Doing a Family": the Construction of Family Relations in Lithuanian Transnational Families, in *The Baltic Countries: Population, Family and Family Policy*, eds. V. Stankūnienė and D. Jasilionis. ISR: Vilnius, 163–183.
20. Niedomyśl, T.; Ernstson, U.; Fransson, U. 2017. 'The Accuracy of Migration Distance Measures', *Population Space and Place* 23(1), Article No.: e1971. DOI: 10.1002/psp.197.
21. Puur, A.; Rahu, L.; Maslauskaitė, A.; Stankūnienė, V.; Zakharov, S. 2012. 'Transformation of Partnership Formation in Eastern Europe: The Legacy of the Past Demographic Divide', *Journal of Comparative Family Studies* 43(3): 389–419.
22. Stancu, S.; Popescu, O. M. 2018. 'International Migration: The Analysis of Economic Impact in the Globalization Context', *Economic Computation and Economic Cybernetics Studies and Research* 52(4): 79–94.
23. Streimikiene, D.; Bilan, Y.; Jasinskas, E. 2016. 'Migration Trends in Lithuania and Other New EU Members States', *Transformations in Business & Economics* 15(1): 21–33.
24. Sipavičienė, A.; Gaidys, V.; Dobrynina, M. 2009. "Grįžtamoji migracija: Teorinės išvalgos ir situacija Lietuvoje". *Tarptautinė migracijos organizacija*. Vilnius: Socialinių tyrimų institutas. 60 p.
25. Taljūnaitė, M.; Labanauskas, L. 2009. *Lietuviai svetur: tautinio tapatumo išsaugojimas*: mokslo studija. 161 p.

26. White, R.; Buehler, D. 2018. 'A Closer Look at the Determinants of International Migration: Decomposing Cultural Distance', *Applied Economics* 50(33): 3575–3595.
27. Wrede, M. 2015. 'Wages, Rents, Unemployment, and the Quality of Life: A Consistent Theory-based Measure', *Journal of Regional Science* 55(4): 609–625.
28. Zhang, J.; Zheng, L. 2015. 'Are People Willing to Pay for Less Segregation? Evidence from US Internal Migration', *Regional Science and Urban Economics* 53: 97–112.

LAIMA OKUNEVIČIŪTĖ NEVERAUSKIENĖ, ARŪNAS POCIUS

Differences and new trends in migration of demographic groups in Lithuania

Summary

The article investigates various demographic groups and their migration differences, and trends changing in Lithuania. The perspectives of various authors on the ongoing migration in Lithuania are discussed. The research draws attention to the differences in migration trends among men and women. The analysis includes significant components such as emigration and immigration that influence changes in population and demographics. One of the most important priorities of this publication is highlighting of differentiation in migration and its assessment by age groups. As the authors' conclusions show, attitudes of various age groups towards migration are different and rapidly changing. The research reveals the specific structural changes in emigrants' and immigrants' demographic groups. The study shows that socially these groups differ, however, only detailed sociological researches could identify real reasons for such differences. In addition, the article presents the new statistical indicators such as various migration statistical indicators calculated by the authors, which are relevant in demographic analysis. The authors have done the calculations of the average age of emigrants and immigrants, as well as the comparative analysis of these indicators and the assessment by the age of net migration (migration balance).

Keywords: emigration, immigration, demographic group, average age, net migration