

Gyventojų tyrimų Lietuvoje problema: erdvinis aspektas

DONATAS GUDELIS

Vilniaus universitetas, Chemijos ir geomokslų fakultetas, Kartografijos ir geoinformatikos katedra, M. K. Čiurlionio g. 21, 03101 Vilnius
El. paštas: donatas.gudelis@gf.vu.lt

Straipsnyje erdviniu požiūriu nagrinėjama gyventojų tyrimų Lietuvoje problema ir jos priežastys, analizuojama, kaip galima vykdyti tokius tyrimus. Teigiama, kad Lietuvoje gyventojų tyrimai turėtų būti atliekami detalesniu masteliu, dabar gi egzistuoja grėsmė nepastebėti kylančių ar jau įsisenėjusių socialinių problemų. Tai ypač aktualu miestuose, kurie pasižymi itin didele skirtingų socialinių gyventojų grupių koncentracija. Viena pagrindinių priežasčių, kodėl Lietuvoje nėra atlikta daug išsamių stambaus mastelio gyventojų tyrimų – šalyje iki šiol silpnos detalių tyrimų ir socialinės statistikos tradicijos. Susiduriama su metodologinėmis kliūtimis pateikiant oficialius detaliuosius gyventojų statistinius duomenis visuomenei. Straipsnyje pasiūlyta metodika, kaip galima atlikti gyventojų tyrimus panaudojant 2011 m. gyventojų surašymo duomenis. Ji iliustruojama trijų didžiųjų Lietuvos miestų etninės struktūros analizės pavyzdžiu. Atlikta analizė atskleidė, kad etninės struktūros teritorinį pasiskirstymą miestuose aiškiai nulėmė istorinės aplinkybės.

Raktažodžiai: gyventojų tyrimai, detalūs erdviniai tyrimai, gyventojų struktūra, etninė struktūra, etninė sudėtis, socialinė kartografija

ĮVADAS

Valstybės būklė priklauso nuo jos gyventojų padėties. Būtent nuo gyventojų priklauso ekonominė bei politinė šalies situacija, todėl gyventojų tyrimai turėtų būti prioritetinga sritis. Deja, Lietuvoje gyventojų tyrimai erdviniu požiūriu dažnai būna neišsamūs – tiriama smulkiu masteliu, dažniausiai savivaldybių lygmeniu. Tokie tyrimai visų savivaldybių duomenis analizuoja tarsi lygiaverčius, o juk vien trijose didžiųjų miestų savivaldybėse gyvena trečdalis šalies gyventojų. Be to, pačios savivaldybės nėra vienytytės bei homogeniškos, jose gausu įvairių teritorinių gyventojų struktūrų. Šiuo atžvilgiu ypač išsiskiria miestai – juose gyvena itin daug skirtingų socialinių, visuomeninių, kultūrinių, neretai ir etninių grupių bei bendruomenių, kurios koncentruojasi nedidelėje teritorijoje – vienos šalia kitų, dažnai dar ir persipynusios tarpusavyje. Visos šios grupės sudaro labai įvairią ir dažnai fragmentuotą miestų gyventojų struktūrą, kurioje neretai atsiranda problemų – kai kurios grupės atsiskiria, o jų gyvenamos teritorijos pradeda stagnuoti. Todėl labai svarbu išsamiai susipažinti su miestų gyventojų struktūra, jos erdvine diferenciacija, stebėti, ar kurios teritorijos pamažu netampa socialiniais „getais“, o tą pastebėjus – spėti laiku užkirsti kelią. Kadangi iki šiol Lietuvoje buvo

labai nedaug išsamių taikomųjų gyventojų tyrimų, jie nevykdomi periodiškai ir organizuotai, egzistuoja grėsmė nepastebėti šių procesų užuomazgų ir su jais susijusių pokyčių. Gyventojų struktūros erdvinės diferenciacijos dėsningumai nors ir yra daugiau mažiau žinomi teoriniu lygmeniu, tačiau praktiškai, remiantis realiais duomenimis, išskyrus nebent kelis teritorijų planavimo dokumentus, detaliam vis dar mažai nagrinėti.

Šio straipsnio tikslas – pristatyti gyventojų tyrimų Lietuvoje problemą erdvinio aspektu. Straipsnyje analizuojama problema ir apžvelgiamos pagrindinės jos priežastys, o siekiant pademonstruoti detalių erdvinio tyrimų taikymo galimybes Lietuvoje, pateikiama atvejo studija – trijų didžiųjų šalies miestų etninės struktūros analizė. Trijų didžiųjų Lietuvos miestų etninė struktūra kaip atvejo studijos tyrimo objektas pasirinkta neatsitiktinai. Vilnius, Kaunas ir Klaipėda nuo seno buvo trys svarbiausi miestai dabartinėje Lietuvos teritorijoje, o šiandien yra svarbiausi visą šalies gyvenimą reguliuojantys centrai, kuriuose sutelktas pagrindinis politinis, ekonominis ir kultūrinis potencialas. Svarbu paminėti, kad analizei pasirinkti miestai yra labai skirtingi, atlieka nevienodas administravimo ir kitas funkcijas. Be to, šie trys miestai turėjo ir kitokią istoriją, nulėmusią nevienodą jų dabartinę etninę padėtį. Juk dar tarpukariu buvo metas, kai trys didžiausi dabartinės Lietuvos Respublikos miestai priklausė trimis skirtingoms valstybėms. Todėl svarbu, remiantis vieninga metodika, išnagrinėti šių miestų etninės struktūros ypatumus, jos erdvinį pasiskirstymą, panašumus ir skirtumus tarp miestų. Nors realios miestų struktūros tęsiasi gerokai toliau už didžiųjų miestų savivaldybių ribų, dėl metodologinio vieningumo etninė struktūra tiriama formaliosiose miestų ribose.

ERDVINIŲ GYVENTOJŲ TYRIMŲ LIETUVOJE PROBLEMA

Vakaruose detalūs erdviniai gyventojų tyrimai pradėti atlikti dar XIX amžiuje. Industrializacija lėmė, kad gyventojai ėmė masiškai keltis į miestus, o šie staiga išaugo ir tapo dideli įvairių socialinių problemų (ligų, deviacijų, skurdo, nelygybės) židiniai. Tada suvokta, kad vienas geriausių šių problemų tyrimų metodų yra žemėlapių sudarymas. Erdvėje lokalizuotų problemų atvejų bei kitos žinomos informacijos perteikimas sutartiniais ženklais leido pamatyti analizuojamų socialinių reiškinių visumą, išvelgti (kartais ir kiekybiškai įvertinti) ryšius tarp jų, jei tokie egzistuoja, ar netgi nustatyti problemų priežastis. Dar 1854 m. per choleros protrūkį Londone anglų medicinas J. Snowas sudarė žinomų susirgimų žemėlapi ir taip nustatė epidemijos priežastį – užkrėstą vandens kolonėlę. Laikoma, kad tai pirmas žinomas atvejis, kai sudarytas žemėlapis padėjo išspręsti socialinę problemą. Garsiam britų sociologui Ch. Booth'ui pripažinimą taip pat atnešė žemėlapiai – XIX a. pabaigoje (1892–1897 m.) savo tyrimus jis apibendrino itin detaliais žemėlapiais, kuriuose pateikė nustatytus skurdo lygmenis Londone, taip šokiruodamas to meto visuomenę ir atskleisdamas socialiai blogiausias bei pavojingiausias miesto vietas, arba tiesiog *atidengęs uždangą, už kurios buvo paslėptas Rytų Londonas* (Vaughan 2018). Ne ką mažesnio atgarsio panašiu metu sulaukė F. Kelley ir jos komandos tyrimas *Hull House Maps and Papers*, kuriame buvo atskleistos paralelės tarp atskirų etninių grupių, gyvenusių viename Čikagos imigrantų rajone, ir jų darbo užmokesčio. Šiandien užsienio valstybėse įvairūs stambaus mastelio gyventojų tyrimai jau tapo norma, be kurios neįsivaizduojamas strategijų, programų rengimas, visuomenės gyvenimo planavimas, socialinių problemų nustatymas bei sprendimas, taip pat prognozavimas ir prevencija. Tokie tyrimai pasitelkiami ir prognozuojant ilgalaikes socialines ekonomines tendencijas (Valatka, Balčiūnas 2012).

Nors Lietuvoje gyventojų tyrimai pradėti gana seniai, tačiau iki šiol beveik visi buvo atliekami nacionaliniu lygmeniu, kai smulkiausias tiriamas teritorinis vienetas – savivaldybės (Stankūnienė 1971; 1995; 1996; 1998; Stanaitis, Adlys 1973; Stanaitis, 1994; 1997; 1998;

Vaitekūnas 2006; 2008a; 2008b). Šiuose darbuose autoriai nagrinėja Lietuvos demografinę struktūrą, jos pokyčius, išskiria bendrus regioninius skirtumus ir priežastis, prognozuoja galimus pokyčius ateityje. Šie tyrimai leidžia susidaryti aiškų vaizdą apie bendrą gyventojų padėtį šalyje, tačiau kai kurių autorių (Valatka 2010) nuomone, juose konstatuojami bendri ir trivialūs faktai – gyventojų šalyje mažėja, jie sparčiai sensta, pabrėžiami skirtumai tarp miesto ir kaimo, vyrų ir moterų. Kartais išskiriami tam tikri regioniniai dėsningumai – sparčiai sensta Rytų ir Pietryčių Lietuva, gyventojų skaičius sparčiausiai auga trijų didžiųjų miestų rajonų savivaldybėse, kai kurios savivaldybės labai išsiskiria etnine sudėtimi. Tačiau išsamiau gyventojų struktūros nėra nagrinėjamos.

Tik praėjusį dešimtmetį Lietuvoje pradėti nagrinėti mūsų šalyje dar gana nauji, miestuose pradėję ryškėti po Nepriklausomybės atkūrimo, reiškiniai – erdvinė segregacija (Tereškinas, Žilys, Indriliūnaitė 2013; Žilys 2013; Krupickaitė 2014), socialinė kaita (Krupickaitė, Standl 2004), uždarų teritorinių bendruomenių kūrimasis (Pociūtė, Krupickaitė 2007; Krupickaitė, Peciukonytė, Pociūtė 2011), auganti dezurbanizacija ir chaotiška urbanizacija (Burneika 2008; Burneika, Kriaučiūnas, Ubarevičienė 2010; Ubarevičienė, Burneika, Kriaučiūnas 2011; Burneika, Ubarevičienė 2011). Šie reiškiniai dėl savo lokalaus pobūdžio nagrinėti jau gana detaliu masteliu, tačiau iki 2013 m. tokie tyrimai buvo labiau pavieniai.

Viena pagrindinių priežasčių, kodėl Lietuvoje atlikta mažai detalių gyventojų tyrimų, yra ta, kad anksčiau šalies oficialiosios statistikos gyventojų duomenys visuomenei nebuvo prieinami. Sovietmečiu teikta statistika buvo skirta parodyti tarybinės liaudies ūkio laimėjimus – augančius pramonės, statybų mastus, kylančią „liaudies gerovę“, o detali valstybės informacija apie gyventojus buvo konfidenciali ir įslaptinta, nes galėjo parodyti visuomenės „žaiždas“, o kartu ir centrinės valdžios valdymo trūkumus. Net ir atkūrus nepriklausomybę sovietmečiu suformuotos ir nusistovėjusios gyventojų socialinės statistikos tradicijos dėl inercijos buvo gajos dar ilgą laiką. Kaip 2011 m. surašymo išvakarėse rašė V. Valatka: *daug kam tiesiog yra patogu, kai nėra detalių geografinių duomenų apie visuomenę* (Valatka 2010).

Situacija iš esmės pasikeitė 2013 m., kai Lietuvos statistikos departamentas pirmą kartą visuomenei pateikė gana detalius 2011 m. visuotinio gyventojų surašymo duomenis kartografinėmis gardelėmis (smulkiausias jų buvo 1 ha ploto). Taip buvo sukurtos kaip niekada anksčiau palankios sąlygos detaliems erdviniams gyventojų tyrimams ir Lietuvoje. Deja, bet tyrimų, kurie remtųsi šiais duomenimis, iki šiol parengta labai mažai (Tammaru et al. 2013; Kovács 2013; Marcińczak et al. 2015; Cirtautas 2015; Baranauskaitė, Burneika, Tučas 2015; Burneika, Ubarevičienė, Valatka 2015; Valatka, Burneika, Ubarevičienė 2016; Burneika, Baranauskaitė, Ubarevičienė 2017). Tą lemia kelios priežastys, pirmiausia – silpnos ir vis dar besiklostančios detalių gyventojų tyrimų Lietuvoje tradicijos. Susidaro įspūdis, kad gyventojų tyrimų Lietuvoje profesionalai (sociologai, demografai, iš dalies ir geografi) iki šiol nepatikliai vertina tiek oficialiosios statistikos patikimumą, tiek pačių detalių taikomųjų tyrimų teikiamą naudą ir galimybes. Siekiant pademonstruoti detalių erdvinį tyrimų Lietuvoje taikymo galimybes, toliau pristatoma trijų didžiųjų Lietuvos miestų etninės struktūros analizė, kurios remiasi detaliesiais 2011 m. visuotinio gyventojų surašymo duomenimis.

DUOMENYS IR METODAI

Dar viena priežastis, kodėl iki šiol nėra daug tyrimų, besiremiančių detaliesiais gyventojų surašymo duomenimis, yra ta, kad patys duomenys viešai pateikti netinkamai apibendrinti, kyla kliūčių. Detalieji erdviniai 2011 m. visuotinio gyventojų surašymo duomenys *ESRI shape* formatu viešai publikuoti Lietuvos statistikos departamento tvarkomame Oficialiosios statistikos

portale, ir kiekvienas norintis gali juos parsisiųsti (Lietuvos statistikos departamentas 2018). Deja, pasinaudoti jais gali ne kiekvienas. Pirmoji problema, su kuria susiduriama, yra pateikiamos gardelių atributinės informacijos formatas – duomenys juose pateikiami intervalais kas 10. Tokį formatą programinė įranga supranta kaip tekstą, tad tokiais duomenimis neįmanoma operuoti geografinėmis informacinėmis sistemomis, o norint tą padaryti tenka pakeisti visą duomenų bazės struktūrą, perklasifikuoti duomenis, bet ir tai nėra išeitis. Kadangi duomenys pateikiami intervalais, pertvarkius duomenų bazę skaitine reikšme nuspręsta imti intervalo vidurkį. Čia iškyla kita problema – visi rodikliai gardelėmis pateikiami absoliutinėmis reikšmėmis, o tai gyventojų tyrimuose retai kada yra tikslinga. Jei visus rodiklius nagrinėtume absoliutinėmis reikšmėmis, praktiškai visų charakteristikų maksimalios ir minimalios reikšmės būtų tuose pačiuose intervaluose, kur didžiausias ir atitinkamai mažiausias gyventojų skaičius, todėl nematytume realių teritorinių skirtumų. Siekiant šią problemą išspręsti, reikšmės gardelių ląstelėse buvo perskaičiuotos į santykines. Tą padarius, siekiant išvengti iškraipymų (nepamirškime, kad imamas 10 intervalo vidurkis, tad galima 5 gyventojų paklaida), įvestas minimalus gyventojų skaičius gardelės ląstelėje – 50 gyventojų, o šio slenksčio nesiekiančios ląstelės buvo pašalintos iš analizės. Taip netekta gana didelės teritorinės aprėpties, bet dėl netobulo duomenų pateikimo kitos išeities nebuvo, nes kuo mažesnis gyventojų skaičius – tuo didesnė galima statistinė paklaida. Kadangi straipsnio apimtis ribota, analizei panaudoti tik per surašymą surinkti gyventojų gimtosios kalbos erdviniai duomenys. Jei asmuo nurodė dvi gimtąsias kalbas, duomenys pateikiami tik apie pirmąją nurodytą.

Sutvarkius ir atrinkus duomenis, geografinių informacinių sistemų pagalba sudaryti žemėlapiai, ne tik iliustruojantys, bet ir detalieai atskleidžiantys nagrinėjamų miestų etninę struktūrą. Straipsnyje pateikiami du kompleksiniai žemėlapiai – tradicinis „dominuojančios gimtosios kalbos“ ir gerokai sudėtingesnis, sudarytas klasterinės analizės būdu – „etninės struktūros“ žemėlapis. Jis padeda atskleisti ne tik bendrus dėsningumus, bet ir gimtųjų kalbų tarpusavio santykių teritorijose, arba kitaip – egzistuojančią struktūrą. Dėl gana didelės imties (gardelių skaičiaus) naudota klasterinė analizė – vidurkių metodas (pagal Euklido nuotoļį). Jo trūkumas – iš anksto būtina nurodyti būsimą klasių skaičių, taigi, struktūra gali būti dirbtinai primetama. Siekiant klases išskirti kuo natūraliau, etninės struktūros klasterinė analizė buvo atliekama daug kartų su skirtingu klasių skaičiumi, o tada pagal jų standartinį nukrypį bei klasių vidurkius atrinkta labiausiai skirtumus tarp atskirų klasių atskleidusi variacija. Pagrindinis šio metodo privalumas – parodo ryšius klasių viduje. Dėl to atskleisti ir etninės struktūros panašumai bei skirtumai visuose trijuose nagrinėjamuose miestuose.

ETNINĖ DIDŽIŲJŲ MIESTŲ GYVENTOJŲ STRUKTŪRA: ISTORINĖS APLINKYBĖS

Prieš gilinantis į Lietuvos didžiųjų miestų gyventojų etninę struktūrą būtina būti susipažinus su jų istorine raida, kuri didžiąja dalimi tą struktūrą ir nulėmė. Nors tarpukariu Lietuva, kaip ir daugelis kitų valstybių, kūrėsi bei laikėsi tautiniu pagrindu, šalies miestuose sugyveno įvairios tautos. Tarpukario Lietuvos prezidentas A. Smetona 1935 m. apie užsieniečius Lietuvoje rašė: *tautinės mažumos ne svetimšaliai, o savi piliečiai, ne svetimtaučiai, o kitataučiai* (Rubavičius 2013). 1923 m. gyventojų surašymo duomenimis, lietuviai šalies miestuose sudarė 57,1 proc. visų gyventojų (be Vilniaus ir Klaipėdos kraštų!), o žydai – 32,2 proc. Kauno mieste šis santykis buvo 59 proc. lietuvių ir 27 proc. žydų (Centralinis statistikos biuras 1923). Padėtį kardinaliai pakeitė Antrasis pasaulinis karas, po kurio Vilniaus ir Klaipėdos miestuose praktiškai nebeliko senųjų gyventojų. Tarpukariu Vilniaus kraštas priklausė Lenkijai, o Klaipėdos kraštas nors kurį laiką ir priklausė Lietuvai, bet didžiąją dalį jo gyventojų sudarė

vokiečiai ir negausūs būrys lietuvių. 1944 m. kartu su hitlerine armija į Vakarus pasitraukė didžioji dalis Klaipėdos krašto gyventojų. 1945 m. sausį karo komendantūra Klaipėdoje užregistravo vos 28 civilius gyventojus, ir nors nedidelė dalis senųjų krašto gyventojų po karo buvo trumpam repatrijavę, praktiškai visi jie išvyko į Vakarus iki 1960 m. (Safronovas 2009). Senųjų Vilniaus gyventojų padėtis buvo panaši – pirmą bei antrą pokario dešimtmetį tarp Lietuvos SSR ir Lenkijos vyko Sovietų Sąjungos inicijuotas „apsikeitimas gyventojais“, kurio iš esmės kryptis buvo į vieną pusę – lenkų kilmės (ir ne tik) gyventojai masiškai kėlėsi iš Vilniaus krašto, o į Lietuvą iš Lenkijos atvyko tik pavieniai asmenys (Stravinskienė 2010). Istoriko L. Truskos vertinimu, apie 1950 m. senųjų, prieškarinių vilniečių mieste buvo likę ne daugiau 10 tūkst., t. y. mažiau nei 5 proc. (Truska 2010). Taip Klaipėda neteko vokiečių ir lietuvių, Vilnius – lenkų ir žydų, o Kaunas – žydų. Ištuštėjusius didžiuosius Lietuvos miestus pokariu reikėjo atstatyti, atkurti jų ūkį, plėsti sovietinę pramonę. Sovietų Lietuvos partinė administracija tikėjosi tai padaryti vietiniais resursais – atsilaisvinusias vietas suteikti lietuviams, tačiau tai nebuvo paprastas procesas. Lietuviai nenoriai kėlėsi į miestus, ypač Vilnių, dėl daugelio priežasčių: priešiškos aplinkos, svetimos kalbos, prastų buitinių sąlygų, mažų atlyginimų, didelio nusikalstamumo. Tuo metu Lietuvos kaime padėtis buvo kur kas geresnė. Prie šių veiksnių dar prisidėjo lietuvių partizaninis pasipriešinimas – žmonės buvo raginami nevykdyti centrinės valdžios įsakymų, nesikelti į Vilnių, antraip bus susidorota su jų šeimomis. O Vilniaus apylinkėse veikė ir lenkų partizaninis pasipriešinimas – vadinamoji „Armija krajoje“, siekusi atkurti Lenkijos tarpukario sienas. Tai irgi prisidėjo, kad lietuvių kuo mažiau persikeltų į Vilnių (Kalnius 2004; Truska 2010; Stravinskienė 2014). Susidariusį darbo jėgos trūkumą centrinei valdžiai teko užpildyti kitataučiais, daugiausia rusakalbiais iš labiausiai per karą nukentėjusių Rusijos teritorijų. Didelę įtaką turėjo naujai paskirti rusakalbiai kuriamų gamyklų vadovai. Jie nesunkiai įkalbėdavo savo tautiečius nevažiuoti į kolonizuojamą ir taip pat ištuštėjusią buvusią Rytų Prūsiją, o pasilikti sovietiniuose Vilniuje ar Klaipėdoje. Čia jų laukė ištuštėję butai ir darbai (Truska 2010). Minėti rusakalbiai įmonių vadovai – tai naujai centrinei valdžiai „patikimi žmonės“, neretai demobilizuoti kariškiai. 1945–1946 m. Lietuvoje apsigyveno 13,2 tūkst. ne lietuvių tautybės demobilizuotų karių. Absoliuti jų dauguma buvo rusai, didžioji jų dalis apsigyveno trijuose didžiuosiuose miestuose (vien Vilniuje 4,5 tūkst.) (Stravinskienė 2010). Jiems buvo sudarytos išskirtinės sąlygos: buvę karininkai užimdavo įmonių ir įstaigų vadovų postus, o eiliniai kareiviai gaudavo darbus pramonės, transporto ir statybos sektoriuose. Demobilizuotiesiems buvo paskiriami butai, jų šeimų nariams taikytas pirmumas įsidarbinant (Stravinskienė 2010; Truska 2010). Kitų sovietinių respublikų gyventojai noriai kėlėsi į mažiau karo nuniokotą Lietuvą, persikėlimo mastus dar padidino 1946–1947 m. badas Rusijoje ir Ukrainoje. Į Vilnių kėlėsi ir vakarinių Baltarusijos sričių gyventojai, daugiausia tenykščiai lenkai. Pastaruosius čia ypač masinio 1951 m. pradėjęs veikti Naujosios Vilnios mokytojų institutas. Jo absolventai buvo rengiami darbai lenkų vidurinėse mokyklose ne tik Lietuvos SSR bet ir kaimyninėse respublikose, jie dažnai įsikurdavo Vilniuje ir jo apylinkėse (Stravinskienė 2006). Atvykėliai dirbo gamyklose ir fabrikuose, susiformavo daugiataučiai tūkstantiniai kolektyvai, kuriuose dominavo slavų kilmės asmenys (Stravinskienė 2014). Ne ką mažiau kitataučių buvo ir Klaipėdoje, kur įsikūrė daug karinių dalinių, augo jūrų laivynas, buvo statomos didžiulės gamyklos. 1959 m. sovietinio visasąjunginio gyventojų surašymo duomenimis, Vilniuje lietuvių sudarė vos 33,6 proc. gyventojų (rusai 29,4; lenkai 20), Klaipėdoje – 55,6 proc. (rusai 35,2), o Kaune – 82 proc. (rusai 11,6) (Centrinė statistikos valdyba 1962). Šeštajame dešimtmetyje situacija iš esmės pradėjo keistis – galutinai užslopinti pagrindiniai judėjimai, žemės ūkio

kolektyvizacijos „dėka“ nutraukti valstiečių ir žemės satai paskatino lietuvius keltis į miestus. Laikui bėgant lietuvių dalis didžiuosiuose miestuose, palyginti su kitataučiais, nuolatos didėjo.

ETNINĖ DIDŽIŲJŲ MIESTŲ GYVENTOJŲ STRUKTŪRA: ERDVINĖ ANALIZĖ

Aptarti istoriniai procesai atsispindi nagrinėjant Lietuvos didžiųjų miestų gyventojų etninę struktūrą. Gyventojų, kurių gimtoji kalba rusų, teritorinė sklaida didžiuosiuose šalies miestuose labai skirtinga – Vilniuje ir Klaipėdoje jie sudaro gana didelę gyventojų dalį, o Kaune jų – labai nedaug. Vilniuje aiškiai išsiskiria dvi teritorijos – Naujoji Vilnia ir Naujininkai. Tai pramoninės teritorijos, labiausiai plėstos pirmaisiais sovietmečio dešimtmečiais, kai vyko intensyvi imigracija iš kitų Sovietų Sąjungos respublikų. Naujoji Vilnia pagal sovietų planus apkritai turėjo tapti savotiška pramonės plėtros Meka (Gieda 2004). Čia jau 1948 m. atidaryta „Žalgirio“ gamykla, vėliau prisijungė „Spalis“, „Neris“ ir kitos sunkiosios pramonės gamyklos (atkūrus nepriklausomybę beveik visos jos neatlaikė konkurencijos ir bankrutavo). Naujininkų atvejis labai panašus – Vilniuje palei geležinkelį sovietmečio pradžioje buvo pastatyta daug pramoninių gamyklų, ne visos buvo Naujininkuose, daug labai stambių pramoninių įmonių buvo šiauriau geležinkelio – oficialiai Naujamiestyje. Didžiausios jų – elektrotechnikos gamykla „Elfa“, staklių gamykla „Komunaras“, audimo kombinatas „Audėjas“, kojinių – trikotažo fabrikas „Sparta“, siuvimo įmonių susivienijimas „Lelija“ ir kt. Vien šiose penkiose išvardytose įmonėse apie 1970 m. jau dirbo beveik 14 tūkst. darbininkų (Vilniaus miesto darbo... 1975), kurie gyveno visai šalia jų, dažniausiai anapus geležinkelio esančiuose Naujininkuose. Tai buvo vieni pirmųjų sovietmečiu plėstų rajonų. Dar ir dabar Naujininkų šiaurinėje dalyje yra daug „bendrabučių tipo“ būstų, kuriuose ir gyveno darbininkai.

Rusakalbiai didelę dalį gyventojų sudaro ir Grigiškėse, Aukštajame Pavilnyje, Aukštuosiuose Paneriuose. Tai pramoninės teritorijos, daugiausia plėstos ir kurtos sovietmečio pirmajame dešimtmetyje. Praktiškai visos rusakalbių santykinai tankiai gyvenamos teritorijos yra miesto pietinėje dalyje, ši taisyklė turi vos keletą išimčių, viena jų – Naujieji Verkiai, kurie smarkiai išaugo sovietmečiu juose pastačius popieriaus gamyklą ir šalia jos daugiabučius darbininkams. Keli daugiabučiai namai rusakalbių gausa išsiskiria ir „sovietinės urbanistikos grynuolyje“ Žirmūnuose – pirmajame sovietmečiu pastatytame masinės statybos rajone, kuris čia buvo suprojektuotas dėl svarbių karinių įmonių, plėstų Šiaurės miestelyje (Ruseckaitė 2012).

Klaipėdos mieste rusakalbiai didesnę gyventojų dalį sudaro pietinėje miesto dalyje, sovietmečio daugiabučių rajonuose. Ypač jų daug Gedminių ir Smeltės rajonuose, kur aplinkui sutelkta pramonė. Mažiausia rusakalbių yra naujuose rajonuose – Tauralaukyje, Plytinėje ir Paupiuose. Apskritai rusakalbiai gyventojai Klaipėdoje pasiskirstę gana tolygiai (išskyrus minėtus naujus rajonus).

Kaune gyventojų, kurių gimtoji kalba rusų, yra labai nedaug, išskirti galima vos kelias mažas ir atskiras teritorijas. Įdomu, kad visos šios teritorijos vienaip ar kitaip susiję su karo pramone. Didžiausia rusakalbių gyventojų koncentracija Kaune yra Aukštuosiuose Šančiuose šalia buvusių kareivinių (iš 589 gyventojų 22 proc. gimtoji kalba rusų), Žemuosiuose Šančiuose (šalia buvusio troleibusų parko ir buvusių Žemųjų Šančių kareivinių), Fredoje (šalia malūnsparnių aerodromo) bei Panemunėje, kur jau dabar įsikūrę net trys stambūs Lietuvos kariuomenės padaliniai. Sovietmečiu Panemunėje veikė ir aukštoji pėstininkų karo mokykla, joje mokėsi nemažai jaunuolių iš kitų sovietinių respublikų, tad galima daryti prielaidą, kad baigę mokslus dalis jų pasiliko gyventi Kaune. Tikėtina, kad

kitose teritorijose gyvenantys rusakalbiai irgi yra atvykę iš SSRS dirbti karinėje pramonėje. Tai būtų gana logiškas paaiškinimas, kadangi per Antrąją pasaulinę karą Kaunas nepatyrė tokių didelių gyventojų nuostolių kaip Vilnius ir Klaipėda, čia vietinei pramonei netrūko paprastų darbininkų, tad iš SSRS gilumos atvažiuodavo tik specifinių sričių, tokių kaip karo pramonė, specialistai (arba tiesiog „patikimi“ tokioms sritims žmonės).

Gyventojų dalis, kurių gimtoji kalba lenkų, visuose trijuose miestuose labai skiriasi, tiksliau – Klaipėdoje ir Kaune tokių gyventojų labai mažai. Vilniuje situacija priešinga. Tai lėmė jau anksčiau aptartos istorinės aplinkybės. Pokario metais beveik visi lenkai buvo iškeldinti iš Vilniaus miesto, bet reikia pabrėžti, kad būtent iš tuometinio miesto, kurio ribos, palyginti su dabartiniu Vilniumi, labai skiriasi. Nors naujosios sovietų valdžios planuose buvo numatyta iškelti beveik visus lenkų kilmės gyventojus, vėliau šios idėjos atsisakyta – iškelti (tiksliau išsiųsti į Lenkiją per jau minėtus vienpusius „mainus“) tik mieste gyvenę bei labiausiai antikomunistinių pažiūrų buvę gyventojai. Taigi išvyko visi aukščiausio sluoksnio, išsilavinę lenkai, o pasiliko periferijoje gyvenę žemesnio socialinio sluoksnio žmonės. Jie sovietų valdžiai buvo reikalingi kaip darbo jėga pramonėje (Stravinskienė 2005; 2007).

Analizuojant gyventojų, kurių gimtoji kalba lenkų, pasiskirstymą Vilniaus miesto savivaldybėje aiškiai matyti pagrindiniai rajonai, pirmiausia – Naujoji Vilnia ir jos apylinkės. Priežastys, kodėl ten gyvena lenkų kilmės žmonės, gali būti kelios. Viena jų – jau minėta pramoninė plėtra. Kita priežastis galėtų būti sovietmečio pradžioje Naujoje Vilnioje veikęs Naujosios Vilnios mokytojų institutas, rengęs kadrus ne vienai sovietinei respublikai. Studijuoti atvažiuodavo lenkai iš vakarinių Baltarusijos ir Ukrainos dalių, o baigę studijas dauguma pasiliko Lietuvoje. Tačiau, be abejo, svarbiausia priežastis, kad tai – senieji šių apylinkių gyventojai, pasilikę čia nuo tarpukario, ar jų palikuonys. Daugiausia lenkų kilmės gyventojų įsikūrę senojoje Naujosios Vilnios dalyje, esančioje šiauriau geležinkelio, bei jos prieigose – sodų teritorijose.

Kitos lenkų tankiai apgyvendintos teritorijos – lenkų okupacijos laikotarpiu palei geležinkelį išaugę Žemasis ir Aukštasis Pavilniai, taip pat Lyglaukiai, Markučiai, Liepkalnis, Kuprioniškės, Riovonys, Salininkai, Vaidotai, Liudvinavas, Gureliai, Kazbiejai. Visos šios teritorijos yra pietinėje miesto savivaldybės dalyje, kurioje sovietmečiu nebuvo plečiami gyvenamieji rajonai, dėmesys buvo skiriamas tik pramonei. Likusioje savivaldybės dalyje yra tik lenkakalbių gyvenamos salelės, viena įdomiausių – mažytė teritorija anapus Vingio parko – Šaltūnai, kaimas miesto centre, tikras senojo Vilniaus reliktas. Reikėtų paminėti Kriaučiūnus (Pilaitės sen.), Gineitiškių kaimo dalį – nuo naujųjų Gineitiškių skiriamą ežero, tarp Perkūnkiemio ir Tarandės atsidūrusį Pavilionių kaimą. Miesto centre išsiskiria vietos, kurių dalies gyventojų gimtoji kalba smarkiai skiriasi, palyginti su aplinkinių teritorijų gyventojų šnekta. Tai Fabijoniškių apsuptyje atsidūręs Kaimelis, Senoji Šeškinė, sodininkų bendrija „Šeškinė“. Savotiškas senųjų ir naujųjų Vilniaus miesto savivaldybės gyventojų „konfliktas“ reiškiasi ir Balsių apylinkėse – patys Balsiai (tiksliau – daugiausia jų buvę kolektyviniai sodai) sparčiai plečiasi, o naujakuriai yra lietuviai. Taip Balsiai tapo lietuvišku rajonu, jo prieigose dar likę senieji lenkakalbių gyvenamieji kaimai – Krempliai, Verkių Riešė, Naujaneriai ir Ožkiniai. Tačiau juos irgi „užkariauja“ lietuviai.

Analizuojant gyventojų, kurie per surašymą savo gimtąją kalbą nurodė „kita“, išsiskiria viena vienintelė teritorija – Kirtimuose įsikūręs Aukštutinis ir Žemutinis romų taborai. Šiose teritorijose „kita“ kalbą nurodė ne mažiau 70 proc. gyventojų. Tai didžiausias taboras Baltijos šalyse, jis unikalus, nes jame romai gyvena visiškai atsiriboję – tiek kultūriškai, tiek ir geografiškai. Kitose šalyse jie gyvena kartu su kitomis etninėmis grupėmis (Kaluginas 2015).

Žmonių dalimi, kurių gimtoji kalba yra „kita“, išsiskiria ir Klaipėdos LCC tarptautinio universiteto bendrabučio teritorija – joje iš 213 surašytų gyventojų 75 (35 proc.) gimtoji kalba buvo „kita“. Klaipėdoje dar galima išskirti uosto teritorijoje esantį Didžiosios Vītės mikrorajoną (jame yra daug stambių uosto įmonių, pvz., „Klasco“), kuriame yra teritorija su 17 proc. (74 iš 439) gyventojų, kurie taip pat nurodė „kitą“ gimtąją kalbą. Be įvardytų teritorijų, nenustatyta nė vienos, kuriose „kitą“ kalbą kaip gimtąją būtų nurodę bent 10 proc. gyventojų. Tai rodo, kad gyventojai, kurių gimtoji kalba yra „kita“, bent jau teritoriškai yra integruoti į visuomenę.

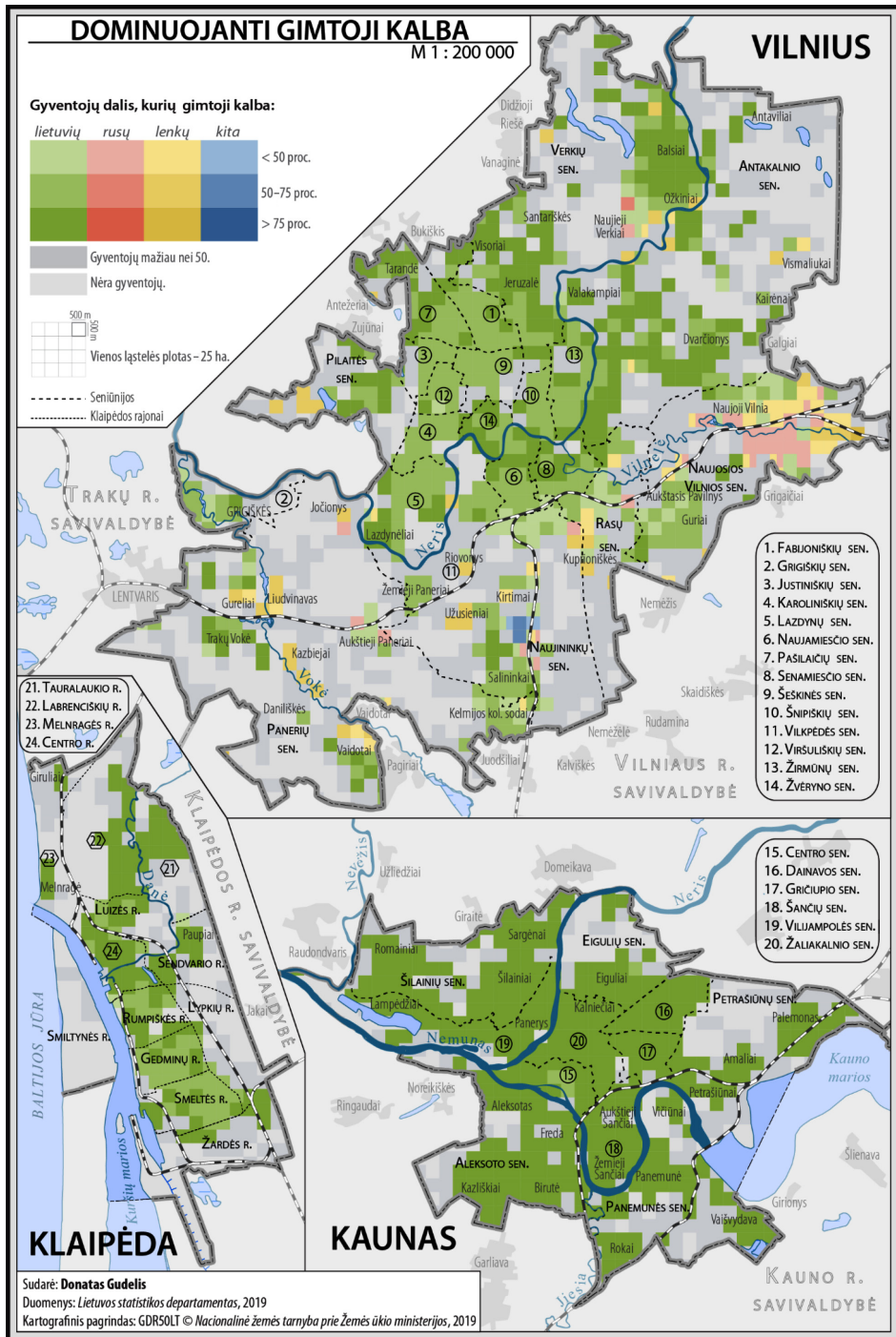
Lietuvių kaip gimtoji kalba dominuoja visose kitose teritorijose, kurios iki šiol nebuvo aptartos. Kauno miesto savivaldybėje lietuvių kalba visur išplitusi, Klaipėdos mieste didesnė lietuvių dalis yra šiaurinėje miesto dalyje (dėl pietinėje gyvenančios rusų dalies), o didžiausia – naujai urbanizuojamose teritorijose. Naujosios priemiestinės zonos „lietuviškiausios“ ir Vilniuje, ypač šiaurinėje jo dalyje.

Visų gimtųjų kalbų duomenys apibendrinti „dominuojančios kalbos“ kartoschemoje (1 pav.), kur aiškiai matyti gimtųjų kalbų teritorinis pasiskirstymas – lietuviškiausias Kaunas, lietuviška, tačiau truputį išsiskirianti pietų, palyginti su šiaurine miesto dalimi, Klaipėda ir mišrus Vilnius. Vilniaus centras ir naujai augančios priemiestinės zonos – lietuviškos, sovietmečiu ir ypač jo pradžioje plėtotos pramoninės zonos – rusiškos, pietinė Vilniaus dalis – lenkų gyvenamos senosios teritorijos, jų relikvų matyti ir šiaurinėje dalyje, ir romų taboras. Išskirtinę padėtį užima Naujoji Vilnia – šiaurinėje senojoje jos dalyje gyvena lenkiškai kalbantys žmonės, o piečiau geležinkelio, sovietmečiu plėstoje pramoninėje pusėje, – rusakalbiai.

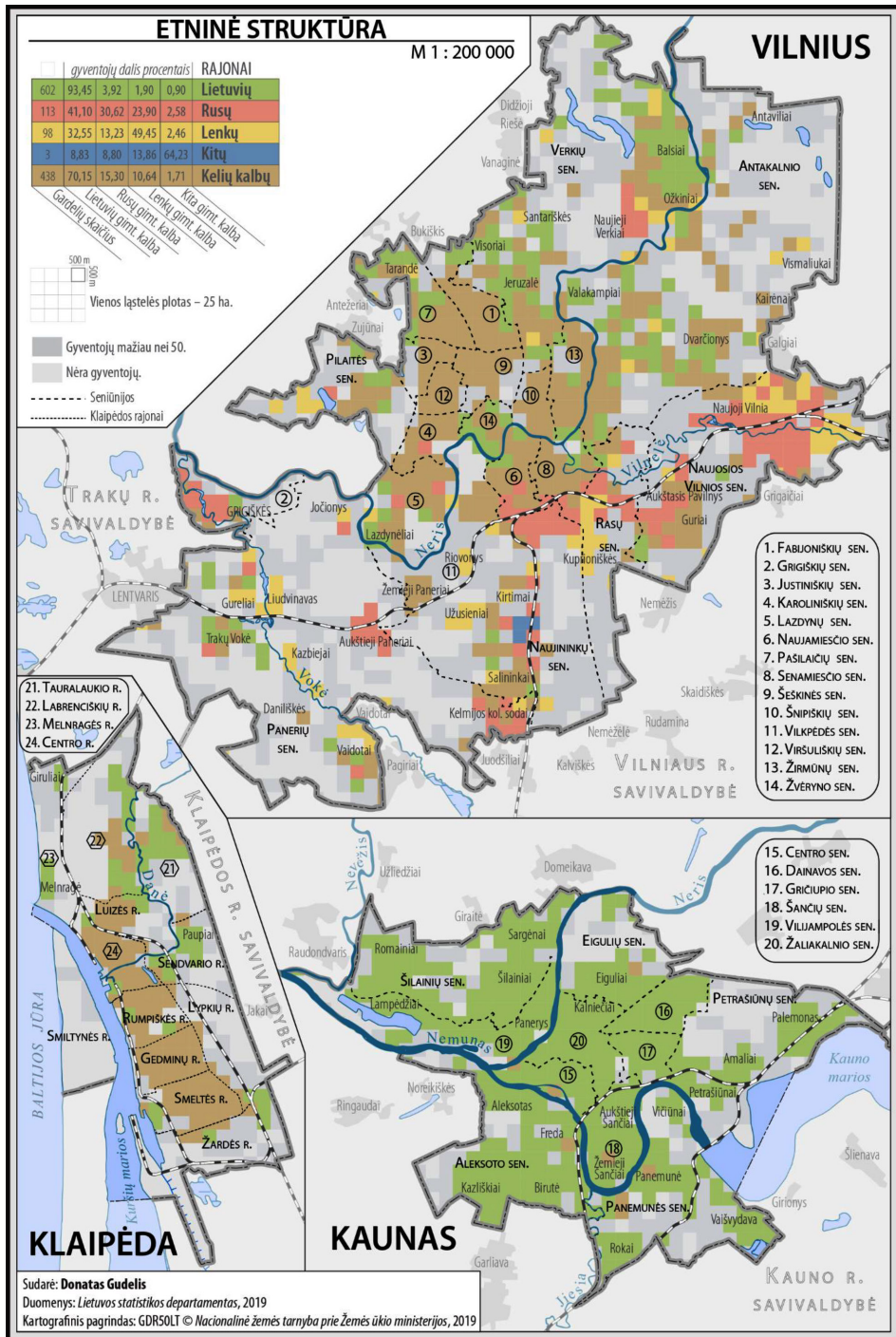
Dar geriau gyventojų, kurių gimtoji kalba rusų, dalies teritorinis paplitimas matyti kompleksinėje etninės struktūros kartoschemoje (2 pav.), sudarytoje pasitelkus klasterinę analizę. Žmonių grupę, kuri rusų kalbą įvardija gimtąją, sudaro 30 proc. visų gyventojų, ir nors lietuvių kalba gimtoji yra netgi didesnei daliai visų teritorijos gyventojų (41 proc.), vis dėlto tai padeda indentifikuoti pagrindines rusakalbių gyvenamas teritorijas. Kaip jau ne kartą minėta, tai sovietmečiu labiausiai plėtotos teritorijos: pramoninė Naujosios Vilnios dalis, Žemasis ir Aukštasis Pavilniai, Ribiškės, Puškinuvka, pramoninė Markučių dalis, greta vieni kitų esantys Naujieji Verkiai ir Aukštoji Riešė, Aukštieji Paneriai, Grigiškės, Gariūnai, Mūrinė Vokė, pramoninė Vaidotų dalis, Kelmijos ir Rodūnios sodai, Padekaniškės, Buivydiškių pietinė dalis, kai kurios vieno pirmųjų masinės statybos rajono – Lazdynų – dalys. Reikėtų pažymėti, kad geležinkelis yra svarbus miesto erdvę dalijantis elementas – jis skiria ne tik Naująją Vilnią pusiau į rusiškąją ir lenkiškąją, bet ir nuo centrinės miesto dalies atskiria rusiškuosius Naujininkus.

Lenkų teritorijoje gimtąją kalbą lenkų nurodė vidutiniškai 50 proc. gyventojų. Tai senosios Vilniaus teritorijos: senoji Naujosios Vilnios dalis, didžioji Rusų seniūnijos dalis (Ribiškės, Liepkalnis, Kuprioniškės), senieji Panerių miško kaimai (Burbiškės, Riovonys, Užusienis, Dilgynė), dar nuo Valakų reformos išlikę gatviniai kaimai palei Vokės upę (Vaidotai, Naujakiemis, Kazbiejai, Liudvinavas, Gureliai, Juodbaliai), Pilaitės seniūnijos vakaruose už Gelūžės ežero įsikūręs trijų kaimų (Kriauciūnų, Platiniškių ir Vilkeliškių) masyvas bei šiaurinėje dalyje likę pavieniai senojo Vilniaus relikvai (Pavilionys, senosios Gineitiškės, Skersinė, Didieji Gulbinai, Naujaneriai, Staviškės, Ožkiniai, Aukštoji Veržuva ir kt.).

Lietuvos teritorijos, kuriose daugiau kaip 90 proc. gyventojų lietuvių kalbą nurodė gimtąją, yra beveik visas Kaunas, jauniausios priemiestinės zonos Klaipėdoje ir Vilniuje, taip pat kai kurios kaimiškosios teritorijos (Žardė, Rimkai, Paupiai, Melnragė, Giruliai ir kt.). Teritorijos, kuriose lietuvių kalba gimtoji apie 70 proc. gyventojų, pavadintos „kelių kalbų“, tai praktiškai visi masinės statybos rajonai Vilniuje, didžioji dalis Klaipėdos, o Kaune – kelios teritorijos pietinėje Žemųjų Šančių ir šiaurinėje Panemunės dalyse.



1 pav. Dominuojanti gimtoji kalba



2 pav. Etninė struktūra

Apibendrinant galima teigti, kad etninės struktūros teritorinį pasiskirstymą miestuose aiškiai nulėmė istorinės aplinkybės.

IŠVADOS

Straipsnyje pateikta erdvinė analizė visų pirma yra detali 2011 m. buvusios didžiųjų miestų etninės gyventojų struktūros padėties fiksacija. Atlikus analizę paaiškėjo, kad šiaurinėje Vilniaus miesto dalyje likusios tik pavienės salelės, kuriose didelės gyventojų dalies gimtoji kalba yra lenkų, nes sovietmečiu čia buvo intensyviai plečiami gyvenamieji rajonai, o priemiestinės zonos auga ir dabar – senieji lenkų kaimai spaudžiami ir stumiami miestiečių lietuvių ekspansijos. Šie „relikta“ galėtų būti įdomūs kultūrinio požiūriu, kadangi patiria spaudimą, realu, kad ateityje gali būti ir visiškai lietuvių absorbuoti. Bus įdomu įvertinti jų padėtį ir pokyčius po kito visuotinio gyventojų surašymo.

Nustatyta, kad gyventojų, kurių gimtoji kalba rusų, didžiausia dalis buvo sovietmečio pradžioje plėstose, daugiausia pramoninėse, teritorijose. Iki 2011 m. socialinės bei ekonominės transformacijos joms turėjo mažai įtakos, nes pramoninėse teritorijose konversijos vyko vangiai, ir istoriškai jose susiformavusios etninės struktūros iki tol menkai tepasikeitė. Matomas ryškus rusakalbių dalies teritorinės integracijos skirtumas Vilniuje ir Klaipėdoje. Klaipėdos miesto savivaldybėje rusakalbiai gyvena kur kas mažiau teritoriškai atsirboję – joje iš esmės nėra atskirų pramoninės prigimties gyvenamųjų vietovių (pvz., kaip Naujoji Vilnia, Grigiškės, Aukštieji Paneriai, Naujieji Verkiai ir kt. Vilniuje), uosto pramonė pasiskirsčiusi gana tolygiai, o ir pati miesto urbanistinė struktūra yra kompaktiška. Vilniuje pramoninių teritorijų fizinė atskirtis miestą ir jose gausiai gyvenančios rusų etninės grupės teritorinę atskirtį.

Atlikta etninės struktūros analizė parodo, kokie išsamūs gali būti erdviniai gyventojų tyrimai naudojant detalius 2011 m. gyventojų surašymo duomenis. Vadovaujantis pasiūlyta metodika ir naudojant kitus per surašymą surinktus duomenis (demografinius, išsilavinimo ar socioekominius), juos sujungiant tarpusavyje, galima atlikti išsamius tyrimus, kurie atskleistų įvairių gyventojų struktūrų ir vykstančių socialinių procesų ypatumus. Atlikus erdvinius tyrimus ir tiksliai identifikavus daugiausia klausimų keliančias teritorijas, jose jau kryptingai galėtų būti taikomi kiti tyrimų metodai, pavyzdžiui, sociologinės apklausos. Jie galėtų pagrįsti ar paneigti erdvinų tyrimų iškeltas prielaidas. Tokie kompleksiniai ir detalūs tyrimai leistų realiai bei visapusiškai pažinti šalies gyventojus, juos veikiančius procesus, tų procesų priežastis, būtų įmanoma laiku pastebėti kylančias ar spręsti jau įsisenėjusias problemas, numatyti ir iš anksto pasiruošti galimoms grėsmėms.

Gauta 2018 12 31

Priimta 2019 06 06

Literatūra

1. Baranauskaitė, A.; Burneika, D.; Tučas, R. 2015. „Elektorinių struktūrų erdvinė diferenciacija Lietuvos miestų regionuose“, *Geografijos metraštis* 48: 3–23.
2. Burneika, D. 2008. 'Post-Soviet Transformations of Urban Space in Vilnius', *Annales Geographicae* 41(1–2): 14–25.
3. Burneika, D.; Baranauskaitė, A.; Ubarevičienė, R. 2017. 'Social Segregation and Spatial Differentiation of Electoral Alignment in Vilnius Metropolitan Area', *Geographia Polonica* 90: 87–110.
4. Burneika, D.; Kriaučiūnas, E.; Ubarevičienė, R. 2010. 'The Problem of Research of Actors of Urban Change in Post-Soviet Cities – Vilnius Case', *Annales Geographicae* 43–44: 42–53.
5. Burneika, D.; Ubarevičienė, R. 2011. 'The Sprawl of Vilnius City – Consequences of Rural–Urban Transformations', *Annales Geographicae* 43–44: 108–115.
6. Burneika, D.; Ubarevičienė, R.; Valatka, V. 2015. 'Socio-economic Segregation in Growing Urban Regions of Lithuania', *Filosofija. Sociologija* 4: 277–292.

7. Centralinis statistikos biuras. 1923. *Lietuvos gyventojai. Pirmojo 1921 m. rugsėjo 17 d. visuotinio gyventojų surašymo duomenys*. Kaunas. 384 p.
8. Centrinė statistikos valdyba prie Lietuvos TSR Ministrų Tarybos. 1962. *1959 metų visasąjunginio gyventojų surašymo duomenys*. Vilnius. 269 p.
9. Cirtautas, M. 2015. 'Changing Periphery of the Baltic Cities: Lithuanian Case', *Journal of Architecture and Urbanism* 1: 56–69.
10. Gieda, A. 2004. *Naujosios Vilnios istorijos eskizas. Vileika*. Prieiga per internetą: http://www.vileika.lt/?page_id=131
11. Kalnius, P. 2004. „Vilniaus gubernijos lietuvių XIX a. demografinė depopuliacija: mitas ar realybė?“, *Liaudies kultūra* 3: 15–26.
12. Kaluginas, A. 2015. *Taboras*. Prieiga per internetą: <http://www.roma.lt/v2/index.php?andrius-kaluginas-taboras>
13. Kovács, Z. 2013. 'Challenges of Comparative Urban Research in CEE', in *Research Seminar 'Mobility, Segregation and Neighbourhoods' Change' Programme, Presentations and Photo*. Tartu: University of Tartu.
14. Krupickaitė, D. 2014. 'Vilnius – Between Persistence and Socio-spatial Change', *Europa Regional* 19.2011(3–4): 21–31.
15. Krupickaitė, D.; Peciukonytė, L.; Pociūtė, G. 2011. „Aptvertos ir saugomos gyvenvietės Lietuvoje – naujos gyvenamos išraiška ar būtinybė“, *Annales Geographicae* 43–44: 3–16.
16. Krupickaitė, D.; Stundis, H. 2004. „Socialinė kaita (gentrification) Vilniaus Užupyje“, *Urbanistika ir architektūra* 28: 165–174.
17. Lietuvos statistikos departamentas. 2018. Prieiga per internetą: <https://osp.stat.gov.lt/gis-duomenys>
18. Marcińczak, Sz.; Tammaru, T.; Novák, J.; Gentile, N.; Kovács, Z.; Temelová, J.; Valatka, V.; Kährlik, A.; Szabó, B. 2015. 'Patterns of Socioeconomic Segregation in the Capital Cities of Fast-Track Reforming Postsocialist Countries', *Annals of the Association of American Geographers* 105(1): 183–202.
19. Pociūtė, G.; Krupickaitė, D. 2007. 'Gated Communities in Lithuania: Tendencies and Peculiarities (a Case of Vilnius and its Environs)', *Annales Geographicae* 40(2): 14–27.
20. Rubavičius, V. 2013. „Miestas ir miestiečiai: kultūrinė atmintis ir tapatumas“, *Acta Academiae Artium Vilnensis* 67: 111–125.
21. Ruseckaitė, I. 2012. *Vilniaus miesto planavimas: kontekstualumo aspektas*. Daktaro disertacija. Vilnius: VGTU. 128 p.
22. Safronovas, V. 2009. „Antrojo pasaulinio karo įvykiai Rytų Prūsijoje Klaipėdos krašto ir Kaliningrado srities atminimo kultūroje“, *Acta Historica Universitatis Klaipedensis* 18: 87–108.
23. Stanaitis, A. 1994. „Naujos tendencijos Lietuvos gyventojų raidoje“, *Geografija* 30: 51–54.
24. Stanaitis, A. 1997. „Kai kurios Lietuvos gyventojų raidos tendencijos ir demografinė politika“, *Geografijos metraštis* XXX: 301–308.
25. Stanaitis, A. 1998. „Lietuvos gyventojų teritorinės raidos XX-to amžiaus antroje pusėje ypatumai“, *Geografija* 34: 41–47.
26. Stanaitis, A.; Adlys, P. 1973. *Lietuvos TSR gyventojai*. Vilnius: Mintis.
27. Stankūnienė, V. 1971. „Lietuvos gyventojai pagal 1897 m. surašymo duomenis“, *Geografinis metraštis. XI Lietuvos TSR gyventojai ir darbo jėgos išteklių*. Vilnius.
28. Stankūnienė, V. 1995. *Demografinių procesų valdymas. Teorija ir patyrimas*. Vilnius.
29. Stankūnienė, V. 1996. 'Demographic Changes in Contemporary Lithuania: Crisis, Shock, Adaptation or Evolution', *Revue Baltique* 7: 84–95.
30. Stankūnienė, V.; Adlys, P.; Baublytė, M.; Eidukienė, V. 1998. *Lietuvos gyventojų prognozės 2000–2020*. Vilnius.
31. Stravinskienė, V. 2005. „Lietuvos lenkų teritorinis pasiskirstymas ir skaičiaus dinamika (1944 m. antra pusė – 1947 metai)“, *Lituanistica* 4: 13–27.
32. Stravinskienė, V. 2006. „Lenkų demografiniai pokyčiai Lietuvoje 1947–1959 metais“, *Lituanistica* 2: 20–33.
33. Stravinskienė, V. 2007. „Rytų ir Pietryčių Lietuvos apgyvendinimo planai ir jų realizavimas: 1944 m. antrasis pusmetis – 1946 metai“, *Lituanistica* 2: 13–27.
34. Stravinskienė, V. 2010. „Migracijos procesų poveikis Vilniaus miesto gyventojų etniniam demografiniam pokyčiams 1944–1959 metais“, *Lietuvos istorijos metraštis* 2009(2): 133–152.

35. Stravinskienė, V. 2014. „Vilniaus miesto etninė-demografinė padėtis: 1944–1951 metai“, *Istorija* 95: 40–57.
36. Tammaru, T.; Marcinczak, S.; Temelova, J.; Kährik, A.; Novak, J.; Valatka, V. 2013. ‘Segregation by Occupation: Cross Country Comparison of Selected CEE Capital Cities’, in *Research Seminar ‘Mobility, Segregation and Neighbourhoods’ Change Programme, Presentations and Photo*. Tartu: University of Tartu.
37. Tereškinas, A.; Žilys, A.; Indriliūnaitė, R. 2013. „Pilietiškumas ir tapatumas šiuolaikinėje visuomenėje: socialinė atskirtis ir visuomenės segregacija Lietuvos didmiesčiuose“. Vytauto Didžiojo universiteto mokslo klasteriai, 171–186.
38. Truska, L. 2010. „Ilgas kelias į Vilnių“, *Kultūros barai* 4: 71–79; 5: 58–65.
39. Ubarevičienė, R.; Burneika, D.; Kriaučiūnas, E. 2011. ‘The Sprawl of Vilnius City – Establishment and Analysis of Growing Urban Region’, *Annales Geographicae* 43–44: 96–107.
40. Vaitekūnas, S. 2006. *Lietuvos gyventojai per du tūkstančius metų*. Vilnius: Mokslo ir enciklopedijų leidybos institutas. 477 p.
41. Vaitekūnas, S. 2008a. *Gyventojai*. Vilnius: MELI. 164 p.
42. Vaitekūnas, S. 2008b. „Lietuvos žmoniškieji ištekliai: dabar ir galimi ateities variantai“, *Tiltai* 3(44): 1–27.
43. Valatka, V. 2010. „Visuomenės socialinės teritorinės struktūros pažinimas visuotinio gyventojų surašymo kontekste“, *Filosofija. Sociologija* 21(4): 357–367.
44. Valatka, V.; Balčiūnas, A. 2012. „Trys socioekonominių duomenų taikymo aspektai“, *Geografijos metraštis* 45: 109–117.
45. Valatka, V.; Burneika, D.; Ubarevičienė, R. 2016. ‘Large Social Inequalities and Low Levels of Socio-economic Segregation in Vilnius’, in *Socio-economic Segregation in European Capital Cities: East Meets West*, eds. T. Tammaru et al. Routledge: London and New York, 313–332.
46. Vaughan, L. 2018. *Mapping Society: The Spatial Dimensions of Social Cartography*. London: UCL Press.
47. „Vilniaus miesto darbo žmonių deputatų tarybos vykdomasis komitetas. Miesto statistikos valdyba“, 1975, iš *Vilnius skaičiais. 1940–1974 metų statistinių duomenų rinkinys*. Vilnius: Periodika. 138 p.
48. Žilys, A. 2013. „Rezidencinė diferenciacija ir skirtumai Lietuvos moderniajame mieste: (po)sovietinis ar Vakarų miestas?“, *Kultūra ir visuomenė* 4(2): 64–101.

DONATAS GUDELIS

Spatial Aspect of Population Research in Lithuania

Summary

The article presents the spatial aspect of population research in Lithuania, its causes and possibilities for such research. It states that population research in Lithuania is not carried out on a sufficiently detailed scale, so this increases the probability that the emerging or long-standing social problems will not be observed. These problems are especially relevant in cities that have a high diversity of different ethnic, socio-demographic, socio-economic and other population groups. And the main reason why many large-scale population researches have not been carried out in Lithuania is the country's weak traditions of detailed research and social statistics. There are also a lot of methodological problems with official detailed statistical data submission, which makes difficult to use them. This article proposes the methodology for population research using the detailed population census data of 2011, illustrated by an example of the analysis of the ethnic structure of the three major Lithuanian cities. After the analysis it can be stated that such territorial distribution of the ethnic structure in cities was influenced by historical conditions.

Keywords: population, social cartography, mapping society, spatial structures, ethnic structure, ethnic composition, Poles in Vilnius, Russians in Vilnius