

Centralizuotas šilumos tiekimas ir šilumos kainos 1945–2011 m. Lietuvoje: istorinė-ekspertinė apžvalga

Kazys Marcinauskas,

Irena Korsakienė

*Efektyvaus energijos naudojimo
tyrimų ir informacijos centras,
Lietuvos energetikos institutas,
Breslaujos g. 3, LT-44403 Kaunas
El. paštas: korsak@mail.lei.lt*

Straipsnyje, naudojant teisės aktų ištraukas, atliktų ekspertinių darbų bei kitų literatūros šaltinių duomenis, aptariami Lietuvos energetinio ūkio (įskaitant ir šilumos ūkį) vystymosi ir, deja, dalinio sunykimo pagrindiniai bruožai. Daug dėmesio skirta 1990–1997 m., kai sudėtingomis sąlygomis (ekonominė blokada, rublių ir bendrųjų talonų nuvertėjimas, nacionalinės valiutos įvedimas, spartus energetinio kuro ir centralizuotai tiekiamos šilumos kainų augimas) Lietuvos Respublikos Aukščiausioji Taryba (vėliau Seimas) ir Vyriausybė ėmėsi pertvarkyti Respublikos energetikos ir šilumos ūkį. Priimti būtini įstatymai bei poįstatyminiai teisės aktai, sukurta Energetikos ministerija bei kitos institucijos, vienaip ar kitaip sprendusios veiklos energetikos ir šilumos ūkyje klausimus.

1990 m. Lietuvos energetikos sistemos šilumos vartotojams patiekto šilumos energijos komercinė savikaina tebuvo $\approx 0,68$ kap./kWh, tuo tarpu 1995 m. gegužės 12 d. Lietuvos Respublikos Vyriausybė patvirtino 1995 metams planinę šilumos energijos, tiekiamos vartotojams iš valstybinės įmonės „Lietuvos valstybinė energetinė sistema“, kainą (be PVM) – 8,6 cento už šilumos kilovatvalandę. 2010 m. „didžiųjų“ šilumos tiekėjų, kurie realizuoja daugiau nei 10 GWh/m. šilumos, tiekiamos šilumos vidutinė kaina pasiekė 20,77 ct/kWh (be PVM) ir toliau didėja. Mažesnėse katilinėse, ypač kuriose deginama neišdžiovinta malkinė mediena, tiekiamos šilumos realizacijos kaina jau siekia 30,00 ct/kWh (be PVM) ir daugiau.

Raktažodžiai: centralizuotas šilumos tiekimas, šilumos kainos, teisės aktai

ĮVADAS

Prieš Antrąjį pasaulinį karą Lietuvoje šiluma nebuvo centralizuotai gaminama ir tiekama: šilumos energiją naudojantys fabrikai turėjo savo vietines katilines, o gyvenamieji namai ne tik kaime, bet ir miestuose daugiausia buvo šildomi krosnimis; iš vietinių katilinių centrinių šildymą turinčių namų buvo palyginti labai nedaug. Didžiausias namų kompleksas, turintis centrinių šildymą, turbūt buvo Kauno klinikinė ligoninė.

Pokarinėje Lietuvos istorijoje skirtini 2 laikotarpiai:

- 1945–1990 m. – sovietinis laikotarpis: energetikos ūkio (įskaitant ir šilumos ūkį) kūrimo laikotarpis;

- 1990–2011 m. – nepriklausomos Lietuvos laikotarpis, kuriame sąlyginai galima išskirti du periodus:

- 1990–1997 m. – energetikos ūkio (įskaitant ir šilumos ūkį) valdymo sistemos reorganizacijos periodas;

- 1997–2011 m. – energetikos ūkio (įskaitant ir šilumos ūkį) modernizavimo periodas.

Antruoju laikotarpiu dėl įvairių objektyvių ir subjektyvių priežasčių ypač aktuali tapo energetinio kuro ir centralizuotai tiekiamos šilumos kainų augimo problema.

1945–1990 METAI

Traukiantis Vokietijos armijai, beveik visa Lietuvos energetika buvo sugriauta, tad pirmieji pokario metai (iki 1952 m.) – energetinio ūkio atstatymo metai: atstatytos ir išplėtos senosios elektrinės, fabrikų katilinės. Šilumos ūkyje ypač svarbi data – 1947 m. birželio 7 d., – kai Petrašiūnų šiluminė elektrinė pradėjo tiekti garus Petrašiūnų popieriaus fabriko technologinėms reikmėms. Tai termofikacijos – centralizuoto šilumos tiekimo vartotojams iš termofikacinės (ko-generacinės) elektrinės – pradžia Lietuvoje.

Centralizuotą šilumos energijos gamybą ir tiekimą pirmiausia imta įgyvendinti didesniuose miestuose – Vilniuje, Kaune, Klaipėdoje – kur jau veikė šiluminės elektrinės.

Šeštojo dešimtmečio pabaigoje ir rajonų centrų bei kitų miestų komunaliniams namams centralizuotai pradedama tiekti šiluma iš didesnių ar mažesnių vietinių katilinių. Pirmoji tokia katilinė įrengta 1958 m. Kuršėnuose (Šiaulių r.), P. Ziberto g. 12 name. Iš pradžių du katilai „Universal-5“ tiekė šilumą tik dviem gyvenamiesiems namams. Šilumos tinklai buvo 77 m ilgio. Tokia buvo pradžia.

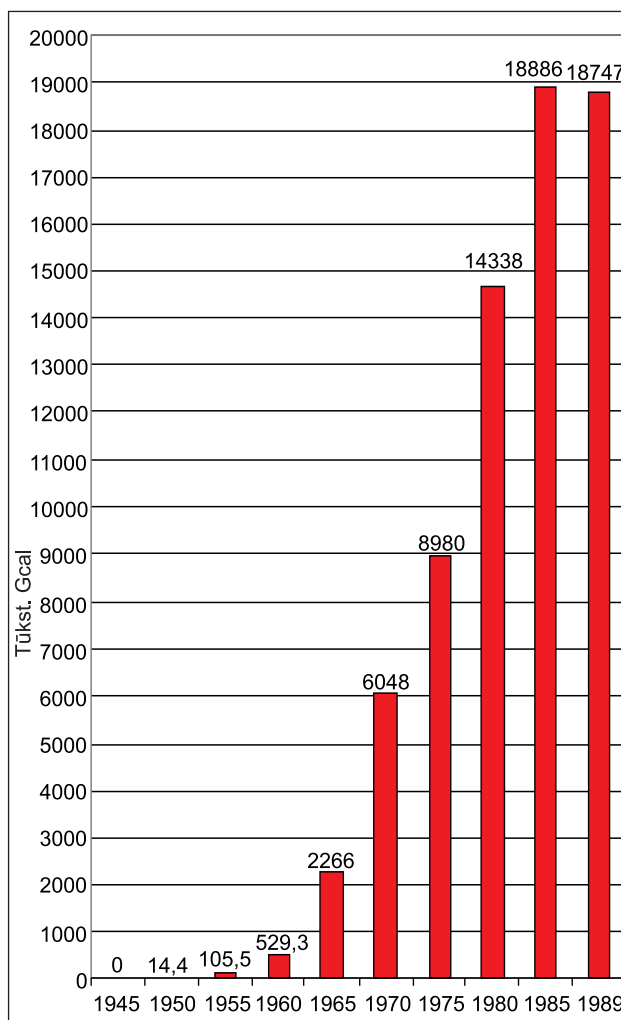
Palaiapsniui pastatytos naujos šiluminės elektrinės Kaune, Vilniuje, Elektrėnuose, unikali atominė elektrinė Snieckuje, statytos rajoninės katilinės, sukurtos šilumos tinklų įmonės didžiuosiuose miestuose, elektrifikuotas žemės ūkis (statytos 10 kV ir 0,4 kV termoakumuliacinės elektros katilinės) ir t. t.

Išsami medžiaga apie Lietuvos energetinio ūkio (įskaitant ir šilumos ūkį) plėtrą 1945–1990 m. pateikta knygoje [1].

1990 m. pradžioje Lietuvos energetikos sistemos elektrinių ir rajoninių katilinių įrengta galia sudarė 13 486 t/h garo ir 5 135 Gcal/h karšto vandens. Tarp jų vien rajoninių katilinių galia Vilniaus, Kauno, Klaipėdos, Šiaulių, Panevėžio ir Alytaus šilumos tinkluose: garo katilų – 2 246 t/h ir vandens šildymo katilų – 3 685 Gcal/h. Tuo pat metu minėtų miestų šilumos tinklų įmonių šilumos tinklų bendras ilgis buvo: garo trasų – 108,4 km ir vandens trasų – 1341,1 km.

1 paveiksle parodyta Lietuvos energetikos sistemos centralizuota šilumos energijos gamyba 1945–1989 m.

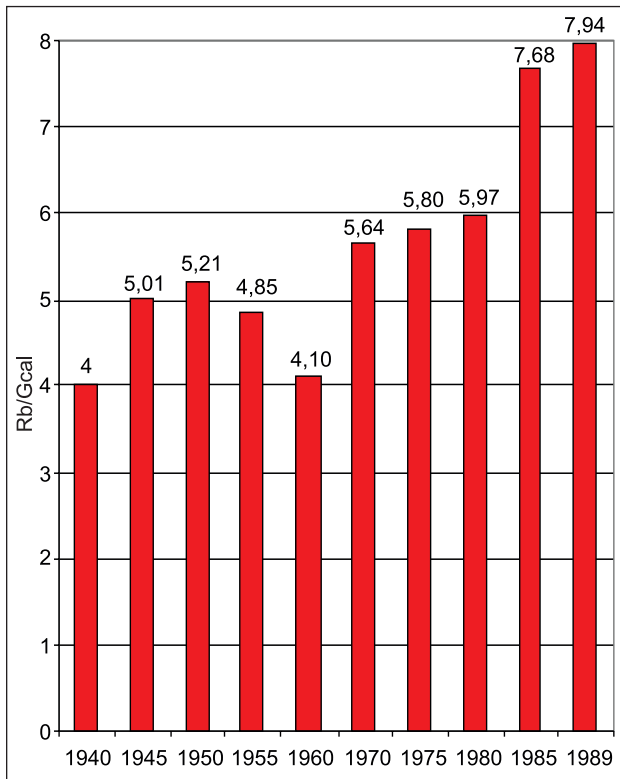
1990 m. pradžioje iš energetikos sistemos šilumos energiją gavo 18 miestų, kurių bendras gyvenamasis fondas sudarė 101 mln. m³. 80,2 % šio fondo (t. y. 81 mln. m³) šilumos energiją gavo centralizuotai. Kaip buvo centralizuotai tiekama šilumos energija įvairiems miestams, pateikta 1 lentelėje.



1 pav. Lietuvos energetikos sistemos centralizuota šilumos energijos gamyba 1945–1989 m. (tūkst. Gcal)

1 lentelė. Iš energetikos sistemos šilumos energiją gaunančių miestų gyvenamojo fondo centralizuotas aprūpinimas šiluma 1990 m. pradžioje

Eil. Nr.	Miestas	Centralizuotai šiluma aprūpinamas gyvenamasis fondas (tūkst. m ³)	Centralizuotai aprūpinamo šiluma bendro gyvenamojo fondo dalis (%)
1	Vilnius	32 847	88,5
2	Kaunas	11 420	65,0
3	Elektrėnai	991	100,0
4	Jonava	1 288	84,2
5	Druskininkai	757,4	74,8
6	Marijampolė	1 446,6	55,8
7	Alytus	2 630,6	89,6
8	Varėna	336,4	67,2
9	Panevėžys	6 435	82,6
10	Kėdainiai	1 629	64,0
11	Rokiškis	872	62,5
12	Utena	1 491	79,7
13	Klaipėda	11 588	88,6
14	Tauragė	1 044	69,0
15	Šiauliai	6 675	83,3
16	Radviliškis	779	76,1
17	Mažeikiai	2 244	87,2
18	Palanga	473	42,1



2 pav. Lietuvos energetikos sistemos vartotojams patiekto šilumos energijos (1 Gcal) komercinė savikaina 1940–1989 m. (rb)

Labiausiai (100 %) gyvenamasis fondas aprūpinamas centralizuotai tiekiamą šilumos energiją Lietuvos energetikų miestuose – Elektrėnuose ir Sniečkųje (Visagine).

2 paveiksle parodyti Lietuvos energetikos sistemos vartotojams patiekto šilumos energijos (1 Gcal) komercinės savikainos 1945–1989 m. duomenys.

Matyti, kad šilumos kainos buvo iš tiesų nedidelės: perskaičius gaunasi, kad vartotojams patiekto 1 kWh kaina (pvz., 1989 m.) tebuvo 7,94 rb/Gcal: $1\ 163\ \text{kWh/Gcal} = 0,006827\ \text{rb/kWh} \approx 0,68\ \text{kap./kWh}$.

Tokia šilumos kaina šilumos vartotojams (ypač gyventojams) didesnių nesklaidumų nesudarė.

Pažymėtina tai, kad nemažai šilumos vartotojų centralizuotai gaudavo šilumą iš pramonės įmonių katilinių, savivaldybėms, ministerijoms ir įvairioms kitoms organizacijoms priklausančių nedidelių vietinių katilinių, kuriose būta kur kas daugiau neaiškumų ir šilumos kainų diapazonas buvo platesnis, nei Lietuvos energetikos sistemoje.

1990 m. vasario 20 d. Lietuvos TSR ministrų taryba priėmė potvarkį Nr. 42p, kuriame rašoma:

„1. Patvirtinti visuomeniniais pagrindais veikiančią Respublikinę energetikos komisiją (pridedama).

2. Pavesti Respublikinei energetikos komisijai:

a) numatyti pagrindines Lietuvos energetikos plėtojimo ir valdymo kryptis;

b) kelti pirmaeilius ir svarbiausius energetikos plėtojimo ir valdymo klausimus, siūlyti juos išnagrinėti atitinkamoms mokslinio tyrimo organizacijoms ir žinyboms;

c) svarstyti Respublikos energetikos plėtojimo ir valdymo perspektyvinių planų ir prognozių metmenis, teikti šiais klausimais pasiūlymus;

d) reikšti nuomonę dėl naujų svarbių energetinių objektų statybos ir energetinių sistemų tolesnio vystymo tikslingumo;

e) svarstyti žinybų, susivienijimų ir organizacijų pateiktus pasiūlymus dėl įmonių, naudojančių daug energijos, statybos Respublikoje;

f) nagrinėti energetinių objektų poveikio gamtai problemas ir rengti pasiūlymus, kaip jas spręsti;

g) teikti pasiūlymus dėl mokslinio tyrimo darbų energetikos srityje tematikos, jų vykdymo ir finansavimo;

h) teikti pasiūlymus dėl energetikos specialistų rengimo Respublikai.

3. Respublikinė energetikos komisija turi per 3 mėnesius parengti komisijos nuostatus ir pateikti juos tvirtinti Lietuvos TSR Ministrų Tarybai.“

1990–2011 METAI

1990 m. kovo 11 d. Lietuvos Respublikos Aukščiausioji Taryba paskelbė aktą „Dėl Lietuvos nepriklausomos Valstybės atstatymo“, kurio pirmoje pastraipoje rašoma:

„Lietuvos Respublikos Aukščiausioji Taryba, reikšdama Tautos valią nutaria ir iškilmingai skelbia, kad yra atstatomas 1940 metais svetimos jėgos panaikintas Lietuvos Valstybės suverenių galių vykdymas, ir nuo šiol Lietuva vėl yra nepriklausoma valstybė.“

1990–1997 m. – energetikos ūkio (įskaitant ir šilumos ūkį) valdymo sistemos reorganizacijos periodas

Prasidėjo naujas Lietuvos Valstybės istorijos etapas. Nuo pat pirmųjų Nepriklausomybės dienų Lietuvos Respublikos Aukščiausioji Taryba (vėliau Seimas) ir Lietuvos Respublikos Vyriausybė ėmėsi Valstybės valdymo ir viso ūkio pertvarkos darbų: priimami įstatymai ir poįstatyminiai teisės aktai, kuriamos ministerijos (tarp jų ir Energetikos ministerija) ir t. t.

Keleri pirmieji metai – ypač sudėtingas laikotarpis: ekonominė blokada, rublio nuvertėjimas ir pereinamasis laikotarpis, kol buvo įvesta nuosava valiuta (litai), žaliavų ir ypač kuro kainų augimas ir atitinkamai augančios elektros energijos, šilumos ir kitos kainos. Kuriamąjį darbą apsunkino ir patirties stoka, ir priešiški (tiek išorės, tiek vidaus) jėgų veikla.

1990 m. liepos 26 d. Lietuvos Respublikos Aukščiausioji Taryba priėmė Lietuvos Respublikos kainų įstatymą (*Žin.*, 1990, Nr. 22-542), kuriuo nusakė kainų sistemos, jų reguliavimo ir kontrolės pagrindus Lietuvos Respublikoje. 1991 m. lapkričio 13 d. Lietuvos Respublikos Vyriausybė priėmė nutarimą Nr. 464 „Dėl kainų ir tarifų liberalizavimo ir kainodaros reguliavimo Respublikoje“ (*Žin.*, 1991, Nr. 35-968), kuriuo patvirtino Laikinąją kainų ir tarifų reguliavimo tvarką. Šios Tvarkos 2 punkte rašoma:

„2. Lietuvos Respublikos Vyriausybė, vadovaudamasi Lietuvos Respublikos kainų įstatymu ir siekdama užtikrinti rinkos ekonomikos pagrindų kūrimą, stiprinti laisvą konkurenciją, nustato visiems Lietuvos Respublikos teritorijoje esantiems ūkiniais subjektams privalomą kainodaros kontrolės tvarką, kai prekių (paslaugų) kainas reguliuoja Lietuvos Respublikos Vyriausybė ir kiti valstybiniai valdymo organai.“

Šios Tvarkos 1 priede įvardytos Valstybinės reikšmės prekės ir paslaugos (tarp jų ir elektros energija), kurių kainas ir tarifus tvirtina arba jų lygį nustato Lietuvos Respublikos Vyriausybė. Tvarkos 13 punkte nurodyti uždaviniai, kuriuos sprendžia Energetikos ministerija.

1992 m. vasario 6 d. Lietuvos Respublikos Vyriausybė priėmė nutarimą Nr. 83 (*Žin.*, 1992. Nr. 12-329), kuriuo į savo „kuruojamų“ prekių sąrašą įtraukė ir Respublikos energetikos sistemos įmonių gaminamą šilumos energiją bei ne energetikos įmonių šilumos energiją gyvenamiesiems namams šildyti.

Minėtos Tvarkos 13 punktas išdėstytas šitaip:

„13. Energetikos ministerija formuoja pagal savo kompetenciją prekių ir paslaugų kainų bei tarifų sistemą, teikia Lietuvos Respublikos Vyriausybei pasiūlymus dėl energijos, naftos ir jos produktų, dujų ir akmens anglių kainų, nustato,

laikydamosi Lietuvos Respublikos Vyriausybės patvirtintų kainų lygio, kainas bei tarifus ir jų taikymo tvarką.“

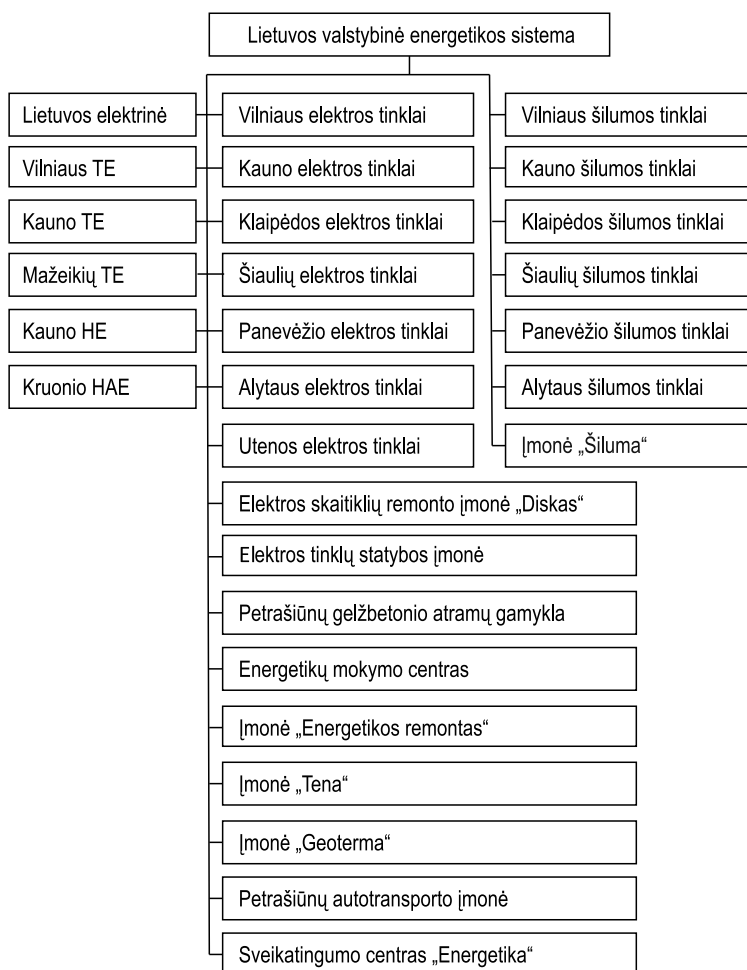
Lietuvos Respublikos kainų įstatymo 12 straipsnyje rašoma:

„Šio įstatymo ir Lietuvos Respublikos Vyriausybės priimtų kainodaros norminių dokumentų taikymą bei galiojimą kontroliuoja Ekonomikos ministerija ir savivaldybės.“

Nuo 1993 m. spalio 14 d. kontrolės funkcijas iš Ekonomikos ministerijos perėmė Valstybinė kainų ir konkurencijos tarnyba prie Lietuvos Respublikos Vyriausybės; nuo 1995 m. liepos 20 d. – Valstybinė konkurencijos ir vartotojų teisių gynimo tarnyba prie Lietuvos Respublikos Vyriausybės.

1996 m. lapkričio 13 d. Lietuvos Respublikos Prezidentas dekretu Nr. 1097 patvirtino Valstybinės energetikos išteklių kainų ir energetinės veiklos kontrolės komisijos nuostatus. 1998 m. lapkričio 17 d. Komisijos pavadinimas pakeistas į „Valstybinė kainų ir energetikos kontrolės komisija“.

Atkūrus Nepriklausomybę, Lietuvos energetikos sistema perėjo Lietuvos Respublikos jurisdikcijai, 1990 m. įkurtas Energetikos ir elektrifikacijos gamybinis susivienijimas „Lietuvos energetika“, kuris 1991 m. pertvarkytas į valstybinę įmonę „Lietuvos valstybinė energetikos sistema“. 3 paveiksle pavaizduota Lietuvos valstybinės energetikos sistemos struktūra.



3 pav. Lietuvos valstybinės energetikos sistemos struktūra 1993 m.

Valstybinė įmonė „Šiluma“ apėmė visų rajonų (išskyrus Anykščių ir Skuodo) šilumos gamybos ir tiekimo įmones. VĮ „Šiluma“ likviduota 1994 m.

1995 m. VĮ „Lietuvos valstybinė energetikos sistema“ reorganizuota į specialios paskirties akcinę bendrovę „Lietuvos energija“.

1997 m. balandžio 8 d. Lietuvos Respublikos Seimas priėmė Lietuvos Respublikos specialiosios paskirties akcinės bendrovės „Lietuvos energija“ reorganizavimo bei šilumos ūkio ir jo valdymo perdavimo savivaldybėms įstatymą Nr. VIII-182 (Žin., 1997, Nr. 33-814). Šio Įstatymo 2 straipsnyje rašoma:

„Specialios paskirties akcinės bendrovės „Lietuvos energija“ šilumos ūkio valdymas decentralizuojamas reorganizuojant šią bendrovę, atskiriant jai priklausančius Vilniaus (įtraukiant Vilniaus elektrinę), Kauno (įtraukiant Kauno elektrinę), Klaipėdos, Šiaulių, Panevėžio ir Alytaus regioninius šilumos tiekimo filialus bei Mažeikių rajono šilumos tink-

lus ir jų pagrindu įsteigiant specialiosios paskirties akcines bendroves Akcinių bendrovių įstatymo, įstatymo „Dėl specialios paskirties bendrovių ir jų veiklos sričių“ bei šio įstatymo nustatyta tvarka. Miestų ir rajonų (išskyrus Vilniaus, Kauno, Klaipėdos, Šiaulių, Panevėžio ir Alytaus miestų) savivaldybių pageidavimu specialios paskirties akcinės bendrovės „Lietuvos energija“ reorganizavimo metu iš regioninių šilumos tiekimo filialų gali būti atskiriamas konkrečios savivaldybės teritorijoje esantis regioninio filialo padalinys ir jo pagrindu steigiama specialios paskirties akcinė bendrovė.“

2001 m. SPAB „Lietuvos energija“ išskaidyta į savarakiškas bendroves: AB Lietuvos elektrinė, AB Mažeikių elektrinė, AB Rytų skirstomieji tinklai ir AB Vakarų skirstomieji tinklai.

2 lentelėje, naudojant teisės aktų ištraukas, pateiktas centralizuotai tiekiamos šilumos energijos tarifų kitimas 1990–1997 m.

2 lentelė. Šilumos energijos tarifai Lietuvos Respublikoje 1990–1997 m.

1.	LR Vyriausybės 1990-06-15 potvarkis Nr. 168p (neskelbtas). Ryšium su tuo, kad Energetikos ir elektrifikacijos gamybinis susivienijimas dalį mazuto perka sutartinėmis kainomis, nustatyti nuo 1990 m. birželio 1 d. šiluminės energijos, tiekiamos gamybos reikmėms iš šio susivienijimo mazutu kūrenamų katilinių, kainą – 13,8 rublio už vieną gigakaloriją.	Potvarkis Nr. 168p neteko galios nuo 1992-04-21. (LR Vyriausybės 1992-01-27 nutarimo Nr. 49 priedo 6 punktas; Žin., 1992, Nr. 11-296).
2.	LR Vyriausybės 1990-12-19 nutarimas Nr. 382 „Dėl kainų Respublikos energetikos sistemoje“ (Žin., 1991, Nr. 1-16). Lietuvos Respublikos Vyriausybė nutaria: 1. Nustatyti nuo 1991 m. kovo 30 d. Respublikos energetikos sistemoje šiuos šilumos energijos tarifus: e) nustatyti įmonėms ir organizacijoms (išskyrus butų ūkio) šiuos šiluminės energetikos tarifus: kai ji perkama iš energetikos įmonių, – 23 rubliai už Gcal; kai ji perkama iš valstybinės įmonės „Šiluma“, – 58 rubliai už Gcal. Pasiūlymus dėl gyventojams parduodamos šiluminės energijos tarifų pakeitimų Energetikos ministerija turi pateikti Lietuvos Respublikos Vyriausybei iki 1991 m. liepos 1 dienos.	Nutarimo Nr. 382 1 punkto „e“ papunktis neteko galios nuo 1991-03-30 (LR Vyriausybės 1991-03-19 nutarimo Nr. 92 3 punktas; Žin., 1991, Nr. 9-260).
3.	LR Vyriausybės 1991-02-22 nutarimas Nr. 72 „Dėl Valstybės reguliuojamų ir sutartinių ne maisto prekių kainų perskaičiavimo“ (Žin., 1991, Nr. 7-211). Siekdama apriboti nepagrįstą kainų bei tarifų didėjimą, normalizuoti prekybą ir užtikrinti valstybės biudžeto formavimą, Lietuvos Respublikos Vyriausybė nutaria: 1. Leisti įmonėms ir organizacijoms, gaminančioms ne maisto prekes, iš jų gamybinę techninę produkciją, parduoti jas laikinomis perskaičiuotomis kainomis ir tarifais. 2. Nustatyti, kad ne maisto prekių, iš jų gamybinės techninės produkcijos, kainos ir tarifai perskaičiuojami atsižvelgiant į padidėjusias materialinių ir energetikos išteklių kainas ir transporto tarifus, naujus socialinio draudimo normatyvus, amortizacinių atskaitymų normas, darbo apmokėjimo lėšas, užtikrinančias vieno darbuotojo vidutinio darbo užmokesčio (įvertinant visas darbo apmokėjimo rūšis, kurios įskaičiuojamos apmokant kasmetines atostogas) padidėjimą 105 rubliais (1991 m. vasario mėnesį, palyginti su 1990 m. IV ketvirčiu), bet ne daugiau kaip 150 rublių (įskaitant darbo užmokesčio padidėjimą per 1991 metų sausio ir vasario mėnesius), taip pat į tai, kokią pardavimo kainos dalį 1990 m. sudarė akcizas (apyvartos mokestis), bei į naujas prekybos nuolaidas. Perskaičiuojant kainas, būtina užtikrinti įmonės rentabilumą nuo 10 iki 20 % įmonės kapitalo (1990 metų duomenimis, įvertintais atsižvelgiant į naujas valstybinio kapitalo ir pelno formavimo nuostatas) ir ne mažesnę kaip 5 % savikainos. 3. Nustatyti, kad už atliktus statybos ir montavimo darbus užsakovai su rangovais atsiskaito pagal perskaičiuotą darbų vertę, vadovaudamiesi šio nutarimo 2 punktu. 6. Atsižvelgti į tai, kad šio nutarimo nustatyta tvarka neperskaičiuojamos rąstų, kuro ir energetikos komplekso produkcijos kainos, keleivių vežimo autotransportu tarifai, ryšių ir pašto paslaugų tarifai.	Nutarimo Nr. 72 6 punktas neteko galios nuo 1992-04-21 (LR Vyriausybės 1992-01-27 nutarimo Nr. 49 priedo 17 punktas; Žin., 1992, Nr. 11-296).
4.	LR Vyriausybės 1991-03-19 nutarimas Nr. 92 „Dėl šiluminės energijos tarifų Respublikos energetikos sistemoje“ (Žin., 1991, Nr. 9-260). Lietuvos Respublikos Vyriausybė nutaria: 1. Nustatyti nuo 1991 m. kovo 30 d. Respublikos energetikos sistemoje šiuos šiluminės energijos tarifus: 1.1. gyventojams (už bendrą gyvenamąjį plotą) – 7,5 rublio už Gcal;	Nutarimo Nr. 92 1.1 punktas ir 1.2 punkto pirma pastraipa neteko galios nuo 1991 m. spalio (LR Vyriausybės 1991-10-10 nutarimo Nr. 410 4.2 punktas; Žin., 1991, Nr. 31-842). Nutarimas Nr. 92 neteko galios nuo 1992-04-21 (LR Vyriausybės 1992-01-27 nutarimo Nr. 49 priedo 21 punktas; Žin., 1992, Nr. 11-296).

	1.2. įmonėms ir organizacijoms – 31 rublis už Gcal. Kai šiluminė energija tiekiami ne iš Energetikos ministerijos įmonių, suderinus su įmonėmis ir organizacijomis – šiluminės energijos vartotojoms, taikomas tarifas, perskaičiuotas Lietuvos Respublikos Vyriausybės 1991 m. vasario 22 d. nutarime Nr. 72 nustatyta tvarka. 2. Įpareigoti Energetikos ministeriją nustatyti atskiriems šiluminės energijos tiekėjams šiluminės energijos tarifus ir atsiskaitymo už realizuotą šiluminę energiją tvarką, atsižvelgiant į skirtumą tarp vartotojams ir tiekėjams taikomų šiluminės energijos tarifų.	
5.	LR Vyriausybės 1991-10-10 nutarimas Nr. 410 „Dėl kainų Respublikos energetikos sistemoje“ (Žin., 1991, Nr. 31-842).	Nutarimas Nr. 410 neteko galios nuo 1992-05-01 (LR Vyriausybės 1992-02-06 nutarimo Nr. 83 1.3 punktas; Žin., 1992, Nr. 12-329).
	Lietuvos Respublikos Vyriausybė nutaria: 1. Nustatyti nuo 1991 m. spalio mėnesio Energetikos ministerijos sistemoje šias kainas: 1.3. šiluminės energijos: gyventojams – 12 rublių už Gcal; įmonėms ir organizacijoms – vidutinį tarifą 51,9 rublio už Gcal. 3. Pavesti Energetikos ministerijai: 3.1. nustatyti kainas (tarifus), neviršijant šiuo nutarimu patvirtintų vidutinių kainų (tarifų), ir šių kainų (tarifų) taikymo tvarką.	
6.	LR energetikos ministerijos 1991-10-11 įsakymas Nr. 65 (Kau- no diena, 1991-10-18, Nr. 206).	?
	Vykdamas Lietuvos Respublikos Vyriausybės 1991 m. spalio 10 d. nutarimą Nr. 410 „Dėl kainų Respublikos energetikos sistemoje“, įsakau: 1. Nustatyti nuo 1991 m. spalio 1 d. šiluminės energijos tarifus: 1.1. gyventojams už vartojamą šilumą, naudingo ploto šildymui ir karšto vandens tiekimui išskyrus, kai gyvenamosios patalpos naudojami ūkinei veiklai) – 12 rublių už Gcal; 1.2. įmonėms, organizacijoms ir kitiems šilumos vartotojams nustatomas dviakinis tarifas: 1.2.1. už instaliuotą šilumos galią – 24 000 rublių per metus (2 000 rublių per mėnesį) už vieną Gcal/h; 1.2.2. už suvartotą šilumos energiją – 43,60 rublio už Gcal. 2. Šiltnamiams, kooperatiniams ir individualiems garažams, individualioms kūrybinių darbuotojų dirbtuvėms, įmonėms ir organizacijoms, kurios užima patalpas gyvenamuosiuose namuose – 51,90 rublio už Gcal.	
7.	LR Vyriausybės 1991-11-20 potvarkis Nr. 883p (neskelbtas).	?
	4.1. Energetikos ministerijai leidus, jos įmonės gali nustatyti tvarka pirkti ir parduoti kurą sutartinėmis kainomis. Vartojant sutartinėmis kainomis įsigytą kurą elektros ir šiluminei energijai gaminti, atitinkamai padidinami elektros ir šiluminės energijos tarifai arba skiriamos subsidijos.	
8.	LR Vyriausybės 1991-11-23 nutarimas Nr. 482 „Dėl darbo užmokesčio, pensijų ir kitų socialinių išmokų didinimo padidėjus prekių kainoms“ (Žin., 1992, Nr. 5-86).	Nutarimo Nr. 482 1 priede nustatyti Energetikos ministerijai indeksai neteko galios nuo 1992-05-01 (LR Vyriausybės 1992-02-06 nutarimo Nr. 83 4.1 punktas, Žin., 1992, Nr. 12-329).
	Nutarimo Nr. 482 1 priedėlyje nurodyta, kad nuo 1991 m. gruodžio 1 d. Energetikos ministerijos pavaldumui priskirtose valstybinėse įmonėse gaminamos šiluminės energijos tarifai (vidutiniškai) indeksuojami 1,03. Taip pat nurodyta, kad Energetikos ministerijai pavedama diferencijuoti elektros ir šiluminės energijos tarifus vartotojams, nedidinant gyventojams tiekiamos elektros ir šiluminės energijos tarifų.	
9.	LR Vyriausybės 1991-12-20 nutarimas Nr. 580 „Dėl kainų indeksavimo energetikos sistemoje“ (neskelbtas).	Nutarimas Nr. 580 neteko galios nuo 1992-05-01 (LR Vyriausybės 1992-02-06 nutarimo Nr. 83 1.6 punktas, Žin., 1992, Nr. 12-329).
	Siekdama kompensuoti išlaidas energetikos įmonėms dėl darbo užmokesčio padidėjimo pagal Lietuvos Respublikos Vyriausybės 1991 m. gruodžio 12 d. nutarimą Nr. 547 „Dėl gyventojų tikslinių kompensacijų papildomo indeksavimo investicinėse sąskaitose“, Lietuvos Respublikos Vyriausybė nutaria: Taikyti 1991 m. gruodžio mėnesį prie indeksuotų pagal Lietuvos Respublikos Vyriausybės 1991 m. lapkričio 23 d. nutarimą Nr. 482 „Dėl darbo užmokesčio, pensijų ir kitų socialinių išmokų didinimo padidėjus prekių kainoms“ kainų ir tarifų šiuos papildomus indeksus: šiluminės energijos tarifų (visiems vartotojams, išskyrus gyventojus) – 1,1.	
10.	LR Vyriausybės 1992-01-15 nutarimas Nr. 26 „Dėl kainų Respublikos energetikos sistemoje 1992 metų I ketvirčiui“ (neskelbtas).	?
	Atsižvelgdama į naftos ir kitų importuojamų žaliavų padidėjusias kainas, Lietuvos Respublikos Vyriausybė nutaria: 1. Nustatyti, pradedant 1992 m. sausio mėnesiu, Respublikos energetikos sistemoje šiuos kainų pakeitimus: 1.9. nustatyti šiuos šiluminės energijos vidutinius tarifus: 1.9.1. kai ji perkama iš Lietuvos valstybinės energetikos sistemos įmonių ir Valstybinės Alytaus šiluminių tinklų įmonės – 210 rublių už Gcal; 1.9.2. kai ji perkama iš valstybinės įmonės „Šiluma“ – 359 rublius už Gcal; 1.9.3. gyventojams (už bendrą gyvenamąjį plotą) – 48 rublius už Gcal.	
11.	LR Vyriausybės 1992-01-27 nutarimas Nr. 49 „Dėl Lietuvos Respublikos Vyriausybės sprendimų kainodaros klausimais pripažinimo netekusiais galios“ (Žin., 1992, Nr. 11-296).	-
	Ryšium su Lietuvos Respublikos Vyriausybės 1991 m. lapkričio 13 d. nutarimu Nr. 464 „Dėl kainų ir tarifų liberalizavimo ir kainodaros reguliavimo Respublikoje“ ir Lietuvos Respublikos Vyriausybės 1992 m. sausio 3 d. nutarimu Nr. 1 „Dėl žemės ūkio produkcijos ir maisto produktų kainų liberalizavimo“ Lietuvos Respublikos Vyriausybė nutaria (pripažinti netekusiais galios): 6. Lietuvos Respublikos Vyriausybės 1990 m. birželio 15 d. potvarkį Nr. 168p. 17. Lietuvos Respublikos Vyriausybės 1991 m. vasario 22 d. nutarimą Nr. 72 „Dėl Valstybės reguliuojamų ir sutartinių ne maisto prekių kainų perskaičiavimo“ (Žin., 1991, Nr. 7-211). Pastaba: neteko galios šio nutarimo 1–9 ir 15–17 punktai. 21. Lietuvos Respublikos Vyriausybės 1991 m. kovo 19 d. nutarimą Nr. 92 „Dėl šiluminės energijos tarifų Respublikos energetikos sistemoje“ (Žin., 1991, Nr. 9-260).	

12.	LR Vyriausybės 1992-02-06 nutarimas Nr. 83 „Dėl kai kurių Lietuvos Respublikos Vyriausybės kainų Respublikos energetikos sistemoje klausimais dalinio pakeitimo ir pripažinimo netekusiais galios“ (Žin., 1992, Nr. 12-329).	-
	Atsižvelgdama į Lietuvos Respublikos Vyriausybės 1992 m. sausio 15 d. nutarimą Nr. 26 „Dėl kainų Respublikos energetikos sistemoje 1992 metų I ketvirčiui“, Lietuvos Respublikos Vyriausybė nutaria: 1. Pripažinti netekusiais galios: 1.1. Lietuvos Respublikos Vyriausybės 1990 m. gruodžio 19 d. nutarimą Nr. 382 „Dėl kainų Respublikos energetikos sistemoje“ (Žin., 1991, Nr. 1-16); 1.3. Lietuvos Respublikos Vyriausybės 1991 m. spalio 10 d. nutarimą Nr. 410 „Dėl kainų Respublikos energetikos sistemoje“ (Žin., 1991, Nr. 31-842); 1.4. Lietuvos Respublikos Vyriausybės 1991 m. lapkričio 23 d. nutarimo Nr. 482 „Dėl darbo užmokesčio, pensijų ir kitų socialinių išmokų didinimo padidėjus prekių kainoms“ 1 priede nustatytus Energetikos ministerijai indeksus; 1.6. Lietuvos Respublikos Vyriausybės 1991 m. gruodžio 20 d. nutarimą Nr. 580 „Dėl kainų indeksavimo energetikos sistemoje“.	
13.	LR Vyriausybės 1992-02-20 nutarimas Nr. 114 „Dėl kainų Lietuvos Respublikos energetikos sistemoje indeksavimo“ (neskelbtas).	Nutarimas Nr. 114 neteko galios nuo 1992-04-01 (LR Vyriausybės 1992-03-31 nutarimo Nr. 209 5 punktas; Lietuvos aidas, 1992-04-02, Nr. 64).
	Atsižvelgdama į padidėjusias naftos kainas, Lietuvos Respublikos Vyriausybė nutaria: 1. Padaryti nuo 1992 m. vasario 22 d. Lietuvos Respublikos energetikos sistemoje šiuos kainų pakeitimus: 1.7. nustatyti šiluminės energijos vidutiniams tarifams šiuos indeksus: 1.7.1. kai ji perkama iš Lietuvos valstybinės energetikos sistemos įmonių ir Alytaus valstybinės šiluminių tinklų įmonės – 1,49; 1.7.2. kai ji perkama iš valstybinės įmonės „Šiluma“ – 1,4. 2. Nustatyti, kad Lietuvos Respublikos Vyriausybės 1992 m. sausio 15 d. nutarimo Nr. 26 „Dėl kainų Respublikos energetikos sistemoje 1992 metų I ketvirčiui“ 1.6, 1.7.4 ir 1.9.3 punktuose nurodytos kuro, suskystintų dujų ir šiluminės energijos kainos (tarifai) gyventojams neindeksuojamos.	
14.	LR Vyriausybės 1992-03-31 nutarimas Nr. 209 „Dėl kainų Lietuvos Respublikos energetikos sistemoje“ (Lietuvos aidas, 1992-04-02, Nr. 64).	Nutarimas Nr. 209 (išskyrus 1.9 punktą) neteko galios nuo 1992-07-03 (LR Vyriausybės 1992-07-02 nutarimo Nr. 521 5 punktas; neskkelbtas).
	Atsižvelgdama į padidėjusias naftos ir gamtinių dujų kainas, Lietuvos Respublikos Vyriausybė nutaria: 1. Padaryti nuo 1992 m. balandžio 1 d. Lietuvos Respublikos energetikos sistemoje šiuos kainų pakeitimus: 1.10. nustatyti šiuos šiluminės energijos vidutinius tarifus: 1.10.1. kai ji perkama iš Lietuvos valstybinės energetikos sistemos įmonių ir Valstybinės Alytaus šiluminių tinklų įmonės – 735 rublius už Gcal; 1.10.2. kai ji perkama iš valstybinės įmonės „Šiluma“ – 959 rublius už Gcal; 1.10.3. gyventojams ir religinėms bendruomenėms (už bendrą gyvenamąjį plotą) – 48 rublius už Gcal. 5. Pripažinti netekusiu galios Lietuvos Respublikos Vyriausybės 1992 m. vasario 20 d. nutarimą Nr. 114 „Dėl kainų Lietuvos Respublikos energetikos sistemoje indeksavimo“.	
15.	LR Vyriausybės 1992-07-20 nutarimas Nr. 521 „Dėl kainų Lietuvos Respublikos energetikos sistemoje“ (neskelbtas).	Nutarimo Nr. 521 1.4.4.1 ir 1.4.4.2 punktai neteko galios nuo 1992-08-10 (LR Vyriausybės 1992-08-10 nutarimo Nr. 609 3 punktas; Žin., 1992, Nr. 27-805). Nutarimo Nr. 521 1.4.4.3 punktas neteko galios nuo 1992-11-01 (LR Vyriausybės 1992-10-31 nutarimo Nr. 818 8 punktas; Žin., 1992, Nr. 34-1047).
	Atsižvelgdama į padidėjusias perkamų gamtinių dujų ir naftos kainas, Lietuvos Respublikos Vyriausybė nutaria: 1. Leisti Energetikos ministerijai padaryti nuo 1992 m. liepos 3 d. šiuos pakeitimus Lietuvos Respublikos energetikos sistemoje: 1.4. neviršijant nustatytų vidutinių kainų, nustatyti šias energetikos išteklių kainas, tarifus ir antkainius: 1.4.4. šiluminės energijos vidutinius tarifus: 1.4.4.1. kai ji perkama iš Lietuvos valstybinės energetikos sistemos įmonių ir Valstybinės Alytaus šiluminių tinklų įmonės – 1 200 rublių už Gcal; 1.4.4.2. kai ji perkama iš valstybinės įmonės „Šiluma“ – 1 700 rublių už Gcal; 1.4.4.3. gyventojams ir religinių bendruomenių įstaigoms (už gyvenamųjų patalpų šildymą ir karštą vandenį) – 100 rublių už Gcal.	
16.	LR Vyriausybės 1992-08-10 nutarimas Nr. 609 „Dėl kainų Lietuvos Respublikos energetikos sistemoje“ (Žin., 1992, Nr. 27-805).	Nutarimas Nr. 609 neteko galios nuo 1992-11-01 (LR Vyriausybės 1992-10-31 nutarimo Nr. 818 8 punktas; Žin., 1992, Nr. 34-1047).
	Atsižvelgdama į padidėjusias perkamų gamtinių dujų kainas, Lietuvos Respublikos Vyriausybė nutaria: 1. Leisti Energetikos ministerijai padaryti nuo 1992 m. rugpjūčio 10 d. šiuos kainų pakeitimus Lietuvos Respublikos energetikos sistemoje: 1.2. neviršijant nustatytų vidutinių kainų, nustatyti šias energetikos išteklių kainas ir tarifus: 1.2.2. šiluminės energijos vidutinius tarifus: 1.2.2.1. kai ji perkama iš Lietuvos valstybinės energetikos sistemos įmonių ir Valstybinės Alytaus šiluminių tinklų įmonės – 1 330 rublių už Gcal; 1.2.2.2. kai ji perkama iš valstybinės įmonės „Šiluma“ – 1 910 rublių už Gcal.	
17.	LR energetikos ministerijos 1992-08-10 įsakymas Nr. 69 (neskelbtas).	Įsakymas Nr. 69 neteko galios nuo 1992-11-01 (LR energetikos ministerijos 1992-10-31 įsakymo Nr. 108 6 punktas; neskkelbtas).
	Įsakymu Nr. 69 nustatyti nuo 1992 m. rugpjūčio 10 d. nauji šiluminės energijos tarifai. Pastaba: Įsakymo Nr. 69 teksto nepavyko rasti.	
18.	LR Vyriausybės 1992-10-13 potvarkis Nr. 996 p. (Lietuvos aidas, 1992-10-17, Nr. 204).	?

	<p>1. Atsižvelgiant į ribotus kuro 1992–1993 metų šildymo sezonui išteklius, nustatyti, kad:</p> <p>1.1. ligoninės ir ikimokyklinės vaikų įstaigos pradedamos šildyti nuo 1992 m. spalio 13 d.;</p> <p>1.2. mokyklos, gyvenamieji namai, pramonės įmonės ir kiti objektai pradedami šildyti esant vidutinei lauko oro temperatūrai per 3 paras žemesnei negu +5 °C;</p> <p>1.3. pramonės įmonėms Energetikos ministerijos sprendimu, atsižvelgus į turimus kuro išteklius ir gamybos technologijos pobūdį iki 50 procentų ribojamas šiluminės energijos (technologinio garo) tiekimas;</p> <p>1.4. negyvenamos patalpos ir patalpos, kuriose nuolat nedirba žmonės, nešildomos.</p> <p>2. Pritarti Energetikos ministerijos pasiūlymui nustatyti patalpų šildymo skaičiuojamąją temperatūrą 13 °C ir pavesti šiai ministerijai kartu su savivaldybėmis spręsti karšto vandens tiekimo apribojimo ar nutraukimo visiems vartotojams (išskyrus ligonines ir ikimokyklinės vaikų įstaigas) klausimus.</p> <p>3. Leisti šiluminę energiją tiekiančioms organizacijoms atjungti visų vartotojų, kurie pažeidė nustatytą šiluminės energijos tiekimo režimą, objektus, be to, turi būti imtasi techninių priemonių, kad šie vartotojai negalėtų savavališkai atnaujinti šiluminės energijos tiekimo.</p>	
19.	<p>LR Vyriausybės 1992-10-31 nutarimas Nr. 818 „Dėl kainų Lietuvos Respublikos energetikos sistemoje“ (Žin., 1992, Nr. 34-1047).</p>	<p>Nutarimo Nr. 818 2.3 punktas neteko galios nuo 1993-01-01 (LR Vyriausybės 1992-12-30 nutarimo Nr. 984 9 punktas; neskelbtas).</p>
	<p>Atsižvelgdama į padidėjusias perkamų gamtinių dujų bei naftos kainas, Lietuvos Respublikos Vyriausybė nutaria:</p> <p>2. Nustatyti nuo 1992 m. lapkričio 1 d. šias energetikos išteklių kainas ir tarifus:</p> <p>2.3. šiluminės energijos, kai ji perkama iš Lietuvos valstybinės energetikos sistemos įmonių, Valstybinės Alytaus šiluminių tinklų įmonės ir valstybinės įmonės „Šiluma“, tarifas:</p> <p>2.3.1. gyventojams ir religinių bendruomenių įstaigoms (už gyvenamųjų patalpų šildymą ir karštą vandenį) – 300 talonų už Gcal;</p> <p>2.3.2. įmonėms, organizacijoms ir kitiems vartotojams vidutinį – 8 500 talonų už Gcal.</p>	
20.	<p>LR energetikos ministerijos 1992-10-31 įsakymas Nr. 108 (neskelbtas).</p>	<p>Įsakymo Nr. 108 1.3 punktas neteko galios nuo 1993-01-01 (LR energetikos ministerijos 1992-12-31 įsakymo Nr. 138 5 punktas; neskelbtas).</p>
	<p>Vykdamas Lietuvos Respublikos Vyriausybės 1992 m. spalio 31 d. nutarimą Nr. 818 „Dėl kainų Lietuvos Respublikos energetikos sistemoje“, įsakau:</p> <p>1. Nustatyti nuo 1992 m. lapkričio 1 d. naujas kainas (tarifus):</p> <p>1.3. šilumos energijos tarifas pagal priedėlį Nr. 3:</p> <p>1. Gyventojams už vartojamą šilumą gyvenamųjų patalpų šildymui ir karšto vandens tiekimui (išskyrus, kai gyvenamos patalpos naudojamos ūkinei veiklai) ir religinių bendruomenių įstaigoms, dailininkų kūrybinėms dirbtuvėms nustatytas 300 talonų už Gcal tarifas.</p> <p>2. Įmonėms, organizacijoms ir kitiems vartotojams nustatomi šie tarifai:</p> <p>2.1. kai šiluma perkama iš valstybinės įmonės „Šiluma“ – 8 500 talonų už Gcal;</p> <p>2.2. kai šiluma perkama iš Lietuvos valstybinės energetikos sistemos ir Valstybinės įmonės „Alytaus šilumos tinklai“, nustatomas dvikainis tarifas:</p> <p>2.2.1. už instaliuotą šilumos galią 16 000 talonų per mėnesį už vieną Gcal/h. Mokestis už instaliuotą šilumos galią mokamas tolygiai atsiskaitant kiekvieno mėnesio pradžioje;</p> <p>2.2.2. už suvartotą šilumos energiją 8 400 talonų už Gcal.</p> <p>3. Šiltnamiams, kooperatiniams ir individualiems garažams, įmonėms ir organizacijoms, kurios užima patalpas gyvenamuosiuose namuose, nustatomas vienkainis tarifas – 8 500 talonų už Gcal.</p>	
21.	<p>LR Vyriausybės 1992-12-30 nutarimas Nr. 984 „Dėl kainų Lietuvos Respublikos energetikos sistemoje“ (neskelbtas).</p>	<p>Nutarimo Nr. 984 1.5, 1.5.1 ir 1.5.2 punktai neteko galios nuo 1993-05-01 (LR Vyriausybės 1993-04-16 nutarimo Nr. 269 5 punktas; Žin., 1993, Nr. 13-341).</p>
	<p>Atsižvelgdama į tai, kad pasikeitė perkamų gamtinių dujų kaina (85 JAV doleriai už 1 000 kub. metrų), Lietuvos Respublikos Vyriausybė nutaria:</p> <p>1. Nustatyti nuo 1993 m. sausio 1 d. šias energetikos išteklių kainas ir tarifus (1993 m. I ketvirčiui):</p> <p>1.5. šiluminės energijos, kai ji perkama iš Lietuvos valstybinės energetikos sistemos įmonių, Valstybinės Alytaus šiluminių tinklų įmonės ir valstybinės įmonės „Šiluma“, tarifas:</p> <p>1.5.1. gyventojams ir religinių bendruomenių įstaigoms (už gyvenamųjų patalpų ir vandens šildymą) – 300 talonų už Gcal;</p> <p>1.5.2. įmonėms, organizacijoms ir kitiems vartotojams vidutinę kainą – 8 800 talonų už Gcal.</p> <p>Atkreipti dėmesį į tai, kad skaičiuojamoji vidutinė šiluminės energijos kaina įmonėms, organizacijoms ir kitiems vartotojams yra 9 870 talonų už Gcal.</p> <p>9. Pripažinti netekusiais galios:</p> <p>Lietuvos Respublikos Vyriausybės 1992 m. spalio 31 d. nutarimo Nr. 818 „Dėl kainų Lietuvos Respublikos energetikos sistemoje“ 1, 2.1.1 ir 2.3 punktus.</p>	
22.	<p>LR energetikos ministro 1992-12-31 įsakymas Nr. 138 „Dėl kainų energetikos sistemoje patvirtinimo“ (neskelbtas).</p>	<p>Įsakymo Nr. 138 2 priedėlio 1, 2 ir 3 eilutės (1 ir 2 punktai) neteko galios nuo 1993-07-01 (LR energetikos ministro 1993-07-03 įsakymo Nr. 91 2 ir 2.1 punktai; neskelbtas).</p>
	<p>Vykdamas Lietuvos Respublikos Vyriausybės 1992 m. gruodžio 30 d. nutarimą Nr. 984 „Dėl kainų Lietuvos Respublikos energetikos sistemoje“, įsakau:</p> <p>1. Nustatyti nuo 1993 m. sausio 1 d. naujas kainas (tarifus):</p> <p>1.2. šilumos energijos tarifas pagal priedėlį Nr. 2:</p> <p>1. Gyventojams už vartojamą šilumą gyvenamųjų patalpų šildymui ir karšto vandens tiekimui (išskyrus, kai gyvenamos patalpos naudojamos ūkinei veiklai) ir religinių bendruomenių įstaigoms, dailininkų kūrybinėms dirbtuvėms nustatytas 300 talonų už Gcal tarifas;</p> <p>2. Įmonėms, organizacijoms ir kitiems vartotojams nustatomi šie tarifai:</p> <p>2.1. kai šiluma perkama iš valstybinės įmonės „Šiluma“ – 8 800 talonų už Gcal;</p> <p>2.2. kai šiluma perkama iš Lietuvos valstybinės energetikos sistemos ir valstybinės įmonės „Alytaus šilumos tinklai“, nustatomas dvikainis tarifas:</p>	

	<p>2.2.1. už instaliuotą šilumos galią 16 000 talonų už Gcal/h per mėnesį. Mokestis už instaliuotą šilumos galią mokamas tolygiai atsiskaitant kiekvieno mėnesio pradžioje;</p> <p>2.2.2. už suvartotą šilumos energiją 8 700 talonų už Gcal.</p> <p>3. Šiltnamiams (išskyrus Kietaviškių valstybinį šiltnamių kombinatą „Gausa“), kooperatiniams ir individualiems garažams, įmonėms ir organizacijoms, kurios užima patalpas gyvenamuosiuose namuose, nustatomas vienkainis tarifas – 8 800 talonų už Gcal. Priimti dėmesin, kad Lietuvos Respublikos Vyriausybės 1992 m. gruodžio 30 d. nutarimu Nr. 983 leista Lietuvos valstybinės energetikos sistemai tiekti Kietaviškių valstybiniam šiltnamių kombinatui „Gausa“ šilumos energiją pagal Lietuvos elektrinėje gaminamos šilumos kainą.</p> <p>5. Nuo 1993 m. sausio 1 d. laikyti negaliojančiu energetikos ministro 1992 m. spalio 31 d. įsakymo Nr. 108 1.1 ir 1.3 punktus.</p>	
23.	<p>LR Vyriausybės 1993-04-16 nutarimas Nr. 269 „Dėl kainų Lietuvos Respublikos energetikos sistemoje“ (Žin., 1993, Nr. 13-341).</p>	<p>Nutarimo Nr. 269 2.3 punktas neteko galios nuo 1993-09-01 (LR Vyriausybės 1993-08-24 nutarimo Nr. 647 4.3 punktas; Žin., 1993, Nr. 41-860). Nutarimo Nr. 269 2 punktas neteko galios nuo 1993–1994 metų šildymo sezono pradžios (LR Vyriausybės 1993-09-17 nutarimo Nr. 721 10.3 punktas; Žin., 1993, Nr. 47-948).</p>
	<p>Atsižvelgdama į padidėjusias energetikos išteklių kainas, Lietuvos Respublikos Vyriausybė nutaria:</p> <p>2. Nustatyti šiuos šiluminės energijos tarifus:</p> <p>2.1. gyventojams už gyvenamųjų patalpų šildymą, taip pat religinių bendruomenių įstaigų ir labdaros organizacijų patalpų šildymą – 0,26 talono už šilumos kWh (iki 1992–1993 metų šildymo sezono pabaigos);</p> <p>2.2. gyventojams už šiluminę energiją, naudojamą vandeniui šildyti – 1,3 talono už šilumos kWh (pasibaigus šildymo sezonui);</p> <p>2.3. įmonėms, organizacijoms ir kitiems vartotojams vidutinę kainą, kai šiluminė energija perkama iš Lietuvos valstybinės energetikos sistemos įmonių, Valstybinės Alytaus šiluminių tinklų įmonės ir valstybinės įmonės „Šiluma“, – 6,5 talono už šilumos kWh (nuo 1993 m. gegužės 1 d.).</p> <p>5. Pripažinti netekusiais galios:</p> <p>Lietuvos Respublikos Vyriausybės 1992 m. gruodžio 30 d. nutarimo Nr. 984 „Dėl kainų Lietuvos Respublikos energetikos sistemoje“ 1.5, 1.5.1 ir 1.5.2 punktus.</p>	
24.	<p>LR Vyriausybės 1993-08-24 nutarimas Nr. 647 „Dėl šiluminės ir elektros energijos tarifų“ (Žin., 1993, Nr. 41-860).</p>	<p>Nutarimo Nr. 647 1.1 ir 1.2 punktai neteko galios nuo 1995-06-01 (LR Vyriausybės 1995-05-12 nutarimo Nr. 683 11.1 punktas; Žin., 1995, Nr. 42-1032).</p>
	<p>Lietuvos Respublikos Vyriausybė nutaria:</p> <p>1. Nustatyti nuo 1993 m. rugsėjo 1 d. šiuos tarifus:</p> <p>1.1. vidutinį šiluminės energijos tarifą įmonėms, organizacijoms ir kitiems vartotojams (išskyrus gyventojus), kai ji perkama iš Lietuvos valstybinės energetikos sistemos įmonių, valstybinės Alytaus šiluminių tinklų įmonės ir valstybinės įmonės „Šiluma“, – 0,065 lito už kWh;</p> <p>1.2. vartotojams, kurie pagal šiluminės energijos vartojimo taisykles privalo atsiskaityti dvikainiu tarifu, – vidutinį tarifą litais, atitinkantį 0,02 JAV dolerio už kWh.</p> <p>4. Pripažinti netekusiais galios:</p> <p>4.3. Lietuvos Respublikos Vyriausybės 1993 m. balandžio 16 d. nutarimo Nr. 269 „Dėl kainų Lietuvos Respublikos energetikos sistemoje“ (Žin., 1993, Nr. 13-341) 2.3 punktą.</p>	
25.	<p>LR Vyriausybės 1993-09-17 nutarimas Nr. 721 „Dėl kainų Lietuvos Respublikos energetikos sistemoje“ (Žin., 1993, Nr. 47-948).</p>	<p>Nutarimo Nr. 721:</p> <p>a) 1.5.3 ir 1.5.4 punktų pakeitimas (LR Vyriausybės 1993-10-07 nutarimo Nr. 753 2 punktas; Žin., 1993, Nr. 52-1023);</p> <p>b) 1.5.3.1, 1.5.3.2, 1.5.4.1 ir 1.5.4.2 punktai neteko galios nuo 1993-10-14 (LR Vyriausybės 1993-10-07 nutarimo Nr. 753 4 punktas; Žin., 1993, Nr. 52-1023);</p> <p>c) 8 punkto pakeitimas (LR Vyriausybės 1993-12-13 nutarimas Nr. 934; Žin., 1993, Nr. 70-1319);</p> <p>d) 1.5.5 punkto pakeitimas (LR Vyriausybės 1994-04-28 nutarimo Nr. 329 1.1 punktas; Žin., 1994, Nr. 33-606);</p> <p>e) 1.5.6 punktas neteko galios nuo 1994-05-05 ((LR Vyriausybės 1994-04-28 nutarimo Nr. 329 1.2 punktas; Žin., 1994, Nr. 33-606);</p> <p>f) 1.5.5 punktas neteko galios nuo 1994-08-01 (LR Vyriausybės 1994-07-15 nutarimo Nr. 617 4.1 punktas; Žin., 1994, Nr. 55-1089);</p> <p>g) 1.5. punktas neteko galios nuo 1994-09-24 (LR Vyriausybės 1994-09-20 nutarimo Nr. 878 11.1 punktas; Žin., 1994, Nr. 74-1404);</p> <p>h) 8 punktas neteko galios nuo 1995-06-01 (LR Vyriausybės 1995-05-12 įsakymo Nr. 683 11.2 punktas; Žin., 1995, Nr. 42-1032).</p>
	<p>Atsižvelgdama į tai, kad būtina priartinti šiluminės energijos, tiekiamos gyventojams, lengvatinius tarifus prie realių jos kainų, Lietuvos Respublikos Vyriausybė nutaria:</p> <p>1. Nustatyti nuo 1993–1994 metų šildymo sezono (toliau vadinama – šildymo sezonas) pradžios šias energetikos išteklių kainas ir tarifus:</p> <p>1.5. šiluminės energijos tarifus:</p> <p>1.5.1. lengvatinį tarifą už maldos namų šildymą – 0,032 lito už šilumos kWh;</p> <p>1.5.2. gyventojams už garažų, dirbtuvių, šiltnamių ir kitų negyvenamųjų objektų šildymą – 0,065 lito už šilumos kWh;</p> <p>1.5.3. lengvatinius tarifus gyventojams už gyvenamųjų patalpų, kuriose nėra šiluminės energijos apskaitos prietaisų, šildymą:</p> <p>1.5.3.1. už bendrojo (naudingojo) ploto, neviršijančio (arba lygaus) 20 kv. metrų (namuose, butuose, kuriuose gyvena vienas asmuo, – 36 kv. metrų) vienam žmogui, šildymą – 0,5 lito už kv. metrą per šildymo sezono mėnesį;</p> <p>1.5.3.2. už bendrojo (naudingojo) ploto, viršijančio 1.5.3.1 punkte nustatytas normas, šildymą – 1 litą už kv. metrą per šildymo sezono mėnesį;</p> <p>1.5.4. lengvatinius tarifus gyventojams už gyvenamųjų patalpų, kuriose įrengti šiluminės energijos apskaitos prietaisai, šildymą:</p>	

	<p>1.5.4.1. už vieno žmogaus per mėnesį suvartotas šildymui 700 kWh (namuose, butuose, kuriuose gyvena vienas asmuo, – 1 260 kWh) – 0,016 lito už šilumos kWh;</p> <p>1.5.4.2. už šiluminės energijos kiekį, suvartotą viršijant šio nutarimo 1.5.4.1 punkte nustatytas normas, – 0,032 lito už šilumos kWh;</p> <p>1.5.5. gyventojams už šiluminę energiją, naudojamą karštam vandeniui ruošti namams (butams), kuriuose nėra karšto vandens apskaitos prietaisų, – 0,016 lito už šilumos kWh;</p> <p>1.5.6. gyventojams už šiluminę energiją, naudojamą karštam vandeniui ruošti namams (butams), kuriuose yra karšto vandens apskaitos prietaisai, – 0,82 lito už kub. metrą (neįskaitant kitų karšto vandens ruošimo išlaidų).</p> <p>8. Savivaldybės turi padengti iš savų biudžetų pramonės įmonėms bei kitoms organizacijoms, naudojančioms katilines ir tiekiančioms šiluminę energiją gyventojams, skirtumą tarp šiluminės energijos faktinės savikainos (bet ne didesnės už įmonėms patvirtintą vidutinį šiluminės energijos tarifą) ir gyventojams nustatyto lengvatinio tarifo, taip pat išspręsti klausimą, kaip kompensuoti kietojo kuro įsigijimo išlaidas socialiai remtiniams asmenims. Stokodamos lėšų parengti katilines šildymo sezonui, savivaldybės turi naudotis kreditiniais ištekliais.</p> <p>Nustatyti maksimalias šiluminės energijos, pagamintos įmonių ir organizacijų katilinėse, pardavimo gyventojams kainas: deginant buitinį krosnių kurą – 0,1, dujas – 0,06, mazutą – 0,04, akmens anglis – 0,02 lito už šilumos kWh.</p> <p>Prireikus Finansų ministerija turi skirti savivaldybėms lėšų iš Lietuvos valstybės biudžeto.</p>	
26.	<p>LR Vyriausybės 1993-10-07 nutarimas Nr. 753 „Dėl Lietuvos Respublikos Vyriausybės 1993 m. rugsėjo 17 d. nutarimo Nr. 721 dalinio pakeitimo“ (Žin., 1993, Nr. 52-1023)</p>	<p>Nutarimo Nr. 723 2 punktą neteko galios nuo 1994-09-24 (LR Vyriausybės 1994-09-20 nutarimo Nr. 878 11.2 punktą; Žin., 1994, Nr. 74-1404).</p>
	<p>Lietuvos Respublikos Vyriausybė nutaria:</p> <p>Iš dalies pakeičiant Lietuvos Respublikos Vyriausybės 1993 m. rugsėjo 17 d. nutarimą Nr. 721 „Dėl kainų Lietuvos Respublikos energetikos sistemoje“ (Žin., 1993, Nr. 47-948):</p> <p>2. Išdėstyti 1.5.3 ir 1.5.4 punktus taip:</p> <p>„1.5.3. lengvatinį tarifą gyventojams už gyvenamųjų patalpų, kuriose nėra šiluminės energijos apskaitos prietaisų, šildymą – 0,5 lito už bendrojo (naudingojo) ploto kv. metrą per šildymo sezono mėnesį;</p> <p>1.5.4. lengvatinį tarifą gyventojams už gyvenamųjų patalpų, kuriose įrengti šiluminės energijos apskaitos prietaisai, šildymą – 0,016 lito už šilumos kWh (šildymo sezono metu).“</p> <p>4. Pripažinti netekusiais galios 1.4.1, 1.4.2, 1.5.3.1, 1.5.3.2, 1.5.4.1, 1.5.4.2 ir 4.2 punktus.</p>	
27.	<p>LR Vyriausybės 1993-12-13 nutarimas Nr. 934 „Dėl Lietuvos Respublikos Vyriausybės 1993 m. rugsėjo 17 d. nutarimo Nr. 721 dalinio pakeitimo“ (Žin., 1993, Nr. 70-1319).</p>	<p>?</p>
	<p>Lietuvos Respublikos Vyriausybė nutaria:</p> <p>Iš dalies pakeičiant Lietuvos Respublikos Vyriausybės 1993 m. rugsėjo 17 d. nutarimą Nr. 721 „Dėl kainų Lietuvos Respublikos energetikos sistemoje“ (Žin., 1993, Nr. 47-948), 8 punktą išdėstyti taip:</p> <p>„8. Savivaldybės turi padengti iš savų biudžetų pramonės įmonėms bei kitoms organizacijoms, eksploatuojančioms katilines ir tiekiančioms šiluminę energiją (gyvenamosioms patalpoms šildyti ir karštam vandeniui ruošti) gyventojams, skirtumą tarp šiluminės energijos faktinės kainos (bet ne didesnės už nustatytą maksimalią kainą) ir gyventojams nustatyto lengvatinio tarifo, taip pat išspręsti klausimą, kaip kompensuoti kietojo kuro įsigijimo išlaidų dalį socialiai remtiniams asmenims. Stokodamos lėšų katilinėms parengti šildymo sezonui, savivaldybės turi naudotis kreditiniais ištekliais.</p> <p>Nustatyti maksimalias šiluminės energijos, pagamintos įmonių ir organizacijų katilinėse ir parduodamos gyventojams, kainas: deginant buitinį krosnių kurą – 0,1, dujas – 0,06, mazutą – 0,04, akmens anglis – 0,02 lito už šilumos kWh. Tuo atveju, kai faktinė šiluminės energijos kaina yra didesnė už nustatytą maksimalią kainą, subsidijos skaičiuojamos atsižvelgiant į skirtumą tarp faktinės šiluminės energijos kainos ir lengvatinės kainos gyventojams. Katilinės, kurių našumas yra iki 3 MW įskaitytinai, klausimą derina su savivaldybe, o kurių našumas daugiau kaip 3 MW – su Energetikos ministerija bei Valstybine kainų ir konkurencijos tarnyba.</p> <p>Nustatant šiluminės energijos kainą, taikomas planinis rentabilumas – iki 10 procentų katilinės kapitalo“.</p>	
28.	<p>LR Vyriausybės 1993-12-31 nutarimas Nr. 1004 „Dėl šiluminės energijos tiekimo sutartinėmis kainomis“ (Žin., 1994, Nr. 2-25).</p>	<p>?</p>
	<p>Lietuvos Respublikos Vyriausybė nutaria:</p> <p>Leisti Energetikos ministerijos reguliavimo sferos įmonėms tiekti sutartinėmis kainomis šiluminę energiją, kai jai gaminti iš dalies naudojami utilizavimo įrenginiai arba vartotojų patiekta kuras. Sutartinės kainos negali viršyti Lietuvos Respublikos Vyriausybės 1993 m. rugsėjo 17 d. nutarimu Nr. 721 „Dėl kainų Lietuvos Respublikos energetikos sistemoje“ (Žin., 1993, Nr. 47-948) nustatytų tarifų.</p>	
29.	<p>LR Vyriausybės 1994-04-28 nutarimas Nr. 329 „Dėl karšto vandens gyventojams tiekimo tvarkos“ (Žin., 1993, Nr. 34-606).</p>	<p>Nutarimas Nr. 329 neteko galios nuo 1995-06-01 (LR Vyriausybės 1995-05-12 nutarimo Nr. 683 11.3 punktą; Žin., 1995, Nr. 42-1032).</p>
	<p>Lietuvos Respublikos Vyriausybė nutaria:</p> <p>1. Iš dalies pakeičiant Lietuvos Respublikos Vyriausybės 1993 m. rugsėjo 17 d. nutarimą Nr. 721 „Dėl kainų Lietuvos Respublikos energetikos sistemoje“ (Žin., 1993, Nr. 47-948):</p> <p>1.1. išdėstyti 1.5.5 punktą taip:</p> <p>„1.5.5. gyventojus aptarnaujančioms įmonėms (eksploatuojančioms butų ūkį, taip pat tiekiančioms šilumą, kurios tiesiogiai pagal sutartis tiekia karštą vandenį gyventojams), gyvenamųjų namų eksploatavimo bendrijoms, individualių namų savininkams lengvatinį tarifą už šiluminę energiją, naudojamą karštam vandeniui ruošti, – 0,016 lito už šilumos kWh.</p> <p>Miestų (rajonų) savivaldybės, atsižvelgdamos į šiame punkte nurodytą tarifą ir kitas karšto vandens ruošimo bei tiekimo išlaidas, tvirtina mokesčio gyventojams už karštą vandenį dydį“;</p> <p>1.2. pripažinti netekusiu galios 1.5.6 punktą.</p> <p>2. Nustatyti, kad karštas vanduo tiekiamas gyventojams nuolat, išskyrus tą laiką, kurį remontuojami šilumos šaltiniai ir tinklai. Šį laiką nustato šilumos tiekėjas. Subsidijos šilumą tiekiančioms organizacijoms, skirtos lengvatiniam šiluminės energijos, naudojamos karštam vandeniui ruošti, tarifui kompensuoti, teikiamos tokia pačia tvarka, kaip ir subsidijos gyvenamųjų patalpų šildymo lengvatiniams tarifams kompensuoti.</p>	

30.	LR Vyriausybės 1994-06-21 nutarimas Nr. 501 „Dėl Lietuvos Respublikos Vyriausybės 1994 m. balandžio 28 d. nutarimo Nr. 329 dalinio pakeitimo“ (Žin., 1994, Nr. 48-904).	Nutarimas Nr. 501 neteko galios nuo 1995-06-01 (LR Vyriausybės 1995-05-12 nutarimo Nr. 683 11.4 punktas; Žin., 1995, Nr. 42-1032).
Lietuvos Respublikos Vyriausybė nutaria: Iš dalies pakeičiant Lietuvos Respublikos Vyriausybės 1994 m. balandžio 28 d. nutarimo Nr. 329 „Dėl karšto vandens tiekimo gyventojams tvarkos“ (Žin., 1994, Nr. 33-606) 2 punktą, vietoj pirmojo ir antrojo sakinio įrašyti šiuos sakinius: „2. Nustatyti, kad 1994 metų ne šildymo sezoną Lietuvos valstybinės energetikos sistemos įmonės tiekia karštą vandenį gyventojams nuolat, išskyrus šilumos šaltinių ir tinklų remonto laikotarpius, kuriuos nustato šiluminės energijos tiekėjas. Karšto vandens tiekimo iš vietos savivaldybių ir kitų organizacijų reguliavimo sričiai priskirtų šilumos šaltinių ir tinklų tvarką nustato miestų (rajonų) valdybos, atsižvelgdamos į turimas lėšas ir šilumos šaltinių bei tinklų remonto laikotarpius; jos taip pat tvirtina vietos savivaldybių ir kitų organizacijų reguliavimo sričiai priskirtų katilinių pagamintos šiluminės energijos karštam vandeniui ruošti faktinę kainą ir subsidijuojamą šiluminės energijos kiekį“.		
31.	LR Vyriausybės 1994-07-15 nutarimas Nr. 617 „Dėl gamtinių dujų ir šiluminės energijos karštam vandeniui ruošti kainų“ (Žin., 1994, Nr. 55-1089).	Nutarimo Nr. 617 1.2 punktas neteko galios nuo 1994-09-24 (LR Vyriausybės 1994-09-20 nutarimo Nr. 878 11.3 punktas; Žin., 1994, Nr. 74-1404).
Lietuvos Respublikos Vyriausybė nutaria: 1. Nustatyti nuo 1994 metų rugpjūčio 1 d. šias energetikos išteklių kainas ir tarifus: 1.2. šiluminės energijos tarifus: 1.2.1. lengvatinių tarifų gyventojams už šiluminę energiją, naudojamą karštam vandeniui ruošti namams (butams), kuriuose nėra karšto vandens apskaitos prietaisų, – 3,2 cento už šilumos kWh; 1.2.2. gyventojams už šiluminę energiją, naudojamą karštam vandeniui ruošti namams (butams), kuriuose yra karšto vandens apskaitos prietaisai, – 1,64 lito už kub. metrą. Savivaldybės gali padidinti mokestį už tiekiamą gyventojams karštą vandenį ne daugiau kaip 0,82 lito už kub. metrą ir nustatyti karšto vandens kainą (įskaitant kitas karšto vandens paruošimo išlaidas), ne didesnę kaip 3,5 lito už kub. metrą. 4. Iš dalies pakeičiant Lietuvos Respublikos Vyriausybės 1993 m. rugsėjo 17 d. nutarimą Nr. 721 „Dėl kainų Lietuvos Respublikos energetikos sistemoje“ (Žin., 1993, Nr. 47-948, Nr. 52-1023, Nr. 70-1319; 1994, Nr. 33-606): 4.1. pripažinti netekusiais galios 1.1, 1.2, 1.3, 1.4, 1.5.5, 6, 7 punktus; 4.2. įrašyti 8 punkto antrosios pastraipos antrajame sakinyje po žodžių „kainos gyventojams“ žodžius „(tik suderinus su savivaldybe)“, taip pat išbraukti trečiąjį sakinį.		
32.	LR energetikos ministerijos 1994-07-26 įsakymas Nr. 115 „Dėl gamtinių dujų ir šiluminės energijos karštam vandeniui ruošti kainų“ (Žin., 1994, Nr. 71-1353).	Įsakymo Nr. 115 1.2 punktas neteko galios nuo 1994-10-13 (LR energetikos ministerijos 1994-10-04 įsakymo Nr. 160 10.3 punktas; Žin., 1994, Nr. 79-1499).
Vykdamas Lietuvos Respublikos Vyriausybės 1994 m. liepos 15 d. nutarimą Nr. 617 „Dėl gamtinių dujų ir šiluminės energijos karštam vandeniui ruošti kainų“ ir vadovaujantis Energetikos išteklių kainų tarybos posėdžio, įvykusio 1994 m. birželio 6 d., protokolu Nr. 8, įsakau: 1. Nustatyti nuo 1994 m. rugpjūčio 1 d. šias energetikos išteklių kainas ir tarifus: 1.2. lengvatinius tarifus gyventojams už šiluminę energiją, vartojamą karštam vandeniui ruošti: 1.2.1. namams, butams, kuriuose nėra karšto vandens apskaitos prietaisų, – 3,2 cento už šilumos kWh; 1.2.2. namuose, butuose, kuriuose yra karšto vandens apskaitos prietaisai, – 1,64 lito už kub. metrą.		
33.	LR Vyriausybės 1994-09-20 nutarimas Nr. 878 „Dėl šiluminės energijos tarifų“ (Žin., 1994, Nr. 74-1404).	Nutarimo Nr. 878 1 punktas neteko galios nuo 1995-06-01 (LR Vyriausybės 1995-05-12 nutarimo Nr. 683 11.6 punktas; Žin., 1995, Nr. 42-1032). Nutarimo Nr. 878 8 punktas neteko galios nuo 1995-07-27 (LR Vyriausybės 1995-07-19 nutarimo Nr. 984 2 punktas; Žin., 1995, Nr. 61-1540). Nutarimas Nr. 878 neteko galios nuo 1996-07-01 (LR Vyriausybės 1996-06-13 nutarimo Nr. 693 6.1 punktas; Žin., 1996, Nr. 57-1357).
Lietuvos Respublikos Vyriausybė nutaria: 1. Nustatyti nuo 1994–1995 metų šildymo sezono pradžios šiuos šiluminės energijos, kurią tiekia valstybinė įmonė „Lietuvos valstybinė energetikos sistema“, tarifus (įskaitant šildymo ir karšto vandens tiekimo sistemų, esančių pastate, aptarnavimo išlaidas): 1.1. gyventojams už šildymą garažų, dirbtuvių, šiltnamių ir kitų negyvenamųjų objektų, kuriuose: 1.1.1. įrengti šiluminės energijos apskaitos prietaisai – 7 centus už šilumos kWh; 1.1.2. nėra šiluminės energijos apskaitos prietaisų – 2,15 lito už kv. metrą per šildymo sezono mėnesį; 1.2. lengvatinius tarifus už gyvenamųjų patalpų, kuriuose įrengti šiluminės energijos apskaitos prietaisai, šildymą: 1.2.1. už vieno žmogaus per mėnesį suvartotas 626 kWh šiluminės energijos, pensininko (moterų nuo 55 metų ir vyrų nuo 60 metų), I ir II grupių invalido suvartotas 939 kWh šiluminės energijos arba namuose, butuose, kuriuose gyvena vienas asmuo, suvartotas 1 128 kWh šiluminės energijos ir papildomai butui šildyti 470 kWh šiluminės energijos – 3,7 cento už šilumos kWh. 1 kv. metrui bendrojo naudojimo patalpų (šildomo aukšto laiptinei) šildyti skiriama 31,32 kWh šiluminės energijos, kurios kaina nurodyta šiame punkte; 1.2.2. už 313 kWh šiluminės energijos, per mėnesį vieno žmogaus suvartotą virš nurodytą 1.2.1 punkte normų, – 5,3 cento už šilumos kWh (iki 10 kv. metrų viršnormatyviniam plotui šildyti); 1.2.3. už šiluminę energiją suvartotą viršijant 1.2.1 ir 1.2.2 punktuose nurodytas normas, – 7 centus už šilumos kWh; 1.3. lengvatinius tarifus gyventojams už gyvenamųjų patalpų, kuriuose nėra šiluminės energijos apskaitos prietaisų, šildymą: 1.3.1. už bendrojo (naudingojo) ploto, neviršijančio (arba lygaus) 20 kv. metrų vienam žmogui, pensininkui (moterims nuo 55 ir vyrams nuo 60 metų), I ir II grupių invalidui – 30 kv. metrų, namuose, butuose, kuriuose gyvena vienas asmuo – 36 kv. metrų, papildomų butui – 15 kv. metrų, 1 kv. metro bendrojo naudojimo patalpų (šildomo aukšto laiptinės) šildymą – 1,15 lito už kv. metrą per šildymo sezono mėnesį;		

	<p>1.3.2. už bendrojo (naudingojo) ploto, viršijančio 1.3.1 punkte nurodytas normas iki 10 kv. metrų vienam žmogui, šildymą – 1,65 lito už kv. metrą per šildymo sezono mėnesį;</p> <p>1.3.3. už bendrojo (naudingojo) ploto, viršijančio 1.3.1 ir 1.3.2 punktuose nurodytas normas, šildymą – 2,15 lito už kv. metrą per šildymo sezono mėnesį;</p> <p>1.4. lengvatinius tarifus gyventojams už šiluminę energiją, naudojamą karštam vandeniui ruošti:</p> <p>1.4.1. namams, kuriuose yra šiluminės energijos apskaitos prietaisai, – 3,2 cento už šilumos kWh;</p> <p>1.4.2. namams (butams), kuriuose yra karšto vandens apskaitos prietaisai, – 1,64 lito už kub. metrą;</p> <p>1.4.3. namams (butams), kuriuose nėra karšto vandens apskaitos prietaisų, – 1,64 lito už kub. metrą karšto vandens. Suvirtotas karšto vandens kiekis nustatomas pagal Energetikos ministerijos patvirtintą metodiką.</p> <p>8. Nustatyti, kad šiuo nutarimu patvirtinti šiluminės energijos, tiekiamos gyventojams (taip pat ir karštam vandeniui ruošti), tarifai taikomi visiems šiluminės energijos tiekėjams.</p> <p>11. Pripažinti netekusiais galios:</p> <p>11.1. Lietuvos Respublikos Vyriausybės 1993 m. rugsėjo 17 d. nutarimo Nr. 721 „Dėl kainų Lietuvos Respublikos energetikos sistemoje“ (Žin., 1993, Nr. 47-948) 1.5, 3, 5 punktus;</p> <p>11.2. Lietuvos Respublikos Vyriausybės 1993 m. spalio 7 d. nutarimo Nr. 753 „Dėl Lietuvos Respublikos Vyriausybės 1993 m. rugsėjo 17 d. nutarimo Nr. 721 dalinio pakeitimo“ (Žin., 1993, Nr. 52-1023) 2 punktą;</p> <p>11.3. Lietuvos Respublikos Vyriausybės 1994 m. liepos 15 d. nutarimo Nr. 617 „Dėl gamtinių dujų ir šiluminės energijos karštam vandeniui ruošti kainų“ 1.2 ir 2.4 punktus.</p>	
34.	<p>LR Vyriausybės 1994-09-30 nutarimas Nr. 929 „Dėl Lietuvos Respublikos Vyriausybės 1994 m. liepos 15 d. nutarimo Nr. 617 ir 1994 m. rugsėjo 20 d. nutarimo Nr. 878 dalinio pakeitimo“ (Žin., 1994, Nr. 1472).</p>	<p>Nutarimo Nr. 929 2 punktas neteko galios nuo 1996-07-01 (LR Vyriausybės 1996-06-13 nutarimo Nr. 693 6.2 punktas; Žin., 1996, Nr. 57-1357).</p>
	<p>Lietuvos Respublikos Vyriausybė nutaria:</p> <p>1. Iš dalies pakeičiant Lietuvos Respublikos Vyriausybės 1994 m. rugsėjo 20 d. nutarimą Nr. 878 „Dėl šiluminės energijos tarifų“ (Žin., 1994, Nr. 74-1404):</p> <p>2.1. išbraukti 1.4.3 punkto pirmajame sakinyje žodžius „karšto vandens“.</p>	
35.	<p>LR energetikos ministerijos 1994-10-04 įsakymas Nr. 160 „Dėl šiluminės energijos tarifų“ (Žin., 1994, Nr. 79-1499).</p>	<p>Įsakymas Nr. 160 neteko galios nuo 1995-06-01 (LR energetikos ministerijos 1995-05-26 įsakymo Nr. 126 12.2 punktas; Žin., 1995, Nr. 46-1132).</p>
	<p>Vykdamas Lietuvos Respublikos Vyriausybės 1994 m. rugsėjo 20 d. nutarimą Nr. 878 „Dėl šiluminės energijos tarifų“, įsakau:</p> <p>1. Taikyti nuo 1994–1995 metų šildymo sezono pradžios šiuos šiluminės energijos, kurią tiekia valstybinė įmonė „Lietuvos valstybinė energetikos sistema“, tarifus (įskaitant šildymo ir karšto vandens tiekimo sistemų, esančių pastate, aptarnavimo išlaidas), nustatytus aukščiau paminėtu nutarimu:</p> <p>1.1. gyventojams už šildymą garažų, dirbtuvių, šiltnamių ir kitų negyvenamųjų objektų, kuriuose:</p> <p>1.1.1. įrengti šiluminės energijos apskaitos prietaisai – 7 centus už šilumos kWh;</p> <p>1.1.2. nėra šiluminės energijos apskaitos prietaisų – 2,15 lito už kv. metrą per šildymo sezono mėnesį;</p> <p>1.2. lengvatinius tarifus už gyvenamųjų patalpų, kuriose įrengti šiluminės energijos apskaitos prietaisai, šildymą:</p> <p>1.2.1. už vieno žmogaus per mėnesį suvirtotas 626 kWh šiluminės energijos, pensininko (moterų nuo 55 metų ir vyrų nuo 60 metų), I ir II grupių invalido suvirtotas 939 kWh šiluminės energijos arba namuose, butuose, kuriuose gyvena vienas asmuo, suvirtotas 1 128 kWh šiluminės energijos ir papildomai butui šildyti 470 kWh šiluminės energijos – 3,7 cento už šilumos kWh.</p> <p>1 kv. metrui bendrojo naudojimo patalpų (šildomo aukšto laiptinei) šildyti skiriama 31,32 kWh šiluminės energijos, kurios kaina nurodyta šiame punkte;</p> <p>1.2.2. už 313 kWh šiluminės energijos, per mėnesį vieno žmogaus suvirtotų virš nurodytų 1.2.1 punkte normų, – 5,3 cento už šilumos kWh (iki 10 kv. metrų viršnormatyviniam plotui šildyti);</p> <p>1.2.3. už šiluminę energiją, suvirtotą viršijant 1.2.1 ir 1.2.2 punktuose nurodytas normas, – 7 centus už šilumos kWh.</p> <p>Šilumos vartotojui sutinkant, už šilumos energiją, tiekiamą gyvenamiesiems namams, kurie nuosavybės teise priklauso juridiniams asmenims (bendrabučiai, vaikų namai, invalidų namai, pensinatų gyvenamosios patalpos), taip pat namams, kurių eksploatacijai ir remontui įsteigtos bendrijos pagal tiesiogines namo savininko ir bendrijos ir energijos tiekėjo sutartis, atsiskaityti už šiluminę energiją šildymui ir karšto vandens ruošimui individualiuose karšto vandens ruošimo įrenginiuose šildymo sezono metu leidžiama tarifas 3,7 cento už šilumos kWh;</p> <p>1.3. lengvatinius tarifus gyventojams už gyvenamųjų patalpų, kuriose nėra šiluminės energijos apskaitos prietaisų, šildymą:</p> <p>1.3.1. už bendrojo (naudingojo) ploto, neviršijančio (arba lygaus) 20 kv. metrų vienam žmogui, pensininkui (moterims nuo 55 ir vyrams nuo 60 metų), I ir II grupių invalidui – 30 kv. metrų, namuose, butuose, kuriuose gyvena vienas asmuo – 36 kv. metrų, papildomų butui – 15 kv. metrų, 1 kv. metro bendrojo naudojimo patalpų (šildomo aukšto laiptinės) šildymą – 1,15 lito už kv. metrą per šildymo sezono mėnesį.</p> <p>Bendro naudojimo patalpų šildymo išlaidos įskaičiuotos į vienos šiluminės energijos kWh ir vieno kv. metro šildymo tarifą ir papildomai už jas nemokama;</p> <p>1.3.2. už bendrojo (naudingojo) ploto, viršijančio 1.3.1 punkte nurodytas normas iki 10 kv. metrų vienam žmogui, šildymą – 1,65 lito už kv. metrą per šildymo sezono mėnesį;</p> <p>1.3.3. už bendrojo (naudingojo) ploto, viršijančio 1.3.1 ir 1.3.2 punktuose nurodytas normas, šildymą – 2,15 lito už kv. metrą per šildymo sezono mėnesį;</p> <p>1.4. lengvatinius tarifus gyventojams už šiluminę energiją, naudojamą karštam vandeniui ruošti:</p> <p>1.4.1. namams, kuriuose yra šiluminės energijos apskaitos prietaisai, – 3,2 cento už šilumos kWh;</p> <p>1.4.2. namams (butams), kuriuose yra karšto vandens apskaitos prietaisai, – 1,64 lito už kub. metrą;</p> <p>1.4.3. namams (butams), kuriuose nėra apskaitos prietaisų, – 1,64 lito už kub. metrą karšto vandens.</p> <p>2. Patvirtinti Atsiskaitymo su gyventojais už karštą vandenį ir patalpų šildymą metodiką (pridedama) ir ja vadovautis, atsiskaitant su gyventojais už suvirtotą karšto vandens kiekį bei patalpų šildymą.</p>	

	<p>3. Karšto vandens kaina nustatoma, prie šalto vandens kub. metro kainos pridėjus šiluminės energijos, kurios reikia kub. metrui karšto vandens paruošti, kainą. Kai karštas vanduo tiekiamas iš grupinių boilerinių, už karšto vandens tinklų aptarnavimą šilumos tiekėjas sumoka karšto vandens tinklus aptarnaujančioms organizacijoms po 0,15 lito už karšto vandens kub. metrą. Prie karšto vandens tinklų aptarnavimo darbų priskiriamas karšto vandens nutekėjimo likvidavimas, šiluminių kamerų ir kolektorių aptarnavimas, uždarnosios armatūros ir kontrolės matavimo prietaisų priežiūra.</p> <p>4. Karšto vandens tiekėjai gyventojams prilyginami butų ūkiui, kiek tai liečia karšto vandens tiekimą gyventojams.</p> <p>5. Nustatyti, kad:</p> <p>5.1. tuo atveju, kai šildymo sezonas pradedamas (baigiamas) ne pirmąją (paskutinąją) mėnesio dieną mokestis už gyvenamųjų patalpų šildymą skaičiuojamas šia tvarka: tarifai, nustatyti šildymo sezono mėnesiui, dalinami iš mėnesio, kada pradedamas (baigiamas) šildymas, dienų skaičiaus. Dalmuo dauginamas iš šildymo dienų skaičiaus minėtą mėnesį;</p> <p>5.2. Lietuvos Respublikos kūrybinių organizacijų nariai už šiluminę energiją, suvartotą kūrybinių dirbtuvių šildymui, atsiskaito šio įsakymo 1.2.1, 1.3.1 ir 1.4 punktuose nustatytais tarifais;</p> <p>5.3. už šiluminę energiją, patiektą pastatytiems gyvenamiesiems namams, kurie pagal sutartį perduoti gyvenamųjų namų statybos kooperatyvams (bendrijoms) vidaus apdailos darbų vykdymo laikotarpiui (ne ilgiau kaip vieneriems kalendoriniams metams) taikomi šio įsakymo 1.2.1, 1.3.1 ir 1.4 punktuose nustatyti tarifai. Su šilumos tiekėjais atsiskaito gyvenamųjų namų statybos kooperatyvai (bendrijos) pagal baigiamųjų gyvenamųjų namų statybos objektų sąrašą, kurį pateikia Lietuvos butų savininkų bendrija. Šilumą tiekiančios organizacijos, prieš pajungdamos šilumą, privalo patikrinti pastato būklę.</p> <p>6. Asmenims, turintiems teisę į mokesčio už šildymą nuolaidas, šios nuolaidos teikiamos atitinkamų Lietuvos Respublikos įstatymų ir Lietuvos Respublikos Vyriausybės nutarimų nustatyta tvarka.</p> <p>7. Vadovaujantis Gyvenamųjų patalpų šildymo išlaidų kompensavimo mažas pajamas turinčioms šeimoms tvarka, patvirtinta Lietuvos Respublikos Vyriausybės 1994 m. rugsėjo 20 d. nutarimu Nr. 878, jeigu mokestis už gyvenamųjų patalpų normatyvinio bendrojo (naudingojo) ploto šildymą ir normatyvinį šiluminės energijos kiekį sudaro daugiau kaip 15 procentų šeimos pajamų, už šias paslaugas (pateikus pažymą apie šeimos pajamas) imamas 15 procentų šeimos pajamų dydžio mokestis.</p> <p>8. Taikyti šiuos šildymo ir karšto vandens tiekimo sistemų, esančių pastate, aptarnavimo darbus, nustatytiems priede prie Lietuvos Respublikos Vyriausybės 1994 m. rugsėjo 20 d. nutarimo Nr. 878, tarifus metams:</p> <p>8.1. šildymo ir karšto vandens tiekimo sistemų aptarnavimo, kai karštas vanduo tiekiamas iš grupinių karšto vandens ruošimo įrenginių – 0,7 lito už kv. metrą bendrojo naudingojo ploto (iš jų šildymo sistemų aptarnavimo – 0,5 lito už kv. metrą ir karšto vandens tiekimo sistemų aptarnavimo – 0,2 lito už kv. metrą);</p> <p>8.2. šildymo ir karšto vandens tiekimo sistemų aptarnavimo, kai karšto vandens ruošimo įrenginiai yra namo šilumos punkte – 2,1 lito už kv. metrą bendrojo naudingojo ploto (iš jų šildymo sistemų aptarnavimo – 0,5 lito už kv. metrą ir karšto vandens tiekimo sistemų aptarnavimo – 1,6 lito už kv. metrą);</p> <p>8.3. nepriklausomų (prijungtų prie šilumos tinklų per šilumokaitį) šildymo ir karšto vandens tiekimo sistemų aptarnavimo, kai karšto vandens ruošimo įrenginiai yra namo šilumos punkte – 2,8 lito už kv. metrą (iš jų šildymo sistemų aptarnavimo – 1,2 lito už kv. metrą ir karšto vandens tiekimo sistemų aptarnavimo – 1,6 lito už kv. metrą);</p> <p>8.4. šildymo sistemų su atvirąja karšto vandens tiekimo sistema aptarnavimo – 0,91 lito už kv. metrą (iš jų šildymo sistemų aptarnavimo – 0,5 lito už kv. metrą ir atvirųjų karšto vandens tiekimo sistemų aptarnavimo – 0,41 lito už kv. metrą).</p> <p>Šiais tarifais VI „Lietuvos valstybinė energetikos sistema“ pagal sudaromas tiesiogines sutartis apmoka už faktiškai atliekamus darbus, nurodytus Lietuvos Respublikos Vyriausybės 1994 m. rugsėjo 20 d. nutarimo Nr. 878 priede.</p> <p>9. Įpareigoti VI „Lietuvos valstybinė energetikos sistema“ detalizuoti Lietuvos Respublikos Vyriausybės 1994 m. rugsėjo 20 d. nutarimo Nr. 878 priede nurodytus šildymo ir karšto vandens tiekimo sistemų, esančių pastate, aptarnavimo darbus.</p> <p>10. Nuo 1994–1995 m. šildymo sezono pradžios laikyti negaliojančiais:</p> <p>10.1. Energetikos ministro 1993 m. spalio 15 d. įsakymą Nr. 135 „Dėl kainų energetikos sistemoje“ ir priedėlių Nr. 2, išskyrus 4 punktą;</p> <p>10.2. Energetikos ministro 1993 m. lapkričio 5 d. įsakymą Nr. 151 „Dėl 1993 m. spalio 15 d. įsakymo Nr. 135 papildymo“;</p> <p>10.3. Energetikos ministro 1994 m. liepos 26 d. įsakymo Nr. 115 „Dėl gamtinių dujų ir šiluminės energijos karštam vandeniui ruošti kainų“ (Žin., 1994, Nr. 71-1353) 1.2 punktą.</p>	
36.	<p>LR energetikos ministerijos 1994-11-03 įsakymas Nr. 183 „Dėl energetikos ministro 1994 m. spalio 4 d. įsakymo Nr. 160 dalinio pakeitimo ir papildymo“ (Žin., 1994, Nr. 88-1703; 1994, Nr. 89).</p>	<p>Įsakymo Nr. 183 6.1 punkto antra pastraipa neteko galios nuo 1995-03-01 (LR energetikos ministro 1995-02-15 įsakymo Nr. 35 3 punktas; Žin., 1995, Nr. 16-380).</p> <p>Įsakymas Nr. 183 neteko galios nuo 1995-06-01 (LR energetikos ministerijos 1995-05-26 įsakymo Nr. 126 12.3 punktas; Žin., 1995, Nr. 46-1132).</p>
	<p>Įsakau:</p> <p>Iš dalies pakeičiant ir papildant 1994 m. spalio 4 d. įsakymą Nr. 160 „Dėl šiluminės energijos tarifų“ (Žin., 1994, Nr. 79-1499):</p> <p>1. Išdėstyti 1.2.3 punkto antrą pastraipą taip: „Už šiluminę energiją šildymui ir karšto vandens ruošimui, tiekiamą gyvenamiesiems namams, kurie nuosavybės teise priklauso juridiniams asmenims (bendrabučiai, vaikų namai, invalidų namai, pensionatų ir religinių organizacijų gyvenamosios patalpos) atsiskaityti lengvatiniu tarifu 3,2 centu už šilumos kWh, neįskaitant šildymo ir karšto vandens tiekimo sistemų, esančių pastate, aptarnavimo išlaidų. Už šiluminę energiją šildymui ir karšto vandens ruošimui, tiekiamą individualiems gyvenamiesiems namams, gyvenamųjų namų eksploatavimo bendrijoms, turinčioms šilumos apskaitos prietaisus ir individualiems karšto vandens ruošimo įrenginius, atsiskaityti lengvatiniu tarifu – 3,6 centu už šilumos kWh.“</p> <p>2. Išbraukti 1.3.1 punkte žodžius „1 kv. metro bendrojo naudojimo patalpų (šildomo aukšto laiptinės)“ ir šio punkto antroje pastraipoje žodžius „vienos šiluminės energijos kWh ir“.</p> <p>3. Papildyti 1.4 punktą žodžiais „kurie galioja nuo 1994 m. spalio 1 d.“.</p> <p>4. Išdėstyti 5.2 punktą taip: „5.2. Lietuvos Respublikos kūrybinių organizacijų nariai už šiluminę energiją kūrybinių dirbtuvių šildymui ir karšto vandens ruošimui atsiskaito tarifu – 3,2 centu už šilumos kWh;“</p> <p>5. Pakeisti 5.3 punkte žodžius „taikomi šio įsakymo 1.2.1, 1.3.1 ir 1.4 punktuose nustatyti tarifai“ žodžiais „taikomas tarifas – 3,2 centu už šilumos kWh“.</p>	

	6. Papildyti nurodytąjį įsakymą: 6.1. šiais 5.4 ir 5.5 punktais: „5.4. gyvenamuosiuose namuose ar butuose įrengtoms kitos paskirties patalpoms (stomatologiniai kabinetai, kavinės, barai, parduotuvės ir kiti, išskyrus kūrybines dirbtuves), už šiluminę energiją, vartojamą karštam vandeniui ruošti, taikyti – 3,3 lito už kub. metrą arba 6,5 cento už šilumos kWh; 5.5. maldos namai už šiluminę energiją šildymui ir karšto vandens ruošimui atsiskaito tarifu – 6,5 cento už šilumos kWh.“	
37.	LR Vyriausybės 1995-02-02 nutarimas Nr. 169 „Dėl kai kurių Lietuvos Respublikos Vyriausybės nutarimų energetikos išteklių klausimais dalinio pakeitimo“ (Žin., 1995, Nr. 12-289).	Nutarimo Nr. 169 2 punktą neteko galios nuo 1996-07-01 (LR Vyriausybės 1996-07-01 nutarimo Nr. 693 6.3 punktas; Žin., 1996, Nr. 57-1357).
	Lietuvos Respublikos Vyriausybės nutaria: 2. Iš dalies pakeičiant Lietuvos Respublikos Vyriausybės 1994 m. rugsėjo 20 d. nutarimą Nr. 878 „Dėl šiluminės energijos tarifų“ (Žin., 1994, Nr. 74-1404, Nr. 78-1472, Nr. 80-1504): 2.1. įrašyti 1.2 ir 1.3 punktuose po žodžio „patalpų“ žodžius „ir maldos namų“; 2.2. papildyti nurodytąjį nutarimą šiuo 1.2.4 punktu: „1.2.4. už šiluminę energiją, vartojamą maldos namams šildyti, – 3,2 cento už šilumos kWh iki šildymo sezono pabaigos“; 2.3. papildyti nurodytąjį nutarimą šiuo 1.3.4 punktu: „1.3.4. už maldos namų šildymą – 1 litą už kv. metrą per mėnesį iki šildymo sezono pabaigos“; 3. Šis nutarimas taikomas nuo 1995 m. kovo 1 dienos.	
38.	LR energetikos ministro 1995-02-14 įsakymas Nr. 35 „Dėl energetikos ministro 1994 m. liepos 26 d. įsakymo Nr. 115 ir 1994 m. spalio 4 d. įsakymo Nr. 160 papildymo“ (Žin., 1995, Nr. 16-380).	Įsakymo Nr. 35 2 punktą neteko galios nuo 1995-06-01 (LR energetikos ministerijos 1995-02-26 įsakymo Nr. 126 12.4 punktas; Žin., 1995, Nr. 46-1132).
	Vadovaudamasis Lietuvos Respublikos Vyriausybės 1995 m. vasario 2 d. nutarimu Nr. 169 „Dėl kai kurių Lietuvos Respublikos Vyriausybės nutarimų energetikos išteklių kainų klausimais dalinio pakeitimo“, įsakau: 2. Iš dalies pakeičiant 1994 m. spalio 4 d. įsakymą Nr. 160 „Dėl šiluminės energijos tarifų“ (Žin., 1994, Nr. 79-1499, Nr. 88-1703, Nr. 89 atitaisymas): 2.1. įrašyti 1.2 ir 1.3 punktuose po žodžio „patalpų“ žodžius „ir maldos namų“; 2.2. papildyti nurodytąjį įsakymą šiuo 1.2.4 punktu: „1.2.4. už šiluminę energiją, vartojamą maldos namams šildyti ir karštam vandeniui ruošti, – 3,2 cento už šilumos kWh, neįskaitant šildymo ir karšto vandens tiekimo sistemų, esančių pastate, aptarnavimo išlaidų“; 2.3. papildyti nurodytąjį įsakymą šiuo 1.3.4 punktu: „1.3.4. už maldos namų šildymą – 1 litą už kv. metrą per šildymo mėnesį, neįskaitant šildymo ir karšto vandens tiekimo sistemų, esančių pastate, aptarnavimo išlaidų“; 2.4. papildyti 5.2 punktą šia antrąja pastraipa: „Kūrybinių organizacijų nariai, kurių dirbtuvės įrengtos daugiabučiuose gyvenamuosiuose namuose, už šiluminę energiją jų šildymui, esant šilumos apskaitos prietaisams, atsiskaito tarifu – 3,7 cento už šilumos kWh, nesant šilumos apskaitos prietaisų – po 1,15 lito už kv. metrą bendrojo (naudingojo) ploto per šildymo sezono mėnesį“; 3. Įsigaliojus šiam įsakymui, laikyti negaliojančiu 1994 m. spalio 4 d. įsakymo Nr. 160 „Dėl šiluminės energijos tarifų“ 5.5 punktą (Žin. 1994, Nr. 88-1703). 4. Šis įsakymas įsigalioja nuo 1995 m. kovo 1 d. ir galioja iki šildymo sezono pabaigos.	
39.	LR Vyriausybės 1995-05-12 nutarimas Nr. 683 „Dėl šiluminės energijos tarifų“ (Žin., 1995, Nr. 42-1032).	Nutarimas Nr. 683 neteko galios nuo 1996-07-01 (LR Vyriausybės 1996-06-13 nutarimo Nr. 693 6.6 punktas; Žin., 1996, Nr. 57-1357).
	Lietuvos Respublikos Vyriausybės nutaria: 1. Patvirtinti 1995 metais planinę šiluminės energijos, tiekiamos vartotojams iš valstybinės įmonės „Lietuvos valstybinė energetikos sistema“, kainą (neįskaičius pridėtinės vertės mokesčio) – 8,6 cento už šilumos kWh. 2. Nustatyti šiuos lengvatinius tarifus šiluminės energijos, kurią tiekia valstybinė įmonė „Lietuvos valstybinė energetikos sistema“, tarifus (neįskaičius pridėtinės vertės mokesčio): 2.1. nuo 1995 m. birželio 1 dienos: 2.1.1. įmonėms, organizacijoms ir kitiems vartotojams (išskyrus gyventojus) – 6,5 cento už šilumos kWh; 2.1.2. gyventojams už šiluminę energiją, naudojamą karštam vandeniui ruošti: 2.1.2.1. namuose, kurių šilumos punktuose yra karšto vandens paruošimo šilumokaičiai arba atviroji karšto vandens tiekimo sistema, o įvade įrengti šilumos apskaitos prietaisai, – 7,15 cento už šilumos kWh; 2.1.2.2. visais kitais atvejais – 3,66 lito už kub. metrą. 1 kub. metrui karšto vandens paruošti skiriama 51,17 kWh šiluminės energijos, kurios kaina nurodyta 2.1.2.1 punkte. Energetikos ministerija turi peržiūrėti ir patvirtinti atsiskaitymo su gyventojais už karštą vandenį ir patalpų šildymą metodiką bei numatyti, kad gyventojai už karštą vandenį ir patalpų šildymą, esant namo įvade šiluminės energijos ir karšto vandens apskaitos prietaisams, atsiskaito tik pagal jų duomenis; 2.2. nuo 1995–1996 metų šildymo sezono pradžios (įskaitant šildymo ir karšto vandens tiekimo sistemų, esančių pastate, aptarnavimo išlaidas): 2.2.1. už gyvenamųjų namų, kuriuose įrengti šiluminės energijos apskaitos prietaisai, šildymą – 7,15 cento už šilumos kWh ir papildomai 0,16 lito už kv. metrą per mėnesį šildymo sezono metu; 2.2.2. už gyvenamųjų patalpų, kuriose nėra šiluminės energijos apskaitos prietaisų, šildymą – 2,4 lito už kv. metrą bendrojo (naudingojo) ploto per mėnesį šildymo sezono metu (iš tos sumos – 0,16 lito už kv. metrą šildymo ir karšto vandens tiekimo sistemų, esančių pastate, aptarnavimo darbų išlaidoms apmokėti). 1 kv. metrui bendrojo (naudingojo) ploto šildyti, kai patalpų temperatūra 15 °C, skiriama 31,32 kWh šiluminės energijos, kurios kaina nurodyta 2.2.1 punkte. 10. Nustatyti, kad kai šilumos tiekėjas priklauso miestų (rajonų) valdybų reguliavimo sričiai, šiluminės energijos, vartojamos šildymui ir karšto vandens paruošimui, tarifas ir jų kompensavimo iš savivaldybių biudžetų tvarką nustato miestų (rajonų) savivaldos institucijos. 11. Pripažinti netekusiais galios:	

	<p>11.1. Lietuvos Respublikos Vyriausybės 1993 m. rugpjūčio 24 d. nutarimo Nr. 647 „Dėl šilumos ir elektros energijos tarifų“ (Žin., 1993, Nr. 41-860) 1.1 ir 1.2 punktus;</p> <p>11.2. Lietuvos Respublikos Vyriausybės 1993 m. rugsėjo 17 d. nutarimo Nr. 721 „Dėl kainų Lietuvos Respublikos energetikos sistemoje“ (Žin., 1993, Nr. 47-948) 8 punktą;</p> <p>11.3. Lietuvos Respublikos Vyriausybės 1994 m. balandžio 28 d. nutarimą Nr. 329 „Dėl karšto vandens tiekimo gyventojams tvarkos“ (Žin., 1994, Nr. 33-606);</p> <p>11.4. Lietuvos Respublikos Vyriausybės 1994 m. birželio 21 d. nutarimą Nr. 501 „Dėl Lietuvos Respublikos Vyriausybės 1994 m. balandžio 28 d. nutarimo Nr. 329 dalinio pakeitimo“ (Žin., 1994, Nr. 48-904);</p> <p>11.6. Lietuvos Respublikos Vyriausybės 1994 m. rugsėjo 20 d. nutarimo Nr. 878 „Dėl šiluminės energijos tarifų“ (Žin., 1994, Nr. 74-1404, Nr. 80-1504; 1995, Nr. 12-289) 1 punktą, 2.1 punkto antrąjį ir trečiąjį sakinius, 2.3 punktą, 3 ir 4 punktus.</p>	
40.	<p>LR energetikos ministerijos 1995-05-26 įsakymas Nr. 126 „Dėl šiluminės energijos tarifų“ (Žin., 1995, Nr. 46-1132).</p>	<p>Įsakymas Nr. 126 neteko galios nuo 1996-07-01 (LR energetikos ministerijos 1996-12-12 įsakymo Nr. 182 9.1 punktas; Žin., 1996, Nr. 69-1680).</p>
	<p>Pastaba: įsakyme Nr. 126 atkartotas LR Vyriausybės 1995-05-12 nutarimo Nr. 683 2 punkto tekstas (įsakyme šio punkto numeris 1), ir papildomi tarifai nurodyti įsakymo 6.2 ir 6.3 punktuose:</p> <p>„6.2. Lietuvos Respublikos kūrybinių organizacijų nariai už šilumos energiją kūrybinių dirbtuvių šildymui ir karšto vandens ruošimui atsiskaito tarifu – 7,15 cento už šilumos kWh;</p> <p>6.3. gyvenamuosiuose namuose ar butuose įrengtoms, kitos paskirties patalpoms (stomatologijos kabinetai, kavinės, barai, parduotuvės ir kiti, išskyrus kūrybines dirbtuves) taikyti šio įsakymo 1.1.1 punkte nustatytą tarifą.“</p> <p>12. Nuo 1995 m. birželio 1 d. laikyti negaliojančiais:</p> <p>12.2. energetikos ministro 1994 m. spalio 4 d. įsakymą Nr. 160 „Dėl šiluminės energijos tarifų“ (Žin., 1994, Nr. 79-1499);</p> <p>12.3. energetikos ministro 1994 m. lapkričio 3 d. įsakymą Nr. 183 „Dėl energetikos ministro 1994 m. spalio 4 d. įsakymo Nr. 160 dalinio pakeitimo ir papildymo“ (Žin., 1994, Nr. 88-1703);</p> <p>12.4. energetikos ministro 1995 m. vasario 14 d. įsakymo Nr. 35 „Dėl energetikos ministro 1994 m. liepos 26 d. įsakymo Nr. 115 ir 1994 m. spalio 4 d. įsakymo Nr. 160 papildymo“ (Žin., 1995, Nr. 16-380) 2 punktą.</p>	
41.	<p>LR Vyriausybės 1995-06-09 nutarimas Nr. 818 „Dėl Lietuvos Respublikos Vyriausybės 1995 m. gruodžio 12 d. nutarimo Nr. 683 „Dėl šiluminės energijos tarifų“ dalinio pakeitimo“ (Žin., 1995, Nr. 50-1240).</p>	<p>Nutarimas Nr. 818 neteko galios nuo 1996-07-01 (LR Vyriausybės 1996-06-13 nutarimo Nr. 693 6.7 punktas; Žin., 1996, Nr. 57-1357).</p>
	<p>Lietuvos Respublikos Vyriausybė nutaria</p> <p>Iš dalies pakeičiant Lietuvos Respublikos Vyriausybės 1995 m. gegužės 12 d. nutarimą Nr. 683 „Dėl šiluminės energijos tarifų“ (Žin., 1995, Nr. 42-1032):</p> <p>1. Papildyti 2.1.2.1 punktą šia pastraipa:</p> <p>„Ne šildymo sezono metu taikoma šiluminės energijos tarifo, nurodyto šiame punkte, 20 procentų nuolaida“.</p>	
42.	<p>LR energetikos ministerijos 1995-07-17 įsakymas Nr. 159 „Dėl energetikos ministro 1995 m. gegužės 26 d. įsakymo Nr. 126 dalinio pakeitimo ir papildymo“ (Žin., 1995, Nr. 60-1522).</p>	<p>Įsakymas Nr. 159 neteko galios nuo 1996-07-01 (LR energetikos ministerijos 1996-07-12 įsakymo Nr. 182 9.2 punktas; Žin., 1996, Nr. 69-1680).</p>
	<p>Vadovaudamasis Lietuvos Respublikos Vyriausybės 1995 m. birželio 9 d. nutarimu Nr. 818 „Dėl Lietuvos Respublikos Vyriausybės 1995 m. gegužės 12 d. nutarimo Nr. 683 „Dėl šiluminės energijos tarifų“ dalinio pakeitimo“, įsakau:</p> <p>Iš dalies pakeičiant ir papildant 1995 m. gegužės 26 d. įsakymą Nr. 126 „Dėl šiluminės energijos tarifų“ (Žin., 1995, Nr. 46-1132):</p> <p>1. Papildyti 1.1.2.1 punktą šia pastraipa:</p> <p>„Ne šildymo sezono metu taikoma šiluminės energijos tarifo, nurodyto šiame punkte, 20 procentų nuolaida“.</p>	
43.	<p>LR Vyriausybės 1995-07-19 nutarimas Nr. 994 „Dėl Lietuvos Respublikos Vyriausybės 1995 m. gegužės 12 d. nutarimo Nr. 684 „Dėl gamtinių dujų kainų“ dalinio pakeitimo“ (Žin., 1995, Nr. 61-1540).</p>	-
	<p>Lietuvos Respublikos Vyriausybė nutaria</p> <p>2. Pripažinti netekusiu galios Lietuvos Respublikos Vyriausybės 1994 m. rugsėjo 20 d. nutarimo Nr. 878 „Dėl šiluminės energijos tarifų“ (Žin., 1994, Nr. 74-1404) 8 punktą.</p>	
44.	<p>LR Vyriausybės 1996-06-13 nutarimas Nr. 693 „Dėl šiluminės energijos kainų“ (Žin., 1996, Nr. 57-1357).</p>	<p>Nutarimo Nr. 693:</p> <p>1. 1.1.1 ir 1.2.1 punktai neteko galios nuo 1997-03-07 (LR Vyriausybės 1997-02-26 nutarimo Nr. 158 3.2 punktas; Žin., 1997, Nr. 19-423);</p> <p>2. 1 punktas neteko galios nuo 1997-07-24 (LR Vyriausybės 1997-07-18 nutarimo Nr. 777 3.6 punktas; Žin., 1997, Nr. 69-1760);</p> <p>3. 5.4 punktas neteko galios nuo 1997-08-16 (LR Vyriausybės 1997-08-12 nutarimo Nr. 903 5.6 punktas; Žin., 1997, Nr. 76-1961).</p>
	<p>Lietuvos Respublikos Vyriausybė nutaria:</p> <p>1. Nustatyti šias šiluminės energijos, kurią tiekia akcinė bendrovė „Lietuvos energija“, kainas (neįskaičius pridėtinės vertės mokesčio):</p> <p>1.1. nuo 1996 m. liepos 1 d. už šiluminę energiją, vartojamą karštam vandeniui ruošti ir technologijai:</p> <p>1.1.1. gyventojams – 8,94 cento už šilumos kWh;</p> <p>1.1.2. įmonėms, organizacijoms ir kitiems vartotojams – 8,13 cento už šilumos kWh;</p> <p>1.2. nuo 1996-1997 metų šildymo sezono pradžios už patalpų šildymą ir vėdinimą:</p> <p>1.2.1. gyventojams – 8,94 cento už šilumos kWh;</p> <p>1.2.2. įmonėms, organizacijoms ir kitiems vartotojams – 8,13 cento už šilumos kWh.</p> <p>5.4. kai šilumos tiekėjas priklauso miestų (rajonų) savivaldybių reguliavimo sričiai, pramonės įmonėms bei kitoms organizacijoms, šiluminės energijos, vartojamos gyvenamosioms patalpoms šildyti ir karštam vandeniui ruošti, kainas ir jų kompensavimo iš savivaldybių biudžetų tvarką nustato miestų (rajonų) savivaldos institucijos.</p>	

	<p>6. Pripažinti netekusiais galios:</p> <p>6.1. Lietuvos Respublikos Vyriausybės 1994 m. rugsėjo 20 d. nutarimą Nr. 878 „Dėl šiluminės energijos tarifų“ (Žin., 1994, Nr. 74-1404);</p> <p>6.3. Lietuvos Respublikos Vyriausybės 1995 m. vasario 2 d. nutarimo Nr. 169 „Dėl kai kurių Lietuvos Respublikos Vyriausybės nutarimų energetikos išteklių kainų klausimais dalinio pakeitimo“ (Žin., 1995, Nr. 12-289) 2 punktą;</p> <p>6.6. Lietuvos Respublikos Vyriausybės 1995 m. gegužės 12 d. nutarimą Nr. 683 „Dėl šiluminės energijos tarifų“ (Žin., 1995, Nr. 42-1032);</p> <p>6.7. Lietuvos Respublikos Vyriausybės 1995 m. birželio 9 d. nutarimą Nr. 818 „Dėl Lietuvos Respublikos Vyriausybės 1995 m. gegužės 12 d. nutarimo Nr. 683 „Dėl šiluminės energijos tarifų“ dalinio pakeitimo“ (Žin., 1995, Nr. 50-1240);</p>	
45.	<p>LR energetikos ministerijos 1996-07-12 įsakymas Nr. 182 „Dėl šiluminės energijos kainų“ (Žin., 1996, Nr. 69-1680).</p>	<p>Įsakymo Nr. 182 1, 7.2 ir 7.3 punktai neteko galios nuo 1997-07-01 (LR ūkio ministerijos 1997-07-22 įsakymo Nr. 235 1.2 punktas; Žin., 1997, Nr. 70-1787).</p>
	<p>Vadovaudamasis ir vykdydamas Lietuvos Respublikos Vyriausybės 1996 m. birželio 13 d. nutarimą Nr. 693 „Dėl šiluminės energijos kainų“, įsakau:</p> <p>1. Taikyti šias šiluminės energijos, kurią tiekia akcinė bendrovė „Lietuvos energija“, kainas (neįskaičius pridėtinės vertės mokesčio):</p> <p>1.1. nuo 1996 m. liepos 1 dienos už šiluminę energiją, vartojamą karštam vandeniui ruošti ir technologijai:</p> <p>1.1.1. gyventojams – 8,94 cento už šilumos kWh;</p> <p>1.1.2. įmonėms, organizacijoms ir kitiems vartotojams – 8,13 cento už šilumos kWh;</p> <p>1.2. nuo 1996–1997 metų šildymo sezono pradžios už patalpų šildymą ir vėdinimą:</p> <p>1.2.1. gyventojams – 8,94 cento už šilumos energijos kWh;</p> <p>1.2.2. įmonėms, organizacijoms ir kitiems vartotojams – 8,13 cento už šilumos kWh.</p> <p>7.2. Lietuvos Respublikos kūrybinių organizacijų nariai už šilumos energiją kūrybinių dirbtuvių šildymui ir karšto vandens ruošimui atsiskaito kaina – 8,94 cento už šilumos kWh;</p> <p>7.3. gyvenamuosiuose namuose ar butuose įrengtoms kitos paskirties patalpoms (stomatologiniai kabinetai, kavinės, barai, parduotuvės ir kiti, išskyrus kūrybines dirbtuves) už suvartotą šilumos energiją taikyti kainą – 8,13 cento už šilumos kWh.</p> <p>9. Nuo 1996 m. liepos 1 d. laikyti negaliojančiais:</p> <p>9.1. Energetikos ministerijos 1995 m. gegužės 26 d. įsakymą Nr. 126 „Dėl šiluminės energijos tarifų“ (Žin., 1995, Nr. 46-1132);</p> <p>9.2. Energetikos ministerijos 1995 m. liepos 17 d. įsakymą Nr. 159 „Dėl energetikos ministro 1995 m. gegužės 26 d. įsakymo Nr. 126 dalinio pakeitimo ir papildymo“ (Žin., 1995, Nr. 60-1522);</p>	
46.	<p>LR Vyriausybės 1996-08-23 nutarimas Nr. 1002 „Dėl Lietuvos Respublikos Vyriausybės 1996 m. birželio 13 d. nutarimo Nr. 693 „Dėl šiluminės energijos kainų“ dalinio pakeitimo“ (Žin., 1996, Nr. 81-1954).</p>	<p>Nutarimo Nr. 1002 1.2.3 punktas neteko galios nuo 1997-03-06 (LR Vyriausybės 1997-02-26 nutarimo Nr. 158 3.2 punktas; Žin., 1997, Nr. 19-423).</p> <p>Nutarimo Nr. 1002 1.1 punktas neteko galios nuo 1997-07-01 (LR Vyriausybės 1997-07-18 nutarimo Nr. 777 3.7 punktas; Žin., 1997, Nr. 69-1760).</p>
	<p>Lietuvos Respublikos Vyriausybė nutaria:</p> <p>1. Iš dalies pakeičiant Lietuvos Respublikos Vyriausybės 1996 m. birželio 13 d. nutarimą Nr. 693 „Dėl šiluminės energijos kainų“ (Žin., 1996, Nr. 57-1357):</p> <p>1.1. papildyti nurodytąjį nutarimą šiais 1.1.3 ir 1.2.3 punktais:</p> <p>„1.1.3. gyvenamuosiuose namuose, kurių įvaduose neįrengti šilumos apskaitos prietaisai, karštam vandeniui paruošti – 4,58 lito už kub. metrą. 1 kub. metrui karšto vandens paruošti skiriama 51,17 kWh šilumos energijos;</p> <p>1.2.3. už gyvenamųjų namų, kurių įvaduose neįrengti šilumos apskaitos prietaisai, šildymą – 2,8 lito už kv. metrą bendrojo (naudingojo) ploto per mėnesį šildymo sezono metu. 1 kv. metrui bendrojo naudingojo ploto šildyti, kai patalpų temperatūra +15 °C, skiriama 31,32 kWh šilumos energijos per mėnesį“;</p> <p>2. Nustatytos šiuo nutarimu ir Lietuvos Respublikos Vyriausybės 1996 m. birželio 13 d. nutarimu Nr. 693 kainos gyventojams už šiluminę energiją, vartojamą karštam vandeniui ruošti, taikomos nuo 1996 m. rugpjūčio 1 dienos.</p>	
47.	<p>LR energetikos ministerijos 1996-09-09 įsakymas Nr. 219 „Dėl šiluminės energijos kainų“ (Žin., 1996, Nr. 87-2073).</p>	<p>Įsakymo Nr. 219 1.1 ir 1.3 punktai neteko galios nuo 1997-07-01 (LR ūkio ministerijos 1997-07-22 įsakymo Nr. 235 1.3 punktas; Žin., 1997, Nr. 70-1787).</p>
	<p>Vadovaudamasis ir vykdydamas Lietuvos Respublikos Vyriausybės 1996 m. rugpjūčio 23 d. nutarimą Nr. 1002 „Dėl Lietuvos Respublikos Vyriausybės 1996-06-13 nutarimo Nr. 693 „Dėl šiluminės energijos kainų“ dalinio pakeitimo“, įsakau:</p> <p>1. Iš dalies pakeičiant Energetikos ministerijos 1996-07-12 įsakymą Nr. 182:</p> <p>1.1. išdėstyti 1 punktą taip:</p> <p>„1. Taikyti šias šiluminės energijos, kurią tiekia AB „Lietuvos energija“, kainas (neįskaičius pridėtinės vertės mokesčio): 1.1. už šiluminę energiją, vartojamą karštam vandeniui ruošti ir technologijai:</p> <p>1.1.1. gyventojams, daugiabučių gyvenamųjų namų savininkų bendrijoms, kurių namų šilumos punktuose yra karšto vandens paruošimo šilumokaičiai arba atviroji karšto vandens tiekimo sistema, o įvade įrengti šilumos apskaitos prietaisai, nuo 1996-07-01 iki 1996-07-31 – 7,15 cento už šilumos kWh; nuo 1996-08-01 – 8,94 cento už šilumos kWh. 1 kubiniam metrui karšto vandens pašildyti skiriama 51,17 kWh šilumos energijos. Ne šildymo sezono metu nuostolius dėl nevisiškai apmokėtos realizuotos šilumos energijos kiekio karštam vandeniui šildyti priskirti šilumos energijos tiekėjui;</p> <p>1.1.2. gyventojams, daugiabučių namų savininkų bendrijoms, kurių gyvenamųjų namų įvade nėra šilumos apskaitos prietaisų, už vieno kubinio metro karšto vandens pašildymą nuo 1996-07-01 iki 1996-07-31 – 3,66 lito ir nuo 1996-08-01 – 4,58 lito;</p> <p>1.1.3. įmonėms, organizacijoms ir kitiems vartotojams nuo 1996-07-01 – 8,13 cento už šilumos kWh;</p> <p>1.2. šilumos tiekėjas turi perskaičiuoti 1996-07-01 – 1996-07-31 gyventojų, daugiabučių gyvenamųjų namų savininkų bendrijų atliktus apmokėjimus už karštą vandenį pagal 1.1 punkte nustatytas kainas ir permokėtas sumas įskaityti už rugpjūčio mėnesio mokėjimus;</p> <p>1.3. nuo 1996–1997 metų šildymo sezono pradžios už patalpų šildymą ir vėdinimą:</p> <p>1.3.1. gyventojams, daugiabučių gyvenamųjų namų savininkų bendrijoms, kurių gyvenamųjų namų įvade yra šilumos apskaitos prietaisai, – 8,94 cento už šilumos energijos kWh;</p> <p>1.3.2. gyventojams, daugiabučių gyvenamųjų namų savininkų bendrijoms, kurių gyvenamųjų namų įvade nėra šilumos apskaitos prietaisų, – 2,8 lito už vieną kv. metrą bendrojo (naudingojo) ploto per mėnesį šildymo sezono metu;</p>	

	1.3.3. įmonėms, organizacijoms ir kitiems vartotojams – 8,13 cento už šilumos kWh.“	
48.	LR Vyriausybės 1997-02-26 nutarimas Nr. 157 „Dėl skaičiuojamųjų elektros energijos, šiluminės energijos ir gamtinių dujų kainų gyventojams“ (Žin., 1997, Nr. 19-422).	Nutarimas Nr. 157 neteko galios nuo 1997-07-24 (LR Vyriausybės 1997-07-18 nutarimo Nr. 777 3.8 punktas; Žin., 1997, Nr. 69-1760).
	<p>Atsižvelgdama į tai, kad pagal Lietuvos Respublikos pridėtinės vertės mokesčio įstatymą nuo 1997 m. sausio 1 d. buvo panaikintos pridėtinės vertės mokesčio lengvatos, taikytos gyvenamiesiems namams ir butų ūkiui tiekiamai elektros ir šiluminei energijai bei gamtinėms dujoms, Lietuvos Respublikos Vyriausybė nutaria:</p> <p>1. Nededinti iki 1996–1997 metų šildymo sezono pabaigos esamų elektros energijos, šiluminės energijos (vartojamos karštam vandeniui ruošti ir gyvenamosioms patalpoms šildyti), kurią tiekia akcinė bendrovė „Lietuvos energija“, ir gamtinių dujų kainų gyventojams.</p> <p>2. Nustatyti šias skaičiuojamąsias elektros energijos, šiluminės energijos, kurią tiekia akcinė bendrovė „Lietuvos energija“, ir gamtinių dujų, patiektų gyventojams po 1997 m. sausio 1 d., kainas, įskaitant pridėtinės vertės mokestį:</p> <p>2.5. už šiluminę energiją vartojamą karštam vandeniui ruošti, – 10,55 cento už šilumos kWh.</p> <p>Gyvenamuosiuose namuose, kurių įvaduose neįrengti šilumos apskaitos prietaisai, karštam vandeniui ruošti – 5,4 lito už kub. metrą (1 kub. metrui karšto vandens paruošti skiriama 51,17 kWh šiluminės energijos);</p> <p>2.6. už gyvenamųjų patalpų šildymą ir vėdinimą – 10,55 cento už šilumos kWh;</p> <p>2.7. už gyvenamųjų namų, kurių įvaduose neįrengti šilumos apskaitos prietaisai, šildymą – 3,3 lito už kv. metrą bendrojo (naudingojo) ploto per mėnesį šildymo sezono metu (1 kv. metrui bendrojo (naudingojo) ploto šildyti, kai patalpų temperatūra +15 °C, skiriama 31,32 kWh šiluminės energijos per mėnesį);</p> <p>3. Nustatyti, kad iki 1996–1997 metų šildymo sezono pabaigos ir naujų elektros energijos, šiluminės energijos ir gamtinių dujų kainų patvirtinimo:</p> <p>3.1. gyventojai, atsiskaitydami už elektros energiją, šiluminę energiją ir gamtines dujas, moka 15,25 procento mažesnes kainas (taikoma nuolaida), negu nurodyta šio nutarimo 2 punkte;</p> <p>3.2. akcinei bendrovei „Lietuvos energija“ ir akcinei bendrovei „Lietuvos dujos“ kompensuojamas pajamų sumažėjimas, susidaręs taikant gyventojams 15,25 procento mažesnes elektros energijos, šiluminės energijos (vartojamos karštam vandeniui ruošti ir gyvenamosioms patalpoms šildyti) ir gamtinių dujų kainas.</p> <p>4. Ūkio ministerija turi iki 1996–1997 metų šildymo sezono pabaigos ir naujų kainų patvirtinimo palikti nepakeistas galiojusias iki 1997 m. sausio 1 d. elektros energijos, šiluminės energijos (vartojamos karštam vandeniui ruošti ir gyvenamosioms patalpoms šildyti) bei gamtinių dujų kainas gyventojams, tai yra nustatyti elektros energijos, šiluminės energijos ir gamtinių dujų kainas gyventojams su 15,25 procento šio nutarimo 2 punkte nurodytų kainų nuolaida.</p>	
49.	LR Vyriausybės 1997-02-26 nutarimas Nr. 158 „Dėl Lietuvos Respublikos Vyriausybės 1995 m. balandžio 21 d. nutarimo Nr. 573, 1995 m. gegužės 12 d. nutarimo Nr. 684 ir 1996 m. birželio 13 d. nutarimo Nr. 693 dalinio pakeitimo“ (Žin., 1997, Nr. 19-423).	?
	<p>Lietuvos Respublikos Vyriausybė nutaria:</p> <p>3. Iš dalies pakeičiant Lietuvos Respublikos Vyriausybės 1996 m. birželio 13 d. nutarimą Nr. 693 „Dėl šiluminės energijos kainų“ (Žin., 1996, Nr. 57-1357, Nr. 81-1954):</p> <p>3.1. įrašyti 1 punkte po žodžio „kainas“ žodžius „išskyrus gyventojus“;</p> <p>3.2. pripažinti netekusiais galios 1.1.1, 1.1.3, 1.2.1 ir 1.2.3 punktus.</p>	
50.	LR ūkio ministerijos 1997-03-14 įsakymas Nr. 67 „Dėl elektros energijos, šiluminės energijos ir gamtinių dujų kainų gyventojams“ (Žin., 1997, Nr. 24-567).	Įsakymas neteko galios nuo 1997-07-01 (LR ūkio ministerijos 1997-07-22 įsakymo Nr. 235 1.4 punktas; Žin., 1997, Nr. 76-1961).
	<p>Vykdydama Lietuvos Respublikos Vyriausybės 1997 m. vasario 26 d. nutarimą Nr. 157 „Dėl skaičiuojamųjų elektros energijos, šiluminės energijos ir gamtinių dujų kainų gyventojams“ ir 1997 m. vasario 26 d. nutarimą Nr. 158 „Dėl Lietuvos Respublikos Vyriausybės 1995 m. balandžio 21 d. nutarimo Nr. 573, 1995 m. gegužės 12 d. nutarimo Nr. 684 ir 1996 m. birželio 13 d. nutarimo Nr. 693 dalinio pakeitimo“, įsakau:</p> <p>1. Priimti dėmesin (informacijai), kad Lietuvos Respublikos Vyriausybė:</p> <p>1.1. nurodė nedidinti iki 1996–1997 metų šildymo sezono pabaigos esamų elektros energijos, šiluminės energijos (vartojamos karštam vandeniui ruošti ir gyvenamosioms patalpoms šildyti), kurią tiekia akcinė bendrovė „Lietuvos energija“, ir gamtinių dujų kainų gyventojams;</p> <p>1.2. nustatė skaičiuojamąsias elektros energijos, šiluminės energijos, kurią tiekia akcinė bendrovė „Lietuvos energija“, ir gamtinių dujų, patiektų gyventojams po 1997 m. sausio 1 d., kainas, kurios naudojamos tik kainų su nuolaida gyventojams nustatymui.</p> <p>3. Nuo 1997 m. sausio 1 d., pritaikius nuolaidą skaičiuojamosioms kainoms už šiluminę energiją, kurią tiekia akcinė bendrovė „Lietuvos energija“, iš dalies pakeisti Energetikos ministerijos 1996 m. rugsėjo 9 d. įsakymą Nr. 219 „Dėl šiluminės energijos tarifų“ (Žin., 1996, Nr. 87-2073):</p> <p>3.1. išdėstyti 1.1 punktą taip:</p> <p>„1.1. už šiluminę energiją, vartojamą karštam vandeniui ruošti ir technologijai:</p> <p>1.1.1. gyventojams, daugiabučių gyvenamųjų namų savininkų bendrijoms, kurių namų šilumos punktuose yra karšto vandens paruošimo šilumokaičiai arba atviroji karšto vandens tiekimo sistema, o įvade įrengti šilumos apskaitos prietaisai – 8,94 cento už šilumos kWh (įskaičius pridėtinės vertės mokestį ir pritaikius 15,25 procento nuolaidą). 1 kubiniam metrui karšto vandens pašildyti skiriama 51,17 kWh šilumos energijos. Ne šildymo sezono metu nuostolius dėl nepilnai apmokėto realizuotos šilumos energijos kiekio karštam vandeniui šildyti priskirti šilumos energijos tiekėjui;</p> <p>1.1.2. gyventojams, daugiabučių gyvenamųjų namų savininkų bendrijoms, kurių gyvenamųjų namų įvade nėra šilumos apskaitos prietaisų už vieno kubinio metro karšto vandens pašildymą – 4,58 lito (įskaičius pridėtinės vertės mokestį ir pritaikius 15,25 procento nuolaidą);</p> <p>1.1.3. įmonėms, organizacijoms ir kitiems vartotojams – 8,13 cento už šilumos kWh be pridėtinės vertės mokesčio.“;</p> <p>3.2. išdėstyti 1.3 punktą taip:</p> <p>„1.3. už patalpų šildymą ir vėdinimą:</p>	

	1.3.1. gyventojams, daugiabučių gyvenamųjų namų savininkų bendrijoms, kurių gyvenamųjų namų įvade yra šilumos apskaitos prietaisai – 8.94 cento už šilumos energijos kWh (įskaičius pridėtinės vertės mokestį ir pritaikius 15.25 procento nuolaidą); 1.3.2. gyventojams, daugiabučių gyvenamųjų namų savininkų bendrijoms, kurių gyvenamųjų namų įvade nėra šilumos apskaitos prietaisų – 2.8 lito už vieną kv. metrą bendrojo (naudingo) ploto per mėnesį šildymo sezono metu (įskaičius pridėtinės vertės mokestį ir pritaikius 15.25 procento nuolaidą); 1.3.3. įmonėms, organizacijoms ir kitiems vartotojams 8.13 cento už šilumos kWh be pridėtinės vertės mokesčio.”	
51.	LR Vyriausybės 1997-07-18 nutarimas Nr. 777 „Dėl „Dėl Lietuvos Respublikos Vyriausybės 1994 m. vasario 3 d. nutarimo Nr. 77 „Dėl kainodaros reguliavimo dalinio pakeitimo“ ir Lietuvos Respublikos Vyriausybės nutarimų, susijusių su šiluminės energijos, elektros energijos bei gamtinių dujų kainų nustatymu, dalinio pakeitimo bei pripažinimo netekusiais galios (Žin., 1997, Nr. 69-1760). Lietuvos Respublikos Vyriausybė nutaria: 2.3. Įsigaliojus naujai energijos išteklių kainų nustatymo tvarkai, elektros energijos, centralizuotos šilumos, karšto vandens bei gamtinių dujų tiekėjai naujas energijos išteklių kainas turi nustatyti nuo 1997 m. liepos 1 dienos. 2.3. Pripažinti netekusiais galios: 3.6. Lietuvos Respublikos Vyriausybės 1996 m. birželio 13 d. nutarimo Nr. 693 „Dėl šiluminės energijos kainų“ (Žin., 1996, Nr. 57-1357) 1 ir 2 punktus; 3.7. Lietuvos Respublikos Vyriausybės 1996 m. rugpjūčio 23 d. nutarimo Nr. 1002 „Dėl Lietuvos Respublikos Vyriausybės 1996 m. birželio 13 d. nutarimo Nr. 693 „Dėl šiluminės energijos kainų“ dalinio pakeitimo“ (Žin., 1996, Nr. 81-1954) 1.1 punktą; 3.8. Lietuvos Respublikos Vyriausybės 1997 m. vasario 26 d. nutarimo Nr. 157 „Dėl skaičiuojamųjų elektros energijos, šiluminės energijos ir gamtinių dujų kainų gyventojams“ (Žin., 1997, Nr. 19-422).	-
52.	LR ūkio ministerijos 1997-07-22 įsakymas Nr. 235 „Dėl energijos išteklių kainų“ (Žin., 1997, Nr. 70-1787). Vadovaudamasis 1997 m. birželio 17 d. Lietuvos Respublikos energetikos įstatymo 15 straipsnio pakeitimo įstatymu Nr. VIII-261 ir 1997 m. birželio 17 d. Lietuvos Respublikos specialios paskirties akcinės bendrovės „Lietuvos energija“ reorganizavimo bei šilumos ūkio ir jo valdymo perdavimo savivaldybėms įstatymo 5 straipsnio pakeitimo įstatymu Nr. VIII-236 bei vykdydamas Lietuvos Respublikos Vyriausybės 1997 m. liepos 18 d. nutarimo Nr. 777 „Dėl kainodaros reguliavimo“ dalinio pakeitimo ir Lietuvos Respublikos Vyriausybės nutarimų, susijusių su šiluminės energijos, elektros energijos bei gamtinių dujų kainų nustatymu, dalinio pakeitimo bei pripažinimo netekusiais galios“ 2.3 punktą, įsakau: 1. Valstybinei energetikos išteklių kainų ir energetinės veiklos kontrolės komisijai priėmus atitinkamus nutarimus dėl energijos išteklių kainų, kurios Lietuvos Respublikos Vyriausybės nustatyta tvarka įsigalioja nuo 1997 m. liepos 1 d., pripažinti netekusiais galios: 1.2. Energetikos ministerijos 1996 m. liepos 12 d. įsakymo Nr. 182 „Dėl šiluminės energijos kainų“ (Žin., 1996, Nr. 69-1680) 1, 3-8 punktus; 1.3. Energetikos ministerijos 1996 m. rugsėjo 9 d. įsakymo Nr. 219 „Dėl šiluminės energijos kainų“ (Žin., 1996, Nr. 87-2073) 1.1, 1.3, 1.4 punktus; 1.4. Ūkio ministerijos 1997 m. kovo 14 d. įsakymą Nr. 67 „Dėl elektros energijos, šiluminės energijos ir gamtinių dujų kainų gyventojams“ (Žin., 1997, Nr. 24-567).	-
53.	LR Vyriausybės 1997-08-12 nutarimas Nr. 903 „Dėl gyvenamųjų patalpų šildymo išlaidų ir išlaidų karštam vandeniui kompensavimo mažas pajamas turinčioms šeimoms tvarkos patvirtinimo“ (Žin., 1997, Nr. 76-1961). Lietuvos Respublikos Vyriausybė nutaria: 5. Pripažinti netekusiais galios: 5.2. Lietuvos Respublikos Vyriausybės 1996 m. birželio 13 d. nutarimo Nr. 693 „Dėl šiluminės energijos kainų“ (Žin., 1996, Nr. 57-1357) 3, 4 ir 5.4 punktus; 5.3. Lietuvos Respublikos Vyriausybės 1996 m. rugpjūčio 23 d. nutarimą Nr. 1002 „Dėl Lietuvos Respublikos Vyriausybės 1996 m. birželio 13 d. nutarimo Nr. 693 „Dėl šiluminės energijos kainų“ dalinio pakeitimo“ (Žin., 1996, Nr. 81-1954); 6. Šis nutarimas taikomas nuo 1997 m. rugpjūčio 1 dienos.	-

Iš 2 lentelėje pateiktos medžiagos matyti, kad, net ekstremaliomis sąlygomis, Lietuvos Respublikos Vyriausybė, Energetikos ministerija bei kitos institucijos intensyviai sprendė šilumos kainų augimo problemą, ypač daug dėmesio skirdamos gyventojų aprūpinimui šiluma, nustatydamos lengvatinius šiluminės energijos tarifus ir t. t.

Energetikos ministerija, siekdama išsiaiškinti esamą šilumos ūkio padėtį, rinko medžiagą apie katilinių, priklausančių ne tik Lietuvos valstybinei energetikos sistemai, bet ir savivaldybėms, pramonės įmonėms bei kitoms organizacijoms, būklę.

1994 m. atliktas darbas [2], kurio metu inventorizuota per 3 000 katilinių, surinkti duomenys apie jų veiklą 1993 m.,

parengta duomenų bazė. 3 lentelėje pateikti suvestiniai šio darbo pagrindiniai rodikliai.

Atliekant šį darbą teko apžvelgti ir beveik 200 jau daugiau ar mažiau sugriautų katilinių. 1992–1994 m. – kolūkių ir tarybinių ūkių „reorganizavimo“ metai. Nors Lietuvai taifūnai nebūdingas reiškinys, tačiau to „reorganizavimo“ pėdsakai daugmaž tokie patys: griuvėsiai, prie „buržuikų“ besišildantys mechanizatoriai, vietoj katilinių tik kamina belikę ...

1996 m. atliktas darbas [3], surinkti ir išanalizuoti iš 8 ministerijų ir beveik visų savivaldybių (išskyrus 7) gauti duomenys apie jų žinioje esančias neekonomiškas katilines. Savivaldybės pateikė duomenis apie 259 katilines su 758 katilais,

3 lentelė. Darbo „Lietuvos katilinių ir jų kuro talpų inventarizacija“ suvestiniai duomenys

Nr.	Iš viso Respublikoje	Suma	Nenuliniai įrašai
1	Bendras katilinių skaičius		3 207
2	Visas mazuto talpų tūris m ³	963 619,50	381
3	Visas krosninio kuro talpų tūris m ³	53 130,00	568
4	Katilinių apšildomų patalpų plotas m ² :	33 581 175,01	1 841
5	iš jų gyvenamųjų patalpų m ²	25 189 047,99	863
6	Katilinių sunaudotų dujų kiekis 1 000 m ³ /metus	1 061 816,91	395
7	Katilinių sunaudoto mazuto kiekis t/metus	1 146 019,43	295
8	Katilinių sunaudoto krosninio kuro kiekis t/metus	73 775,80	425
9	Katilinių sunaudotų akmens anglių kiekis t/metus	281 518,00	1 251
10	Katilinių sunaudotų durpių kiekis t/metus	25 904,05	16
11	Katilinių sunaudotų malkų kiekis m ³ /metus	65 456,08	655

o ministerijos – apie 102 katilines su 359 katilais. Šio darbo rezultatai apibendrinti straipsnyje [4].

4 lentelėje palyginti savivaldybių ir ministerijų anketų duomenys apie 1995 m. šildymo sezonu realizuotos šilumos energijos 1 Gcal kainas, kurios suvidutintinos visose katilinėse pagal atskiras kuro rūšis.

Matyti, kad ministerijoms priklausančiose neekonomiškose katilinėse pagamintos ir realizuotos šilumos kaina, atsižvelgus į katilinėse deginto kuro rūšį, buvo nuo 19,54 iki 60,61 % mažesnė nei savivaldybėms ar įvairioms akcinėms bendrovėms (jų duomenys pateikti savivaldybių anketose) priklausančių katilinių atveju.

Manyta, kad privatizuotų katilinių savininkai užkelia šilumos energijos kainą, bet, kaip parodė duomenų analizė, tik apytikriai pusėje tokių katilinių realizuotos šilumos energijos 1 Gcal kaina buvo didesnė už 4 lentelėje nurodytas pagal atskiras katilinėse deginamo kuro rūšis vidutines šilumos energijos kainas:

Kėdainių r., AB „Šilelis“ (akmens anglis) – 290 Lt/Gcal;

Šalčininkų r., AB „Eisiga“ (krosninis kuras) – 370 Lt/Gcal;

Lazdijų r., UAB „Leipalingio vandenys“ (krosninis kuras) – 287 Lt/Gcal;

Mažeikių r., Bazės katilinė, (krosninis kuras) – 512 Lt/Gcal;

Kėdainių r., AB „Gudžiūnų pienas“ (mazutas) – 314 Lt/Gcal;

Vilkaviškio r., UAB „Sūduva“ (mazutas) – 328 Lt/Gcal;

Šalčininkų r., UAB „Eišiškės“ (mazutas) – 329 Lt/Gcal;

Akmenės r., AB „Ventos statybinės medžiagos“ (mazutas) – 166 Lt/Gcal;

Vilniaus m., Bendra Lietuvos–Vokietijos įmonė „Broner“ (gamtinės dujos) – 186 Lt/Gcal;

Ukmergės r., UAB „Paraistė“ (kelmai, pjuvenos) – 173,1 Lt/Gcal;

Raseinių r., UAB „Trapėnai“ (akmens anglis, pjuvenos) – 200 Lt/Gcal.

Tuo tarpu kelioms akcinėms bendrovėms priklausančių katilinių realizuojamos šilumos energijos 1 Gcal kaina buvo mažesnė už vidutines pagal atskiras katilinėse deginamo kuro rūšis šilumos energijos kainas:

Kretingos r., AB „Laisvė“ (akmens anglis) – 100,4 Lt/Gcal;

Prienų r., Stakliškių „Lietuvos midus“ (krosninis kuras) – 140 Lt/Gcal;

Alytaus r., AB „Alytaus keramika“ (mazutas) – 108 Lt/Gcal;

Kupiškio r., AB „Simega“ (mazutas) – 82 Lt/Gcal;

Rokiškio r., AB „Juodupės Nemunas“ (mazutas) – 107,34 Lt/Gcal;

Kauno m., AB „Sargėnų keramika“ (mazutas) – 120 Lt/Gcal;

Kauno m., AB „Palemono keramika“ (mazutas) – 123,6 Lt/Gcal;

Šiaulių r., AB „Daugėlių statybinės medžiagos“ (mazutas) – 104 Lt/Gcal;

4 lentelė. Vidutinė šilumos kaina 1995 m. neekonomiškose katilinėse

Kuro rūšis	Savivaldybių duomenys	Ministerijų duomenys	Ministerijų duomenys mažesni, palyginti su savivaldybių duomenimis	
	Šilumos kaina		Lt/Gcal	%
	Lt/Gcal	Lt/Gcal	Lt/Gcal	%
Akmens anglis	160,15	87,24	72,78	45,48
Krosninis kuras	170,07	121,81	48,27	28,38
Mazutas	149,94	96,91	53,03	35,37
Gamtinės dujos	133,08	70,99	62,09	46,66
Elektros energija	208,61	159,20	38,66	19,54
Pjuvenos, malkos	129,89	51,16	78,73	60,61
Vidutinė reikšmė	158,62	97,88	58,93	37,58

Akmenės r., AB „Akmenės cementas“ (mazutas) – 91,52 Lt/Gcal;

Prienų r., AB „Stumbras“, Balbieriškio spirito gamykla, (mazutas) – 75 Lt/Gcal;

Ukmergės r., AB „Krumpliaratis“, Pašilės katilinė, (gamtinės dujos) – 120,8 Lt/Gcal.

Tiesiogiai savivaldybėms priklausančių katilinių, iš kurių tiekiamos šilumos energijos realizacijos kaina didesnė už vidutinę (4 lentelė) reikšmes, sąrašas yra kur kas ilgesnis:

- deginančių akmens anglis – 27 katilinės, kuriose realizuotos šilumos energijos 1 Gcal kaina kito nuo 173 Lt/Gcal (Vilniaus r., UAB „Riešės komunalininkas“, Raudondvario katilinė) iki 480 Lt/Gcal (Vilniaus m., UAB „Aukštieji Paneriai“);

- deginančių krosninių kurą – 9 katilinės, kuriose realizuotos šilumos energijos 1 Gcal kaina kito nuo 176 Lt/Gcal (Kėdainių r., Pagirių gyvenvietės katilinė) iki 474 Lt/Gcal (Akmenės r., Šaltiškių katilinė);

- deginančių mazutą – 6 katilinės, kuriose realizuotos šilumos energijos 1 Gcal kaina kito nuo 166 Lt/Gcal (Vilniaus r., UAB „Paberžės komunalininkas“, Paberžės katilinė) iki 326 Lt/Gcal (Kaišiadorių r., SPUAB „Stasiūnų šiluma“);

- deginančių gamtines dujas – 19 katilinių, kuriose realizuotos šilumos energijos 1 Gcal kaina kito nuo 136 Lt/Gcal (Vilniaus m., UAB „Žvėryno seniūnija“ – net 11 katilinių) iki 300 Lt/Gcal (Vilniaus m., UAB „Šnypiškių ūkis“, Kalvarijų g. 49 katilinė);

- deginančių malkas – 2 katilinės Ignalinos rajone: Kazitiškio katilinė – 162 Lt/Gcal ir Dūkštelių katilinė – 166 Lt/Gcal.

Daugeliu atvejų (ypač deginant mazutą stambiose katilinėse) aukšta realizuojamos šilumos energijos 1 Gcal kaina paaiškinama tuo, kad, pasikeitus ekonominėms sąlygoms, šilumos gamintojo (katilinės) instaliuota galia žymiai viršijo vartotojų poreikį centralizuotai tiekiamai šilumai. Aišku, būta netvarkingų šilumos tinklų, būta prirašinėjimų, kuro, elektros energijos, termofikacinio vandens vagysčių bei kito neūkiškumo. Tačiau iš anketinių duomenų tegalima konstatuoti, kad šilumos energijos kaina nurodytoje katilinėje „vizualiai“ yra per didelė. Tikrąsias priežastis galima išsiaiškinti tik vietose.

Iš 2 lentelės 39 pozicijos turime, kad 1995 m. gegužės 12 d. Lietuvos Respublikos Vyriausybė nutarė patvirtinti 1995 metais planinę šiluminę energijos, tiekiamas vartotojams iš valstybinės įmonės „Lietuvos valstybinė energetinė sistema“, kainą (be PVM) – 8,6 cento už šilumos kilovatvalandę, t. y. 100,00 Lt/Gcal.

Iš 3 lentelės turime, kad ministerijoms priklausiusiose neekonomiškose katilinėse vidutinė šilumos kaina buvo didesnė kaip 100,00 Lt/Gcal tik deginant krosninių kurą ar naudojant elektros energiją.

Tuo tarpu savivaldybių ar akcinių bendrovių žinioje buvusiose neekonomiškose katilinėse vidutinė šilumos kaina buvo ženkliai didesnė nei 100,00 Lt/Gcal, o blogiausiose katilinėse siekė:

- 480 Lt/Gcal (Vilniaus m., UAB „Aukštieji Paneriai“);

- 475 Lt/Gcal (Akmenės r., Šaltiškių katilinė);

t. y. šiose katilinėse šilumos kaina buvo beveik 5 kartus didesnė, nei Lietuvos Respublikos Vyriausybės nustatyta planinė šilumos energijos, kuri tiekiamas vartotojams iš VĮ „Lietuvos valstybinė energetikos sistema“, kaina.

1997–2011 m. – energetikos ūkio (įskaitant šilumos ūkį) modernizavimo periodas.

Šiame periode priimti šilumos ūkio veiklą apibrėžiantys įstatymai:

- 2003 m. gegužės 20 d. – Lietuvos Respublikos šilumos ūkio įstatymas Nr. IX-1565 (*Žin.*, 2003, Nr. 51-2254);

- 2007 m. lapkričio 20 d. – Lietuvos Respublikos šilumos ūkio įstatymo pakeitimo įstatymas Nr. X-1329 (*Žin.*, 2007, Nr. 130-5259).

Priimta poįstatyminių teisės aktų, įvairiais aspektais reguliuojančių juridinių ir fizinių asmenų veiklą šilumos ūkio sektoriuje. Daug dėmesio šilumos ūkio plėtrai skirta įvairiose šiuo laikotarpiu patvirtintose strategijose, patvirtinti kogeneracijos plėtros planai ir t. t.

Šio periodo teigiamas bruožas – biokuro naudojimo centralizuotai tiekiamai šilumai gaminti plėtra. Dar 1994 m. biokuras pradėtas naudoti Biržų ir Molėtų šilumos tinklų katilinėse, 1995 m. Pakiršinio kaimo (Radviliškio r.) katilinėje, 1999 m. – Ignalinos miesto katilinėje.

4 paveiksle parodyti duomenys apie atsinaujinančiųjų energijos išteklių (biokuro) panaudojimą šilumos gamybai [5].

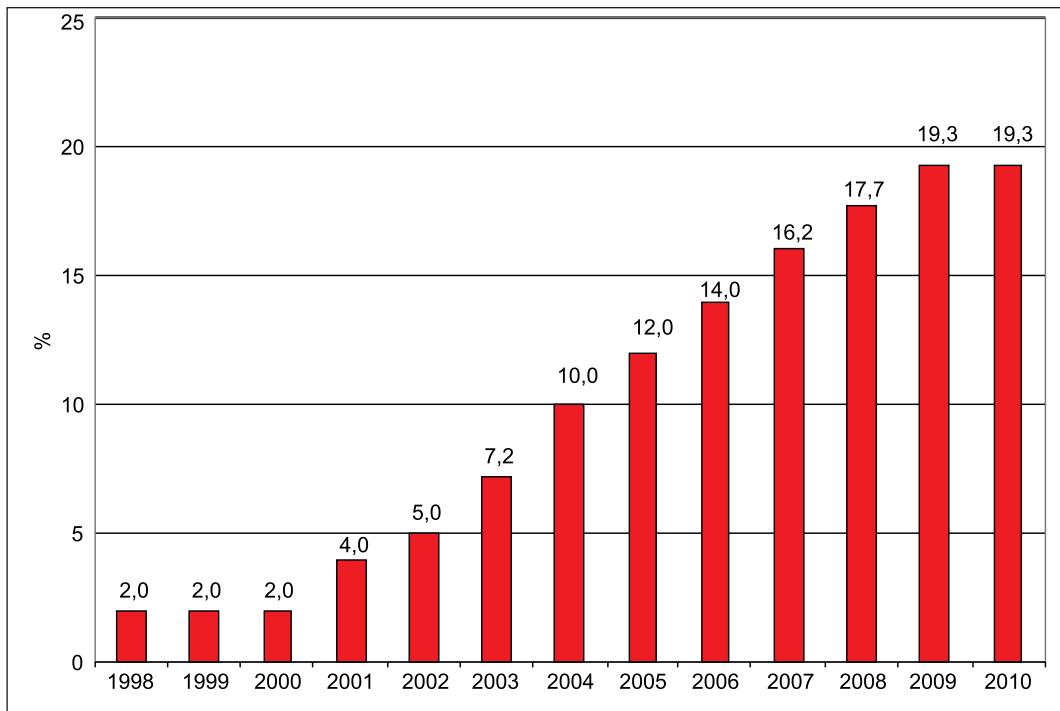
Aptariamu periodu iš tiesų daug nuveikta modernizuojant Lietuvos šilumos ūkį: katilinėse naudoti vandens šildymo katilai keičiami naujais efektyviais katilais, palaipsniui atnaujinami senieji ar klojami nauji šilumos tinklai, modernizuojami šilumos punktai, pastatyta daug kogeneracinių jėgainių (tarp jų keletas, kuriose naudojamas biokuras).

Deja, būta ir tikrai nevykusių šilumos ūkio „modernizavimo“ atvejų. Bene garsiausia tokia „modernizacija“ – 1999 m. atlikta Anykščių miesto šilumos ūkio rekonstrukcija (pastaba: investicinio projekto autorius ir statybos darbų generalinis rangovas UAB „Energijos taupymo centras“). Projekto įgyvendinimo kaina – 19 mln. Lt.

Įgyvendinant projektą atsisakyta centralizuoto šilumos tiekimo iš AB „Anykščių vynas“ katilinės, vieninga šilumos tiekimo sistema išdalinta atskirais gabalais, prie jų įrengiant 10 atskirų nedidelių katilinių, kuriose numatyta deginti tik gamtines dujas.

Šios garsios rekonstrukcijos istorija bei 2002 m. atlikto darbo [6] rezultatai aprašomi straipsnyje [7]. Pažymėtina, kad šios rekonstrukcijos rezultatus iki šiol jaučia UAB „Anykščių šiluma“ ir Anykščių miesto gyventojai: per visą šį laikotarpį UAB „Anykščių šiluma“ centralizuotai tiekiamos šilumos realizacijos kaina viena didžiausių Lietuvoje.

Šio periodo neigiamas bruožas – galutinai sunaikintas šilumos gamybos sektorius, kai šilumai gaminti naudota elektros energija.



4 pav. Atsinaujinančiųjų energijos išteklių dalis bendrame kuro balanse šilumos gamybai

XX a. paskutiniiais dešimtmečiais Lietuvoje sukurta „naktinės“ elektros vartotojų–reguliatorių sistema, skirta lyginti Lietuvos ir Jungtinės Šiaurės–Vakarų energetikos sistemų paros apkrovos grafiką. Vartotojų–reguliatorių sistemą sudarė termoakumuliacinės 10 kV ir 0,4 kV elektrodinės katilinės, kuriose gaminta šiluma pastatams šildyti ir karštam vandeniui ruošti.

1972–1992 m. Lietuvoje sumontuotos 74 termoakumuliacinės 10 kV elektrodinės katilinės. Pirmoji pradėjo dirbti Vilkaviškio r. Šeimenos kolūkio Serdokų kaime, o paskutinė – Klaipėdos r. Endriejavo miestelyje. Šiose katilinėse sumontuoti 132 elektrodiniai katilai, kurių bendra instaliuota galia 867,9 MW, ir 144 akumuliacinės talpos, kurių bendras tūris 237 100 m³.

1972–1999 m. Lietuvoje sumontuota per 900 įvairios elektrinės galios 0,4 kV elektrodinių katilinių. 1994 m., inventorizuojant katilines Lietuvoje, rastos 889 0,4 kV elektrodinės katilinės, kuriose sumontuotų 2 663 elektrodinių katilų suminė instaliuota galia buvo 358,14 MW. Šiuo metu veikiančių 0,4 kV elektrodinių katilinių nebeliko.

Po kolūkių ir žemės ūkio bendrovių suirimo 1994 m. teliko 45 veikiančios termoakumuliacinės 10 kV elektrodinės katilinės, t. y. 60,8 %. Nuo 1994 m., pradėjus sparčiai didinti elektros energijos tarifus, ėmė mažėti veikiančių termoakumuliacinių 10 kV elektrodinių katilinių skaičius. 2008 m. beliko 2 veikiančios 10 kV elektrodinės katilinės.

5 paveiksle parodyti 1972–2008 m. veikusių termoakumuliacinių 10 kV elektrodinių katilinių duomenys.

Straipsnyje [8] pateikta išsami termoakumuliacinių 10 kV ir 0,4 kV elektrodinių katilinių statybos ir sunykimo Lietuvoje istorinė analizė.

Nuo 1997 m. liepos 1 d. visi centralizuotai tiekiamos šilumos gamintojai (tiekėjai) patys privalėjo skaičiuoti šilumos realizacijos kainas, Valstybinė energetikos išteklių kainų ir energetinės veiklos kontrolės komisija tikrino ir derino pateiktus šilumos kainų skaičiavimus. Šiuo metu Komisija tikrina ir derina šilumos kainas tik tų šilumos tiekėjų, kurie realizuoja daugiau nei 10 GWh per metus. Mažesnių šilumos tiekėjų šilumos kainas tvirtina rajonų savivaldybių tarybos.

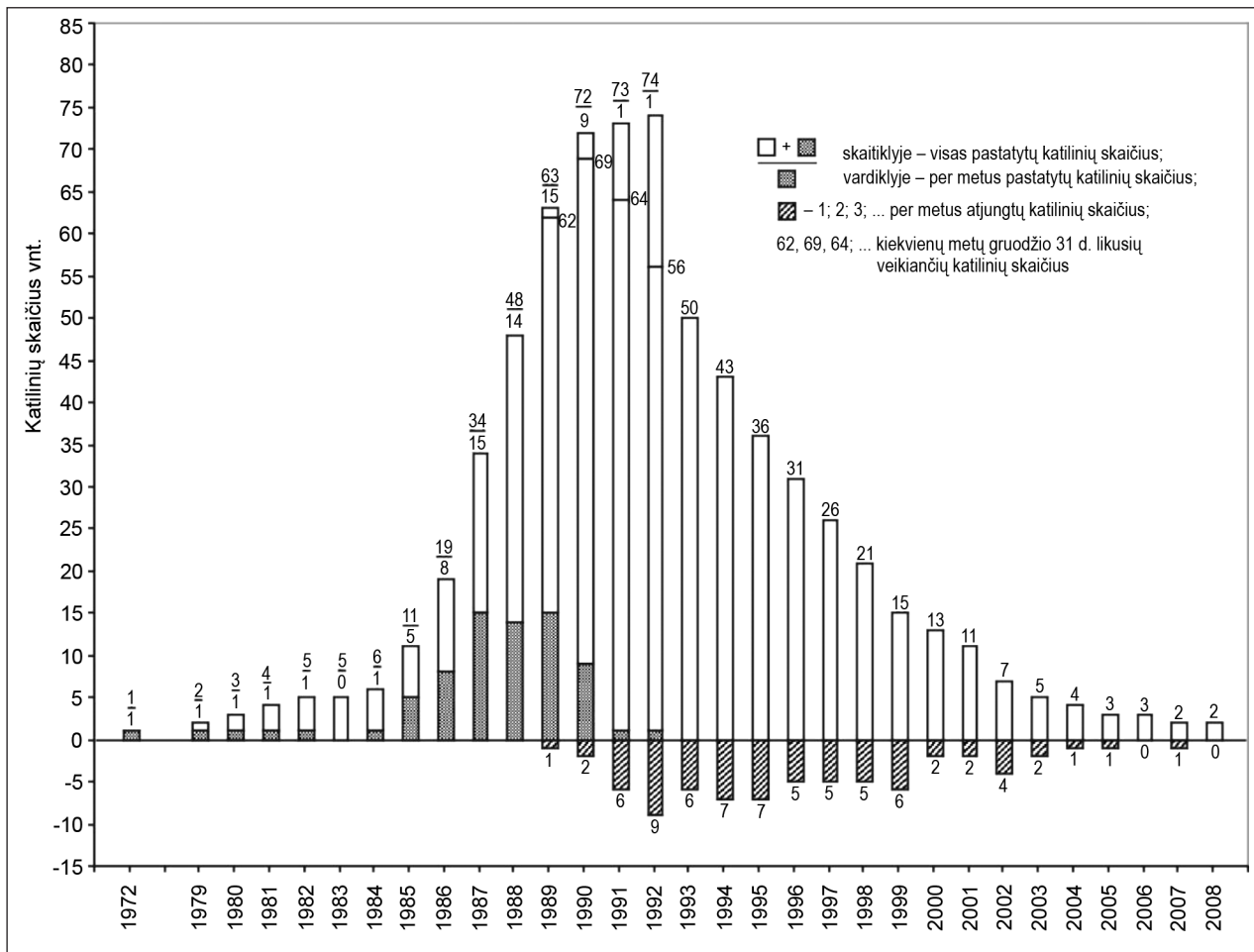
6 paveiksle parodyti duomenys apie „didžiųjų“ šilumos tiekėjų centralizuotai tiekiamos šilumos vidutines kainas 1996–2010 m. [5].

Konkrečių „didžiųjų“ šilumos tiekėjų šilumos kainas (kas mėnesį) galima rasti Valstybinės kainų ir energetikos kontrolės komisijos internetiniame puslapyje adresu www.regula.lt.

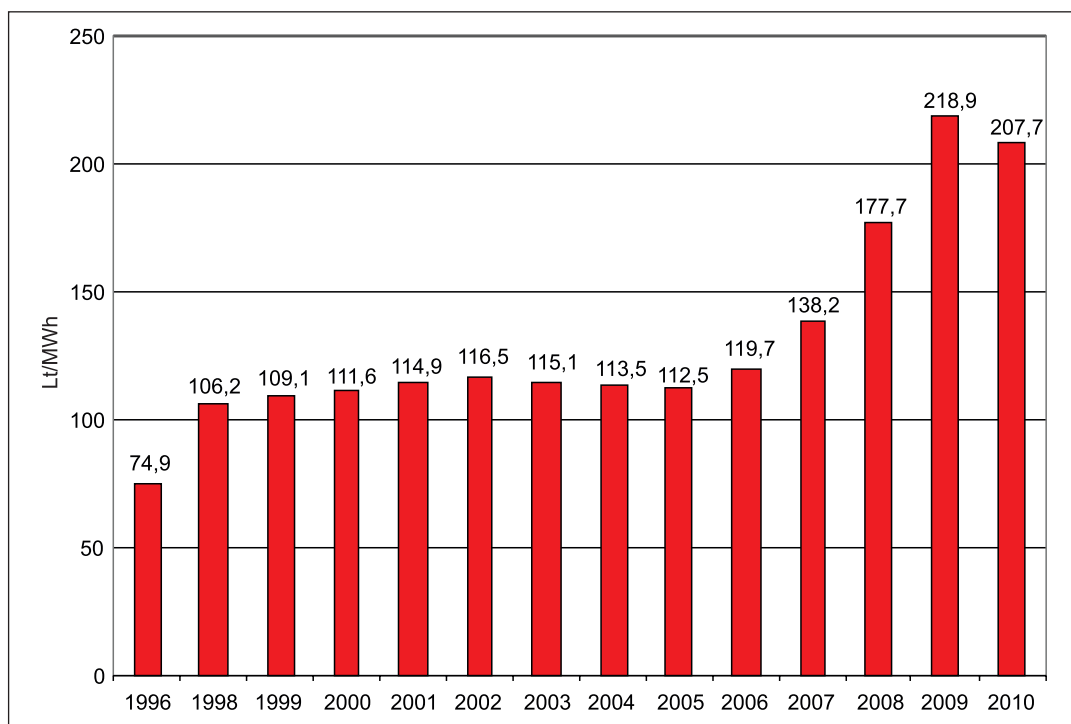
Per pastaruosius 15 metų teko atlikti per 50 užsakomųjų darbų, kuriuose nagrinėtos „mažųjų“ šilumos tiekėjų eksploatuojamų katilinių įvairių rekonstrukcijų galimybės, analizuoti katilinių veiklos duomenys, skaičiuotos tiekiamos šilumos ir karšto vandens kainos. Dauguma šių šilumos tiekėjų problemų, Jurbarko rajono savivaldybėje esančių katilinių veiklos analizės pagrindu, apibendrintos straipsnyje [9].

Per šį laikotarpį keitėsi šilumos kainodaros principai, patvirtintos net trys (viena kitą keitusios) centralizuotai tiekiamos šilumos kainų nustatymo metodikos. Straipsnyje [10] aptariami šilumos kainų nustatymo „mažiesiems“ šilumos tiekėjams teisiniai „ypatumai“ teisės aktų „evoliucijos“ istoriniame fone.

Pažymėtina tai, kad galiojanti Šilumos kainų nustatymo metodika (Žin., 2009, Nr. 92-3959) nepritaikyta atvejui, kai mažiau nei 10 GWh šilumos per metus realizuojantis šilu-



5 pav. Termoakumuliacinės 10 kV elektros katilinės Lietuvoje 1972–2008 m.



6 pav. Centralizuotai tiekiamos šilumos vidutinės kainos (be PVM) 1996–2010 m.

mos tiekėjas skaičiuoja šilumos kainas, neskirstydamas pagal atskiras šilumos tiekimo veiklas: šilumos gamyba (pirkimas), šilumos perdavimas, šilumos pardavimas. Metodikoje nėra nei formulių, nei atitinkamų lentelių. Metodika nepritaikyta ir atvejui, kai šilumos tiekėjas yra ne PVM mokėtojas: metodikoje nurodyta, kad skaičiavimuose visos sąnaudos imamos be PVM, o šilumos tiekėjas ne PVM mokėtojas perka su PVM ir, realizuojant šilumą, neturi teisės išrašyti PVM sąskaitos faktūros už realizuojamą šilumą. Tad, skaičiuodamas pagal metodiką, patirtų nuostolius.

2007 m. Lietuvoje veikė ~210 biokuro katilinių, iš kurių šiluma centralizuotai tiekta šilumos vartotojams. Jose sumontuota 360 katilų, kurių suminė instaliuota šiluminė galia ~610 MW. Šiose biokatalinėse sudegintas kuras sudarė 16,2 % viso centralizuotai šilumą tiekiančių katilinių sunaudoto kuro. Pramonės įmonėse, įvairios visuomeninės paskirties objektuose (mokyklose, darželiuose, ligoninėse ir t. t.) taip pat yra daug biokuro katilinių, kuriose gaminama šiluma naudojama tik tų objektų savo reikmėms.

Biokuro katilinėse deginamas įvairių rūšių biokuras: malkos, medienos skiedros, pjuvenos, granulės, šiaudai ir jų granulės, biodujos ir t. t. Malkos deginamos nedidelės šiluminės galios (nuo keliasdešimties kilovatų iki 1 MW) vandens šildymo katiluose. Deginant skirtingų rūšių biokurą susiduriama su įvairiomis problemomis: galbūt mažiausiai problemų – deginant sertifikuotą kurą (granules), o daugiausiai – deginant malkas.

Pažymėtina tai, kad katilo, kuriame deginama malkinė mediena, darbo efektyvumui didžiulę reikšmę turi malkų drėgnis: kuo malkos drėgnesnės, tuo mažiau pagaminama šilumos, nes didelė „teorinė“ kuro šilumos dalis sunaudojama malkose esančios drėgmės išgarinimui. Be to, malkų šiluminumas labai priklauso nuo malkinės medienos rūšies.

Straipsnyje [11], naudojant autorių parengtą metodiką, suskaičiuoti ir pateikti malkinės medienos žemutinio šiluminumo dydžiai (MWh/ktm ir MWh/t), atsižvelgus į malkinės medienos (medžių) rūšį ir išdžiovinimo laipsnį. Parodyta, kad, analizuojant katilinių veiklos rezultatus, būtina įvertinti deginamų malkų rūšį ir išdžiovinimo laipsnį.

IŠVADOS

1. 1945–1990 m., t. y. sovietinės Lietuvos laikotarpiu, praktiškai nuo nulio sukurta vieninga Lietuvos energetinė sistema, išplėtotas centralizuotas šilumos tiekimas didžiuosiuose bei rajoniniuose Lietuvos miestuose ir miesteliuose.

2. 1990–1997 m., t. y. pirmaisiais nepriklausomos Lietuvos metais, sukurta teisinė bazė, ministerijos ir kitos institucijos, reguliuojančios ir kontroliuojančios veiklą energetikos ir šilumos ūkyje. Ypač daug dėmesio skirta gyventojams centralizuotai tiekiamos šilumos kainų reguliavimui.

3. 1990–1997 m., ypač kolūkių ir tarybinių ūkių „reorganizavimo“ laikotarpiu, daug vietinių katilinių sugriauta, tarp jų ir daug termoakumuliacinių 10 kV ir 0,4 kV elektrodinių katilinių.

4. Iš Lietuvos energetinės sistemos įmonių centralizuotai tiekiamos šilumos realizacijos kaina išaugo nuo ~0,68 kap./kWh (1990 m.) iki 8,6 ct/kWh (1995 m.).

5. 1997–2010 m. – biokuro naudojimo šilumos ūkyje plėtos laikotarpis, tačiau kartu ir termoakumuliacinių elektrodinių katilinių galutinio sunaikinimo laikotarpis.

6. Pastarąjį dešimtmetį, augant įvairių kuro rūšių kainoms, nuolat didėja ir centralizuotai tiekiamos šilumos kainos. Šiuo metu katilinėse, kuriose deginamos tik gamtinės ar suskystintos dujos, šilumos realizacijos kainos jau „perkopė“ 25,00 ct/kWh, o daugelyje katilinių, ypač kuriose deginamos drėgnos malkos, šilumos realizacijos kainos didesnės nei 30,00 ct/kWh (be PVM).

P. S. Pastarųjų metų didžiausia blogybė yra tai, kad sprendžiant šilumos ūkio problemas, dėl kompetencijos stokos (ypač politikų sluoksniuose) vis labiau įsigalioja principas – lydekai paliepus, man panorėjus...

Gauta 2011 05 10

Priimta 2011 09 01

Literatūra

1. Žilinskas A., Martusevičius J., Stumbras A. ir kt. *Lietuvos energetika*. T. 2. (1940–1990 m.). Vilnius: Mokslas, 1992. 254 p.
2. *Lietuvoje esančių katilinių ir jų kuro talpų inventorizacija*. LEI ataskaita. Kaunas, 1994. 242 p.
3. *Neekonomiškų, autonomiškai dirbančių centralizuoto šilumos tiekimo katilinių ir jų šilumos punktų pertvarkymo arba uždarymo veiksmų (techninių, ekonominių, finansinių, socialinių ir kt.) plano parengimas*. LEI ataskaita. Kaunas, 1996. I d. 87 p.; II d. 325 p.; III d. 87 p.
4. Marcinauskas K. Centralizuoto šilumos tiekimo iš vietinių katilinių problemos ir jų analizė. *Energetika*. 1998. Nr. 3. P. 58–67.
5. *Šilumos tiekimo bendrovių 2010 metų ūkinės veiklos apžvalga*. Lietuvos šilumos tiekėjų asociacija. Vilnius, 2011. 44 p.
6. *Anykščių miesto 12-kos katilinių centralizuotos šilumos tiekimo sistemų šilumos balanso 2001 07 01–2002 07 01 laikotarpiu ekspertinis įvertinimas ir šilumos nuostolių mažinimui būtinų rekonstrukcijų techninis ekonominis pagrindimas*. LEI ataskaita. Kaunas, 2002. 439 p.
7. Marcinauskas K., Tumosa A. Ar visada investicijos į šilumos ūkį būna pagrįstos? *Energetika*. 2003. Nr. 4. P. 107–114.
8. Marcinauskas K., Korsakienė I., Tumosa A. Termoakumuliacinių 10 kV ir 0,4 kV elektrodinių katilinių statybos ir sunykimo Lietuvoje istorinė analizė. *Energetika*. 2009. T. 55. Nr. 4. P. 252–263.
9. Marcinauskas K., Korsakienė I., Tumosa A. Jurbarko rajono savivaldybės katilinių veiklos 1993–2007 m. ekspertinė analizė. *Energetika*. 2008. T. 54. Nr. 4. P. 10–21.
10. Marcinauskas K., Korsakienė I. Šilumos kainų nustatymo šilumos tiekėjams, realizuojantiems mažiau kaip 10 GWh šilumos per metus, problemos. *Konferencijos „Šilumos energetika ir technologijos – 2009“ medžiaga*. Kaunas: Technologija, 2009. P. 333–340.

11. Marcinauskas K., Korsakienė I. Malkinės medienos šiluminimo nustatymo ir malkų džiovimo katilinėse problemos. *Konferencijos „Šilumos energetika ir technologijos – 2011“ medžiaga*. Kaunas: Technologija, 2011. P. 59–66.

Kazys Marcinauskas, Irena Korsakienė

DISTRICT HEATING AND HEAT TARIFFS DURING THE PERIOD 1945–2011 IN LITHUANIA: HISTORICAL-EXPERT OVERVIEW

Summary

The paper overviews the main characteristics of the development and, unfortunately, partial decay of the Lithuanian energy sector (including heat sector) on the basis of legal acts and expert studies. Much attention is given to the period between 1990–1997 when the Supreme Council (later the Seimas) of the Lithuanian Republic and the Government took steps to reform the Lithuanian energy and heat sectors during complicated conditions such as the economic blockade, devaluation of roubles and later tokens, introduction of the national currency, the fast growth of prices for fuel and tariffs for district heating. The necessary legal acts and secondary legislation were adopted, the Ministry of Energy and other responsible institutions were established, which were solving problems in energy and heat sectors in one or another way.

The commercial heat cost-price for consumers of the Lithuanian energy system was ~ 0.68 ct/kWh_{th} in 1990 and grew to 8.6 ct/kWh_{th} (excl. VAT), which was adopted by the Government of the Republic of Lithuania in 1995 for the planned thermal energy supplied for consumers of the state company “Lietuvos valstybinė energetinė sistema” (Lithuanian State Power System). The average tariff of large heat suppliers selling over 10 GWh of heat / year reached 20.77 ct/kWh_{th} (excl. VAT) in 2010 and is still growing. The tariff for heat in small boiler-houses, especially those burning not dried wood fuel, reaches 30.00 ct/kWh_{th} (excl. VAT) and even more.

Key words: centralized heat supply, heat prices, legal acts

Казис Марцинаускас, Ирена Корсакиене

ЦЕНТРАЛИЗОВАННОЕ ТЕПЛОСНАБЖЕНИЕ И СТОИМОСТЬ ТЕПЛА В 1945–2011 ГГ. В ЛИТВЕ: ИСТОРИКО-ЭКСПЕРТНЫЙ ОБЗОР

Резюме

В статье на основе выдержек правовых актов, анализа данных выполненных экспертных работ и других литературных источников обсуждаются основные черты развития и, к сожалению, частичного разрушения энергетического хозяйства (включая тепловое) Литвы. Много внимания уделено периоду с 1990 г. по 1997 г., когда в сложных условиях (экономическая блокада, обесценение рубля и общих талонов, введение национальной валюты, быстрый рост цен на энергетическое топливо и, соответственно, рост стоимости централизованно поставляемого тепла) Верховный Совет Литовской Республики (позднее – Сейм) и Правительство занялись перестройкой энергетического и теплового хозяйства. Были приняты необходимые законы и правовые акты, созданы Министерство энергетики и другие организации, в рамках своей компетенции решавшие различные проблемы деятельности энергетического и теплового хозяйства и управления им.

Если в 1990 г. стоимость тепла, получаемого потребителями из предприятий Литовской энергетической системы, составляла всего $\approx 6,8$ коп./кВтч, то уже 12 мая 1995 г. Правительство Литовской Республики на текущий год утвердило плановую стоимость тепловой энергии, поставляемой из государственного предприятия „Литовская государственная энергетическая система“ – 8,6 цт/кВтч тепла. В 2010 г. средняя стоимость централизованно поставляемого тепла „крупных“ теплопроизводителей, которые реализуют более 10 ГВтч тепловой энергии в год, достигла 20,77 цт/кВтч (без НДС) и продолжает расти. В случае небольших котельных, особенно при сжигании влажных дров, стоимость реализуемой тепловой энергии уже достигло 30,00 цт/кВтч и более (без НДС).

Ключевые слова: централизованное теплоснабжение, цены на тепло, правовые акты